
2021학년도 정시모집 요강(안)



강릉원주대학교 입학본부

【 차 례 】

I. 2021학년도 정시모집 주요사항	1
II. 전형일정	3
III. 모집단위별 모집인원	4
IV. 지원자격 및 제출서류	6
V. 전형방법	12
VI. 전형원칙	14
VII. 대학입학전형 이의신청 처리절차	15
VIII. 원서접수 및 전형료	16
IX. 지원자 유의사항	17
X. 합격자 발표 및 등록안내	19
XI. 공통서식	20

I

2021학년도 정시모집 주요사항

01 주요 변경사항(2020학년도 대비 2021학년도 변경내용)

주요 변경 사항	2020학년도	2021학년도
탐구영역 반영방법	<ul style="list-style-type: none"> 전 모집단위 - 사회,과학,직업 중 2과목 평균 	<ul style="list-style-type: none"> 전 모집단위(치의예과 제외) - 사회,과학,직업 중 우수 1과목 <ul style="list-style-type: none"> 도시계획·부동산학과 <ul style="list-style-type: none"> 수능(가군 일반) 수능(나군 일반) 신설 수능(다군 일반)
모집단위 명칭 변경	<ul style="list-style-type: none"> 도시계획부동산학과 	
전형 신설	<ul style="list-style-type: none"> 수능(가군 일반) 수능(다군 일반) 	

02 전형유형 및 모집인원(총 370명 선발)

구 분	전 형 유 형	전 형 명	모 집 인 원
정 원 내	수능위주	수능(가군 일반)	2
		수능(나군 일반)	5
		수능(다군 일반)	363
정 원 외	수능위주	농어촌	수시모집 미충원 인원
		특성화고	
		저소득	
합 계			370

※ 수시모집에서 미충원 인원이 발생할 경우 정시모집으로 이월하여 모집

03 수능성적(백분위) 100%로 선발

- 전 모집단위에서 수능성적만으로 선발

※ 예체능계열 수시 미충원 인원도 수능성적만으로 선발

04 수능성적 반영 비율

모집계열	모집단위	수능성적 활용지표	국어	수학		영어	탐구			한국사
				가	나		사회	과학	직업	
인문/사회 /예체능	해당 모집단위	백분위	40	10		25	20			5
자연/공학	해당 모집단위	백분위	10	40		25	20			5
	치의예과	백분위	20	25		20		30		5

※ 탐구영역 반영방법

전 모집단위(치의예과 제외): 사회, 과학, 직업 중 우수 1과목 반영

치의예과: 과학 2과목 평균 반영

※ 대학수학능력시험 가산점 부여 방법

모집계열	대학 또는 학과	가 산 점
자연/공학	자연과학대학, 생명과학대학, 공과대학, 과학기술대학, 치과대학 치위생학과, 보건복지대학 간호학과	○수학(가) 선택 시 취득 백분위의 10% 가산점 부여 ○과학탐구 선택 시 취득 백분위의 5% 가산점 부여
	치과대학 치의예과	○해당없음

05 수능최저학력기준 미적용

- 다만, 농어촌 전형의 치의예과는 최저학력기준 적용

06 모집군 별 1회, 총 3회 지원 가능

- ㉠, ㉡, ㉢군 모집 군 별로 1회씩 총 3회 지원 가능

07 교차지원 가능

- 인문계열 ⇔ 자연계열 교차지원 가능

08 면접, 논술 고사 미실시

II

전형일정

구 분	일 정	장 소	비 고
원서접수	2021.1.7.(목) 09:00 ~ 1.11.(월) 18:00	• 인터넷 원서접수	• 인터넷원서접수 - (주)진학어플라이 - (주)유웨이어플라이
제출서류 도착기한	2021.1.19.(화) 18:00 (우체국 접수 분까지 유효)	• 제출주소: 우)25457, 강원도 강릉시 죽헌길 7 강릉원주대학교 입학과	• 방문 또는 등기우편으로 제출 (기한 내 미제출 시 입학사정 대상에서 제외)
합격자 발표	2021.2.7.(일)이전	• 대학 홈페이지	• 개별통지하지 않음 • 입학안내 홈페이지에 공고
합격자 등록	2021.2.8.(월) 09:00 ~ 2.10.(수) 16:00	• 전국 금융기관	• 대학 홈페이지에서 납입금 고지서 출력 후 가상계좌로 납부
미등록 충원 합격자 발표 기간	합격자 등록 종료 후 ~ 2.18.(목)21:00까지	• 대학 홈페이지	• 개별통지하지 않음 • 구체적인 일정은 추후 대학 홈페이지에서 안내
미등록 충원 합격자 등록 기간	합격자 등록 종료 후 ~ 2.19.(금)16:00까지	• 전국 금융기관	• 대학 홈페이지에서 납입금 고지서 출력 후 가상계좌로 납부

※ 위 일정은 대학 사정에 따라 변경될 수 있으며, 변경사항이 있는 경우 입학 안내 홈페이지에 게재 하오니 전형기간 중 수시로 확인하시기 바랍니다.

※ 전액 장학금 수혜 대상자도 반드시 등록금 납부기간에 대학 홈페이지를 통하여 등록확인절차를 완료 하여야 하며, 기간 내 등록확인을 하지 않았을 경우 미등록자로 합격을 취소합니다.

※ 추가모집(2021.2.22.(월) 09:00 ~ 2.27.(토) 21:00)은 정시모집 최종 등록 결과 미충원 인원이 발생한 모집단위에 한하여 실시할 예정입니다.

Ⅲ

모집단위별 모집인원

캠퍼스	대학	모집단위	교직과정	모집단위 코드	입학 정원	정원내				정원의외			
						일반전형		일반전형		농어촌	특성화고	저소득	합계
						㉠군	㉡군	㉢군	합계				
강릉 캠퍼스	한남대학교	국어국문학과	○	101	33			7	7	★		★	
		영어영문학과	○	102	32			7	7				
		독어독문학과		103	18			★	★				
		중어중문학과	○	104	26			6	6				
		일본학과	○	105	24			9	9				
		철학과	○	106	23			5	5				
		사학과		107	21			4	4				
		소계			177			38	38		★		
	사회과학대학	경영학과	○	201	32			5	5	★	★	★	
		회계학과	○	202	34		5		5				
		관광경영학과	○	203	43			★	★				
		경제학과		204	30			7	7				
		무역학과	○	205	32			7	7				
		국제통상학과		206	36			7	7				
		도시계획·부동산학과		207	35			7	7				
		법학과		208	33			★	★				
		자치행정학과		209	34			6	6				
		소계			309		5	39	44				
	자연과학대학	수학과		301	29			9	9	★		★	
		정보통계학과		302	28			9	9				
		물리학과	○	303	25			5	5				
		생물학과	○	304	24			4	4				
		대기환경과학과	○	305	34			4	4				
		화학신소재학과	○	306	34			10	10				
		소계			174			41	41				
	생명과학대학	식품영양학과	○	401	31			3	3	★		★	
		식품가공유통학과	○	402	30			6	6				
		해양식품공학과	○	403	36			9	9				
해양자원육성학과		○	404	33			7	7					
해양생물공학과		○	405	32			8	8					
해양분자생명과학과		○	406	31			4	4					
식물생명과학과		○	407	34			3	3					
환경조경학과		○	408	31			6	6					
소계			258			46	46	★	★	★			

▶ 모집인원 ★표시는 수시모집 해당 전형에서 미충원시 선발합니다.

▶ 수시모집 등록 결과에 따라 모집인원의 변경이 있을 수 있으며, 최종 모집인원은 원서 접수 전 입학안내 홈페이지에서 확인 바랍니다.

캠 퍼 스	대 학	모집단위	교직 과정	모집 단위 코드	입학 정원	정원내				정원외					
						일반전형	일반전형	일반전형	합계	농어촌	특성화고	저소득	합계		
						㉠군	㉡군	㉢군						㉠군	㉡군
강 릉 캠 퍼 스	공과대학	전자공학과	○	501	81			20	20	★	★	★			
		세라믹신소재공학과	○	502	29			6	6						
		신소재금속공학과	○	503	31			8	8						
		토목공학과	○	504	39			6	6				★		
		생명화학공학과	○	505	30			7	7						
		소 계			210			47	47		★		★	★	
	예술체육대학	조형예술· 디자인학 과	미술		601	50	★			★					
			도자디자인		602		★			★					
			섬유디자인		603		★			★					
		체육학과		604	37	★			★						
		음악과	○	피아노		606	29	1			1				
				성악		607		★			★				
				관현악		608		1			1				
				작곡		609		★			★				
		패션디자인학과		610	27		★		★						
		소 계			143	2	★		2						
	치과대학	치의예과		701	40			20	20	★					
		치위생학과		702	30			5	5	★					
		소 계			70			25	25	★					
	강릉캠퍼스 소계				1,341	2	5	236	243	★	★	★			
	원 주 캠 퍼 스	보건복지대학	유아교육과	◎	801	60			18	18					
간호학과			○	802	75			30	30			★			
사회복지학과				803	31			5	5	★					
다문화학과				804	30			6	6	★					
소 계				196			59	59	★		★				
과학기술대학		컴퓨터공학과	○	901	73			23	23	★	★	★			
		멀티미디어공학과		902	33			4	4						
		기계공학과		903	59			13	13						
		자동차공학과		904	33			8	8						
		전기공학과		905	32			10	10						
		정보통신공학과		906	31			5	5						
		산업경영공학과		907	35			5	5						
소 계				296			68	68	★	★	★				
원주캠퍼스 소계				492			127	127	★	★	★				
합 계				1,833	2	5	363	370	★	★	★				

- 유아교육과는 일반대학 교육과로서 전공 교과목 및 교직 교과목을 모두 이수할 경우 유치원 정교사 2급자격증이 발급됩니다
- 토목공학과는 한국공학인증교육원(ABEEK)의 인증을 획득하여 공학교육인증 프로그램을 운영하고 있으며 단일인증제를 시행하고 있음
- 치의예과는 「고등교육법」 제11조의2에 따라 한국치의학교육평가원의 인증을 받음.(인증기간 2020년 3월~2024년 2월)
- 간호학과는 「고등교육법」 제11조의2에 따라 한국간호교육평가원의 인증을 받음.(인증기간 2016년 6월~2021년 6월)

IV

지원자격 및 제출서류

01 전형별 지원자격

구 분	지 원 자 격	모집인원
일반전형 ㉔, ㉕, ㉖군	<ul style="list-style-type: none"> ■ 국내 고등학교 졸업(예정)자 또는 검정고시 출신자 등 법령에 따라 같은 수준 이상의 학력이 있다고 인정된 사람으로서 2021학년도 대학수학능력 시험에 응시하여 백분위 또는 등급이 표시된 성적통지표를 받은 자 	370명
농어촌 (정원의)	① 아래의 ㉔ 또는 ㉕의 조건중 하나를 만족하는 자 ㉔ ②의 해당 지역에 소재하는 중학교 및 고등학교에서 1학년 입학일부터 졸업일까지 전과정을 이수하고 졸업(예정)한 자로서 동일기간 동안 본인 및 부모 모두가 아래 동일 해당지역에 거주한 자 (1유형) ㉕ ②의 해당 지역에 소재하는 초등학교, 중학교 및 고등학교의 모든 교육과정을 이수한 자 (2유형) ② 해당 지역 - 행정구역상 농·어촌(읍,면) 지역 - 도서·벽지 교육진흥법 시행규칙에 해당하는 지역 ③ 유의사항 - 검정고시 출신자, 특수목적고 출신자 제외 - 고교졸업 이후 또는 재학중 읍·면이 동으로 행정구역이 개편된 경우 동을 읍·면으로 보아 자격을 부여 - 부 또는 모가 사망, 이혼 사유에 해당하는 경우에도 지원 가능 - 부모가 이혼한 경우에는 법률상의 이혼일 이후부터 친권자의 주소지를 기준으로 함 - 부모 중 일방이 사망·실종된 경우에는 법률상의 사망일 또는 실종일 이후부터 생존하는 부 또는 모를 기준으로 하고, 쌍방이 사망·실종된 경우에는 실종일 또는 사망일 이후부터 지원자의 주민등록을 기준으로 함 - 입양한 양자의 경우에는 법률상의 입양일부턴 친권이 있는 양부모를 기준으로 하되, 친권과 양육권이 서로 경합될 때에는 양육권을 우선으로 함	수시모집 이월인원
특성화고 (정원의)	<ul style="list-style-type: none"> ■ 특성화고등학교 졸업(예정)자로 모집단위별 해당 동일계열 출신자 ※ 특성화고와 같은 교육과정을 운영하는 일반고(종합고) 출신자 포함 ※ 고교의 기준학과가 우리 대학의 기준학과와 다르더라도 대학의 모집 단위와 관련된 전문교과를 30단위 이상 이수한 경우 지원가능 	수시모집 이월인원
저소득 (정원의)	① 국내 고등학교 졸업(예정)자 또는 검정고시 출신자 등 법령에 따라 같은 수준 이상의 학력이 있다고 인정된 자로 ②의 조건에 해당하는 자 ② 아래의 자격요건 중 하나를 만족하는 자 ㉔ 「국민기초생활보장법」 제2조 제1호에 따른 수급권자, 제2호에 따른 수급자 ㉕ 「국민기초생활보장법」 제2조 제10호에 따른 차상위계층 ㉖ 「한부모가족지원법」 제5조 또는 제5조의2에 따른 지원 대상자	수시모집 이월인원

02 제출서류

가. 기본 서류

구 분	제 출 서 류	비 고
공통	학교생활기록부 1부	<ul style="list-style-type: none"> ■ 온라인 제공에 동의한 경우 별도로 제출할 필요 없음 ※ 단, 온라인 제공 비대상교 출신자 및 2013년 1월 이전 졸업자는 학생부 사본(학교장 직인 날인) 제출

나. 전형별 제출서류

구 분	제 출 서 류 명	비 고
농어촌 (정원외)	<ul style="list-style-type: none"> ■ 중학교 입학일부터 고등학교 졸업일까지 해당지역에서 부모와 함께 거주하면서 소재 학교에 다닌 학생(1유형) <ul style="list-style-type: none"> - 농어촌학생전형 지원 확인서(대학 서식) 1부 - 중학교 학교생활기록부 사본 1부 - 주민등록초본(주소지 변동사항이 기재된 것) 부모 및 학생 총 3부 - 주민등록등본 또는 가족관계증명서 1부 - 부모 사망 시에는 주민등록등본 1부 + 가족관계증명서 1부 - 부모 이혼 시에는 주민등록등본 1부 + 혼인관계증명서 1부 + 기본증명서(상세) 1부 ■ 초등학교, 중학교 및 고등학교의 모든 교육과정을 해당지역에서 거주하면서 이수한 학생(2유형) <ul style="list-style-type: none"> - 농어촌학생전형 지원 확인서(대학 서식) 1부 - 초등학교, 중학교 학교생활기록부 사본 1부 - 학생 주민등록초본(주소지 변동사항이 기재된 것) 1부 	<ul style="list-style-type: none"> ▶ 졸업예정인 합격자는 고등학교 졸업일까지 지원자격을 유지하여야 함, 자격 확인을 위하여 최종 등록 후 위 서류를 재제출하여야 함. (제출 일정은 추후 홈페이지 공고)
특성화고 (정원외)	<ul style="list-style-type: none"> ■ 고교의 기준학과가 대학기준학과와 다르더라도 대학의 모집단위와 관련된 전문교과를 30단위 이상 이수한 경우 <ul style="list-style-type: none"> - 학교생활기록부 사본 1부(모집단위와 관련된 전문교과 표시) - 특성화고교졸업자전형 지원확인서(대학 서식) 1부 	
저소득 (정원외)	<ul style="list-style-type: none"> ■ 기초생활수급(권)자 <ul style="list-style-type: none"> - 지방자치단체에서 발급한 증명서(수급자 증명서) 1부 - 주민등록 등본 또는 가족관계증명서(자녀확인용) 1부 ■ 차상위계층 <ul style="list-style-type: none"> - 차상위건강보험료본인부담경감 확인서 1부 - 차상위장애수당 확인서 1부 - 차상위장애인연금부가급여대상자 확인서 1부 - 차상위자활급여대상자 확인서 1부 - 우선돌봄차상위가구 확인서 1부 ■ 한부모 가족 지원 대상자 <ul style="list-style-type: none"> - 한부모가족증명서 1부 	<ul style="list-style-type: none"> ▶ 수험생 명의로 발급받지 않은 서류는 가구원 확인을 위하여 “가족관계증명서” 함께 제출

※ 서류 미제출자는 입학 사정 대상에서 제외함

※ 지원자격 확인 서류는 원서 접수일[2021.1.7.(목)] 이후에 발급·확인받은 서류만 인정

- 제출기간: 2021.1.19.(화) 18:00(우체국 접수 분까지 유효)
- 제 출 처: [우] 25457, 강원도 강릉시 죽헌길7 강릉원주대학교 입학과
- 연 락 처: [전화] 033-640-2739~41, [팩스] 033-640-2079

다. 특성화고 전형 동일 계열 인정 고교 기준 학과

모 집 단 위	기준학과 및 동일 계열 교과			
	2015개정 교육과정 이전		2015개정 교육과정	
	동일 계열 교과	교육과정의 기준학과명	동일 계열 교과	교육과정의 기준학과명
•경영학과 •회계학과	상업정보계열	경영정보과, 회계정보과, 무역정보과, 유통정보과, 금융정보과, 정보처리과, 콘텐츠개발과, 전자상거래과, 상업디자인과, 관광경영과	경영·금융	경영·사무과, 재무·회계과, 유통과, 금융과, 판매과
			정보·통신	정보컴퓨터과
	농생명산업계열	농산물유통정보과	농림·수산 해양	농업과
			경영·금융	유통과
수산해운계열	해양생산과, 수산양식과, 자영수산과, 항만물류과, 해양정보과	농림·수산 해양	해양생산과, 수산양식과,	
•관광경영학과	상업정보계열	경영정보과, 회계정보과, 무역정보과, 유통정보과, 금융정보과, 정보처리과, 콘텐츠개발과, 전자상거래과, 상업디자인과, 관광경영과	경영·금융	경영·사무과, 재무·회계과, 유통과, 금융과, 판매과
	미용·관광·레저	관광·레저과		
	농생명산업계열	식품가공과, 환경관광농업과	농림·수산 해양	해양레저과
식품가공			식품가공과	
•경제학과	상업정보계열	경영정보과, 회계정보과, 무역정보과, 유통정보과, 금융정보과, 정보처리과, 콘텐츠개발과, 전자상거래과, 상업디자인과, 관광경영과	경영·금융	경영·사무과, 재무·회계과, 유통과, 금융과, 판매과
	경영·금융	유통과		
	수산해운계열	항만물류과	선박 운항	항해과
•무역학과	상업정보 계열	경영정보과, 회계정보과, 무역정보과, 유통정보과, 금융정보과, 정보처리과, 콘텐츠개발과, 전자상거래과, 상업디자인과, 관광경영과	경영·금융	경영·사무과, 재무·회계과, 유통과, 금융과, 판매과
•국제통상학과	상업정보 계열	경영정보과, 회계정보과, 무역정보과, 유통정보과, 금융정보과, 정보처리과, 콘텐츠개발과, 전자상거래과, 상업디자인과, 관광경영과	경영·금융	경영·사무과, 재무·회계과, 유통과, 금융과, 판매과

모 집 단 위	기준학과 및 동일 계열 교과			
	2015개정 교육과정 이전		2015개정 교육과정	
	동일 계열 교과	교육과정의 기준학과명	동일 계열 교과	교육과정의 기준학과명
•국제통상학과	가사·실업 계열	관광과	미용·관광·레저	관광·레저과
	농생명산업계열	농산물유통정보과	농림·수산 해양	농업과
			경영·금융	유통과
수산·해운 계열	해양레저산업과, 항만물류과	농림·수산 해양	해양레저과	
•환경조경학과	공업계열	토목과, 건축과	건설	토목과, 건축시공과 조경과
	농생명산업계열	조경과,환경·관광농업과, 식물자원과,산림자원과, 농업토목과	농림·수산 해양	농업과,원예과 농업토목과
•전자공학과	공업 계열	기계과, 전자기계과, 자동차과, 조선과, 항공과, 금속재료과, 전기과, 전자과, 통신과, 컴퓨터 응용과, 토목과, 건축과, 화학공업과, 환경공업과, 섬유과, 인쇄과, 컴퓨터 게임과, 영상제작과	기계	기계과,냉동공조과 자동차과,조선과 항공과
			건설	토목과, 건축시공과 조경과
			재료	금속재료과,세라믹과 산업설비과
			화학 공업	화학공업과
			섬유·의류	섬유과,의류과
			전기·전자	전기과,전자과
			정보·통신	방송·통신과, 정보컴퓨터과
•토목공학과	공업 계열	기계과, 전자기계과, 자동차과, 조선과, 항공과, 금속재료과, 전기과, 전자과, 통신과, 컴퓨터 응용과, 토목과, 건축과, 화학공업과, 환경공업과, 섬유과, 인쇄과, 컴퓨터 게임과, 영상제작과	기계	기계과,냉동공조과 자동차과,조선과 항공과
			건설	토목과, 건축시공과 조경과
			재료	금속재료과,세라믹과 산업설비과
			화학 공업	화학공업과
			섬유·의류	섬유과,의류과
			전기·전자	전기과,전자과
			정보·통신	방송·통신과 정보컴퓨터과
	정보·통신	식물자원과, 산림자원과, 농업토목과	농림·수산 해양	농업과, 원예과 산림자원과,농업토목과
수산·해운 계열	냉동공조과, 동력기계과	선박운항	기관과	
•컴퓨터공학과 •멀티미디어 공학과 •정보통신 공학과	상업정보계열	경영정보과, 회계정보과, 무역정보과, 유통정보과, 금융정보과, 정보처리과, 콘텐츠개발과, 전자상 거래과	경영·금융	경영·사무과,재무·회계과 유통과,금융과,판매과

모 집 단 위	기준학과 및 동일 계열 교과			
	2015개정 교육과정 이전		2015개정 교육과정	
	동일 계열 교과	교육과정의 기준학과명	동일 계열 교과	교육과정의 기준학과명
<ul style="list-style-type: none"> •컴퓨터공학과 •멀티미디어공학과 •정보통신공학과 	공업계열	기계과, 전자기계과, 자동차과, 조선과, 항공과, 금속재료과, 전기과, 전자과, 통신과, 컴퓨터응용과, 토목과, 건축과, 디자인과, 화학공업과, 환경공업과, 섬유과, 인쇄과, 컴퓨터게임과, 만화애니메이션과	기계	기계과, 냉동공조과, 자동차과, 조선과, 항공과
			건설	토목과, 건축시공과, 조경과
			재료	금속재료과, 세라믹과, 산업설비과
			화학 공업	화학공업과
			섬유·의류	섬유과, 의류과
			전기·전자	전기과, 전자과
			정보·통신	방송·통신과, 정보컴퓨터과
	농생명산업계열	농산물유통정보과	농림·수산 해양	농업과, 농업기계과
			경영·금융	유통과
	수산해운계열	전자통신과, 항만물류과, 해양정보과	정보·통신	방송·통신과, 정보컴퓨터과
농림·수산 해양			해양생산과, 수산양식과,	
<ul style="list-style-type: none"> •기계공학과 	공업 계열	기계과, 전자기계과, 자동차과, 조선과, 항공과, 금속재료과, 전기과, 전자과, 통신과, 컴퓨터응용과, 토목과, 건축과, 화학공업과, 환경공업과, 섬유과, 인쇄과, 컴퓨터게임과	기계	기계과, 냉동공조과, 자동차과, 조선과, 항공과
			건설	토목과, 건축시공과, 조경과
			재료	금속재료과, 세라믹과, 산업설비과
			화학 공업	화학공업과
			섬유·의류	섬유과, 의류과
			전기·전자	전기과, 전자과
			정보·통신	방송·통신과, 정보컴퓨터과
	농생명산업계열	조경과, 농업기계과	농림·수산 해양	농업토목과, 농업기계과
수산·해운 계열	냉동공조과, 동력기계과	선박운항	기관과	
<ul style="list-style-type: none"> •자동차공학과 	상업정보 계열	경영정보과, 회계정보과, 무역정보과, 유통정보과, 금융정보과, 정보처리과, 콘텐츠개발과, 전자상거래과	경영·금융	경영·사무과, 재무·회계과, 유통과, 금융과, 판매과

모 집 단 위	기준학과 및 동일 계열 교과			
	2015개정 교육과정 이전		2015개정 교육과정	
	동일 계열 교과	교육과정의 기준학과명	동일 계열 교과	교육과정의 기준학과명
•자동차공학과	공업 계열	기계과, 전자기계과, 자동차과, 조선과, 항공과, 금속재료과, 전기과, 전자과, 통신과, 컴퓨터응용과, 토목과, 건축과, 화학공업과, 환경공업과, 섬유과, 인쇄과, 컴퓨터게임과, 만화애니메이션과	기계	기계과, 냉동공조과, 자동차과, 조선과, 항공과
			건설	토목과, 건축시공과, 조경과
			재료	금속재료과, 세라믹과, 산업설비과
			화학 공업	화학공업과
			섬유·의류	섬유과, 의류과
			전기·전자	전기과, 전자과
			정보·통신	방송·통신과, 정보컴퓨터과
농생명산업계열	조경과, 농업기계과, 농업토목과	농림·수산 해양	농업토목과, 농업기계과	
수산·해운 계열	냉동공조과, 동력기계과	선박운항	기관과	
•전기공학과	상업정보 계열	정보처리과	정보·통신	방송·통신과, 정보컴퓨터과
	수산·해운 계열	전자통신과		
	공업 계열	기계과, 전자기계과, 전기과, 전자과, 통신과, 컴퓨터응용과	기계	기계과
			전기·전자	전기과, 전자과
•산업경영공학과	상업정보 계열	경영정보과, 회계정보과, 무역정보과, 유통정보과, 금융정보과, 정보처리과, 콘텐츠개발과, 전자상거래과	경영·금융	경영·사무과, 재무·회계과, 유통과, 금융과, 판매과
	공업 계열	기계과, 전자기계과, 자동차과, 조선과, 항공과, 금속재료과, 전기과, 전자과, 통신과, 컴퓨터응용과, 토목과, 건축과, 화학공업과, 환경공업과, 섬유과, 인쇄과, 컴퓨터게임과	기계	기계과, 냉동공조과, 자동차과, 조선과, 항공과
			건설	토목과, 건축시공과, 조경과
			재료	금속재료과, 세라믹과, 산업설비과
			화학 공업	화학공업과
			섬유·의류	섬유과, 의류과
			전기·전자	전기과, 전자과
	정보·통신	방송·통신과, 정보컴퓨터과		
농생명산업계열	농업기계과, 농산물유통정보과	농림·수산 해양	농업토목과, 농업기계과	
수산·해운 계열	냉동공조과, 동력기계과, 해양생산과, 항만물류과, 해양정보과	농림·수산 해양	해양생산과, 수산양식과	

V

전형방법

01 전형요소별 반영 비율

모집 시기	모 집 단 위	전형요소별 반영배점(비율)		전형총점(비율)
		수능		
㉔군	음악과	1,000(100%)		1,000(100%)
㉕군	회계학과, 패션디자인학과			
㉖군	해당 모집단위			

▶ 총점은 소수점 둘째 자리에서 반올림하여 소수점 첫째 자리까지 반영

02 대학수학능력시험 반영 방법

가. 대학수학능력시험 영역별 반영 비율

모집계열	모집단위	수능성적 활용지표	국어	수학		영어	탐구			한국사
				가	나		사회	과학	직업	
인문/사회 /예체능	해당 모집단위	백분위	40	10		25	20			5
자연/공학	해당 모집단위	백분위	10	40		25	20			5
	치의예과	백분위	20	25		20		30		5

▶ 탐구영역 반영 방법

- 전 모집단위(치의예과 제외): '사회/과학/직업' 중 우수 1과목을 반영
- 치의예과: 과학탐구* 2과목 평균 반영

*과학탐구 과목 : 물리 I·II, 화학 I·II, 생명과학 I·II, 지구과학 I·II

▶ 수능 미응시 영역(과목)은 0점 처리

나. 대학수학능력시험 성적 계산 방법

모집계열	모집단위	구 분	반영점수	수능시험 영역(과목)별 반영방법
인문/ 사회/ 예체능	해당 모집단위	일반전형, 농어촌, 특성화고, 저소득	1,000	(국어 백분위)×4.0 + (수학 백분위)×1.0 + (영어 등급별 반영점수*)×2.5 + (탐구영역 백분위)×2.0 + (한국사 등급별 반영점수*)×0.5
자연/ 공학	해당 모집단위	일반전형, 농어촌, 특성화고, 저소득	1,000	(국어 백분위)×1.0 + (수학 백분위+수학<가> 가산점)×4.0 + (영어 등급별 반영점수*)×2.5 + (탐구영역 백분위+과학탐구 가산점)×2.0 + (한국사 등급별 반영점수*)×0.5
자 연	치의예과	일반전형, 농어촌	1,000	(국어 백분위)×2.0 + (수학<가> 백분위)×2.5 + (영어 등급별 반영점수*)×2.0 + [(∑과학탐구영역 백분위)÷2]×3.0 + (한국사 등급별 반영점수*)×0.5

*대학수학능력시험 영어 등급별 반영점수

등 급	1	2	3	4	5	6	7	8	9
점 수	100	95	90	85	77.5	70	62.5	55	40

*대학수학능력시험 한국사 등급별 반영점수

등 급	1	2	3	4	5	6	7	8	9
점 수	100	100	100	100	100	90	80	70	60

다. 대학수학능력시험 가산점 부여 방법

모집계열	대 학 / 학 과	가 산 점
자연/공학	자연과학대학, 생명과학대학, 공과대학, 과학기술대학, 치과대학 치위생학과, 보건복지대학 간호학과	○수학<가> 선택 시 취득 백분위의 10% 가산점 부여 ○과학탐구 선택 시 취득 백분위의 5% 가산점 부여
	치과대학 치의예과	○가산점 부여 해당 없음

라. 치의예과 수능최저학력기준(농어촌 전형)

전 형	모집단위	수 능 최 저 학 력 기 준
농 어 촌	치의예과	○ 3개 과목[국어, 수학<가>, 과학탐구*(1과목)]의 합이 6등급 이내 *물리 I·II, 화학 I·II, 생명과학 I·II, 지구과학 I·II 중 우수 1과목 반영

VI

전형원칙

01 선발방법

가. 모집단위별로 입학전형 성적 총점(1,000점 만점)의 성적순으로 선발합니다.

※ 총점은 소수점 둘째 자리에서 반올림하여 소수점 첫째 자리까지 반영(소수점 셋째자리 이하 반영안함)

나. 수시모집의 미충원인원은 정시모집으로 이월하여 선발합니다.

다. 성적사정 결과 총점이 동일한 경우에는 동점자 처리기준을 따릅니다.

라. 조형예술·디자인학과, 음악과의 모집분야(전공)별 정원을 충원하지 못할 경우에는 학과의 모집분야(전공)별 정원을 조정하여 충원할 수 있으며, 충원방법은 학과 전체 탈락자 중에서 성적순으로 선발합니다.

마. 최초합격자 및 지원자격 미달자를 제외한 응시자 전원에게 예비후보 순위를 부여합니다.

바. 미등록으로 결원이 발생할 경우에는 예비후보자를 성적순으로 충원합니다.

사. 대학수학능력시험 영역 중 미응시 과목은 0점 처리하여 사정합니다.

02 동점자 처리기준

가. 인문/사회과학/예술체육/보건복지대학(간호학과 제외)

: 수능반영 점수를 기준으로 '국어 - 영어 - 수학' 성적 우수자 순

나. 자연과학/생명과학/공과/과학기술대학, 치위생학과 및 간호학과

: 수능반영 점수를 기준으로 '수학 - 영어 - 국어' 성적 우수자 순

다. 치의예과

: 수능반영 점수를 기준으로 '수학 - 영어 - 국어 - 탐구' 성적 우수자 순

03 기타 모집요강에 명시하지 않은 사항은 “입학전형관리위원회”의 결정에 따릅니다.

VII

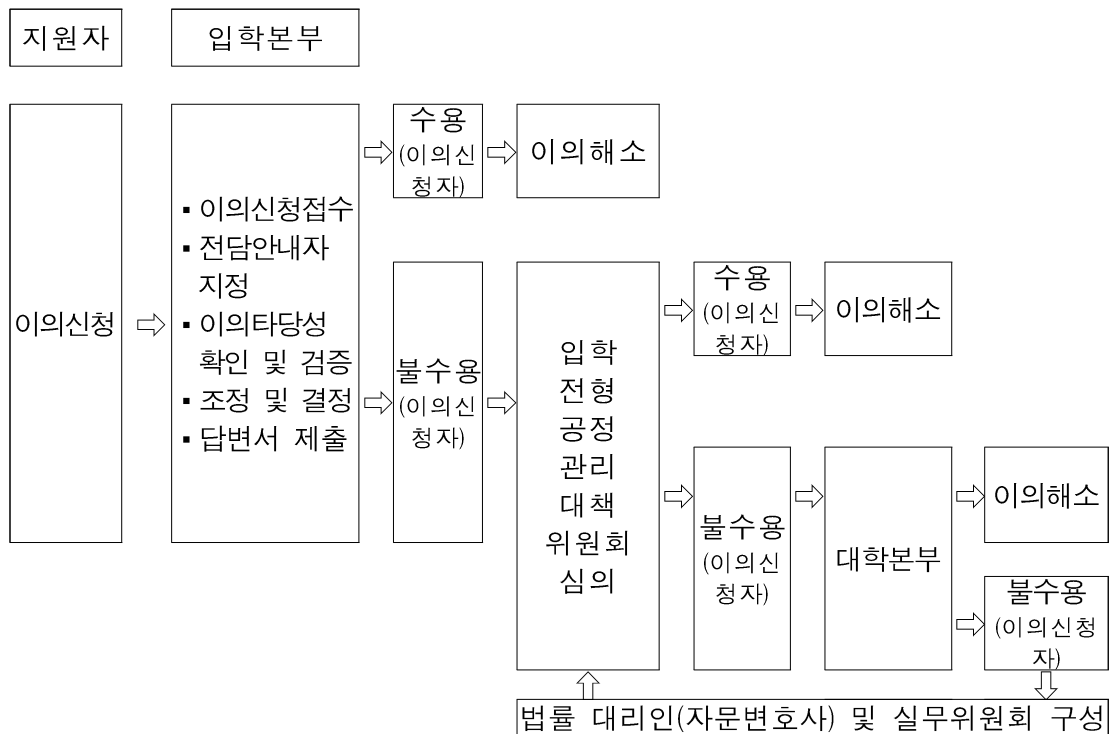
대학입학전형 이의신청 처리절차

1. 이의신청 방법

가. 지원자가 합격자 발표에 대한 이의가 있을 경우 합격자 발표 후 7일 이내에 대학이 제시한 이의신청서를 작성하여 우편 또는 메일로 제출하여야 함

2. 이의신청 절차절차 흐름도

【 대학입학전형 이의신청 처리절차 】



VIII

원서접수 및 전형료

01 접수방법

인터넷접수(진학어플라이, 유웨이어플라이)만 실시

02 접수기간

2021.1.7.(목) 09:00 ~ 1.11.(월) 18:00

03 접수 전 준비사항

- 가. 인터넷 접속이 가능한 Windows PC(인터넷 접속만 가능)
- 나. 전형료 결제를 위한 지원자 또는 원서에 기재된 보호자 명의로 된 통장(비밀번호) 또는 신용카드(비밀번호)
- 다. 접수 전 6개월 이내에 촬영된 상반신 사진파일(3cm×4cm의 jpg 또는 gif 규격 파일)

04 접수절차

대학 홈페이지에서 [2021학년도 정시모집 원서접수] 클릭 → 입학원서 접수 대행기관 접속 → 로그인(또는 회원가입) → 유의사항 확인 → 강릉원주대학교 선택 → 모집요강 및 인터넷 원서접수 유의사항 숙지 → 입학원서 작성 → 전형료 결제 전 최종 입력 내용 확인 → 전형료결제 → 접수확인 → 수험표 출력 → 제출서류 확인 → 서류 제출 대상자는 해당서류 제출 (등기우편 또는 방문제출)

05 전형료

가. 전형별 전형료

모집단위(전형)	일반전형료	계	비 고
전 모집단위	23,000원	23,000원	일반전형료에는 인터넷접수 수수료 포함
저소득 전형	4,400원	4,400원	

나. 전형료 환불에 관한 안내

- 1) 대학입학 전형 종료 후, 입학전형료를 결산하여 잔액이 발생할 경우 원서접수 시 지원자가 선택한 환불방법에 따라 2021년 4월 30일 이전에 환불하며, 환불금액은 지원자가 납부한 전형료에 비례합니다. 다만, 금융전산망을 통하여 환불 받기를 원하는 경우는 금융수수료를 차감하여 환불하며, 금융수수료 등이 환불금액과 같거나 초과할 경우는 환불하지 않을 수 있습니다.
- 2) 인터넷접수 수수료는 환불금액에서 제외합니다.

IX

지원자 유의사항

01 지원자 유의사항

- 가. 접수가 완료된 후에는 입학원서 접수 취소 및 기재사항의 수정이 불가능하며, 제출된 서류와 전형료는 일절 반환하지 않고, 부주의에 의한 오기, 작성누락 등으로 인한 불이익은 지원자 본인의 책임입니다.
- 나. 입학원서를 접수하는 것은 수능 성적자료의 온라인 제공에 동의하는 것으로 간주합니다.
- 다. 합격자 중에서 졸업예정자가 당해 학년도에 졸업하지 못한 경우에는 입학허가를 취소합니다.
- 라. 전형기간 중 수험생에게 알리는 공지사항은 개별통지하지 않으며, 대학 입학 홈페이지에 공고합니다. 또한 이를 확인하지 않아 발생하는 불이익은 수험생의 책임입니다.

02 대학입학 지원방법에 관한 유의사항

가. 지원·전형방법 관련

- 1) 모집기간 군이 다른 대학 간 또는 동일 대학 내 모집기간 군이 다른 모집단위 간 복수지원이 가능합니다. *단, 전문대학·산업대학은 모집기간 군의 제한 없음
- 2) 수시모집 대학(산업대학, 교육대학, 전문대학 포함)에 합격한 자(최초합격자 및 충원합격자 포함)는 “정시모집 및 추가모집”에 지원할 수 없습니다.
- 3) 정시모집에 합격하고 등록(최초 등록 및 미등록 충원과정 중의 추가 등록 포함)한 자는 ‘추가모집’에 지원할 수 없으나, 다만 추가모집 기간 전에 정시모집 등록을 포기한 자에 한하여 추가모집 지원이 가능합니다.
- 4) 대학별 입학전형이 종료된 후, 복수지원 위반 사실이 전산자료 검색을 통해 확인될 경우 입학은 무효로 합니다.

나. 이중등록 및 등록금 환불 관련

- 1) 정시모집에서 복수의 대학에 합격한 자는 정시모집 등록 기간에 1개 대학에만 등록하여야 합니다.
- 2) 정시모집에서 합격 및 충원 합격에 의해 복수의 대학에 합격한 자(합격+충원합격, 충원합격+충원합격 등)는 정시모집 미등록 충원 마감일까지 1개 대학에만 최종 등록하여야 합니다.
- 3) 정시모집에서 합격한 대학에 이미 등록을 한 자가 다른 대학의 정시모집에 충원 합격하여 그 대학에 등록하고자 할 경우에는 선 등록한 대학을 포기한 후, 충원 합격 대학에 등록하는 것을 원칙으로 합니다.
- 4) 다른 대학에 합격하여 우리 대학의 등록을 취소하고자 하는 자는 반드시 우리 대학 홈페이지 합격자 등록시스템을 통하여 등록 환불 절차를 마친 후 다른 대학에 등록하여야 합니다.

다. 기타 유의사항

- 1) 입학사정에 사용된 전형자료에 주요 사항이 누락되거나 허위 또는 부정이 있다고 판단 되는 경우에는 입학에 취소할 수 있습니다.
- 2) 1)항에 따라 입학이 취소되는 경우 해당자가 납부한 등록금은 반환하지 않습니다. 단, 등록금을 납부한 학기가 종료되지 않은 경우에는 「대학 등록금에 관한 규칙」의 반환 기준에 준하여 반환합니다.
- 3) 우리 대학 및 타 대학에서 위 1)항에 따라 입학이 취소된 자는 일정 기간 동안 우리 대학에 입학할 수 없습니다.

03. 개인정보 수집·이용·제공에 관한 사항

- 가. 수집 및 이용항목: 이름(보호자 포함), 주민등록번호, 주소, 출신학교 및 지역, 전화번호, 휴대폰 번호(보호자 포함), 이메일, 환불계좌 등
- 나. 수집 및 이용목적: 입학 전형, 장학생 선발, 학사업무, 통계, 생활관생 선발 및 입학 관련 안내
 다. 보유 및 이용기간: 처리목적의 달성 및 보유기간이 경과된 후에는 해당정보를 지체 없이 파기함
 라. 공유 및 제공: “수집 및 이용목적”에 고지한 범위 내에서 사용하며, 이용자의 동의 없이는 동범위를 초과하여 이용 또는 제공하지 않음
- 마. 최종 등록자에 대해 수집된 개인정보는 입학 후 학적 자료로 활용될 계획임

제공받는 곳	제공정보	제공목적
학사운영과	성명, 주민등록번호, 주소, (추가)연락처, 지원내용, 학력사항 등	학적부 생성, 학력조회, 안내 문자 발송 등
학생지원과	성명, 주민등록번호, 주소, (추가)연락처, 지원내용 등	국가장학금 지급, 안내 문자 발송 등
학생생활관	성명, 주민등록번호, 주소, (추가)연락처, 지원내용, 성적자료 등	관생 선발, 안내 문자 발송 등
단과대학 및 학과	성명, (추가) 연락처 등	안내 문자 발송 등

X

합격자 발표 및 등록안내

01 합격자 발표

가. 합격자 발표

발 표 일 시	등 록 일	등록장소
2021.2.7.(일) 이전	2021.2.8.(월) 09:00 ~ 2.10.(수) 16:00까지	진국 금융기관

나. 합격자는 등록기간 내에 반드시 등록금을 납부하여야 하며, 그 기간이 경과할 경우에는 등록포기로 간주하여 합격을 취소합니다.

※ 개별 통보 및 별도의 합격통지서 교부는 없으며, 미확인으로 인해 발생한 불이익에 대한 책임은 지원자 본인에게 있습니다.

다. 장학금(등록금 전액 면제자 포함)을 받게 되는 경우에도 등록기간 내에 반드시 등록절차를 우리 대학 홈페이지 합격자 등록시스템을 통하여 완료하여야 하며, 인터넷 등록완료를 하지 않았을 경우나 그 기간이 경과할 경우에는 미등록자로 합격을 취소합니다.

라. 다른 대학에 합격하여 우리 대학의 등록을 취소하고자 하는 자는 반드시 우리 대학 홈페이지 합격자 등록시스템을 통하여 등록 환불 절차를 마친 후 다른 대학에 등록하여야 합니다.

※ 등록금 환불절차

우리 대학 홈페이지 접속 → 환불페이지 로그인 → 유의사항 확인 → 휴대폰 인증 → 등록금 환불 사항 입력 → 환불 신청 완료 → 환불 신청 문자메시지 확인 → 환불 승인 문자메시지 확인 → 등록금 환불 → 환불 완료 문자메시지 확인

02 예비후보자 발표 및 미등록충원합격자 등록

가. 예비후보자 발표

- 최초 합격자를 제외한 자를 예비 후보자로 발표합니다.

나. 예비후보자의 합격 발표

- 합격자 중에서 미등록자가 발생할 경우 예비 후보자 중에서 성적순으로 대학 홈페이지를 통하여 합격자를 발표합니다.

- 예비 후보자의 합격 발표 및 등록 일정은 추후 대학 홈페이지를 통하여 공지합니다.

다. 미등록 충원 합격자로서 우리 대학에 등록을 하려는 자는 반드시 등록기한 전까지 입학학기가 같은 다른 대학의 등록을 우선 취소하여야 하며, 등록기한 내에 등록을 하지 않을 경우 합격은 취소됩니다.

XI 공통서식

01 입학원서

모집구분	정시모집	강릉원주대학교 입학원서 (예시)																			
2021학년도										수험번호		*									
전형명																					
성명	(한글)						(한자)						성별	남·여		사 진 최근 3개월 이내 촬영한 탈모 상반신 (3cm×4cm)					
주민등록 번호						-															
출신고교	년 월 () 고등 (졸업예정) 학교 (졸업)						출신고교 고유번호														
지원사항	지방대학 모집단위	캠퍼스 대학						학과		모 집 단 위 코 드											
지원자 연락처	주소												우편번호								
	자택전화 번호												본인 휴대폰 번호								
	E-mail 주소																				
보호자	휴대폰 번호(1)												휴대폰 번호(2)								
전형료 환불 계좌번호	은행명												계좌번호		예금주		(본인과의관계)				
학생부, 수능성적 온라인 제공 동의여부	<ul style="list-style-type: none"> • 동의 () • 동의 안 함 또는 비대상자 () * '동의 안 함 또는 비대상자'는 학생부사본을 제출해야 함 																				
등록금 납부 안내 동의	<ul style="list-style-type: none"> • 대입 원서를 제출하는 것으로 등록금 납부 확인 안내(SMS)에 동의하는 것으로 간주함 																				
학생생활관 입사 신청	<ul style="list-style-type: none"> • 일반선발 신청 () • 우선선발 신청 () • 신청하지 않음 () * 학생생활관 입사 신청은 원서 작성 시에만 가능하며, 추후에는 신청 받지 않음 																				
<p>본인은 귀 대학교에 입학하고자 소정의 서류를 갖추어 지원합니다.</p> <p style="text-align: center;">20 년 월 일</p> <p style="text-align: center;">지원자 성명 (인)</p> <p style="text-align: center;">강릉원주대학교 총장 귀하</p>																					

02 농어촌 전형 지원 확인서

농어촌 전형 지원 확인서				
1. 수험생 정보				
모집시기	정 시	전 형 명	농어촌 전형	
성 명		모집단위(지원학과)		
수험번호		연 락 전 화 번 호		
2. 유형 선택				
<input type="checkbox"/> 1유형: 중·고 재학/본인 및 부모 모두 거주 <input type="checkbox"/> 2유형: 초·중·고 재학/본인 거주				
3. 재학사실				
	학교명	학교소재지	재학기간(졸업일까지)	
3. 재학사실	고등학교	도(시) 시(군) 읍(면)	년 월 ~ 년 월	
	중 학 교	도(시) 시(군) 읍(면)	년 월 ~ 년 월	
	초등학교	도(시) 시(군) 읍(면)	년 월 ~ 년 월	
※ 유의사항 : 초·중·고교 재학기간 중 전학사실이 있는 경우, 변동사항을 모두 기재하여야 합니다.				
4. 거주사실				
4. 거주사실	거주자	주 소	거주기간(졸업일까지)	
	학 생	도(시) 시(군) 읍(면)	년 월 ~ 년 월	
		도(시) 시(군) 읍(면)	년 월 ~ 년 월	
		도(시) 시(군) 읍(면)	년 월 ~ 년 월	
	부	도(시) 시(군) 읍(면)	년 월 ~ 년 월	
		도(시) 시(군) 읍(면)	년 월 ~ 년 월	
		도(시) 시(군) 읍(면)	년 월 ~ 년 월	
	모	도(시) 시(군) 읍(면)	년 월 ~ 년 월	
		도(시) 시(군) 읍(면)	년 월 ~ 년 월	
		도(시) 시(군) 읍(면)	년 월 ~ 년 월	
	※ 유의사항 1) 주민등록초본에 기재된 주소와 위에 작성한 거주사항이 일치하여야 합니다. 2) 초·중·고교 12년 이수자는 12년간 학생의 거주지 변경사항을 모두 기재하여야 합니다. 3) 중·고교 6년 이수자는 6년간 학생·부·모의 거주지 변경사항을 모두 기재하여야 합니다.			
	위 학생은 귀 대학의 정시모집 농어촌 전형 지원 자격을 갖추었음을 확인합니다.			
20 고등학교 교장 (직인)				
강릉원주대학교 총장 귀하				

03 특성화고 전형 지원 확인서(2유형)

특성화고 전형 지원 확인서(2유형)			
1. 수험생 정보			
모집시기	정 시	전 형 명	특성화고 전형
성 명		모집단위(지원학과)	
수험번호		연 락 전 화 번 호	
2. 모집단위와 관련된 전문교과 내역			
교 과 명	이수단위	교 과 명	이수단위
		이수단위 합계	
<p>위 학생은 귀 대학교의 정시모집 특성화고 전형의 모집단위와 관련된 전문교과를 30단위 이상 이수하였음을 확인합니다.</p> <p style="text-align: center; margin-top: 20px;">20</p> <p style="text-align: right; margin-top: 10px;">고등학교 교장 (직인)</p> <p style="margin-top: 10px;">강릉원주대학교 총장 귀하</p>			

※ 1유형에 해당하는 지원자는 해당 서류를 제출하실 필요가 없습니다.