

사람과 일의 가치를 만드는 대학



독립운동가가 설립한 민족대학 부천대학교

부천대학교의 설립자 몽당(夢堂) 한항길(韓恒吉) 선생 (1897~1979)은 1897년 8월 15일 인천에서 태어나 고등학교 2학년 때인 1919년 3월 1일 탑골공원에서 열린 독립만세운동에 참가하였다. 독립운동을 주도한 이유로 경찰에 체포되어 서대문형무소에서 3년간 옥고를 치렀다.

설립자 한항길 선생은 옥중에서도 독립의지를 굽히지 않았고 새로운 세상에 대한 꿈을 키운다는 의미에서 몽당(夢堂)이라는 호를 얻었다. 부천대학교는 조국의 자주독립과 부국번영을 꿈꾸던 설립자의 뜻으로부터 시작되어 민족중흥의 기틀을 마련할 우수 기술인력을 양성하기 위해 63년 동안 한 길을 걸어왔다.



설립자

몽당(夢堂) 한항길 선생(1897~1979)

- 독립운동가로 3.1운동 참가 공훈으로 건국훈장 애족장 추서
- 1999년 부천을 빛낸 공덕 인물 선정 (부천시 선정)
- 6.25 전쟁 후 산업인력 양성을 위해 소상공업기술학교 설립
- 사람다운 사람, 기술자다운 기술자를 강조

contents

BCU PRIDE

- 02 민족대학
- 03 대학비전
- 04 부천대의 경쟁력
- 08 캠퍼스별 소개

BCU ADMISSION

- 10 입학전형
- 36 입시·면접·기타 FAQ

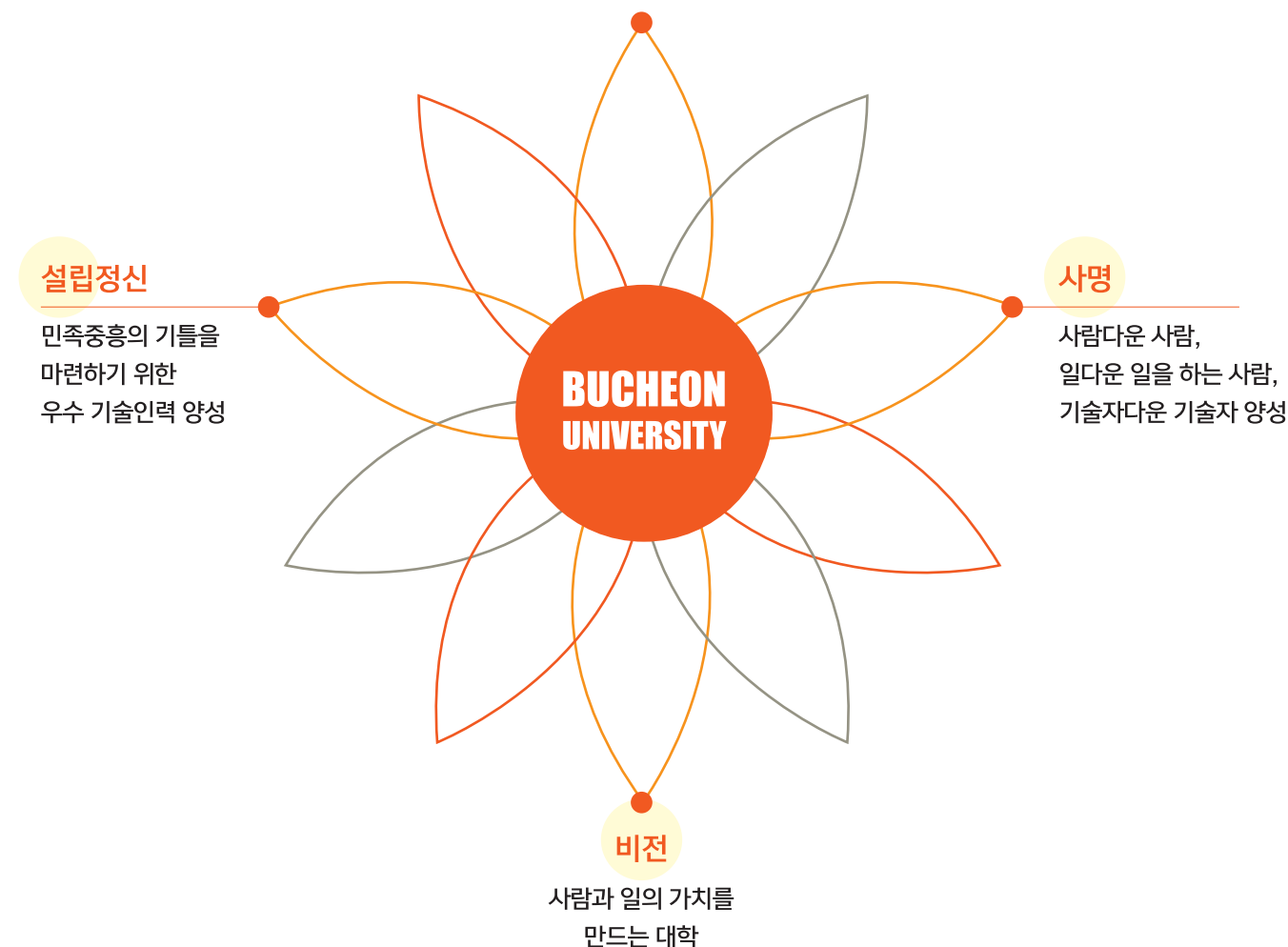
BCU DEPARTMENT





- 38 학과소개
- 39 공학계열
- 43 인문사회계열
- 46 자연과학계열
- 49 예체능계열

BCU GUIDE

- 50 4년제 학사학위
(전공심화) 과정
- 51 대중교통·셔틀버스

사람과 일의 가치를 만드는 대학





 교육목표	 인재상	 중장기 발전계획	 신입생 모집
<ul style="list-style-type: none"> • 창의적으로 자신의 진로를 개척하는 전문가 양성 • 지식과 기술로 사회에 공헌하는 전인격적 인성 함양 • 변화에 대처하고 미래를 준비하는 평생학습 역량 제고 	<ul style="list-style-type: none"> • 전인격적 인재 • 창조적 인재 • 평생학습 인재 	<ul style="list-style-type: none"> • 교육역량 강화 • 취·창업역량 강화 • 평생직업교육 강화 • 미래성장동력 강화 	<ul style="list-style-type: none"> • 대학 설립정신과 교육목표에 부합하는 발전 가능성 있는 인재 선발 • 지원학과와 교육목표에 부합하고 성실과 창의가 잠재된 인재 선발 • 투명하고 공정한 선발 절차에 따른 유능한 인재 선발 • 신체적, 정신적, 인종적 차이에 불이익 없이 선발

국가와 사회가 알아주는

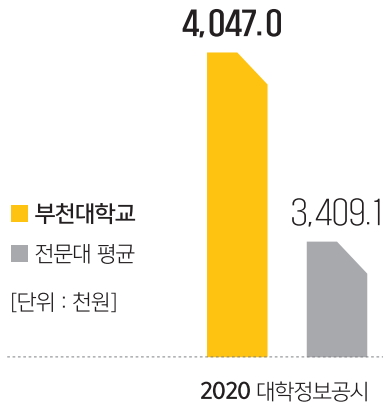
부천대학교의 교육역량



 교육부 2021 교육국제화역량 인증대학	 고용노동부 대학일자리센터 사업 (2020년 4차년도 성과평가 최고등급 우수)	 고용노동부 청년드림 Best Practice 대학 '고용노동부 장관상' 수상 (20년 진로지원/18년 취업지원)	 교육부 2019 대학 혁신지원사업 3년간 약150억 지원	 교육부 2018 기본역량 자율개선대학 선정
 한국정학재단 국가근로장학 사업 2021 취업연계 중점대학 선정 (7년 연속)	 한국장학재단 2021 대학생 청소년 교육지원사업 거점대학 선정 (5년 연속)	 교육부 2019 고등직업교육 품질인증대학 재선정	 LINC+ 교육부 사회맞춤형 산학협력 선도 전문대학(LINC+)사업 선정 (2017~2021)	 TV조선 2018 참교육경영 대상 등

등록금 걱정없이 맘 편히 공부할 수 있는 대학

1인당 연간 평균 장학금



장학금 지급율
(등록금 수입 대비)

61.8%



서울·경기·인천지역
전문대학 43개교 중 2위

2위



전문대학 평균값과
비교 시 18.71% 높음

18.71%



20학년도 1학기 재학생
총 7,705명 중
5,886명 수혜

5,886명



한국장학재단의 다양한 국가 근로사업 및
국가 장학사업에 참여

취업연계 중점대학 근로장학, 국가근로장학,
대학생 청소년 교육지원장학, 전문기술인재장학,
중소기업 취업연계장학 등

글로벌 경쟁력을 키우는 국제교류와 어학지원

국제교류 협력

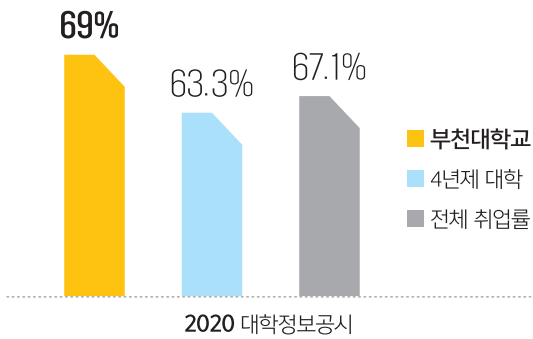
중국, 일본, 미국, 러시아, 베트남, 우즈베키스탄 등
다양한 국가의 대학과 국제교류 협력 실시

글로벌 역량 강화

- 해외 교환학생 및 해외 어학연수 프로그램
- 온라인 어학 콘텐츠, 모의토익, BC 글로벌리더 아카데미
- 어학 특강(집콕! 어학 프로그램, 미국 랜선여행 프로그램 등)
- 글로벌 서포터즈, 글로벌 프렌드십 캠프
- 언택트 스피치 콘테스트
- 내·외국인 멘토링 프로그램(B.G.M)
- 어학 동아리(한국어, 영어, 중국어, 일본어) 등



4년제 대학보다 높은 취업률



취업률

69%

4년제 대학 평균 취업률
비교 시 5.7%p 높음

5.7%p



부천대 주요 취업처 비율

대기업·공공기관	중견기업	강소기업
31.0%	22.6%	46.4%



취업지원 프로세스

진로·취업 교육 전문성 확보를 위한 정규교과 지원
CES 구축 및 JOB매칭 시스템 운영 등 고용노동부로부터
인정받은 체계적인 취업 지원



창업지원프로세스

전공동아리 : 27개 학과 111개 동아리 운영
창업동아리 : 10개 학과 12개 동아리 운영
동아리별 전공심화 활성화를 위한 체계적인 창업 지원

대학혁신으로 융복합 인재양성

- 교육부의 기본역량진단 평가에서 자율개선대학으로 선정되어
2019년도부터 약 150억원을 지원받아 전문대학 혁신지원사업을 진행
- '소통하는 인성을 갖춘 자기주도적 융복합 인재 양성'을 목표로
교육혁신, 산학혁신, 학생지원혁신 추진을 위한 다양한 프로그램을 제공



안전하고 편안한 몽당기숙사(소사캠퍼스)



기숙사 수용인원

256명[2인 1실]



기숙사비_1학기(16주)

※연간이용 15~20% 할인

1,218,000원



최첨단 출입통제 시스템, 다양한 생활향상 프로그램 진행



호실 내 샤워실·화장실 분리
체력단련실, 휴게공간, 세탁실, 편의시설(카페, 식당, 편의점, 무인택배함 등) 운영

복합 문화 공간 몽당도서관



장서현황

299,366권



도서관 업무 전산자동화시스템 구축 운영



대학도서관 학술정보 공유,
유통 우수기관 선정(2019.08)



캠퍼스별로 자료실, 멀티미디어자료실, 열람실,
스터디룸, 인터넷스페이스 등

역사와 전통을 자랑하는 본캠퍼스

개교 63주년을 맞이한 부천대학교.
다양한 영역에서 교육성과를 인정받으며 글로벌 명문
전문대학을 향한 혁신과 도전은 계속된다.
퍼펙트한 인재들의 희망찬 내일의 도약을 준비하는
생동감 넘치는 본캠퍼스



본캠퍼스

1979년 개교

46,227^{m²} (교지면적)

학과

4개 계열 21개 학과



①공학관 ②꿈집 ③예지관 ④세미나관 ⑤한길관 ⑥한길체육관
⑦몽당도서관 ⑧밀레니엄관 ⑨몽당기념관 ⑩국제관 ⑪어울림
⑫주차장 ⑬정문



새로운 미래의 시작 소사캠퍼스

2014년에 착공하여, 개교 60주년이던 2018년 2월에 문을 연 소사캠퍼스. 미래를 써내려 갈 우수한 인재 양성의 요람이자, 학생 중심 교육 공간의 지평을 열어 새로운 미래를 준비하는 '시작'의 분기점이 될 부천대학교 소사캠퍼스



소사캠퍼스

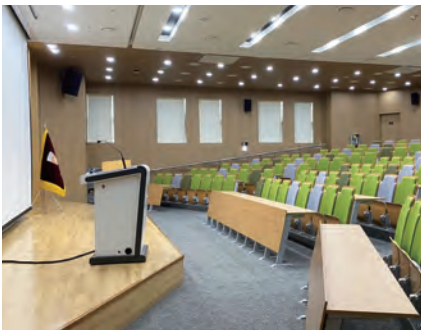
2018년 개교
152,758^{m²} (교지면적)



학과

3개 계열 7개 학과

- ㉠강의동 ㉡기숙사 동
- ㉢주차장(실내) ㉣버스정류장
- ㉤주 진입로 ㉥운동장
- ㉦사위실
- ㉧주차장(야외)



입학전형

1. 2022학년도 입학전형 주요 변경사항 | 2. 전형 일정 | 3. 수시1차 | 4. 수시2차 | 5. 정시 | 6. 전형별 안내 | 7. 성적반영 방법 | 8. 동점자 우선순위 | 9. 면접고사 | 10. 합격자 발표 및 충원 | 11. 전형료 | 12. 등록 포기 및 등록(확인예치)금 환불 | 13. 지원자 유의사항

입시·면접·기타 FAQ



1 2022학년도 입학전형 주요 변경사항

변경항목	변경사항	
정원내 선발 비율	수시1차	1,397명 / 61.92% (전년대비 4.36% ⬆)
	수시2차	716명 / 31.74% (전년대비 2.24% ⬇)
	정시	143명 / 6.34% (전년대비 2.12% ⬇)
학과 정원 조정	<div><div>• 뷰티케어과 헤어디자인전공</div><div>34명 → 50명(+16명)</div></div> <div><div>• 전자공학과</div><div>120명 → 105명(-15명)</div></div> <div><div>• 자동화로봇과</div><div>40명 → 30명(-10명)</div></div> <div><div>• 컴퓨터정보보안과</div><div>40명 → 30명(-10명)</div></div> <div><div>• IT융합비즈니스학과</div><div>100명 → 90명(-10명)</div></div> <div><div>• 뷰티케어과 뷰티디자인전공</div><div>34명 → 50명(+16명)</div></div> <div><div>• 섬유패션비즈니스학과</div><div>80명 → 70명(-10명)</div></div> <div><div>• 식품영양학과</div><div>64명 → 54명(-10명)</div></div> <div><div>• 아동보육과</div><div>70명 → 60명(-10명)</div></div>	
신설 학과	• 치기공과(3년제) 30명 모집	
전형 신설	• 서해5도 전형	
면접 비율 변경	• 호텔관광경영학과 면접 20% → 면접 60%	
특기자 전형 추가	• 자동화로봇과, 식품영양학과	
학과 명칭 변경	<div><div>• 전자과</div><div>→ 전자공학과</div></div> <div><div>• IT융합비즈니스과</div><div>→ IT융합비즈니스학과</div></div> <div><div>• 실내건축디자인과</div><div>→ 실내건축디자인학과</div></div> <div><div>• 섬유패션비즈니스과</div><div>→ 섬유패션비즈니스학과</div></div> <div><div>• 호텔외식조리과</div><div>→ 호텔외식조리학과</div></div> <div><div>• 보건의료행정과</div><div>→ 보건의료행정학과</div></div> <div><div>• 경영과</div><div>→ 경영학과</div></div> <div><div>• 세무회계과</div><div>→ 세무회계학과</div></div> <div><div>• 사회복지과</div><div>→ 사회복지학과</div></div> <div><div>• 비서사무행정과</div><div>→ 비서사무행정학과</div></div> <div><div>• 호텔관광경영과</div><div>→ 호텔관광경영학과</div></div>	

2 전형 일정

구분	모집시기별			비고
	수시1차	수시2차	정시	
원서접수 (인터넷 접수만 가능)	2021.09.10.(금)~10.04.(월) 24:00까지	2021.11.08.(월)~11.22.(월) 24:00까지	2021.12.30.(목)~2022.01.12.(수) 24:00까지	www.uwayapply.com www.jinhakapply.com
서류제출 마감 (해당자에 한함)	2021.10.07.(목) 17:00까지	2021.11.25.(목) 17:00까지	2022.01.17.(월) 17:00까지	등기우편 발송 또는 방문 제출
면접예약	2021.10.16.(토) 11:00~16:00	2021.11.27.(토) 11:00~16:00	2022.01.18.(화) 11:00~16:00	입학홈페이지 예약 (예약확인 18:00이후 가능)
면접고사	2021.10.21.(목)~10.24.(일)	2021.12.02.(목)~12.05.(일)	2022.01.25.(화)	원서접수 마감 후 학과별 일정 별도 공지
합격자 발표	2021.11.04.(목) 11:00	2021.12.16.(목) 11:00	2022.02.08.(화) 11:00	입학홈페이지 (ipsi.bc.ac.kr)
수시 등록확인 예치금 납부	2021.12.17.(금)~12.20.(월) 16:00까지		-	KEB하나은행 전국지점 및 가상계좌 이용
수시 총원 합격자 발표 및 등록	2021.12.20.(월)~2021.12.29.(수)		-	개별통보
수시 잔여등록금 및 정시 등록금 납부	2022.02.09.(수)~02.11.(금) 16:00까지		2022.02.09.(수)~02.11.(금) 16:00까지	KEB하나은행 전국지점 및 가상계좌 이용
정시 1차 추가합격자	발표	-	2022.02.11.(금) 18:00	입학홈페이지 (ipsi.bc.ac.kr)
	등록	-	2022.02.11.(금)~02.14.(월) 16:00까지	
정시 총원 합격자 발표 및 등록	-		2022.02.14.(월)~02.28.(월)	개별통보

※ 코로나19 상황에 따라 면접고사 일정, 방법 등 변경 시 공지(입학홈페이지 공지 및 대상자 연락처로 문자 발송)

※ 수시모집 합격자(총원 합격자 포함) 중 등록확인예치금 미납자 및 최종 등록기간에 미등록자는 등록포기로 간주함

3 수시1차

1. 모집인원

※ 전체 학과 주간만 모집(야간 없음)

캠퍼스	계열	학과명	학제	입학 정원	정원내 특별전형			정원의 특별전형					
					일반고	특성화고	특기자	수급자 및 차상위	농어촌	서해 5도	북한 이탈 주민	전문대 이상 졸업자	
본 캠 퍼 스	공학 계열	건축과★	3	80	52	4	0	1	1	0	0	1	
		토목과★	2	70	38	3	0	1	0	1	0	1	
		섬유패션비즈니스학과★	2	70	38	5	0	1	1	0	1	1	
		실내건축디자인학과★	3	80	51	5	0	1	1	1	1	1	
		전자공학과★	2	105	44	19	0	1	1	1	0	1	
		정보통신과★	2	100	57	5	0	1	0	1	1	1	
		자동화로봇과★	3	30	13	3	2	1	0	0	1	1	
		IT융합비즈니스학과★	2	90	30	10	8	1	0	1	1	1	
		영상&게임콘텐츠과	2	70	34	5	10	2	1	1	1	1	
		전기과★	3	70	44	5	0	1	0	0	0	1	
	인문사회 계열	경영학과★	2	100	47	12	3	1	0	1	1	1	
		비서사무행정학과★	2	90	36	11	3	1	0	1	1	1	
		호텔관광경영학과★	2	120	60	14	0	1	1	0	1	1	
		세무회계학과	2	100	38	13	0	1	0	1	1	1	
		항공서비스과★	2	140	75	5	5	4	4	1	0	2	
	자연과학 계열	식품영양학과★	3	54	30	3	1	1	0	1	1	1	
		호텔외식조리학과★	2	120	65	15	5	2	1	1	0	3	
		뷰티 케어과 ★	헤어디자인전공	2	50	22	7	6	2	1	1	1	1
			뷰티디자인전공	2	50	22	7	6	2	1	1	1	1
		보건의료행정학과	2	60	32	5	0	2	1	1	0	1	
	예체능 계열	디지털미디어디자인과★	3	60	25	10	5	1	1	0	0	1	
		재활스포츠과★	2	80	32	7	7	2	1	1	1	1	
소 사 캠 퍼 스	공학 계열	컴퓨터소프트웨어과★	3	70	42	6	0	1	1	1	1	1	
		컴퓨터정보보안과	3	30	17	3	0	1	1	1	1	1	
	인문사회 계열	유아교육과★	3	104	57	3	0	1	1	1	0	3	
		아동보육과★	2	60	34	8	0	1	0	1	1	1	
		사회복지학과★	2	80	50	6	0	2	1	1	1	2	
	자연과학 계열	간호학과	4	93	36	0	0	10	5	0	0	14	
		치기공과(신설)	3	30	14	2	0	1	1	1	1	2	
합계				2,256	1,135	201	61	48	26	22	19	49	

※ ■ : 면접 20% 반영 □ : 면접 60% 반영 / ★ 표시 : 4년제 학사학위(전공심화) 과정 개설 학과

※ 출신 고교의 계열 및 전공과 관계없이 전체 학과에 지원 가능하나, 복수지원은 불가(모집시기별 1개 학과만 지원 가능)

※ 수시모집 합격자(충원합격자 포함)는 등록하지 않더라도, 정시모집에 지원할 수 없음

2. 전년도입시결과

학과명		정원내 특별전형												정원의외 특별전형															
		일반고				특성화고				특기자				수급자및차상위				농어촌				북한이탈주민				전문대이상 졸업자			
		경쟁률	학생부 최저	학생부 평균	예비 합격 순위	경쟁률	학생부 최저	학생부 평균	예비 합격 순위	경쟁률	학생부 최저	학생부 평균	예비 합격 순위	경쟁률	학생부 최저	학생부 평균	예비 합격 순위	경쟁률	학생부 최저	학생부 평균	예비 합격 순위	경쟁률	학생부 최저	학생부 평균	예비 합격 순위	백분위 최저	백분위 평균	백분위 최고	
건축과	6.3	9.0	6.2	90	25.5	3.7	3.5	1					8.0	6.7	6.7	0	1.0			0					0.5			0	
토목과	7.2	6.6	6.0	152	39.0	4.8	4.8	23					7.0	8.5	8.5	5	4.0			3	0.0				0.0				
섬유판선비즈니스과	8.1	6.2	5.2	165	9.0	5.1	4.2	38					5.5	6.5	6.5	9	2.0	7.0	6.3	1	0.0				0.0				
실내건축디자인과	5.3	6.1	5.2	63	16.2	3.7	3.3	9					8.0	5.8	5.5	4	4.0	4.6	4.6	0	0.0				0.0				
전자과	4.4	7.8	5.9	176	13.1	4.3	3.3	87					9.5	5.9	5.9	12	3.0	6.4	6.4	2	0.0				0.0				
정보통신과	4.9	9.0	5.7	228	26.0	3.9	3.4	24					4.5	3.9	3.9	6	1.0	6.7	6.7	0	0.0				0.0				
자동화로봇과	5.3	6.9	5.8	78	15.5	6.3	4.3	29					4.0	0.0	0.0	6	0.0				0.0				0.0				
IT융합비즈니스과	4.5	7.4	6.0	111	8.9	3.7	3.2	31	2.0	4.9	4.6	7	13.0	5.5	5.5	2	2.0			1	0.0				0.2			0	
영상&게임콘텐츠과	13.3	5.0	4.2	155	50.0	2.6	2.3	12	9.0	6.4	4.4	7	13.0	2.9	2.6	0	4.0	5.7	5.7	3	0.0				0.0				
전기과	10.4	6.1	5.4	263	31.0	2.8	2.7	40					19.0	0.0	0.0	14	4.0			3	0.0				0.0				
경영과	8.8	5.8	5.2	236	13.8	3.5	3.3	80	4.4	4.8	3.9	10	5.5	7.0	6.1	8	2.0			1	0.0				0.2			0	
비서사무행정과	4.2	7.9	6.1	119	6.3	5.0	4.0	32	3.0	5.1	5.1	4	4.0	6.6	6.6	0	2.0			1	0.0				0.0				
호텔관광경영과	5.0	8.1	5.8	207	16.8	4.8	3.4	31					7.0	5.7	5.2	4	4.0	6.7	6.7	2	0.0				0.3	85.6	85.6	0	
세무회계과	8.7	5.5	4.8	176	11.3	3.6	2.6	76					10.5	3.8	3.8	4	2.0			0	0.0				0.0				
항공서비스과	39.3	7.8	5.3	142	54.0	6.5	4.1	7	19.8	6.2	5.2	8	17.8	6.7	5.6	1	15.8	6.3	5.3	6					1.3	70.8	77.5	0	
식품영양학과	7.8	6.1	5.1	204	21.0	2.4	1.9	8					6.5	7.1	4.9	10	3.0			1	0.0				0.0				
호텔외식조리과	10.1	7.2	5.6	74	33.8	3.8	3.3	8	10.6	4.5	3.8	1	13.0	5.7	4.2	0	3.0	5.9	5.9	4					0.3	83.1	83.1	0	
뷰티 케어과	헤어디자인전공	30.8	5.2	4.6	20	28.7	3.5	3.0	1	14.2	6.3	4.9	5	11.0	6.6	5.7	2	6.5	5.0	4.7	0	0.0				0.0			
	뷰티디자인전공	37.8	5.3	4.6	11	41.7	3.8	3.3	4	21.2	5.6	4.2	3	10.5	6.9	5.9	1	7.5	6.8	5.4	3	0.0				0.5			0
보건의료행정과	16.5	4.6	4.1	166	14.8	3.6	3.0	34					6.8	5.3	5.2	8	3.0	4.6	4.6	4					1.5			1	
디지털미디어디자인과	7.2	5.3	4.7	55	24.8	3.2	2.7	11	4.3	4.9	4.0	10	6.0	6.4	6.4	2	4.0	5.0	5.0	0					0.5	89.4	89.4	0	
재활스포츠과	19.8	6.4	4.9	18	25.8	4.0	3.3	0	11.8	7.0	5.4	4	12.3	6.2	4.8	0	6.0	5.7	5.5	1	1.0	6.0	6.0	0	0.3			0	
컴퓨터소프트웨어과	5.2	6.4	5.3	131	8.8	3.5	3.1	14					5.0	5.5	5.5	1	3.0	6.1	6.1	1	0.0				0.5			0	
컴퓨터정보보안과	7.9	6.9	5.6	157	18.0	3.8	3.0	16					5.5	4.3	4.3	3	6.0			3	0.0				0.0				
유아교육과	7.1	5.3	4.5	183	10.7	3.1	3.0	3					7.5	4.1	4.1	3	5.0	5.8	5.8	1					2.3	83.5	84.0	5	
아동보육과	9.8	6.2	5.5	212	9.0	4.8	3.8	21					6.5	5.6	5.2	5	1.0								0.3	86.1	86.1	0	
사회복지과	7.8	5.5	4.7	80	19.0	4.2	3.7	10					10.0	6.1	5.3	7	5.0	5.8	5.8	0	0.0				0.5	85.0	85.0	0	
간호학과	12.8	3.5	3.0	113									11.3	3.8	3.2	17	13.2	4.3	3.7	7					20.3	39.2	49.8	32	
치기공과		2022학년도 신설 학과																											

※ ■ : 면접 20% 반영 □ : 면접 60% 반영

4 수시2차

1. 모집인원

※ 전체 학과 주간만 모집(야간 없음)

캠퍼스	계열	학과명	학제	입학 정원	정원내 특별전형			정원외 특별전형					
					일반고	특성화고	특기자	수급자 및 차상위	농어촌	서해5도	북한 이탈 주민	전문대 이상 졸업자	
본 캠퍼스	공학 계열	건축과★	3	80	18	2	0	1	0	0	0	1	
		토목과★	2	70	24	2	0	0	0	0	0	1	
		섬유패션비즈니스학과★	2	70	22	3	0	0	0	1	0	0	1
		실내건축디자인학과★	3	80	18	2	0	1	0	0	0	0	1
		전자공학과★	2	105	29	9	0	0	0	0	0	0	1
		정보통신과★	2	100	29	2	0	1	0	0	0	0	1
		자동화로봇과★	3	30	8	2	0	0	0	0	0	0	1
		IT융합비즈니스학과★	2	90	22	7	7	1	0	0	0	0	1
		영상&게임콘텐츠과	2	70	15	3	0	1	0	0	0	0	1
		전기과★	3	70	14	3	0	0	0	0	0	0	1
	인문사회 계열	경영학과★	2	100	25	7	1	1	0	0	0	0	1
		비서사무행정학과★	2	90	24	9	2	0	0	0	0	0	1
		호텔관광경영학과★	2	120	30	10	0	1	0	0	0	0	1
		세무회계학과	2	100	30	11	0	1	0	0	0	0	1
		항공서비스과★	2	140	40	3	2	4	4	0	0	0	1
	자연과학 계열	식품영양학과★	3	54	14	2	1	1	0	0	0	0	1
		호텔외식조리학과★	2	120	23	6	2	1	1	0	0	0	2
		뷰티 케어과 ★	헤어디자인전공	2	50	7	3	3	1	1	0	0	1
			뷰티디자인전공	2	50	7	3	3	1	1	0	0	1
		보건의료행정학과	2	60	16	4	0	1	1	0	0	0	1
	예체능 계열	디지털미디어디자인과★	3	60	9	5	2	0	0	0	0	0	1
		재활스포츠과★	2	80	16	5	5	1	1	0	0	0	1
소 사 캠퍼스	공학 계열	컴퓨터소프트웨어과★	3	70	13	4	0	0	0	0	0	1	
		컴퓨터정보보안과	3	30	6	2	0	1	0	0	0	0	1
	인문사회 계열	유아교육과★	3	104	35	2	0	1	0	0	0	0	1
		아동보육과★	2	60	11	5	0	1	0	0	0	0	1
		사회복지학과★	2	80	16	5	0	1	0	0	0	0	2
	자연과학 계열	간호학과	4	93	36	0	0	8	4	0	0	0	13
		치기공과(신설)	3	30	8	2	0	1	0	0	0	0	1
합계				2,256	565	123	28	31	14	0	0	43	

※ ■ : 면접 20% 반영 □ : 면접 60% 반영 / ★ 표시 : 4년제 학사학위(전공심화) 과정 개설 학과

※ 출신 고교의 계열 및 전공과 관계없이 전체 학과에 지원 가능하나, 복수지원은 불가(모집시기별 1개 학과만 지원 가능)

※ 수시1차 모집에서 결원 발생 시 수시2차 모집인원에 합산하여 선발

※ 수시모집 합격자(충원합격자 포함)는 등록하지 않더라도, 정시모집에 지원할 수 없음

2. 전년도입시결과

학과명		정원내 특별전형												정원의외 특별전형															
		일반고				특성화고				특기자				수급자및차상위				농어촌				북한이탈주민				전문대이상 졸업자			
		경쟁률	학생부 최저	학생부 평균	예비 합격 순위	경쟁률	학생부 최저	학생부 평균	예비 합격 순위	경쟁률	학생부 최저	학생부 평균	예비 합격 순위	경쟁률	학생부 최저	학생부 평균	예비 합격 순위	경쟁률	학생부 최저	학생부 평균	예비 합격 순위	경쟁률	백분위 최저	백분위 평균	예비 합격 순위				
건축과		5.5	8.2	6.3	33	10.0	4.1	3.7	1									2.0	7.2	7.2	1					0.0			
토목과		5.5	8.3	6.3	107	33.0	3.0	3.0	5													0.0				0.0			
섬유판선비즈니스과		5.3	6.4	5.5	89	9.2	5.4	4.3	29													0.0				0.0			
실내건축디자인과		5.1	5.9	5.2	25	14.0	3.5	3.3	2													0.0				1.0			0
전자과		4.1	8.3	6.2	114	10.2	5.0	3.9	72													0.0				0.5			0
정보통신과		4.2	8.0	6.2	95	28.0	5.1	4.5	20													0.0				0.0			
자동화로봇과		4.5	6.0	5.6	53	7.5	7.2	5.2	13								1.0			0		0.0				0.0			
IT융합비즈니스과		4.2	8.0	5.8	84	6.9	5.3	4.4	31	3.0	6.1	4.9	11					0.0				0.0				0.0			
영상&게임콘텐츠과		11.8	5.0	4.3	65	34.5	3.2	2.9	9													0.0				0.0			
전기과		7.7	6.6	5.6	96	17.7	3.6	3.2	25													0.0				0.0			
경영과		7.7	6.2	5.0	138	12.2	3.8	3.6	25													0.0				0.0			
비서사무행정과		3.8	7.6	6.2	71	4.1	6.3	4.6	30													0.0				0.0			
호텔관광경영과		3.6	7.1	5.6	65	6.8	4.3	3.8	7													0.0				0.0			
세무회계과		8.1	5.5	4.6	125	10.6	3.5	3.1	52													0.0				0.3			0
항공서비스과		28.2	8.2	5.5	42	26.6	5.8	4.8	2					16.8	7.1	5.3	5	15.0	5.1	4.5	1					1.7	67.7	74.5	2
식품영양학과		9.4	5.5	4.9	95	24.0	2.7	2.7	2													0.0				0.0			
호텔외식조리과		9.3	6.9	5.8	11	16.0	3.7	3.2	1	9.0	3.6	3.5	0													0.4	80.6	81.6	0
뷰티 케어과	헤어디자인전공	21.6	5.5	4.7	1	13.3	5.1	4.1	3	12.0	5.2	4.5	0									0.0				0.0			
	뷰티디자인전공	27.2	5.3	4.9	1	17.0	5.3	4.1	2	15.7	4.5	3.7	2									0.0				0.0			
보건의료행정과		9.4	4.7	4.2	74	12.0	3.9	3.2	17																				
디지털미디어디자인과		5.8	5.2	4.8	14	8.5	4.1	3.6	11	3.0	5.0	4.2	8													0.0			
재활스포츠과		13.9	6.9	5.4	7	17.0	4.4	3.7	1	11.0	6.1	5.7	4													1.0	71.8	71.8	0
컴퓨터소프트웨어과		5.6	6.6	5.5	48	13.5	3.4	3.4	8													0.0				0.0			
컴퓨터정보보안과		8.4	6.9	5.7	61	11.0	3.0	3.0	0													0.0				0.5			0
유아교육과		4.1	5.2	4.6	50	6.5	4.0	3.3	2																				
아동보육과		5.3	7.6	6.0	108	7.6	4.7	4.2	12								3.0			0						0.7			0
사회복지과		4.7	5.9	5.0	43	7.5	4.9	4.0	9													0.0				2.0	88.3	88.3	1
간호학과		7.2	3.7	3.0	54									8.1	4.3	3.4	6	4.5	4.1	3.6	1					15.9	93.9	95.4	12
치기공과		2022학년도 신설 학과																											

※ ■ : 면접 20% 반영 ■ : 면접 60% 반영

5 정시

1. 모집인원

※ 전체 학과 주간만 모집(야간 없음)

캠퍼스	계열	학과명	학제	입학 정원	정원내 일반전형		정원의 특별전형					
					수능	학생부	수급자 및 차상위	농어촌	서해5도	북한 이탈 주민	전문대 이상 졸업자	순수 외국인
본 캠 페 스	공학 계열	건축과★	3	80	3	1	0	0	0	0	0	80
		토목과★	2	70	2	1	0	0	0	0	0	
		섬유패션비즈니스학과★	2	70	1	1	0	0	0	0	0	
		실내건축디자인학과★	3	80	3	1	0	0	0	0	0	
		전자공학과★	2	105	3	1	0	0	0	0	0	
		정보통신과★	2	100	6	1	0	0	0	0	0	
		자동차로봇과★	3	30	1	1	0	0	0	0	0	
		IT융합비즈니스학과★	2	90	5	1	0	0	0	0	0	
		영상&게임콘텐츠과	2	70	2	1	0	0	0	0	0	
		전기과★	3	70	3	1	0	0	0	0	0	
	인문사회 계열	경영학과★	2	100	4	1	0	0	0	0	0	
		비서사무행정학과★	2	90	3	2	0	0	0	0	0	
		호텔관광경영학과★	2	120	3	3	0	0	0	0	0	
		세무회계학과	2	100	6	2	0	0	0	0	0	
		항공서비스과★	2	140	8	2	1	1	0	0	1	
	자연과학 계열	식품영양학과★	3	54	2	1	0	0	0	0	0	
		호텔외식조리학과★	2	120	3	1	1	0	0	0	1	
		뷰티 케어과 ★	헤어디자인전공	2	50	1	1	0	0	0	0	
			뷰티디자인전공	2	50	1	1	0	0	0	0	
		보건의료행정학과	2	60	2	1	1	0	0	0	1	
	예체능 계열	디지털미디어디자인과★	3	60	2	2	0	0	0	0	0	
		재활스포츠과★	2	80	6	2	1	0	0	0	1	
소 사 캠 페 스	공학 계열	컴퓨터소프트웨어과★	3	70	4	1	0	0	0	0	0	
		컴퓨터정보보안과	3	30	1	1	0	0	0	0	0	
	인문사회 계열	유아교육과★	3	104	6	1	0	0	0	0	0	
		아동보육과★	2	60	1	1	0	0	0	0	0	
		사회복지학과★	2	80	2	1	0	0	0	0	0	
	자연과학 계열	간호학과	4	93	20	1	0	0	0	0	0	
합계				2,256	107	36	4	1	0	0	4	80

※ ■ : 면접 20% 반영 ■ : 면접 60% 반영 / ★ 표시 : 4년제 학사학위(전공심화) 과정 개설 학과

※ 출신 고교의 계열 및 전공과 관계없이 전체 학과에 지원 가능하나, 복수지원은 불가(모집시기별 1개 학과만 지원 가능)

※ 정시모집 인원은 수시모집 등록 현황에 따라 변경될 수 있음(수시모집 결원 발생 시 정시모집 인원내 합산하여 선발)

※ 외국인 전형은 모집인원의 제한이 없으며, 면접 100%로 선발(문의 : 국제교류팀 032-610-0721)

2. 전년도입시결과

학과명		정원내 일반전형								정원외 특별전형														
		수능			학생부			수급자및차상위				농어촌			북한이탈주민			전문대이상 졸업자						
경쟁률	수능 (2과목합산) 최저	수능 평균	예비 합격 순위	경쟁률	학생부 최저	학생부 평균	예비 합격 순위	경쟁률	학생부 최저	학생부 평균	예비 합격 순위	경쟁률	학생부 최저	학생부 평균	예비 합격 순위	경쟁률	학생부 최저	학생부 평균	예비 합격 순위	경쟁률	백분위 최저	백분위 평균	예비 합격 순위	
건축과		49.0	123	135	111	7.0	5.7	5.7	3												0.0			
토목과		23.5	114	128	30	3.0	0.0	0.0	2					0.0				0.0			0.0			
섬유패션비즈니스과		18.7	42	99	53	6.0	6.3	6.3	5	4.0	5.6	5.6	0					0.0			0.0			
실내건축디자인과		22.2	145	154	33	9.0	3.5	3.5	1									0.0			0.5			0
전자과		14.3	81	117	115	4.3	6.6	5.8	10	2.0			1					0.0			0.3			0
정보통신과		20.9	122	134	87	6.0	3.8	3.8	1	4.0			2					0.0			0.2			0
자동차로봇과		6.4	37	104	64	4.0	6.4	5.3	12	1.0			0	0.0				0.0			0.0			
IT융합비즈니스과		12.8	114	130	77	4.5	5.3	4.9	5				1.0			0	0.0			0.0				
영상&게임콘텐츠과		26.3	153	158	27	19.0	1.6	1.6	0									0.0			0.3	89.4	89.4	0
전기과		13.8	93	112	70	6.0	4.9	4.3	6	4.0	5.8	5.8	0	2.0				0.0			0.0			
경영과		21.0	94	124	146	5.0	4.5	4.5	12				1.0			0	0.0			0.0				
비서사무행정과		10.0	118	132	17	3.5	4.3	3.6	2				0.0					0.0			0.0			
호텔관광경영과		12.3	92	122	42	5.3	3.9	3.1	3									0.0			0.0			
세무회계과		14.1	134	146	65	7.0	3.2	2.7	5	7.0	5.6	5.6	5	1.0			0	0.0			0.0			
항공서비스과		10.9	84	114	45	9.5	5.6	5.3	4															
식품영양학과		10.2	95	123	46	6.0	0.0	0.0	5					1.0			0	0.0			0.5			0
호텔외식조리과		9.8	95	115	22	4.0	5.6	5.6	2					0.0						0.0				
뷰티 케어과	헤어디자인전공	20.0	73	126	17	2.5	3.6	3.6	3									0.0			0.0			
	뷰티디자인전공	16.0	124	141	8	5.0	6.4	6.1	8									0.0			0.0			
보건의료행정과		22.6	142	149	56	12.0	3.4	3.4	2					1.0	6.2	6.2	0				0.5	83.6	83.6	0
디지털미디어디자인과		27.3	122	138	58	10.5	4.3	3.1	6											0.0				
재활스포츠과		24.9	150	155	41	13.0	4.0	2.8	0											0.5			0	
컴퓨터소프트웨어과		24.2	125	146	86	16.0	4.8	4.8	8									0.0			0.0			
컴퓨터정보보안과		18.0	122	129	50	6.0	5.0	5.0	5					0.0				0.0			0.0			
유아교육과		13.8	138	152	50	7.0	4.0	4.0	1											4.0	85.5	85.5	1	
아동보육과		7.2	73	87	31	3.5	4.7	4.7	5											0.0				
사회복지과		26.3	98	128	63	7.0	3.5	3.5	1									0.0			0.0			
간호학과		37.0	171	174	139	27.0	2.0	2.0	1															
치기공과		2022학년도 신설 학과																						

※ : 면접 60% 반영

6 전형별 안내

1. 정원내 특별전형 **일반고**

모집시기	수시1차	수시2차	정시
모집여부	●	●	

가. 지원자격

■ 고등학교 졸업(예정)자 또는 법령에 따라 동등 이상의 학력이 인정된 자로서 아래 고교 유형에 해당하는 자

일반고	종합고	특수 목적고	자율고	학력인정 평생교육시설	기타
<ul style="list-style-type: none"> 일반고 ※ 위탁교육과정(직업과정, 대안교육과정 등) 이수자 포함 	<ul style="list-style-type: none"> 인문계열 	<ul style="list-style-type: none"> 과학고 국제고 외국어고 	<ul style="list-style-type: none"> 자율형사립고 자율형공립고 	<ul style="list-style-type: none"> 인문계열 	<ul style="list-style-type: none"> 검정고시 외국계 고교 : 아래 사항을 모두 충족하는 자 <ul style="list-style-type: none"> 1) 아포스티유 또는 영사확인 증명서(졸업) 제출가능자 2) 한국어능력시험(TOPIK) 3급 이상 소지자(외국인만 해당)

나. 제출서류

제출대상		제출서류
고교 졸업 (예정)	2014년 2월 ~ 2022년 2월 졸업(예정)자 중 온라인 제공 동의자	제출서류 없음
	2014년 2월 ~ 2022년 2월 졸업(예정)자 중 온라인 제공 미동의자	학교생활기록부 1부
	2013년 2월(포함) 이전 졸업자	학교생활기록부 1부
검정 고시	2015년도 1회차 ~ 2021년도 2회차 합격자 중 온라인 제공 동의자	제출서류 없음
	2015년도 1회차 ~ 2021년도 2회차 합격자 중 온라인 제공 미동의자	검정고시 합격증명서 원본 1부 검정고시 성적증명서 원본 1부
	2014년도(포함) 이전 합격자	검정고시 합격증명서 원본 1부 검정고시 성적증명서 원본 1부
외국계 고교 출신자		아포스티유 또는 영사확인 증명서(졸업) 원본 1부 한국어능력시험(TOPIK) 3급 이상 합격증명서 1부 (외국인만 해당)

※ 서류제출처 : (우14632) 경기도 부천시 신흥로56번길 25 부천대학교 밀레니엄관 5층 입학전략팀(등기우편 발송 또는 방문 제출)

※ 모든 서류는 원본으로 제출해야 하며, 서류 미제출 시 입학사정 대상에서 제외됨

다. 성적반영

1) 성적반영 배점(비율)

학과	항목별 반영 배점(비율)					총점
	학생부		수능	면접	서류	
	교과 등급	비교과 출결				
면접 미 실시 학과	320점 (80%)	80점 (20%)	-	-	-	400점 (100%)
면접 20% 학과	320점 (64%)	80점 (16%)	-	100점 (20%)	-	500점 (100%)
면접 60% 학과	320점 (32%)	80점 (8%)	-	600점 (60%)	-	1,000점 (100%)

※ 학생부 비교과 출결은 전 학년 출결사항 중 미인정 결석일수를 환산 반영함 : 학생부 성적반영 방법은 29페이지 참조

2) 학생부 교과 성적반영 학기

모집시기	졸업구분	학생부 교과 성적반영 학기					
		1학년 1학기	1학년 2학기	2학년 1학기	2학년 2학기	3학년 1학기	3학년 2학기
수시1·2차	졸업예정자	최우수 2개 학기 평균 등급					
	졸업자	최우수 2개 학기 평균 등급					

※ 일반고 전형 지원자 중 위탁교육과정(직업과정, 대안교육과정 등) 이수자의 위탁교육과정 이수학기는 성적반영에서 제외됨

3) 국내 고교 학생부 성적이 없는 경우 성적반영 방법(외국계 고교 출신자 포함)

구분	반영 방법
국내 고교 학생부 성적이 1개 학기 이상 있는 경우	해당 학기 성적반영(해당 학기 성적이 포함된 학생부 필수 제출)
국내 고교 학생부 성적(1,2,3학년 전체)이 없는 경우	내신 최저등급(9등급) 적용

2. 정원내 특별전형 **특성학교**

모집시기	수시1차	수시2차	정시
모집여부	●	●	

가. 지원자격

■ 고등학교 졸업(예정)자 또는 법령에 따라 동등 이상의 학력이 인정된 자로서 아래 고교 유형에 해당하는 자

특성학교	종합고	특수목적고	학력인정 평생교육시설	기타
<ul style="list-style-type: none"> 특성학교 전문계고 예·체능계고 	<ul style="list-style-type: none"> 전문계열 	<ul style="list-style-type: none"> 예술고 체육고 마이스터고 전문계열 	<ul style="list-style-type: none"> 전문계열 상업계열 예술계열 	<ul style="list-style-type: none"> 가사실업계고 대안학교

나. 제출서류

제출대상	제출서류
고교 졸업 (예정) <ul style="list-style-type: none"> 2014년 2월 ~ 2022년 2월 졸업(예정)자 중 온라인 제공 동의자 	<ul style="list-style-type: none"> 제출서류 없음
<ul style="list-style-type: none"> 2014년 2월 ~ 2022년 2월 졸업(예정)자 중 온라인 제공 미동의자 	<ul style="list-style-type: none"> 학교생활기록부 1부
<ul style="list-style-type: none"> 2013년 2월(포함) 이전 졸업자 	<ul style="list-style-type: none"> 학교생활기록부 1부

※ 서류제출처 : (우14632) 경기도 부천시 신흥로56번길 25 부천대학교 밀레니엄관 5층 입학전략팀(등기우편 발송 또는 방문 제출)

※ 모든 서류는 원본으로 제출해야 하며, 서류 미제출 시 입학사정 대상에서 제외됨

다. 성적반영

1) 성적반영 배점(비율)

학과	항목별 반영 배점(비율)					총점
	학생부		수능	면접	서류	
	교과 등급	비교과 출결				
면접 미실시 학과	320점 (80%)	80점 (20%)	-	-	-	400점 (100%)
면접 20% 학과	320점 (64%)	80점 (16%)	-	100점 (20%)	-	500점 (100%)
면접 60% 학과	320점 (32%)	80점 (8%)	-	600점 (60%)	-	1,000점 (100%)

※ 학생부 비교과 출결은 전 학년 출결사항 중 미인정 결석일수를 환산 반영함 : 학생부 성적반영 방법은 29페이지 참조

2) 학생부 교과 성적반영 학기

모집시기	졸업구분	학생부 교과 성적반영 학기					
		1학년 1학기	1학년 2학기	2학년 1학기	2학년 2학기	3학년 1학기	3학년 2학기
수시1·2차	졸업예정자	최우수 2개 학기 평균 등급					
	졸업자	최우수 2개 학기 평균 등급					

3) 국내 고교 학생부 성적이 없는 경우 성적반영 방법

구분	반영 방법
국내 고교 학생부 성적이 1개 학기 이상 있는 경우	해당 학기 성적반영(해당 학기 성적이 포함된 학생부 필수 제출)
국내 고교 학생부 성적(1,2,3학년 전체)이 없는 경우	내신 최저등급(9등급) 적용

3. 정원내 특별전형 **특기자**

모집시기	수시1차	수시2차	정시
모집여부	●	●	

가. 지원자격

■ 고등학교 졸업(예정)자 또는 법령에 따라 동등 이상의 학력이 인정된 자로서 아래 지원자격에 해당하는 자

학과	지원자격	제출서류(자료)								
자동화로봇과	◎ 다음 중 어느 하나에 해당하는 자격증 소지자 또는 경진대회 수상자(택1) <ul style="list-style-type: none">컴퓨터활용능력 2급 이상, 생산자동화 기능사, 정보처리 기능사, 3D프린터운용 기능사, 전자캐드 기능사, 전자기기 기능사, 유선설비 기능사, 무선설비 기능사, 전자계산기 기능사, 전기 기능사, 정보기기운용 기능사, 기계제도 기능사, 기계설계 기능사, 기계 기능사전기/전자/기계/통신/발명/컴퓨터/창의력/프로그래밍/과학기술 경진대회 수상자	자격증 사본 1부 또는 경진대회 수상 실적 증명원 1부								
IT융합 비즈니스학과	◎ 다음 중 어느 하나에 해당하는 자격증 소지자(택1) <ul style="list-style-type: none">TOEIC 500점 이상, TOEIC Speaking 5 Level 이상, HSK 3급 이상, JPT 600점 이상, JLPT 3급 이상정보처리 기능사, 전산세무 2급 이상, 전산회계운용사 2급 이상, 전산회계 2급 이상, FAT 2급 이상, TAT 2급 이상, 전자상거래관리사 2급 이상, 전자상거래운용사, 컴퓨터활용능력 2급 이상, 워드프로세스 1급	어학성적표 원본 1부 또는 자격증 사본 1부								
영상&게임 콘텐츠과	◎ 다음 중 어느 하나에 해당하는 포트폴리오 제출 가능자 또는 공모전 수상자(택1) <ul style="list-style-type: none">포트폴리오 제출 가능자<table><tr><td>만화(웹툰)</td><td>만화(2페이지 이상) 또는 웹툰(8컷 이상)</td></tr><tr><td>일러스트레이션</td><td>디지털 작업물(1,500픽셀X2,000픽셀 이상, 2점이상) 또는 수작업 결과물(자유규격, 2점이상)</td></tr><tr><td>3D캐릭터·소품·배경 모델링&맵핑</td><td>1,500픽셀X2,000픽셀 이상의 렌더링 이미지(2점이상)</td></tr><tr><td>영상</td><td>애니메이션(2D/3D/플래시), 모션그래픽 등 1,280X720(HD규격), 30초 이상(MP4/wmv), 2점이상</td></tr></table>영상·게임·애니메이션·웹툰 등의 관련분야 각종 공모전 수상자	만화(웹툰)	만화(2페이지 이상) 또는 웹툰(8컷 이상)	일러스트레이션	디지털 작업물(1,500픽셀X2,000픽셀 이상, 2점이상) 또는 수작업 결과물(자유규격, 2점이상)	3D캐릭터·소품·배경 모델링&맵핑	1,500픽셀X2,000픽셀 이상의 렌더링 이미지(2점이상)	영상	애니메이션(2D/3D/플래시), 모션그래픽 등 1,280X720(HD규격), 30초 이상(MP4/wmv), 2점이상	※ 제출서류(자료)는 면접당일 지참하여 제출 <ul style="list-style-type: none">포트폴리오 제출 가능자<ul style="list-style-type: none">- 수작업 결과물 : 원본 또는 스캔본(USB 저장)- 영상/디지털 결과물 : USB 저장공모전 수상자<ul style="list-style-type: none">- 공모전 수상 실적 증명원 1부
만화(웹툰)	만화(2페이지 이상) 또는 웹툰(8컷 이상)									
일러스트레이션	디지털 작업물(1,500픽셀X2,000픽셀 이상, 2점이상) 또는 수작업 결과물(자유규격, 2점이상)									
3D캐릭터·소품·배경 모델링&맵핑	1,500픽셀X2,000픽셀 이상의 렌더링 이미지(2점이상)									
영상	애니메이션(2D/3D/플래시), 모션그래픽 등 1,280X720(HD규격), 30초 이상(MP4/wmv), 2점이상									
경영학과	◎ 다음 중 어느 하나에 해당하는 자격증 소지자(택1) <ul style="list-style-type: none">TOEIC 500점 이상, TOEIC Speaking 4 Level 이상, HSK 3급 이상, JPT 460점 이상, JLPT 3급 이상유통관리사 2급 이상, 워드프로세스 1급 이상, 전산회계운용사 2급 이상, 전산회계 2급 이상, 전산세무 2급 이상, 컴퓨터활용능력 2급 이상, 전자상거래관리사 2급 이상, 전자상거래운용사, FAT 2급 이상, TAT 2급 이상	어학성적표 원본 1부 또는 자격증 사본 1부								
비서사무 행정학과	◎ 다음 중 어느 하나에 해당하는 자격증 소지자(택1) <ul style="list-style-type: none">TOEIC 500점 이상, TOEIC Speaking 5 LEVEL 이상, HSK 3급 이상, JPT 430점 이상, JLPT 3급 이상비서 2급 이상, 워드프로세스 1급, 전산회계운용사 2급 이상, 전산회계 2급 이상, 전산세무 2급 이상, 컴퓨터활용능력 2급 이상, 전자상거래관리사 2급 이상, 전자상거래운용사, FAT 2급 이상, TAT 2급 이상	어학성적표 원본 1부 또는 자격증 사본 1부								
항공서비스과	◎ 다음 중 어느 하나에 해당하는 자격증 소지자(택1) <ul style="list-style-type: none">TOEIC 600점 이상, TOEIC Speaking 5 LEVEL 이상, HSK 4급 이상, JPT 600점 이상, JLPT 2급 이상	어학성적표 원본 1부								
식품영양학과	◎ 식품조리 관련 국가기술 자격증 소지자	자격증 사본 1부								
호텔외식 조리학과	◎ 다음 중 어느 하나에 해당하는 자격증 소지자 또는 공모전 수상자(택1) <ul style="list-style-type: none">식품조리 관련 국가기술 자격증 소지자식품조리 관련 민간기술 자격증 소지자식품조리 관련 공모전 수상자(상장 및 인증서)	자격증 사본 1부 또는 공모전 수상 실적 증명원 1부								
뷰티케어과 • 헤어디자인전공 • 뷰티디자인전공	◎ 다음 중 어느 하나에 해당하는 자격증 소지자(택1) <ul style="list-style-type: none">국가기술 자격증 미용사(일반, 메이크업, 피부, 네일)국가기술 자격증 미용사	자격증 사본 1부								
디지털미디어 디자인과	◎ 다음 중 어느 하나에 해당하는 자격증 소지자(택1) <ul style="list-style-type: none">컴퓨터그래픽스운용 기능사, 웹디자인 기능사, 전자출판 기능사, 사진 기능사, 시각디자인 산업기사 이상, 컬러리스트 산업기사 이상, 멀티미디어콘텐츠제작 전문가, 제품응용모델링 기능사, 제품디자인 산업기사 이상	자격증 사본 1부								
재활스포츠과	◎ 다음 중 어느 하나에 해당하는 자 (택1) <ul style="list-style-type: none">자격증 소지자 : 생활스포츠 지도사 2급 이상, 장애인스포츠 지도사 2급 이상, 유소년스포츠 지도사, 노인스포츠 지도사, 간호조무사1365, VMS 봉사활동 우수자(2019~2021년 기간 중 100시간 이상)대한체육회 가맹단체종목 중 선수등록 경험자 및 선수 등록자무도 단체에서 1단(품) 이상 유단자(입학홈페이지 공지사항 참조)	자격증 사본 1부 (단증, 품증 포함) 또는 봉사활동인증서 1부 또는 선수등록을 확인할 수 있는 서류 1부								

※ 제출서류(자료)는 지원자격 확인용이며 별도의 가산점이 없으므로, 해당 증명서는 1부만 제출

나. 제출서류

제출대상			제출서류(자료)
공통	고교 졸업(예정)	• 2014년 2월 ~ 2022년 2월 졸업(예정)자 중 온라인 제공 동의자	• 제출서류 없음
		• 2014년 2월 ~ 2022년 2월 졸업(예정)자 중 온라인 제공 미동의자	• 학교생활기록부 1부
		• 2013년 2월(포함) 이전 졸업자	• 학교생활기록부 1부
	검정고시	• 2015년도 1회차 ~ 2021년도 2회차 합격자 중 온라인 제공 동의자	• 제출서류 없음
		• 2015년도 1회차 ~ 2021년도 2회차 합격자 중 온라인 제공 미동의자	• 검정고시 합격증명서 원본 1부 • 검정고시 성적증명서 원본 1부
		• 2014년도(포함) 이전 합격자	• 검정고시 합격증명서 원본 1부 • 검정고시 성적증명서 원본 1부
추가	• 외국계 고교 출신자		• 아포스티유 또는 영사확인 증명서(졸업) 원본 1부 • 한국어능력시험(TOPIK) 3급 이상 합격증명서 1부(외국인만 해당)
	• 전체학과(영상&게임콘텐츠과 제외)		• 지원자 본인의 지원자격에 해당하는 제출서류 1부 ※ 제출서류(자료)는 지원자격 확인용이며 별도의 가산점이 없으므로, 해당 증명서는 1부만 제출
	• 영상&게임콘텐츠과		• 지원자 본인의 지원자격에 해당하는 제출서류(자료)는 면접당일 지참하여 제출

※ 서류제출처 : (우14632) 경기도 부천시 신흥로56번길 25 부천대학교 밀레니엄관 5층 입학전략팀(등기우편 발송 또는 방문 제출)

※ 모든 서류는 원본(단, 자격증은 사본 가능)으로 제출해야 하며, 서류 미제출 시 입학사정 대상에서 제외됨

다. 성적반영

1) 성적반영 배점(비율)

학과	항목별 반영 배점(비율)					총점
	학생부		수능	면접	서류	
	교과 등급	비교과 출결				
면접 미 실시 학과	320점 (80%)	80점 (20%)	-	-	-	400점 (100%)
면접 20% 학과	320점 (64%)	80점 (16%)	-	100점 (20%)	-	500점 (100%)
면접 60% 학과	320점 (32%)	80점 (8%)	-	600점 (60%)	-	1,000점 (100%)

※ 학생부 비교과 출결은 전 학년 출결사항 중 미인정 결석일수를 환산 반영함 : 학생부 성적반영 방법은 29페이지 참조

2) 학생부 교과 성적반영 학기

모집시기	졸업구분	학생부 교과 성적반영 학기					
		1학년 1학기	1학년 2학기	2학년 1학기	2학년 2학기	3학년 1학기	3학년 2학기
수시1·2차	졸업예정자	최우수 2개 학기 평균 등급					
	졸업자	최우수 2개 학기 평균 등급					

3) 국내 고교 학생부 성적이 없는 경우 성적반영 방법(외국계 고교 출신자 포함)

구분	반영 방법
국내 고교 학생부 성적이 1개 학기 이상 있는 경우	해당 학기 성적반영(해당 학기 성적이 포함된 학생부 필수 제출)
국내 고교 학생부 성적(1,2,3학년 전체)이 없는 경우	내신 최저등급(9등급) 적용

4. 정원내 일반전형 **수능**

모집시기	수시1차	수시2차	정시
모집여부			●

가. 지원자격

■ 고등학교 졸업(예정)자 또는 법령에 따라 동등 이상의 학력이 인정된 자로서 아래 지원자격에 해당하는 자

지원자격
<ul style="list-style-type: none"> 2022학년도 대학수학능력시험 응시자

나. 제출서류

제출대상	제출서류
<ul style="list-style-type: none"> 원서접수 시 수능 성적 온라인 제공 동의자 	<ul style="list-style-type: none"> 제출서류 없음
<ul style="list-style-type: none"> 원서접수 시 수능 성적 온라인 제공 미동의자 	<ul style="list-style-type: none"> 수능 성적표

※ 서류제출처 : (우14632) 경기도 부천시 신흥로56번길 25 부천대학교 밀레니엄관 5층 입학전략팀(등기우편 발송 또는 방문 제출)

※ 모든 서류는 원본으로 제출해야 하며, 서류 미제출 시 입학사정 대상에서 제외됨

다. 성적반영

1) 성적반영 배점(비율)

학과	항목별 반영 배점(비율)					총점
	학생부		수능	면접	서류	
	교과 등급	비교과 출결				
면접 미실시 학과	-	-	400점 (100%)	-	-	400점 (100%)
면접 60% 학과	-	-	400점 (40%)	600점 (60%)	-	1,000점 (100%)

2) 대학수학능력시험 성적반영 방법

- 4개 영역(국어, 영어, 수학, 탐구(사회, 과학, 직업 중 최우수 1과목)) 중 최우수 2개 영역 반영

전형구분	학과	점수활용지표	반영 영역수	국어	영어	수학	탐구 사회/과학/직업	비고 (탐구영역 세부 반영 방법)
수능	전체학과	백분위	2	50%	50%	50%	50%	탐구영역 중 최우수 1과목 반영

3) 영어 영역 등급별 점수

등급	1등급	2등급	3등급	4등급	5등급	6등급	7등급	8등급	9등급
점수	100점	89점	79점	69점	59점	49점	39점	29점	19점

※ 성적반영 예시

구분	백분위 점수						반영 점수 (최우수 2개 영역 점수)
	국어	영어	수학	탐구			
				사회	과학	직업	
예시1	80점	4등급 (69점)	40점	30점	40점		국어 80점 + 영어 4등급(69점) = 149점
예시2	50점	7등급 (39점)	60점		70점	80점	수학 60점 + 탐구 80점 = 140점

5. 정원내 일반전형 **학생부**

모집시기	수시1차	수시2차	정시
모집여부			●

가. 지원자격

■ 고등학교 졸업(예정)자 또는 법령에 따라 동등 이상의 학력이 인정된 자

지원자격
<ul style="list-style-type: none"> 고등학교 졸업(예정)자 : 일반고, 특성화고 등 고교유형과 상관없이 지원 가능 법령에 따라 동등 이상의 학력이 인정된 자 : 검정고시, 외국계 고교 등

나. 제출서류

제출대상	제출서류
고교 졸업(예정)	<ul style="list-style-type: none"> 2014년 2월 ~ 2022년 2월 졸업(예정)자 중 온라인 제공 동의자 : 제출서류 없음 2014년 2월 ~ 2022년 2월 졸업(예정)자 중 온라인 제공 미동의자 : 학교생활기록부 1부 2013년 2월(포함) 이전 졸업자 : 학교생활기록부 1부
검정고시	<ul style="list-style-type: none"> 2015년도 1회차 ~ 2021년도 2회차 합격자 중 온라인 제공 동의자 : 제출서류 없음 2015년도 1회차 ~ 2021년도 2회차 합격자 중 온라인 제공 미동의자 : <ul style="list-style-type: none"> 검정고시 합격증명서 원본 1부 검정고시 성적증명서 원본 1부 2014년도(포함) 이전 합격자 : <ul style="list-style-type: none"> 검정고시 합격증명서 원본 1부 검정고시 성적증명서 원본 1부
외국계 고교 출신자	<ul style="list-style-type: none"> 아포스티유 또는 영사확인 증명서(졸업) 원본 1부 한국어능력시험(TOPIK) 3급 이상 합격증명서 1부(외국인만 해당)

※ 서류제출처 : (우14632) 경기도 부천시 신흥로56번길 25 부천대학교 밀레니엄관 5층 입학전략팀(등기우편 발송 또는 방문 제출)

※ 모든 서류는 원본으로 제출해야 하며, 서류 미제출 시 입학사정 대상에서 제외됨

다. 성적반영

1) 성적반영 배점(비율)

학과	항목별 반영 배점(비율)				총점	
	학생부		수능	면접		서류
	교과 등급	비교과 출결				
면접 미실시 학과	320점 (80%)	80점 (20%)	-	-	-	400점 (100%)
면접 60% 학과	320점 (32%)	80점 (8%)	-	600점 (60%)	-	1,000점 (100%)

※ 학생부 비교과 출결은 전 학년 출결사항 중 미인정 결석일수를 환산 반영함 : 학생부 성적반영 방법은 29페이지 참조

2) 학생부 교과 성적반영 학기

모집시기	졸업구분	학생부 교과 성적반영 학기					
		1학년 1학기	1학년 2학기	2학년 1학기	2학년 2학기	3학년 1학기	3학년 2학기
정시	졸업예정자, 졸업자	최우수 2개 학기 평균 등급					

3) 국내 고교 학생부 성적이 없는 경우 성적반영 방법(외국계 고교 출신자 포함)

구분	반영 방법
국내 고교 학생부 성적이 1개 학기 이상 있는 경우	해당 학기 성적반영(해당 학기 성적이 포함된 학생부 필수 제출)
국내 고교 학생부 성적(1,2,3학년 전체)이 없는 경우	내신 최저등급(9등급) 적용

6. 정원의 특별전형 **농어촌**

모집시기	수시1차	수시2차	정시
모집여부	●	●	●

가. 지원자격 및 제출서류

■ 고등학교 졸업(예정)자로서 아래 지원자격 중 어느 하나에 해당하는 자

지원자격			제출서류	
유형	교육 조건(재학기간)	거주 조건(거주기간)		
I 유형	농어촌(읍/면) 또는 도서/벽지(태백시 포함) 소재의 중·고교 에서 전 교육과정(6년연속) 을 이수한 자	재학기간 동안 본인·부·모 모두 농어촌(읍/면) 또는 도서/벽지(태백시 포함)에서 연속 거주한 자	공통	<ul style="list-style-type: none"> 농어촌전형 지원자격 확인서 1부 중학교 학교생활기록부 1부 고등학교 학교생활기록부 1부(온라인 제공 동의자는 제출 제외) 지원자 본인 기준 가족관계증명서 원본 1부 지원자 본인 기준 주민등록초본 원본 1부(주소 변동사항 전체 기재) 지원자 부(父) 기준 주민등록초본 원본 1부(주소 변동사항 전체 기재) 지원자 모(母) 기준 주민등록초본 원본 1부(주소 변동사항 전체 기재)
			추가	<ul style="list-style-type: none"> 부 또는 모가 이혼한 경우 부 또는 모가 사망한 경우 지원자 본인 기준 기본증명서 원본 1부(친권자 명시) 부·모의 혼인관계증명서 원본 1부 말소자초본 및 사망자 제적등본 원본 1부
II 유형	농어촌(읍/면) 또는 도서/벽지(태백시 포함) 소재의 초·중·고교 에서 전 교육과정(12년연속) 을 이수한 자	재학기간 동안 본인이 농어촌(읍/면) 또는 도서/벽지(태백시 포함)에서 연속 거주한 자	공통	<ul style="list-style-type: none"> 농어촌전형 지원자격 확인서 1부 초등학교 학교생활기록부 1부 중학교 학교생활기록부 1부 고등학교 학교생활기록부 1부(온라인 제공 동의자는 제출 제외) 지원자 본인 기준 주민등록초본 원본 1부(주소 변동사항 전체 기재)

※ 초·중·고교 과정 중 2개 이상의 학교에 재학한 경우 해당 학교가 모두 농어촌(읍/면) 또는 도서/벽지(태백시 포함) 소재여야 하며, 같은 읍/면이 아니어도 됨

※ 농어촌(읍/면) 또는 도서/벽지(태백시 포함) 소재 특수목적고 또는 자율형사립고 졸업(예정)자는 지원 대상에서 제외함(고교 유형은 고교 입학시점 기준)

※ 농어촌전형 지원자격 확인서는 입학홈페이지 ⇨ 입시도우미 ⇨ 자료실 검색 「농어촌전형 지원자격 확인서」 확인

※ 가족관계, 거주지, 거주기간 확인을 위해 제출서류를 추가 요구할 수 있음

※ 최종 합격자 중 고교 졸업예정자는 졸업일까지 지원자격을 유지해야 하며 졸업일 이후 발급된 서류를 추가 요청 시 제출해야 됨(미제출 시 합격 취소)

※ 서류제출처 : (우14632) 경기도 부천시 신흥로56번길 25 부천대학교 밀레니엄관 5층 입학전략팀(등기우편 발송 또는 방문 제출)

※ 모든 서류는 원본으로 제출해야 하며, 서류 미제출 시 입학사정 대상에서 제외됨

■ 모집시기별 초본 발급 인정 기준 안내

- 원서접수 마감일을 기준으로 최근 1개월 이내에 발급된 것으로 주소 변동사항 전체 이력이 기재된 것만 인정

수시1차	수시2차	정시
2021.09.04.(토) 이후 발급 서류만 인정	2021.10.22.(금) 이후 발급 서류만 인정	2021.12.12.(일) 이후 발급 서류만 인정

나. 성적반영

1) 성적반영 배점(비율)

학과	항목별 반영 배점(비율)					총점
	학생부		수능	면접	서류	
	교과 등급	비교과 출결				
면접 미실시 학과	320점 (80%)	80점 (20%)	-	-	-	400점 (100%)
면접 20% 학과	320점 (64%)	80점 (16%)	-	100점 (20%)	-	500점 (100%)
면접 60% 학과	320점 (32%)	80점 (8%)	-	600점 (60%)	-	1,000점 (100%)

※ 학생부 비교과 출결은 전 학년 출결사항 중 미인정 결석일수를 환산 반영함 : 학생부 성적반영 방법은 29페이지 참조

2) 학생부 교과 성적반영 학기

모집시기	졸업구분	학생부 교과 성적반영 학기					
		1학년 1학기	1학년 2학기	2학년 1학기	2학년 2학기	3학년 1학기	3학년 2학기
수시1·2차	졸업예정자	최우수 2개 학기 평균 등급					
	졸업자	최우수 2개 학기 평균 등급					
정시	졸업예정자, 졸업자	최우수 2개 학기 평균 등급					

7. 정원의 특별전형 < 서해5도 >

모집시기	수시1차	수시2차	정시
모집여부	●	●	●

가. 지원자격 및 제출서류

■ 고등학교 졸업(예정)자로서 아래 지원자격 중 어느 하나에 해당하는 자

지원자격			제출서류	
유형	교육 조건(재학기간)	거주 조건(거주기간)		
Ⅰ 유형	서해5도 소재의 중·고교 에서 전 교육과정(6년연속) 을 이수한 자	재학기간 동안 본인·부·모 모두 서해5도에서 연속 거주 한 자	공통	<ul style="list-style-type: none"> 서해5도전형 지원자격 확인서 1부 중학교 학교생활기록부 1부 고등학교 학교생활기록부 1부(온라인 제공 동의자는 제출 제외) 지원자 본인 기준 가족관계증명서 원본 1부 지원자 본인 기준 주민등록초본 원본 1부(주소 변동사항 전체 기재) 지원자 부(父) 기준 주민등록초본 원본 1부(주소 변동사항 전체 기재) 지원자 모(母) 기준 주민등록초본 원본 1부(주소 변동사항 전체 기재)
			추가	<ul style="list-style-type: none"> 부 또는 모가 이혼한 경우 지원자 본인 기준 기본증명서 원본 1부(친권자 명시) 부·모의 혼인관계증명서 원본 1부
				<ul style="list-style-type: none"> 부 또는 모가 사망한 경우 말소자초본 및 사망자 제적등본 원본 1부
Ⅱ 유형	서해5도 소재의 초·중·고교 에서 전 교육과정(12년연속) 을 이수한 자	재학기간 동안 본인이 서해5도에서 연속 거주 한 자	공통	<ul style="list-style-type: none"> 서해5도전형 지원자격 확인서 1부 초등학교 학교생활기록부 1부 중학교 학교생활기록부 1부 고등학교 학교생활기록부 1부(온라인 제공 동의자는 제출 제외) 지원자 본인 기준 주민등록초본 원본 1부(주소 변동사항 전체 기재)

※ 초·중·고교 과정 중 2개 이상의 학교에 재학한 경우 해당 학교가 모두 서해5도 소재여야 함

※ 서해5도전형 지원자격 확인서는 입학홈페이지 ⇒ 입시도우미 ⇒ 자료실 검색『서해5도전형 지원자격 확인서』확인

※ 가족관계, 거주지, 거주기간 확인을 위해 제출서류를 추가 요구할 수 있음

※ 최종 합격자 중 고교 졸업예정자는 졸업일까지 지원자격을 유지해야 하며 졸업일 이후 발급된 서류를 추가 요청 시 제출해야 됨(미제출 시 합격 취소)

※ 서류제출처 : (우14632) 경기도 부천시 신흥로56번길 25 부천대학교 밀레니엄관 5층 입학전략팀(등기우편 발송 또는 방문 제출)

※ 모든 서류는 원본으로 제출해야 하며, 서류 미제출 시 입학사정 대상에서 제외됨

■ 모집시기별 초본 발급 인정 기준 안내

- 원서접수 마감일을 기준으로 최근 1개월 이내에 발급된 것으로 주소 변동사항 전체 이력이 기재된 것만 인정

수시1차	수시2차	정시
2021.09.04.(토) 이후 발급 서류만 인정	2021.10.22.(금) 이후 발급 서류만 인정	2021.12.12.(일) 이후 발급 서류만 인정

나. 성적반영

1) 성적반영 배점(비율)

학과	항목별 반영 배점(비율)					점 총점
	학생부		수능	면접	서류	
	교과 등급	비교과 출결				
면접 미실시 학과	320점 (80%)	80점 (20%)	-	-	-	400점 (100%)
면접 20% 학과	320점 (64%)	80점 (16%)	-	100점 (20%)	-	500점 (100%)
면접 60% 학과	320점 (32%)	80점 (8%)	-	600점 (60%)	-	1,000점 (100%)

※ 학생부 비교과 출결은 전 학년 출결사항 중 미인정 결석일수를 환산 반영함 : 학생부 성적반영 방법은 29페이지 참조

2) 학생부 교과 성적반영 학기

모집시기	졸업구분	학생부 교과 성적반영 학기					
		1학년 1학기	1학년 2학기	2학년 1학기	2학년 2학기	3학년 1학기	3학년 2학기
수시1·2차	졸업예정자	최우수 2개 학기 평균 등급					
	졸업자	최우수 2개 학기 평균 등급					
정시	졸업예정자, 졸업자	최우수 2개 학기 평균 등급					

8. 정원의 특별전형

수급자 및 차상위

모집시기	수시1차	수시2차	정시
모집여부	●	●	●

가. 지원자격

■ 고등학교 졸업(예정)자 또는 법령에 따라 동등 이상의 학력이 인정된 자로서 아래 지원자격 중 어느 하나에 해당하는 자

지원자격
<ul style="list-style-type: none"> 국민기초생활보장법 제2조 제1호에 따른 기초생활수급자 또는 제2조 제10호에 따른 차상위계층 한부모가족지원법 제5조 또는 제5조의2에 따른 지원대상자

나. 제출서류

제출대상			제출서류
공통	고교 졸업(예정)	2014년 2월 ~ 2022년 2월 졸업(예정)자 중 온라인 제공 동의자	제출서류 없음
		2014년 2월 ~ 2022년 2월 졸업(예정)자 중 온라인 제공 미동의자	학교생활기록부 1부
		2013년 2월(포함) 이전 졸업자	학교생활기록부 1부
	검정고시	2015년도 1회차 ~ 2021년도 2회차 합격자 중 온라인 제공 동의자	제출서류 없음
		2015년도 1회차 ~ 2021년도 2회차 합격자 중 온라인 제공 미동의자	검정고시 합격증명서 원본 1부 검정고시 성적증명서 원본 1부
		2014년도(포함) 이전 합격자	검정고시 합격증명서 원본 1부 검정고시 성적증명서 원본 1부
추가	외국계 고교 출신자		아포스티유 또는 영사확인 증명서(졸업) 원본 1부 한국어능력시험(TOPIK) 3급 이상 합격증명서 1부(외국인만 해당)
	국민기초생활수급자		기초생활수급자 증명서 1부
	차상위 계층	건강보험본인부담금 경감 지원 대상자	차상위 본인부담경감대상자 증명서 1부(국민건강보험공단 발급)
		자활근로자 지원 대상자	자활근로자확인서 1부
		장애수당, 장애인연금 부가급여 지원 대상자	장애인연금/장애수당/장애아동수당 대상자확인서 1부
		한부모가족 지원 대상자	한부모가족증명서 1부
		우선돌봄 차상위 가구 대상자	차상위계층확인서 1부

※ 수급대상자가 지원자 본인인 경우 추가 제출서류 : 가족관계증명서 1부 또는 주민등록등본 1부

※ 장애인연금 대상자는 반드시 차상위계층 해당 여부를 증명서 발급기관에서 확인 후 지원

※ 수급자 및 차상위 서류는 서류제출일로부터 7일 이내 발급서류만 인정

※ 서류제출처 : (우14632) 경기도 부천시 신흥로56번길 25 부천대학교 밀레니엄관 5층 입학전략팀(등기우편 발송 또는 방문 제출)

※ 모든 서류는 원본으로 제출해야 하며, 서류 미제출 시 입학사정 대상에서 제외됨

다. 성적반영

1) 성적반영 배점(비율)

학과	항목별 반영 배점(비율)					총점
	학생부		수능	면접	서류	
	교과 등급	비교과 출결				
면접 미실시 학과	320점 (80%)	80점 (20%)	-	-	-	400점 (100%)
면접 20% 학과	320점 (64%)	80점 (16%)	-	100점 (20%)	-	500점 (100%)
면접 60% 학과	320점 (32%)	80점 (8%)	-	600점 (60%)	-	1,000점 (100%)

※ 학생부 비교과 출결은 전 학년 출결사항 중 미인정 결석일수를 환산 반영함 : 학생부 성적반영 방법은 29페이지 참조

2) 학생부 교과 성적반영 학기

모집시기	졸업구분	학생부 교과 성적반영 학기					
		1학년 1학기	1학년 2학기	2학년 1학기	2학년 2학기	3학년 1학기	3학년 2학기
수시1·2차	졸업예정자	최우수 2개 학기 평균 등급					
	졸업자	최우수 2개 학기 평균 등급					
정시	졸업예정자, 졸업자	최우수 2개 학기 평균 등급					

3) 국내 고교 학생부 성적이 없는 경우 성적반영 방법(외국계 고교 출신자 포함)

구분	반영 방법
국내 고교 학생부 성적이 1개 학기 이상 있는 경우	해당 학기 성적반영(해당 학기 성적이 포함된 학생부 필수 제출)
국내 고교 학생부 성적(1,2,3학년 전체)이 없는 경우	내신 최저등급(9등급) 적용

9. 정원의 특별전형 ▶ 북한이탈주민

모집시기	수시1차	수시2차	정시
모집여부	●	●	●

가. 지원자격

■ 고등학교 졸업(예정)자 또는 법령에 따라 동등 이상의 학력이 인정된 자로서 아래 지원자격에 해당하는 자

지원자격
북한이탈주민등록확인서(구청발행) 제출 가능자

나. 제출서류

제출대상		제출서류
고교 졸업 (예정)	• 2014년 2월 ~ 2022년 2월 졸업(예정)자 중 온라인 제공 동의자	• 북한이탈주민등록확인서 원본 1부
	• 2014년 2월 ~ 2022년 2월 졸업(예정)자 중 온라인 제공 미동의자	• 북한이탈주민등록확인서 원본 1부 • 학교생활기록부 1부
	• 2013년 2월(포함) 이전 졸업자	• 북한이탈주민등록확인서 원본 1부 • 학교생활기록부 1부
검정 고시	• 2015년도 1회차 ~ 2021년도 2회차 합격자 중 온라인 제공 동의자	• 북한이탈주민등록확인서 원본 1부
	• 2015년도 1회차 ~ 2021년도 2회차 합격자 중 온라인 제공 미동의자	• 북한이탈주민등록확인서 원본 1부 • 검정고시 합격증명서 원본 1부 • 검정고시 성적증명서 원본 1부
	• 2014년도(포함) 이전 합격자	• 북한이탈주민등록확인서 원본 1부 • 검정고시 합격증명서 원본 1부 • 검정고시 성적증명서 원본 1부
국내 고교 학생부 성적이 없는 경우		• 북한이탈주민등록확인서 원본 1부 • 북한이탈주민학력확인서(구청발행) 원본 1부

※ 서류제출처 : (우14632) 경기도 부천시 신흥로56번길 25 부천대학교 밀레니엄관 5층 입학전략팀(등기우편 발송 또는 방문 제출)

※ 모든 서류는 원본으로 제출해야 하며, 서류 미제출 시 입학사정 대상에서 제외됨

다. 성적반영

1) 성적반영 배점(비율)

학과	항목별 반영 배점(비율)					총점
	학생부		수능	면접	서류	
	교과 등급	비교과 출결				
면접 미실시 학과	320점 (80%)	80점 (20%)	-	-	-	400점 (100%)
면접 20% 학과	320점 (64%)	80점 (16%)	-	100점 (20%)	-	500점 (100%)
면접 60% 학과	320점 (32%)	80점 (8%)	-	600점 (60%)	-	1,000점 (100%)

※ 학생부 비교과 출결은 전 학년 출결사항 중 미인정 결석일수를 환산 반영함 : 학생부 성적반영 방법은 29페이지 참조

2) 학생부 교과 성적반영 학기

모집시기	졸업구분	학생부 교과 성적반영 학기					
		1학년 1학기	1학년 2학기	2학년 1학기	2학년 2학기	3학년 1학기	3학년 2학기
수시1·2차	졸업예정자	최우수 2개 학기 평균 등급					
	졸업자	최우수 2개 학기 평균 등급					
정시	졸업예정자, 졸업자	최우수 2개 학기 평균 등급					

3) 국내 고교 학생부 성적이 없는 경우 성적반영 방법

구분	반영 방법
국내 고교 학생부 성적이 1개 학기 이상 있는 경우	해당 학기 성적반영(해당 학기 성적이 포함된 학생부 필수 제출)
국내 고교 학생부 성적(1,2,3학년 전체)이 없는 경우	내신 최저등급(9등급) 적용

10. 정원의 특별전형 < 전문대이상 졸업자 >

모집시기	수시1차	수시2차	정시
모집여부	●	●	●

가. 지원자격 및 제출서류

■ 다음 중 어느 하나에 해당하는 자

지원자격	제출서류
<ul style="list-style-type: none"> 전문대학 졸업(예정)자 ※ 졸업예정자는 합격 시 2022.02.22.(월)까지 졸업증명서 제출 가능자 	<ul style="list-style-type: none"> 대학 졸업(예정)증명서 원본 1부 성적증명서(100점 만점 환산점수 기재) 원본 1부 ※ 졸업예정자는 합격 후 졸업증명서 원본을 2022.02.22.(월)까지 추가 제출해야 함(미제출 시 합격 취소)
<ul style="list-style-type: none"> 4년제 대학 졸업(예정)자 	<ul style="list-style-type: none"> 대학 졸업(예정)증명서 원본 1부 성적증명서(100점 만점 환산점수 기재) 원본 1부
<ul style="list-style-type: none"> 4년제 대학 2학년 이상 수료자(수료증명서 제출 가능자에 한함) 	<ul style="list-style-type: none"> 대학 수료증명서 원본 1부 성적증명서(100점 만점 환산점수 기재) 원본 1부
<ul style="list-style-type: none"> 전문대학 동등 이상의 학력 소지자(학점은행제 출신자 등) - 전문학사 이상 학위취득(예정)자만 가능 ※ 학위취득예정자는 합격 시 2022.02.22.(월)까지 학력인정증명서 제출 가능자 	<ul style="list-style-type: none"> 학위취득(예정)증명서 원본 1부 성적증명서(100점 만점 환산점수 기재) 원본 1부 ※ 학위취득예정자는 합격 후 학력인정증명서 원본을 2022.02.22.(월)까지 추가 제출해야 함(미제출 시 합격 취소)
<ul style="list-style-type: none"> 외국계 대학 출신자는 아래 사항을 모두 충족하는 자 1) 아포스티유 또는 영사확인 증명서(졸업, 성적) 제출 가능자 2) 한국어능력시험(TOPIK) 3급 이상 소지자(외국인만 해당) 	<ul style="list-style-type: none"> 아포스티유 또는 영사확인 증명서(졸업, 성적) 원본 1부 한국어능력시험(TOPIK) 3급 이상 증명서 1부(외국인만 해당)

※ 서류제출처 : (우14632) 경기도 부천시 신흥로56번길 25 부천대학교 밀레니엄관 5층 입학전략팀(등기우편 발송 또는 방문 제출)

※ 모든 서류는 원본으로 제출해야 하며, 서류 미제출 시 입학사정 대상에서 제외됨

나. 성적반영

1) 성적반영 배점(비율)

학과	항목별 반영 배점(비율)					총점
	학생부		수능	면접	서류 (전적대학성적)	
	교과 등급	비교과 출결				
면접 미실시 학과	-	-	-	-	400점 (100%)	400점 (100%)
면접 20% 학과	-	-	-	100점 (20%)	400점 (80%)	500점 (100%)

2) 전적대학 성적반영 방법

성적반영 방법
<ul style="list-style-type: none"> 전적대학 성적 : 대학 평점 백분율 환산점수 x 4

※ 외국계 대학성적 환산방법 : 입학홈페이지 ⇨ 입시도우미 ⇨ 자료실 검색 『외국계 대학 성적반영 방법』 확인

※ 성적반영 제외사항 : 전문학사 또는 학사학위 취득 후 학점은행제로 취득한 복수 전공의 성적은 반영 불가

- 예시) 전문대학(80학점) 졸업자가 학점은행제(48학점)로 복수전공 학위 취득 후 48학점 성적만 제출 한 경우 → 성적 반영 불가, 전적 대학 서류(80학점) 추가 제출 요청(기한내 제출 시 80학점 성적 반영)

7 성적반영 방법

1. 학생부 성적

학

생

부

성

적

반

영

방

법

졸업년도

성적산출 방법

2008년 이후

공 통

① $\Sigma(\text{이수단위} \times \text{등급}) / \Sigma(\text{이수단위}) = \text{학기별 등급비율 산출}$

② $[(\text{최우수학기} + \text{우수학기}) / 2] = \text{평균 등급비율 산출}$

③ 평균 등급비율을 반영점으로 환산

2008년 이후

성취 평가제가 있는 경우

① 등급이 성취평가제인 경우 해당과목의 z값을 아래 공식으로 산출
※ $Z = (\text{원점수} - \text{과목평균점수}) / \text{표준편차}$ (단, 원점수/과목평균/표준편차가 없는 과목은 제외)

② Z점수 등급 조건표에서 등급 산출
※ 입학홈페이지 ⇨ 공지사항 검색 『성취평가제 반영방법』 확인

1998년 ~ 2007년

동석차가 없는 경우

① $(\text{석차} / \text{이수자수}) \times 100 = \text{과목별 석차백분율}$

② 과목별 석차백분율을 아래 등급 환산표의 등급으로 환산

③ $\Sigma(\text{이수단위} \times \text{등급}) / \Sigma(\text{이수단위}) = \text{학기별 등급비율 산출}$

④ $[(\text{최우수학기} + \text{우수학기}) / 2] = \text{평균 등급비율 산출}$

⑤ 평균 등급비율을 반영점으로 환산

1998년 ~ 2007년

동석차가 있는 경우

① $[\text{석차} + (\text{동석차인원수} - 1) / 2] / \text{이수자수} \times 100 = \text{과목별 석차백분율}$

② 과목별 석차백분율을 아래 등급 환산표의 등급으로 환산

③ $\Sigma(\text{이수단위} \times \text{등급}) / \Sigma(\text{이수단위}) = \text{학기별 등급비율 산출}$

④ $[(\text{최우수학기} + \text{우수학기}) / 2] = \text{평균 등급비율 산출}$

⑤ 평균 등급비율을 반영점으로 환산

1998년 ~ 2007년

◎ 등급 환산표

석차 백분율	4%이하	4%초과 ~ 11%이하	11%초과 ~ 23%이하	23%초과 ~ 40%이하	40%초과 ~ 60%이하	60%초과 ~ 77%이하	77%초과 ~ 89%이하	89%초과 ~ 96%이하	96%초과 ~ 100%
환산등급	1	2	3	4	5	6	7	8	9

1997년 이전

① $(\text{계열석차} / \text{이수자수}) \times 100 = \text{학기별 석차백분율}$

② 학기별 석차백분율을 아래 등급 환산표의 등급으로 환산

③ $[(\text{최우수학기} + \text{우수학기}) / 2] = \text{평균 등급비율 산출}$

④ 평균 등급비율을 반영점으로 환산

1997년 이전

◎ 등급 환산표

석차 백분율	4%이하	4%초과 ~ 11%이하	11%초과 ~ 23%이하	23%초과 ~ 40%이하	40%초과 ~ 60%이하	60%초과 ~ 77%이하	77%초과 ~ 89%이하	89%초과 ~ 96%이하	96%초과 ~ 100%
환산등급	1	2	3	4	5	6	7	8	9

◎ 학생부 교과(등급) 반영점수 및 학생부 비교과(출결) 반영점수

학생부 교과(등급)		학생부 비교과(출결)							
학생부 등급	반영점수	미인정 결석 일수	반영 점수	미인정 결석 일수	반영 점수	미인정 결석 일수	반영 점수	비고	
1.0 ~ 1.9	320 ~ 311	0일	80	9일	71	18일	62	미인정 결석일수는 전 학년 출결사항 반영 (질병, 지각, 조퇴는 미인정 결석일수에 포함하지 않음)	
2.0 ~ 2.9	310 ~ 301	1일	79	10일	70	19일	61		
3.0 ~ 3.9	300 ~ 291	2일	78	11일	69	20일	60		
4.0 ~ 4.9	290 ~ 281	3일	77	12일	68	21일	59		
5.0 ~ 5.9	280 ~ 271	4일	76	13일	67	22일	58		
6.0 ~ 6.9	270 ~ 261	5일	75	14일	66	23일	57		
7.0 ~ 7.9	260 ~ 251	6일	74	15일	65	24일 이상	56		
8.0 ~ 8.9	250 ~ 241	7일	73	16일	64				
9.0	240	8일	72	17일	63				

※ 환산방법 : 등급 소수점 둘째자리 이하 무시 후 소수점 이하 한 자리까지 점수 차등 부여(반영점수 = 240 + (9 - 등급) X 10)

※ 이수단위, 이수자수, 등급(석차)이 없는 과목은 성적반영 시 제외

※ 고교 모든 학년(1,2,3학년) 내신 성적이 1개 학기만 있는 경우 해당 1개 학기 성적을 평균 등급으로 반영

※ 고교 모든 학년(1,2,3학년) 내신 성적이 모두 없는 자는 내신 최저등급(9등급) 적용

※ 그 외의 경우 본 대학교 입학전형관리위원회에서 심의, 결정함

2. 검정고시 성적

검정고시 성적반영 방법									
◎ 검정고시 취득 평균점수를 반영점으로 환산									
평균점수	100.00	98.00~99.99	94.00~97.99	90.00~93.99	85.00~89.99	80.00~84.99	70.00~79.99	65.00~69.99	60.00~64.99
반영점수	400	390	380	370	360	350	340	330	320
환산등급	1	2	3	4	5	6	7	8	9
※ 검정고시는 출결 점수를 반영하지 않음									
검정고시 성적 온라인 제공 동의 방법									
◎ 온라인 제공 대상 - 2015년도 1회차 시험부터 2021년도 2회차 시험까지(7년간) 고등학교 졸업학력 검정고시에 합격한 자 ※ 수시1차, 수시2차 모집시기 지원자는 2021년도 1회차 시험 합격자까지만 제공됨 ※ 온라인 제공에 동의하지 않은 지원자, 2014년 이전 합격자는 원서접수 후 서류제출 기한 안에 반드시 해당 증명서 원본을 제출해야 함 ◎ 온라인 제공 신청 방법 ① 나이스 대국민서비스 홈페이지(www.neis.go.kr) 접속 ⇒ [검정고시 바로가기] 메뉴 클릭 ⇒ 본인의 검정고시 합격정보가 있는 해당 [시·도교육청] 클릭 후 신청 ※ 자세한 방법은 입학홈페이지 ⇒ 입시도우미 ⇒ 자료실 검색 『2022학년도 검정고시 대입전형자료 온라인 신청 매뉴얼』 참고 ② 원서접수 시 『검정고시 성적 온라인 제공 동의』 체크 및 『제출동의 확인번호』 입력 후 접수									

※ 그 외의 경우 본 대학교 입학전형관리위원회에서 심의, 결정함

3. 전문대이상 졸업자 성적

전문대이상 졸업자 성적반영 방법	
◎ 전적대학 성적 : 대학 평점 백분율 환산점수 x 4 ※ 외국계 대학성적 환산방법 - 입학홈페이지 ⇒ 입시도우미 ⇒ 자료실 검색 『외국계 대학 성적반영 방법』 확인 ※ 성적반영 제외사항 : 전문학사 또는 학사학위 취득 후 학점은행제로 취득한 복수 전공의 성적은 반영 불가 - 예시) 전문대학(80학점) 졸업자가 학점은행제(48학점)로 복수전공 학위 취득 후 48학점 성적만 제출 한 경우 → 성적 반영 불가 전적 대학 서류(80학점) 추가 제출 요청(기한내 제출 시 80학점 성적 반영)	

※ 그 외의 경우 본 대학교 입학전형관리위원회에서 심의, 결정함

8 동점자 우선순위

전형별 동점자 우선순위			
순위	일반고, 특성화고, 특기자, 농어촌, 서해5도 수급자 및 차상위, 북한이탈주민, 일반전형(학생부)	일반전형(수능)	전문대이상 졸업자
1순위	학생부 교과성적 등급비율 상위자	수능 4과목 합산 성적 상위자 (국어, 수학, 영어, 탐구)	다학점 취득자
2순위	최우수 1학기 학생부 교과성적 등급비율 상위자	수능 4과목 중 1순위 성적 상위자	대학평점 상위자
3순위	반영 학기 전체 이수 단위 합 상위자	수능 4과목 중 2순위 성적 상위자	최종학기 백분위 상위자
4순위	최종학기 교과성적 등급비율 상위자	수능 4과목 중 3순위 성적 상위자	최종학기 평점 상위자
5순위	미인정(무단) 결석 일수가 적은자	한국사 성적 상위자	전공과목 취득 학점 상위자

검정고시 동점자 처리 방법	① 검정고시 환산점수와 학생부 환산점수가 동일한 경우 정규고교 교육과정(학생부) 이수자를 상위자로 처리함 ② 검정고시 환산점수가 동일한 경우 평균점수 고득점자를 상위자로 처리함
----------------	---

※ 그 외의 경우 본 대학교 입학전형관리위원회에서 심의, 결정함

9 면접고사(해당자에 한함)

1. 면접 학과

모집시기	면접 실시학과	
	본캠퍼스	소사캠퍼스
수시1·2차	건축과, 실내건축디자인학과, 비서사무행정학과, 항공서비스과, 호텔관광경영학과, 호텔외식조리학과, 뷰티케어과 헤어디자인전공, 뷰티케어과 뷰티디자인전공, 디지털미디어디자인과, 재활스포츠과 영상&게임콘텐츠과(특기자 전형만 해당)	컴퓨터소프트웨어과, 유아교육과, 사회복지학과, 간호학과
정시	항공서비스과, 호텔외식조리학과	-

2. 면접 배점표

면접 실시학과		배점			
수시	정시	심사항목			반영비율
실내건축디자인학과, 비서사무행정학과, 디지털미디어디자인과, 컴퓨터소프트웨어과, 유아교육과, 사회복지학과, 간호학과	-	학과적성	25점	학과관심	25점
		태도 및 자세	25점	표현력	25점
항공서비스과 (전문대이상 졸업자 전형만 해당)	항공서비스과 (전문대이상 졸업자 전형만 해당)	전공적성 및 비전	25점	영어읽기능력	25점
		태도 및 자세	25점	건강미	25점
건축과, 영상&게임콘텐츠과, 호텔관광경영학과, 호텔외식조리학과, 뷰티케어과 헤어디자인전공, 뷰티케어과 뷰티디자인전공, 재활스포츠과	호텔외식조리학과	학과적성	150점	학과관심	150점
		태도 및 자세	150점	표현력	150점
항공서비스과 (전문대이상 졸업자 전형 제외)	항공서비스과 (전문대이상 졸업자 전형 제외)	전공적성 및 비전	150점	영어읽기능력	150점
		태도 및 자세	150점	건강미	150점

※ 면접불참자는 면접점수 0점 부여

3. 면접 일정

구분	수시1차	수시2차	정시	비고
면접고사 예약	2021.10.16.(토) 11:00~16:00	2021.11.27.(토) 11:00~17:00	2022.01.18.(화) 11:00~17:00	입학홈페이지 (ipsi.bc.ac.kr)
면접고사 시간·장소 확인	2021.10.16.(토) 18:00 ~	2021.11.27.(토) 18:00 ~	2022.01.18.(화) 18:00 ~	
면접고사	2021.10.21.(목)~10.24.(일)	2021.12.02.(목)~12.05.(일)	2022.01.25.(화)	원서접수 마감 후 학과별 일정 별도 공지

가. 학과별 면접고사 일정은 원서접수 마감 후 공지되며, 코로나19 진행 상황에 따라 면접고사 일정, 방법 등 변경 시 공지됨

나. 면접시간은 예약기간에 선착순으로 예약 가능하며, 기간 내 예약하지 않을 경우 대학에서 임의로 배정함

다. 면접고사 예약마감 이후 면접일자 또는 면접시간 변경 불가

라. 면접 예상 질문은 면접 일주일 전 입학홈페이지 사전 공지

4. 면접 진행 절차

면접 전	면접 당일																		
면접예약	면접장 도착	⇒	면접예약 확인증 확인	⇒	발열 검사	⇒	발열검사 바코드 팔찌 착용	⇒	면접장 이동	⇒	본인인증 (신분증 및 바코드확인)	⇒	대기실 이동	⇒	면접 시 유의사항 안내	⇒	면접실 입장 (바코드)	⇒	면접실 입장 후 면접진행

※ 면접 진행방식 : 대면 면접 / 블라인드면접 / 복장 제한 없음(단정한 복장)

※ 코로나19 상황에 따라 면접 방식이 변경 될 수 있으며 변경 시 홈페이지에 사전 공지 예정

5. 면접 준비물

가. 사진이 부착된 신분증(주민등록증, 여권, 교고학생증, 학교생활기록부 사본, 운전면허증, 국가자격증 중 택1)

※ 본인 확인이 불가능한 경우 면접에 응시할 수 없음

나. 면접예약 확인증(스마트폰 조회 화면 또는 출력물로 확인 가능)

10 합격자 발표 및 충원

1. 합격자 선발방법

- 가. 합격자는 학과별, 전형별 지원자 중 환산성적 총점의 고득점자순으로 모집인원의 100%를 선발함
 나. 최초 합격자의 미등록으로 인한 결원은 예비합격후보자 중에서 환산성적 총점의 고득점자순으로 충원 합격자를 선발함
 다. 서류 미비자, 지원자격 미달자는 입학사정 대상에서 제외하고 불합격 처리함
 라. 정시모집 인원은 수시모집 등록 현황에 따라 변경될 수 있음(수시에서 결원 발생 시 정시모집 인원내 합산하여 선발함)
 마. 면접고사 참가자는 선발기준, 절차, 결과에 대하여 동의하는 것으로 간주함
 바. 입학전형 개별성적은 공개하지 않으며, 본 모집요강에 명시되지 않은 사항은 입학전형관리위원회에서 결정함
 사. 접수된 서류는 일체 반환되지 않으며, 접수 후 기재사항은 변경할 수 없음
 아. 제출서류(학교생활기록부 포함)가 위·변조되거나 부정한 방법으로 합격 또는 입학한 사실이 확인될 경우 입학을 무효로 함

2. 합격자발표 및 등록

구분		일정			비고
		수시1차	수시2차	정시	
합격자 발표		2021.11.04.(목) 11:00	2021.12.16.(목) 11:00	2022.02.08.(화) 11:00	입학홈페이지 (ipsi.bc.ac.kr)
수시 등록확인 예치금 납부		2021.12.17.(금)~12.20.(월) 16:00까지		-	KEB하나은행 전국지점 및 가상계좌 이용
수시 충원 합격자 발표 및 등록		2021.12.20.(월)~2021.12.29.(수)		-	개별통보
수시 잔여등록금 및 정시 등록금 납부		2022.02.09.(수)~02.11.(금) 16:00까지		2022.02.09.(수)~02.11.(금) 16:00까지	KEB하나은행 전국지점 및 가상계좌 이용
정시 1차 추가합격자	발표	-		2022.02.11.(금)18:00	입학홈페이지 (ipsi.bc.ac.kr)
	등록	-		2022.02.11.(금)~02.14.(월) 16:00까지	
정시 충원 합격자 발표 및 등록		-		2022.02.14.(월)~02.28.(월)	개별통보

- 가. 합격자는 지정된 날짜에 입학홈페이지에서 발표함
 나. 합격자는 입학홈페이지에서 등록(확인예치)금 납부고지서를 확인 후 등록마감일까지 지정된 금융기관에 등록(확인예치)금을 납부해야 함
 ※ 가상계좌로 등록 시 반드시 입금증에 표시된 예금주명(성명이 홍길동일 경우 『부천대홍길동』으로 표시)과 계좌번호를 확인
 다. 입금 후 반드시 입학홈페이지(합격자 발표)에서 등록(확인예치)금 납부영수증 확인 요망(입금 부주의로 인한 불이익은 지원자 책임임)
 라. 등록 기간에 등록(확인예치)금을 납부하지 않을 경우 입학 의사가 없는 것으로 간주하여 별도의 추가 연락 없이 입학을 취소함
 마. 수시모집에 합격한 자는 등록확인예치금을 납부한 후 잔여등록금 납부기간에 잔여등록금을 납부하여 최종등록을 완료해야 함
 ※ 잔여등록금을 납부하지 않을 경우 입학 의사가 없는 것으로 간주하여 별도의 추가 연락 없이 입학을 취소함(등록확인예치금 반환)

3. 충원 합격자 발표 및 등록

- 가. 최초 합격자가 등록을 포기할 경우 추가 합격자를 선발하며, 다음 순위자에게 개별 연락처(전화)로 충원 합격을 통보함
 - 합격자 충원 기간 중 5회 이상 연락이 안 되는 경우에는 등록 의사가 없는 것으로 간주하여 다음 순위자에게 충원 합격을 통보함
 - 전화 불통(5회) 및 연락처 오기 등으로 발생된 불이익(충원 대상에서 제외)은 지원자 책임임
 ※ 연락처 변경 : 입학홈페이지 ⇨ 입시도우미 ⇨ 연락처 변경
 나. 충원 전용 발신번호는 입학홈페이지 공지사항에 사전 공지됨
 다. 충원 등록기간에 등록금을 납부하지 않을 경우 입학 의사가 없는 것으로 간주하여 별도의 추가 연락 없이 입학을 취소함
 라. 수시모집 지원자 중 최초 합격자와 충원 합격자(합격통보 받은 경우 포함)는 등록 여부와 상관없이 정시모집 지원 금지
 마. 모집시기별 정원내 전형의 결원 발생시 수시1차를 수시2차로, 수시2차를 수시1차로 수시1·2차를 정시로 이월하여 선발함
 바. 정원내 전형별 결원 발생 시 정원내 다른 전형의 모집 인원내 합산하여 선발함

11 전형료

1. 입학전형료

구분	입학전형료		인터넷 원서접수 업무위탁수수료	합계
	전형료	면접전형료		
면접 미실시학과	25,000원	-	5,000원	30,000원
면접 실시학과	25,000원	15,000원	5,000원	45,000원
수급자 및 차상위	-	-	5,000원	5,000원

※ 원서접수 완료 후 지원서는 수정 및 취소가 불가능하며 접수된 서류와 입학전형료는 반환되지 않음

※ 아래 입학전형료 환불 기준에 해당되는 경우 업무위탁수수료를 제외한 입학전형료를 원서접수 시 기재한 환불 계좌로 환불 처리함

2. 입학전형료 환불 기준

고등교육법 시행령 제42조의3(입학전형료)에 따른 입학전형료 면제 또는 환불
<p>제42조의3(입학전형료)</p> <p>① 대학의 장은 법 제34조의4 제3항에 따라 다음 각 호의 어느 하나에 해당하는 사람에 대해서는 입학전형료를 면제하거나 감액할 수 있다.</p> <ol style="list-style-type: none"> 1. 「국가보훈 기본법」 제3조 제2호에 따른 국가보훈대상자 2. 「국민기초생활 보장법」 제2조 제2호에 따른 수급자 3. 그 밖에 경제적 사정이 곤란한 사람 등 대학의 장이 입학전형료를 면제하거나 감액할 필요가 있다고 인정하는 사람 <p>② 법 제34조의4 제4항에 따른 입학전형료의 반환 사유 및 금액은 다음 각 호의 구분에 따른다.</p> <ol style="list-style-type: none"> 1. 입학전형에 응시한 사람이 착오로 과납한 경우: 과납한 금액 2. 대학의 귀책사유로 입학전형에 응시하지 못한 경우: 납부한 입학전형료 전액 3. 천재지변으로 인하여 입학전형에 응시하지 못한 경우: 납부한 입학전형료 전액 4. 질병 또는 사고 등으로 의료기관에 입원하거나 본인의 사망으로 입학전형에 응시하지 못한 경우(해당 사항을 증명할 수 있는 경우만 해당한다): 납부한 입학전형료 전액 5. 단계적으로 실시하는 입학전형에 응시하였으나 최종 단계 전에 불합격한 경우: 납부한 입학전형료 중 응시하지 못한 단계의 입학전형에 드는 금액 <p>③ 대학의 장은 법 제34조의4 제5항에 따라 입학전형 관련 수입·지출에 따른 잔액을 해당 학년도 4월 30일까지 입학전형에 응시한 사람이 납부한 입학전형료에 비례하여 반환하여야 한다.</p> <p>④ 대학의 장은 제2항 또는 제3항에 따라 입학전형료를 반환하는 경우 둘 이상의 반환 방법을 마련하여 반환 대상자가 선택할 수 있도록 하여야 한다. 이 경우 그 반환 방법에는 학교를 직접 방문하는 방법과 반환 대상자가 지정하는 금융기관의 계좌로 이체하는 방법이 반드시 포함되어야 한다.</p> <p>⑤ 대학의 장은 제4항에 따른 반환 방법 중 반환 대상자가 금융기관의 계좌로 이체하는 방법을 선택하는 경우에는 반환할 금액에서 금융기관의 전산망을 이용하는 데 드는 비용을 차감하고 반환할 수 있다.</p> <p>⑥ 대학의 장은 제5항에 따라 반환하는 경우에 금융기관의 전산망을 이용하는 데 드는 비용이 반환할 금액 이상이면 반환하지 아니할 수 있다.</p>

3. 입학전형료 환불 신청

가. 신청대상 및 제출서류

신청대상	제출서류
<ul style="list-style-type: none"> • 수급자 및 차상위 전형 응시자 외 제42조의3 제1항과 제2항3~4호에 해당하는 응시자 	<ul style="list-style-type: none"> • 입학전형료 환불 신청서 1부 • 환불 사유에 해당하는 증빙서류 1부

나. 환불 신청방법

1) 입학홈페이지 ⇨ 입시도우미 ⇨ 환불안내 ⇨ '입학전형료 환불 신청서' 다운로드

2) '입학전형료 환불 신청서' 작성 후 증빙서류와 함께 서류제출처로 제출

※ 서류제출처 : (우14632) 경기도 부천시 신흥로56번길 25 부천대학교 밀레니엄관 5층 입학전략팀(등기우편 발송 또는 방문 제출)

12 등록포기 및 등록(확인예치)금 환불

1. 등록포기

- 가. 등록 후 등록포기를 하고자 할 때는 해당 신청기간 내에 입학홈페이지에서 본인 인증 후 **온라인 신청**으로 등록포기를 할 수 있음
 나. 등록포기자는 입학 자격이 취소되며, **어떠한 사유로도 번복할 수 없음**
 다. 등록포기 신청이 완료되면 본인과 보호자의 휴대전화 등 입학원서 상의 모든 연락처로 “포기 신청 완료” 안내 문자를 보냄

2. 등록포기 신청

가. 등록포기 신청기간

구분	등록포기 및 등록(확인예치)금 환불 신청기간
수시1·2차	2021.12.21.(화) ~ 2021.12.29.(수) 16:00까지
정시	2022.02.11.(금) ~ 2022.02.25.(금) 16:00까지

나. 등록포기 신청방법

- 1) 입학홈페이지에서 직접 본인 인증 후 등록포기 신청
 2) 신청방법 : 입학홈페이지 → 입시도우미 → 환불안내 → 로그인 및 본인 인증 → 포기사유 작성

본인인증 필요사항	<ul style="list-style-type: none"> • 지원자의 성명 • 생년월일 • 수험번호 • 환불계좌
-----------	---

다. 환불계좌 확인, 변경, 등록 방법

환불계좌를 모르는 경우	① 원서접수 사이트(진학어플라이, 유웨이어플라이)에 로그인 ② 공통원서 환불계좌 정보를 확인 ③ 확인한 환불계좌를 입력하여 입학홈페이지에서 등록포기(환불) 신청
환불계좌를 수정하는 경우	① 입학홈페이지 환불신청 로그인 후 환불계좌 변경 가능 ② 변경한 환불계좌를 입력하여 입학홈페이지에서 등록포기(환불) 신청
환불계좌를 미등록 한 경우	① 지원자를 확인할 수 있는 서류를 입학전략팀 팩스(032-610-0599)로 발송하여 담당자 확인 후 등록 ② 본인계좌 등록 시 필요서류 - 본인 신분증 사본 / 본인 통장 사본 ③ 가족계좌 등록 시 필요서류 - 본인 신분증 사본 / 가족 통장 사본 / 가족 신분증 사본 / 주민등록등본(가족관계 표시 필수) ④ 팩스(032-610-0599) 발송 후 입학전략팀으로 전화(032-610-0700) 확인 ⑤ 담당자 확인 후 환불계좌 등록 처리 ⑥ 등록된 환불계좌를 입력하여 입학홈페이지에서 등록포기(환불) 신청 ※ 환불계좌는 본인 또는 가족이 아닌 경우 등록 불가

라. 환불

환불	① 평일(전일 14:00 ~ 당일 14:00) : 당일 16:00에 환불 예정 ② 평일(당일 14:00 ~ 다음날 14:00) : 다음날 16:00에 환불 예정(주말 및 공휴일 제외) ③ 주말 및 공휴일 : 신청만 가능하며 환불 업무는 진행되지 않음 ※ 학자금대출 신청자는 장학재단 반환 지침에 따름
----	--

13 지원자 유의사항

1. 대입복수지원 및 이중등록 위반 주의 <고등교육법 시행령 제42조>

- ▶ 전문대학은 수시모집 지원 6회 제한이 없음(4년제 대학만 해당)
- ▶ 복수지원 금지
 - 수시모집 대학(산업대학, 교육대학, 전문대학 포함)에 합격한 자(최초 합격자 또는 충원 합격자)는 등록 여부에 관계없이 『정시모집 및 추가모집』에 지원 금지
- ▶ 이중등록 금지
 - 모집시기별로 지원하여 입학할 학기가 같은 2개 이상의 대학(산업대학, 교육대학, 전문대학 포함)에 합격한 자는 1개의 대학에만 등록해야 함
- ▶ 대입지원 방법 위반자에 대한 조치
 - 복수지원 위반 및 이중등록자에 대한 조치 : 전형 종료 후 모든 대학 신입생의 지원, 합격, 등록 상황을 전산 검색하여 금지된 복수지원과 이중등록 사실이 확인되면 입학을 무효로 함
 - 전문대학(대학, 산업대학 및 교육대학 포함)과 특별법에 의해 설치된 대학·각종 학교 간에는 복수지원과 이중등록 금지 원칙을 적용하지 않음
 - 복수지원 및 이중등록 금지원칙이 적용되지 않는 대학 : 육·해·공군사관학교, 경찰대학, 과학기술원(한국, 광주, 대구경북, 울산), 한국폴리텍대학, 한국방송통신대학교, 한국예술종합학교, 한국전통문화대학교, 한국농수산대학 등 고등교육법 외 다른 법령에 따라 설치된 대학·각종 학교

2. 원서접수 시 유의사항

- 원서접수는 접수 대행업체(진학어플라이, 유웨이어플라이)의 홈페이지에 접속하여 가입 절차에 따라 회원가입 후 개인정보 활용 동의를 거쳐 접수해야 하며, **반드시 1개 업체**에서만 접수해야 함 ※ 이를 위반할 경우 이중접수로 불합격 처리됨
- 복수지원 등 불가
 - ① 학과 간 복수지원 불가, 전형 간 복수지원 불가 등 원서접수는 **1회만 가능함**
 - ② 수시합격자(충원 합격자 포함)는 정시 모집에 지원할 수 없음
- 원서는 전자결제가 이루어진 후에 접수가 완료되며, **접수 완료 후 경쟁률 등에 영향을 미치는 학과, 전형 등은 변경할 수 없음**
- 원서접수 완료 후 원서에 기재된 내용은 수정이나 취소할 수 없으며, 접수된 서류 및 전형료는 반환되지 않음
- 전형료 환불계좌는 등록금(예치금, 잔여등록금) 환불계좌로 사용되며, 등록포기 신청 시에도 활용되는 자료이므로 공통원서 작성 시 기재하지 않아 발생하는 불이익은 지원자 책임임
- 입학원서에 기재한 연락처는 **전형기간 중 항상 통화가 가능해야 하며**, 공통원서 작성 시 연락 가능한 전화번호를 최대한 기재하기 바람
- 연락처를 잘못 기재하거나 변경되어 연락이 불가능하거나 연락 불능으로 인한 불이익이 발생되지 않도록 주의하기 바람
 - ※ **충원 시 연락 가능한 전화번호(추가연락처 포함)를 원서접수 시 정확히 입력해야 하며, 충원 합격자 개별통보(전화충원) 시 5회 이상 연락 시도에도 연락이 안 되는 경우 불합격 처리하고 다음 순위자로 충원함**

3. 서류제출 시 유의사항

- ▶ 서류제출 대상자(해당자에 한함)는 원서작성 후 우편 발송 부착용 겹표지(주소)를 출력하여 제출서류 봉투 앞면에 붙여서 제출함
- 서류는 원본 서류만 인정(단, 자격증의 경우 사본 가능)
- 수급자 및 차상위 제출서류는 **서류발급일로부터 7일 이내 도착 서류만 인정**
- 농어촌전형/서해5도전형 제출서류 중 지원자 본인·부·모의 주민등록초본은 원서접수 마감일을 기준으로 1개월 이내 발급 서류만 인정
- 모든 서류는 등기우편 발송 또는 방문 제출해야 함
- 서류제출처 : (우 14632) 경기도 부천시 신흥로56번길 25 부천대학교 밀레니엄관 5층 입학전략팀
 - ※ 제출기한까지 서류를 제출하지 않을 경우 입학사정 대상에서 제외되고 불합격 처리함(필요시 추가서류를 요구할 수 있음)
 - ※ 접수된 서류는 일체 반환되지 않으며, 접수 후 기재사항은 변경할 수 없음

4. 입시전형 일정 및 충원 합격자 발표

- 전형일정은 지원자 현황에 따라 일부 변경될 수 있으며, 변경 시 입학홈페이지를 통해 공지함
- 충원 합격자는 개별통보를 실시함
- 자세한 사항은 입학홈페이지에서 확인하시기 바람, 미확인으로 인한 불이익은 지원자 책임임

5. 코로나19 관련 안내

- 코로나19 진행 상황에 따라 전형 일정, 면접 방법 등이 변경될 수 있음
- 변경사항 발생 시 입학홈페이지 공지 및 대상자 연락처로 문자 발송(연락처 오기로 인한 불이익은 지원자 책임임)

입시 FAQ



① 복수지원 가능한가요?

복수지원은 불가능하며, 모집시기별 1개 학과에만 지원 가능합니다.

② 문과인데 공학계열의 학과를 지원해도 되나요?

고등학교 계열이나 전공에 관계없이 전체 학과에 지원 가능합니다.

③ 수시1차 합격하고 수시2차 때 다른 과를 지원해도 되나요?

지원 가능합니다. 단, 수시에서 합격을 했기 때문에 정시는 지원할 수 없습니다.

④ 학생부 교과(등급) 점수는 어떻게 반영되나요?

교과(등급) 320점 만점으로 전 학년 최우수 2개 학기 평균 등급을 반영합니다. (단, 수시지원자 중 졸업예정자는 3학년 1학기까지만 성적반영)

⑤ 학생부 비교과(출결) 점수는 어떻게 반영되나요?

출결 점수는 80점 만점으로 전 학년 출결사항 중 미인정 결석 일수만 반영됩니다. (질병, 지각, 조퇴는 포함하지 않음)

⑥ 수능 성적반영 방법은 어떻게 되나요?

4개 영역[국어, 영어, 수학, 탐구] 중 최우수 2개 영역의 백분위 점수만 반영합니다. (단, 영어는 환산점수 반영, 22페이지 참조)

구분	백분위 점수						반영점수 (최우수 2개 영역 점수)
	국어	영어	수학	탐구			
				사회	과학	직업	
예시1	80점	4등급(69점)	40점	30점	40점		국어 80점 + 영어 4등급(69점) = 149점
예시2	50점	7등급(39점)	60점		70점	80점	수학 60점 + 탐구 80점 = 140점

⑦ 전년도 입시결과에는 면접 점수는 반영되지 않은 건가요?

전년도 입시결과에는 면접 점수가 포함되어 있지 않습니다.
(입시결과는 최종 등록자의 성적 최저/평균이 제시되어 있으므로, 면접비율이 높은 학과의 성적 최저 참고 시 주의 요망)

⑧ 합격 예측을 위해 참고할 것이 있나요?

입학홈페이지에 전년도 입시결과 및 합격예측진단 서비스(3개년 입시 결과로 학과·전형·성적 맞춤 상담 가능)를 제공합니다.

⑨ 원서접수 후 학과 또는 전형 등을 변경 할 수 있나요?

원서접수(결제완료) 후 학과 또는 전형을 변경할 수 없습니다.

⑩ 충원 발표는 어떻게 하나요?

충원 발표는 별도 홈페이지 공지 없이, 접수 시 등록한 모든 연락처로 개별 통보합니다.

※ 전화 불통(5회) 및 연락처 오기 등으로 발생된 불이익(충원 대상에서 제외)은 지원자 책임임



기타 FAQ



① 등록금은 어떻게 되나요?

2021학년도 신입생 기준의 한 학기 등록금은 아래와 같습니다.
(2022학년도 등록금은 추후 공지 예정)

(단위 : 원)

계열/학과	입학금	수업료	합계
공학계열, 디지털미디어디자인과, 식품영양학과, 보건의료행정과, 항공서비스과	348,000	3,295,000	3,643,000
인문사회계열		3,131,000	3,479,000
재활스포츠과		3,345,000	3,693,000
간호학과, 호텔외식조리과		3,448,000	3,796,000
뷰티케어과(헤어디자인전공, 뷰티디자인전공)		3,470,000	3,818,000

면접 FAQ



입학전형

학과소개 : 공학계열

학과소개 : 인문사회계열

학과소개 : 자연과학계열

학과소개 : 예체능계열

1 면접절차는 어떻게 되나요?



※ 코로나19 상황에 따라 면접 방식이 변경 될 수 있으며 변경 시 홈페이지에 사전 공지 예정

2 면접 준비물은 뭔가요? 수험표를 꼭 가져가야 하나요?

사진이 부착된 신분증(주민등록증, 여권, 고교학생증, 학교생활기록부 사본, 운전면허증, 국가자격증 중 택1) 및 면접예약 확인증을 지참하여야 하며, 수험표는 지참하지 않아도 됩니다.

※ 본인 확인이 불가능한 경우 면접 응시 불가

3 면접방식과 시간은 어떻게 되나요?

면접방식은 블라인드 면접이며, 면접관에게 개인정보 및 성적 등을 제공하지 않습니다. 면접시간은 평균 3분 내외로 진행됩니다. (면접 진행 상황에 따라 다를 수 있음)

4 면접관과 수험생은 몇 명으로 진행하나요?

면접관은 2명, 수험생은 1명으로 면접을 진행합니다.



5 면접복장은 어떤 것을 선호하나요?

별도의 복장 제한은 없습니다. 단정한 복장으로 오시면 됩니다. ※ 교복의 경우 학교 마크/이름 등에 별도 가림 스티커를 부착함

6 면접예상 질문은 어디에서 확인할 수 있나요?

면접예상 질문은 면접일 1주일 전

[입학홈페이지](#) > [면접 안내](#) 에서 확인할 수 있습니다.

7 면접 예약을 못했는데, 면접을 볼 수 없나요?

면접 예약을 못한 경우 대학에서 임의로 배정합니다. 임의 배정된 내역은

[입학홈페이지](#) > [면접 안내](#) 에서 확인할 수 있습니다.

8 면접시간을 변경 할 수 있나요?

면접 예약 시간(11:00~16:00) 내에는 빈자리가 있을 경우 변경이 가능 하나 예약 마감(16:00) 이후에는 일자/시간을 변경할 수 없습니다.

9 면접시간에 늦으면 어떻게 되나요?

학과에 따라 지각조가 있거나 없을 수 있으며, 학과에 따라 감점사항이 될 수 있습니다.

10 면접 대기 시간에 무엇을 하나요?

'코로나19' 방역 지침에 따라 개인 간 2m 이상 간격을 확보하여 대기하고 대기 중 면접 주의사항 등을 안내합니다.



2 장애학생의 편의를 위하여 지원하는 게 있나요?

장애학생 도우미 지원 및 보조기기를 대여해 드립니다.

[문의](#) 장애학생지원센터 : 032-610-0573

3 입학 후 타 학과로 전과를 할 수 있나요?

학과별 당해 학년도 입학정원에서 당해 학년도 제적생 수를 제외한 결원 발생 시 전과 신청이 가능합니다.

단, 유아교육과와 간호학과로의 전과는 불가능합니다.

4 입학 후 1학년 1학기 때 휴학을 할 수 있나요?

군휴학 및 질병휴학(4주 이상) 이외 일반휴학은 불가능합니다.

[문의](#) 원스톱서비스센터 : 032-610-0564

5 기타 문의

업무구분	부서	연락처
입학	입학전략팀	032-610-0700~2
등록·대출·장학	원스톱서비스센터	032-610-0561, 032-610-0563~4
기숙사	몽당기숙사	032-610-8470~1

학과소개

공학계열

건축과 | 실내건축디자인학과 | 토목과 |
전자공학과 | 자동화로봇과 | 전기과 |
정보통신과 | 컴퓨터소프트웨어과 |
컴퓨터정보보안과 | IT융합비즈니스학과 |
섬유패션비즈니스학과 | 영상&게임콘텐츠과

인문사회계열

유아교육과 | 아동보육과 | 사회복지학과 |
경영학과 | 세무회계학과 | 호텔관광경영학과 |
비서사무행정학과 | 항공서비스과

자연과학계열

식품영양학과 | 호텔외식조리학과 |
뷰티케어과 | 헤어디자인전공 |
뷰티케어과 | 뷰티디자인전공 | 간호학과 |
치기공과 | 보건의료행정학과

예체능계열

디지털미디어디자인과 | 재활스포츠과



건축과 3년제

본캠퍼스 공학관 4층 | 032) 610-3300



아름답고 쾌적하며 안전한 공간을 창조하는 건축 전문가는 건축설계, 시공, 구조, 설비 분야의 전문지식을 갖추어야 합니다. 건축과는 개교부터 현재까지 6,000여 명의 졸업생을 배출하였으며, 실무중심 교육을 통하여 역량 있는 건축 전문가를 양성하고 있습니다.

- 취업분야** 건축설계, BIM설계, 구조설계, 안전진단, 적산, 건설 및 건축시공 현장관리, 공무, 공동주택 및 사무소 등 유지관리, 설비, 건축관련 공무원, 구조재, 마감재, PC패널, 창호재 설계 및 제작, 판매 등
- 취득자격증** 건축산업기사, 건축기사, 건설안전산업기사, 건축설비산업기사, BIM테크니션, 전산응용건축제도기능사 등
- 우수사항**
- 취득률 우수(2020학년도 건축기사, 건축산업기사 1,2차 합격자 37명)
 - 협약반 운영(2017학년도부터 5년째 운영)
 - 전문분야별(설계, 구조, 시공, BIM) 전공동아리 활성화

실내건축디자인학과 3년제

본캠퍼스 공학관 2층 | 032) 610-3330



실내건축디자인학과는 창의적 디자인스튜디오 교육 프로그램을 중심으로 우수한 실내건축 전문가를 양성하고 있습니다. 최근에는 융·복합디자인 트렌드의 수요에 맞춘 다양한 교육과 프로그램을 운영하고 있습니다.

- 취업분야** 실내건축 디자인, 실내건축 시공/전문브랜드 인테리어, BIM전문가, 실내건축 그래픽/인테리어 디자인 마케팅, 코드 관련/전시공간 디자인, 건축디자인/가구디자인, 조명디자인/건축자재, 재료분야/기업체 디자인 연구원 등
- 취득자격증** 실내건축기사, 실내건축산업기사, 컬러리스트산업기사, 전산응용건축제도기능사, 컴퓨터그래픽스운용기능사, ATC기술자격1,2급 (CAD), ITQ엑셀 정보기술자격증 등
- 우수사항** 학과 학생들이 졸업 후 전공 취업분야에서 다양한 직무역량 성과를 높일 수 있는 역량 중심의 선택형 실내디자인 스튜디오 교육과정을 운영하고 있음

토목과 2년제

본캠퍼스 공학관 3층 | 032) 610-3310

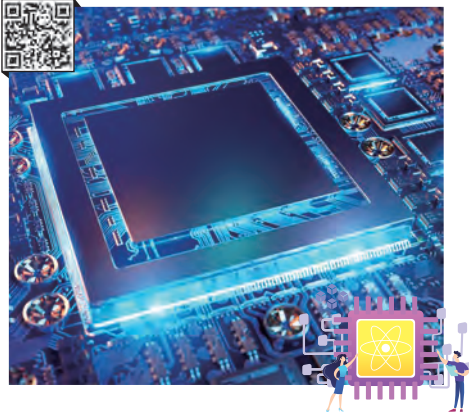


사회 주요 인프라인 도로, 철도 및 지하철, 교량, 공항, 터널, 댐, 항만, 상하수도, 하천 시설 등에 대한 계획, 설계 및 시공 등 실무 역량과 첨단 계측 장비, 공간정보기술, IoT(사물인터넷) 기반의 유지관리기술 및 스마트 재해관리 역량 등의 실무 중심 창의 융합 엔지니어를 양성하고 있습니다.(1979년 학과 설립. 41회 졸업생 배출. 4000여명 동문)

- 취업분야** 도로, 철도(고속철도, 지하철), 교량, 터널, 댐/원자력발전소, 하천, 공항, 항만, 상하수도, 교통시설, 환경시설 단지조성, 시공 업체/구조물설계 업체/안전진단 및 유지관리 업체/재난방재 관련 업체/건설 관련 공공기관 및 토목직 공무원 등
- 취득자격증** 토목산업기사, 건설재료시험 산업기사, 측량 및 지형공간 정보산업기사, 건설안전 산업기사, 콘크리트 산업기사, 방재기사 등
- 우수사항**
- 4차 산업혁명 기반의 3D 설계, IoT 계측센서 활용, 토목빅데이터 분석(AI(머신러닝 등)) 코딩 실습 교육 집중 운영
 - 부천대학교 28개 전체 학과 중 온라인 강의 만족도 1위
 - 부천대학교 공학계열 12개 학과 중 재학생 교육 만족도 2위
 - 중소기업벤처부 주관 대학연계중소기업인력양성사업 학과로 선정
 - 대학연계중소기업인력양성사업 프로젝트 대회 금상 및 장려상 수상

전자공학과 2년제

본캠퍼스 한길관 2층 | 032) 610-3340



전자공학은 4차 산업혁명 시대의 핵심 기반 기술 분야로 본 학과에서는 소프트웨어와 하드웨어를 다룰 수 있는 능력을 겸비하고 4차 산업혁명의 미래사회를 선도할 우수한 인재를 양성하기 위하여 IoT, 임베디드 시스템, 스마트공장, 반도체 등을 교육할 수 있는 체계화된 전문 교육과정을 운영하고 있습니다.

취업분야

IoT, 임베디드시스템 등 첨단 전자기기 설계 엔지니어, PLC 기반의 자동화장비 제조 및 운영 엔지니어, 반도체장비엔지니어를 비롯한 하드웨어, 소프트웨어 설계 각 분야 등

취득자격증

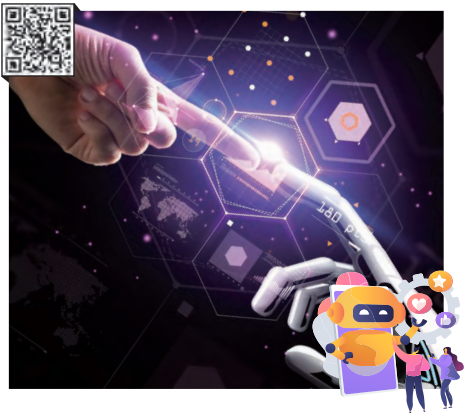
전자기기산업기사, 생산자동화산업기사, 전자계산기제어산업기사, 반도체장비 유지보수기능사, 산업안전산업기사, 정보통신(산업)기사, 정보통신설비기사, 정보처리산업기사, 전자(산업)기사, 전자계산기기사, 정보기술(산업)기사, 전자회로설계산업기사, 계측산업기사, 임베디드산업기사 등

우수사항

- 1학년에서는 전자 기초 교과목, 2학년에서는 전공공통 교과목과 학생이 선택한 전공트랙에 대한 전공별 교과목을 운영
- 취업과 연계한 정부 주요 사업에 참여하여 학생들에게 다양한 취업
- 매년 해외(일본) 인턴십 프로그램과 각종 전공분야의 경진대회에 참여하여 우수한 성과를 거둠

자동화로봇과 3년제

본캠퍼스 한길관 2층 | 032) 610-3370



로봇 기술은 21세기를 이끌어 갈 차세대 국가 성장 동력 산업으로 주목받고 있습니다. 자동화 로봇과에서는 자동화와 로봇의 원리를 이해하며, 산업현장에 적용될 수 있는 소프트웨어, 하드웨어 및 기구설계 기술을 통해 로봇 및 자동화기기 기술자, 기구설계 기술자, 로봇 및 자동화 유지 보수 기술인력을 양성합니다.

취업분야

로봇 제어, 지능형 로봇제작 및 제어, 메카트로닉스, PCB설계, 자동제어, 로봇구조설계/로봇 자동화 설비, 자동화 시스템개발, 시퀀스제어/임베디드 하드웨어·소프트웨어 개발, 반도체 장비 정비 등

취득자격증

전자 산업기사, 로봇기구 개발 산업기사, 로봇소프트웨어 개발 산업기사, 로봇제어기 하드웨어 개발 산업기사, 임베디드 산업기사, 전자캐드 기능사 등

우수사항

- LINC+ 사회맞춤형 교육과정 운영을 통한 교육인프라 구축
- 자동화로봇 관련 가족회사 100개 기업 협약
- 취업 역량 강화를 위한 정부 지원 사업 1개 과제 수행 중

전기와 3년제

본캠퍼스 한길관 4층 | 032) 610-3400



전기과에서는 전통적인 전기공학 이론과 마이크로프로세서, 컴퓨터프로그래밍, 전기CAD, HMI, 신재생에너지 등 현장중심의 교육과정을 통하여 지역사회 발전에 이바지할 인성과 창의력을 갖춘 인재 양성을 위해 최선의 노력을 다하고 있습니다

취업분야

국영기업체, 건설업체, 전기공사 및 안전관리 업체, LED조명 및 디스플레이업체, 산업전자 응용기기의 개발 및 생산업체, 신재생에너지 관리 업체, 전기철도 시공 및 유지관리 업체 등

취득자격증

- 전기산업기사, 전기공사산업기사, 전기철도산업기사, 소방설비산업기사, 산업안전산업기사 등
- 학사학위 전공심화과정 입학 시 기사자격증 시험 응시 가능

우수사항

- 전문학사과정(3년) 운영으로 국가자격증 중심, 현장중심의 실무교육을 위한 맞춤 교육과정
- 실무능력 향상을 위한 여러 가지 실습장비 구비로 원활한 실습환경 조성
- 산학협력 체결을 통해 현장실습, 캡스톤 디자인, 직업특강 등을 운영하여 직무역량 향상

정보통신과 2년제

본캠퍼스 꿈집 12층 | 032) 610-3360



정보통신과에서는 ICT산업의 지속성장을 위해 기가인터넷, 5세대 이동통신(5G) 등의 통신망을 운영하는 인력, 인터넷주소(IPv6) 확산에 따른 네트워크 전문가 및 사물 인터넷의 발전에 따른 글로벌 IoT 전문기업에 필요한 인력을 양성하고 있습니다.

취업분야

컴퓨터 하드웨어 기술자, 통신 공학 기술자, 통신 기기 기술자/시스템 소프트웨어·응용 소프트웨어 개발자/웹 프로그램 네트워크 관리자 및 기술자, 웹서버 운영 관리자, 정보시스템 운영자, IT 컨설턴트 등

취득자격증

정보통신 산업기사, 정보처리 산업기사, 임베디드SW 개발전문가, 무선설비산업기사, 모바일앱 개발전문가, 네트워크 관리자, CCNA, CCNP, CCIE, 인터넷정보 관리자, 리눅스 마스터 등

우수사항

- 대학연계 중소기업 인력양성사업을 통한 취업역량 강화
- 캡스톤 디자인 및 산업체 특강을 통한 산업체 실무능력 향상

컴퓨터소프트웨어과 3년제

소사캠퍼스 강의동 5층 | 032) 610-8370



컴퓨터소프트웨어과는 4차 산업혁명 시대를 맞아 지능화된 소프트웨어 개발 직무를 수행할 수 있는 이론과 실무 응용 능력을 갖춘 창의적인 소프트웨어 개발자를 양성하고 있습니다.

취업분야

응용프로그램 개발자, 웹프로그램 개발자, 시스템 개발자, 모바일 개발자, 서버 관리자, 데이터베이스 관리자, 네트워크 관리자, 컴퓨터보안 관리자, 정보시스템 운영자, 정보시스템 유지보수자 등

취득자격증

정보처리산업기사, 전자계산기조직응용산업기사, OCP(Oracle Certified Professional), OCJP(Oracle Certified Java Programmer), MCSE(Microsoft Certified System Engineer) 등 전산관련 자격증, 사무자동화 산업기사, 컴퓨터 활용능력 1·2급 등

우수사항

- 4차 산업혁명 시대의 지능화된 SW개발인력 양성을 위한 정규교육과정 운영
- VR콘텐츠 제작 트랙, 3D게임 콘텐츠 제작 트랙 등 융복합트랙 운영

컴퓨터정보보안과 3년제

소사캠퍼스 강의동 5층 | 032) 610-8370



컴퓨터정보보안과에서는 정보의 수집, 가공, 저장, 검색, 송신, 수신 도중에 정보의 훼손, 변조, 유출 등을 방지하기 위한 관리적, 기술적 내용(정보보호의 기술, 암호화 기술, 해킹과 정보 보호, 컴퓨터 바이러스, 시스템 보안, 네트워크 보안, 웹 보안 등)을 학습하여 이론과 실무를 갖춘 정보보안 전문가를 양성하고 있습니다.

취업분야

보안 솔루션 개발자/보안 관제시스템 관리자/보안 초급 컨설턴트/네트워크, 시스템, 보안 엔지니어 등

취득자격증

정보보안산업기사, 정보처리산업기사, 네트워크관리사, 리눅스마스터, 정보보호 전문가(SIS), 국제공인정보시스템 감사사(CISA), 국제공인정보시스템보안전문가(CISSP), 네트워크기초자격(CCNA), 네트워크전문자격(CCNP) 등

우수사항

- 2019년부터 사회맞춤형 산학협력 선도전문대학(LINC+) 육성사업 참여
- 경기 꿈의 대학 및 자유학기제 프로그램 참여

IT융합비즈니스학과 2년제

본캠퍼스 꿈집 7층 | 032) 610-3460



4차 산업혁명 시대가 요구하는 첨단 IT산업을 이끌어갈 전문지식과 실무능력을 갖추고 창의적인 능력과 참다운 인성을 겸비한 전문기술인을 양성하고 있는 IT융합비즈니스과는 학생 진로 지도와 취업·진학과 관련해 다양한 프로그램을 운영하고 있습니다.

취업분야 IT비즈니스 관련 기업, 금융기관, 빅데이터 분석가, 회계/일반 사무직, 인터넷, 쇼핑몰 창업, 프로그램 개발자 등

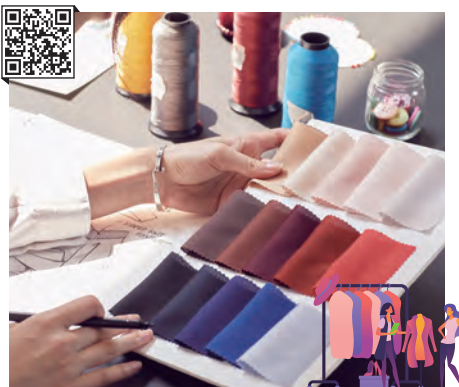
취득자격증 컴퓨터활용능력, ADSP(데이터분석 준전문가), 전자상거래관리사, 전자상거래운용사, 전산회계, 전산세무, 전산회계운용사, FAT, TAT, 정보처리기능사, ERP정보관리사 등

우수사항

- 전문학사과정과 연계된 전공심화과정으로 학사학위 취득
- 체계적 교육과정과 실무 교육으로 다양한 전공 자격증 취득(국가기술자격증 취득률 우수)
- 학과 동문 기부 장학금 수여

섬유패션비즈니스학과 2년제

본캠퍼스 한길관 6층 | 032) 610-3320



고부가가치 섬유패션산업에서의 창의적 역량을 갖는 섬유·패션기획 및 디자인 인재, 패션머천다이즈(MD) 및 섬유패션 제조업의 생산관리인재, 온라인·오프라인 유통관리 인재 양성 등 섬유패션비즈니스학과는 현장에서 요구하는 실무감각을 갖춘 실무형 인재를 양성하고자 노력합니다.

취업분야 섬유·패션무역, 내수패션유통 및 프로모션, 섬유·패션관련 시험소 및 연구소, 패션프로모션 및 벤더, 패션기획관리·생산관리·유통관리(MD(머천다이즈), 샵마스터, VMD(비주얼머천다이즈), 소자본 및 쇼핑몰 창업 등

취득자격증 섬유산업기사, 섬유디자인산업기사, 염색기능사, 니트디자인 및 설계 CAD, GTQ(그래픽기술자격), ITQ(정보기술자격), 컬러리스트 산업기사, 패션디자인산업기사, 패션머천다이즈산업기사, 테크니컬디자이너자격증, 샵마스터 자격증 등

우수사항

- LINC+ 사회맞춤형 교육과정 운영
- 취업시 초봉 : 2,400~ 3,000만원
- 취업률 : 18년 기준 최근 3개년 평균 : 70.5%

영상&게임콘텐츠과 2년제

본캠퍼스 한길관 4층 | 032) 610-3470 / 3474



웹툰 및 교육용콘텐츠(일러스트레이션/2D리깅&애니메이션), 3D애니메이션 및 게임콘텐츠 부문의 전문가를 양성합니다. 학교기업 '제팻스튜디오'를 운영하고 있어 이론과 콘텐츠 제작 실무경력도 동시에 갖추게 됩니다. VR 영상 콘텐츠 제작과정(융복합 트랙) / 3D게임콘텐츠 제작과정(융복합 트랙)을 운영하고 있으며 전공 및 부전공도 취득하게 됩니다.

취업분야 웹툰작가/교육용콘텐츠 제작사(일러스트레이션 아티스트, 2D애니메이터)/게임 제작사(3D모델러&맵퍼, UI&UX그래픽디자이너, 프로그래머)/3D애니메이션 제작사(3D모델러&맵퍼, 3D애니메이터, VFX, 영상합성&편집)/지상파&케이블 방송국(영상편집&모션그래픽 아티스트) / VR&AR콘텐츠 아티스트 등

취득자격증 GTQ(그래픽기술자격), GTQi(그래픽기술자격 일러스트) 등

우수사항 학교기업 제팻스튜디오에서 인큐베이팅을 통하여 협력기업(3D애니메이션 부문, 영상 콘텐츠, VR/AR 콘텐츠 부문 등 35개 기업)으로 취업 연계

유아교육과 3년제

소사캠퍼스 강의동 9층 | 032) 610-8330



풍부한 인적, 물적자원을 기반으로 체계적인 교육과정을 운영하고 있는 유아교육과에서는 영유아기 교육을 담당할 전문적 자질과 자격, 현장직무 수행능력을 갖춘 유능한 유아교사를 양성하고 있습니다.

- 취업분야** 공립유치원, 사립유치원, 국공립어린이집, 직장어린이집, 민간어린이집, 아동관련 기관의 교사, 학습 및 실기지도 교사, 영유아를 위한 교재교구 개발 관련 회사 등
- 취득자격증** 유치원 2급 정교사 자격증, 보육교사 2급 자격증, 각종 전공 관련 자격증 취득 가능
- 우수사항**
 - 1982년에 처음 개설되어 39년 이상의 전통이 살아있는 학과
 - 교육부 주관 전문대학 유아교육과 교원양성기관평가 2회 연속 A등급 획득 (2013년, 2017년) 및 교육부 장관 표창(2018년)
 - 대학 내 어린이연구센터(KIDS TOWN) 운영
 - 외국대학(Bucheon University in Tashkent)에 부천대학교 유아교육과 교육 과정 제공

아동보육과 2년제

소사캠퍼스 강의동 11층 | 032) 610-8350



보육교사는 영유아들의 보호와 교육을 담당하는 유망 직종으로서, 아동보육과에 대한 관심과 열기 또한 날로 높아지고 있습니다. 이에 부천대학교 아동보육과는 체계적인 교육 시스템을 갖추어 전문보육교사를 양성, 배출하고 있습니다.

- 취업분야** 국공립어린이집, 법인어린이집, 민간어린이집, 각 지역 육아종합지원센터, 지역 아동센터, 초등학교 돌봄 교실, 교재교구 개발 및 교육 및 보육 관련기업, 교육연구소, 아동도서출판사, 교육 방송국 등
- 취득자격증** 보육교사 2급 자격증, 장애영유아를 위한 보육교사 자격(전공심화과정 졸업 시), 각종 전공 관련 자격증 취득 가능
- 우수사항**
 - 전문학사과정(2년)에서 전공심화과정(2년)으로 이어지는 4년의 계속교육 체계
 - 학생맞춤형 진로지도와 상담
 - 산학연계를 통한 높은 취업률 및 졸업생 취업 만족도

사회복지학과 2년제

소사캠퍼스 강의동 3층 | 032) 610-8320



고령화 사회 확대 등 급변하는 복지문제에 능동적으로 대처하여 다양한 사회문제를 해결할 수 있고 '휴먼의 가치'를 실현하는 전문적인 현장중심형 사회복지사를 양성합니다.

- 취업분야**
 - 이용시설 : 종합사회복지관, 노인복지관, 장애인복지관, 지역아동센터, 노인·장애인주간보호센터, 노인보호전문기관, 장애인직업재활시설, 지역자활센터, 건강가정지원센터, 다문화가족지원센터 등
 - 생활시설 : 아동양육시설, 아동일시보호시설, 장애인거주시설, 노인요양원, 청소년쉼터, 노숙인시설, 공동생활가정 등
- 취득자격증** 사회복지사 2급 자격증(보건복지부 발행), 각종 전공관련 자격증 취득 가능
- 우수사항**
 - 높은 취업률을 유지하고 있으며, 선배들이 노인복지, 장애인복지, 아동복지 분야에서 전문가로 종사하고 있음
 - 홍보, 미디어, 4차 산업혁명, 사회복지전공 관련 등 다양한 동아리를 개설하여 학생들의 동아리활동을 적극 지원함
 - 현장경험 많으신 교수님들이 적극적으로 취업활동을 지원함

경영학과 2년제

본캠퍼스 한길관 6층 | 032) 610-3420



경영학과는 기업 및 사회 환경 변화에 능동적으로 적응하여 사회발전에 기여할 수 있는 현장 실무능력을 갖춘 경영 분야의 유능한 대표 전문가 양성을 목표로, 실무에 최적화된 인재를 배출하고자 노력하고 있습니다.

취업분야

각 기업 재경분야의 회계 및 재무관리자, 마케팅 및 고객관리를 담당하는 마케팅 관리자, 판매유통 및 프랜차이즈 분야의 슈퍼바이저 등

취득자격증

- 경영관련 자격증 : 경영지도사, 서비스경영관리사, 경영진단사, 판매사, 품질관리사, 물류관리사, 노무사 등
- 재무·회계관련 자격증 : 증권분석사, 투자상담사, 재무설계사, 선물거래사, 공인회계사, 세무사, 관세사, 전산회계1·2급, 세무회계1·2급, 회계정보사 등
- 전산관련 자격증 : 컴퓨터활용능력, ITQ, MOS, 워드프로세서, 인터넷정보검색사, 정보처리기사 등

우수사항

- LINC+ 사회맞춤형 교육과정 운영(취업 약정 회사 15개)
- 삼성전자 취업을 위한 소매전문가 과정 운영
- 부천시 도시재생 대학 위탁 운영

세무회계학과 2년제

본캠퍼스 꿈집 3층 | 032) 610-3250



세무회계학과는 체계적인 이론교육과 회계, 세무법인 및 지역세무관서에서의 현장실습을 통한 실무 교육을 병행하여 실력으로 승부하는 전문가를 양성하며 매년 세무사와 세무직·행정직 공무원을 배출하는 성과를 이뤘내고 있습니다.

취업분야

일반기업, 공공기관, 비영리기관의 세무·회계 전문가, 은행, 증권, 보험회사등의 금융기관 관리 및 영업직, 세무·회계법인의 세무·회계 전문가, 국가 및 지방자치단체의 세무직·행정직 공무원, 세무사, 공인회계사, 재경관리사, 관세사 등

취득자격증

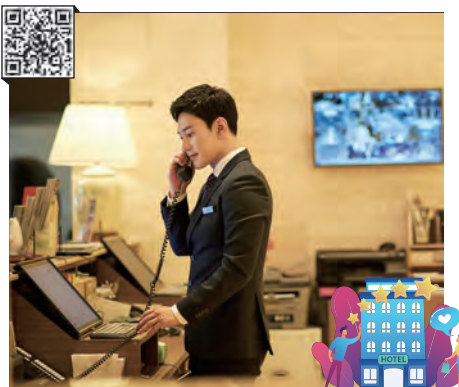
- 전산회계 1급, 전산세무 1,2급, 세무회계 1,2급 (국가공인민간자격, 한국세무사회)
- FAT 1급, TAT 1,2급 (국가공인민간자격, 한국공인회계사회)
- 재경관리사, 회계관리 1급 (국가공인민간자격, 삼일회계법인)
- 공인회계사, 세무사 (국가전문자격, 금융감독원, 한국산업인력공단)

우수사항

5년 연속(2016~2020) 세무사 배출 및 3년 연속(2018~2020) 세무직, 행정직 공무원 배출, 우수한 취업률(2019년 기준, 공시기준 평균 75%), 2019년 2학년 재학생 기준 현장실습이수율 90% 이상(전국 세무회계과 중 유일), 높은 전공자격증 취득률(전산회계 1급 기준 취득률 평균 50% 이상), 2019년 전국 NCS 회계정보 실무경진대회 개인전 우수상 및 단체전 장려상 수상

호텔관광경영학과 2년제

본캠퍼스 꿈집 10층 | 032) 610-3280



호텔관광경영학과는 21C 유망 성장 산업인 관광산업에서 종사할 인재를 양성하기 위해 전문 이론교육과 실습교육을 실시하는 한편, 교육내용과 현장의 적합성을 높이기 위해 산업체 인사 특강과 현장실습 교육을 실시하여 관광업계에서 요구하는 최적화된 인재를 양성하고자 노력하고 있습니다.

취업분야

여행사, 호텔, 리조트, 면세점, 외식업, 국제회의업, F&B전문가(바리스타, 소믈리에, 바텐더), 골프장, 카지노, 테마파크 등

취득자격증

- 여행서비스 : 관광통역안내사(영어, 일본어, 중국어), 항공서비스(항공예약, 항공발권), 국내여행안내사, 국외여행인솔자 등
- 호텔 식음료서비스 : 호텔관리사, 호텔서비스사, 조주기능사, 바리스타 등
- O/A실무 : 컴퓨터활용능력, 워드프로세서, 전산세무회계사, 비서 등

우수사항

- 2020년 학과 이전에 따른 신설 실습실(F&B, 객실, 여행, 바리스타) 및 강의실
- 우수 전공동아리, 취·창업동아리, 관광 서포터즈 활동
- 호텔, 카지노, 면세점, 여행사, 골프장, 리조트, 항공사 등 다수 취업
- 전공심화 과정 및 대학원 진학 지원

비서사무행정학과 2년제

본캠퍼스 품집 5층 | 032) 610-3430



비서사무행정학과는 산업체에서 요구하는 외국어, 정보기술실무, 서비스실무, 사회과학이론 및 실무 교과목을 운영하고 있습니다. 최고 수준의 실습실에서 진행되는 비서실무실습, 컴퓨터능력개발, 외국어 의사소통능력개발, 비즈니스매너, 이미지메이킹 교육은 비서사무행정 전문가로서의 전문성을 개발하는데 도움을 주고 있습니다.

취업분야

국내·외 기업, 공공기관, 금융기관, 교육 연구기관, 의료기관, 법률기관, 종교기관, 정치기관, 호텔, 항공 서비스 등 다양한 분야의 비서 및 사무 행정 분야 등

취득자격증

비서자격증, TOEIC, TOEIC SPEAKING, HSK, 워드프로세서, 컴퓨터활용능력, MOS, IT PLUS, 전산회계, 전산회계운용사, FAT, TAT, ERP정보관리사, SMAT(서비스경영자격) 등

우수사항

- 높은 취업률과 다양한 분야로의 취업
- VSGM 영어프로그램, 해외어학연수와 교환학생 프로그램 참여 가능
- 입학부터 졸업까지 체계적 진로·취업 프로그램과 자격증 특강을 통한 취업 지원
- 4년제 학사학위(전공심화) 과정 운영으로 학사학위 취득 및 대학원 진학 가능

항공서비스과 2년제

본캠퍼스 밀레니엄관 2층 | 032) 610-0840



항공서비스과는 실무위주의 창의적인 교육을 통해 바른 인성과 글로벌 어학능력을 갖추어 항공서비스 분야 및 기업체 사무직 등 서비스 전 분야에서 활약 할 수 있는 서비스 전문가를 양성합니다.

취업분야

국내·외 항공사 승무원, 항공사 지상직, 호텔 서비스직, 여행사, 관광업체, 공항 면세점, 컨벤션 서비스, 기업체 사무직, 기업체 비서직, 정부 및 공공기관, 금융기관, 의료기관 등

취득자격증

외국어 관련 자격증, 항공예약 발권, SMAT(서비스경영자격), CPR(심폐소생술), 컴퓨터 활용 1, 2급, 비서 자격 1, 2급, 조주사 등

우수사항

- 국토교통부가 인가한 항공안전훈련센터, 제주항공 객실훈련센터 운영
- 국내 최대 항공사와의 산학협력 체결을 통한 현장실습 참여 및 취업연계 활동
- 4년제 학사학위(전공심화) 과정 운영으로 학사학위 취득 및 대학원 진학 가능



식품영양학과 3년제

본캠퍼스 예지관 4층 | 032) 610-3440



식품영양학과는 과학적인 식생활 관리로 건강한 삶을 누릴 수 있도록 식품과 영양에 관한 지식을 익혀 개인, 가정, 지역사회 및 국민의 영양과 건강을 증진시킬 수 있는 지도자를 교육, 양성하고 있습니다.

취업분야

기업, 관공서, 금융기관, 호텔, 백화점, 연구소, 연수원, 유치원, 초·중·고·대학 식당, 특수학교, 일반병원, 요양병원, 보건소, 보건의료원, 어린이급식관리지원센터, 건강상담분야, 사회복지시설, 보육시설, 특수시설 영양사 및 위생사, 기업 제품개발 및 품질관리 등

취득자격증

영양사, 위생사, 식품산업기사, 식품제조기사, 조리기능사(한식, 일식, 중식, 조리산업기사), 식품가공기능사(축산, 농산, 수산식품), 제과제빵기능사, 아동요리지도사, 푸드코디네이터 등

우수사항

- 영양사, 위생사 국가고시 높은 합격률
- 실무중심 교육과정 운영
- 4개(부천, 시흥, 고양, 광명)의 어린이급식관리지원센터, 부천시 사회복지급식관리지원센터, 부천시 어린이식품안전관리체험관 운영

호텔외식조리학과 2년제

본캠퍼스 예지관 2층 | 032) 610-0810



호텔외식조리학과는 호텔 및 외식분야의 중추적인 역할과 외식 산업발전에 기여할 맛과 멋 전문가 양성을 목표로 실무중심의 교과과정과 1인 1실습 기자재와 더불어 현장에서 활동 중인 교수진의 현장감 있는 강의로 이론과 실무를 겸비한 전문 인력을 양성하고 있습니다.

취업분야

국내·외 호텔조리사 및 외식 관련 조리사, 식음료 서비스 경영인, 제과·제빵 전문점의 제과사 및 관리자, 단체급식 전문 조리사, 케이터링 업체 조리사, 외식업체 메뉴개발자, 프랜차이즈 레스토랑 관리자 및 조리사, 푸드스타일리스트, 요리학원 강사, 레스토랑 창업 및 해외취업 등

취득자격증

조리기능사 자격증(한식, 양식, 일식, 중식, 북어조리), 조리산업기사 자격증(한식, 양식, 일식, 중식, 북어조리), 제과제빵사, 식품제조기사, 바리스타, 푸드플레이팅 전문가(민간), 음식평가사(민간), 떡 제조사 등

우수사항

- 조리분야 중 “맛과 멋” 두 분야에 대하여 전문적인 지식과 기술을 갖출 수 있도록 프로그램과 차별화된 교육을 실시하고 있음
- 단순 업무를 하는 조리사 양성에서 방향을 전환하여 연구개발 능력을 갖출 수 있도록 교육과정을 운영하고 있음



뷰티케어과 헤어디자인전공

2년제

본캠퍼스 밀레니엄관 4층 | 032) 610-0660



뷰티케어과는 최신의 교육시스템과 철저한 현장실무 중심의 교육으로 헤어미용, 메이크업, 피부미용, 네일미용 등 뷰티산업 전반에 걸쳐 요구되는 직무능력을 갖춘 실무형 멀티플래너 인재를 양성하고 있습니다. 특히 글로벌 지식사회에서 세계적으로 주목받고 있는 K-뷰티 문화가치를 창출하는데 일익을 담당하고자 합니다.

취업분야

헤어디자이너, 헤어 살롱 매니저, 두피관리사, 뷰티아카데미 헤어 브랜드, 제품강사, 가발 전문 디자이너, 특수머리전문디자이너, 헤어브랜드 교육강사, 헤어살롱, 미용관련 전문지 발행회사, 프랜차이즈 교육팀 강사 및 본부 직원

취득자격증

- 국제인증자격증 : Pivot Point, Sculpture Ladies Perm Design, Color Design, Long Hair Design
- 국가자격증 : 미용사(일반)자격증, 미용사(피부)자격증, 미용사(메이크업)자격증, 미용사(네일)자격증, 컬러리스트산업기사 등
- 민간자격증 : 업스타일(1,2,3급)자격증, 트리콜리스트(1,2급), 뷰티매니지먼트, 뷰티스타일리스트, 웨딩플래너, 아로마테라피스트, 병원코디네이터

우수사항

- 글로벌 피봇포인트 교육 시스템 도입 및 국제 강사 인증 디플로마 취득
- 2018~2020년 국제 및 전국 미용 경연 대회 대상, 금상, 은상 참가 학생 전원 수상
- 인성과 실무 중심의 취업 및 창업 특성화 전문 교육

뷰티케어과 뷰티디자인전공

2년제

본캠퍼스 밀레니엄관 4층 | 032) 610-0660



뷰티케어과는 최신의 교육시스템과 철저한 현장실무 중심의 교육으로 헤어미용, 메이크업, 피부미용, 네일미용 등 뷰티산업 전반에 걸쳐 요구되는 직무능력을 갖춘 실무형 멀티플래너 인재를 양성하고 있습니다. 특히 글로벌 지식사회에서 세계적으로 주목받고 있는 K-뷰티 문화가치를 창출하는데 일익을 담당하고자 합니다.

취업분야

메이크업 아티스트(메이크업 숍, 웨딩 숍), TV방송 영화분장사, 패션 매거진·방송연예 코디네이터, 스타일리스트 등(이상 메이크업)/병원(피부과, 성형외과, 한의원 등), 피부관리실 등(이상 피부미용)/네일 디자이너, 네일 브랜드 제품회사 및 교육강사 등(이상 네일미용)

취득자격증

아로마테라피스트, 병원코디네이터, 뷰티매니지먼트, 뷰티스타일리스트, 아로마테라피스트, 발관리사, 두피관리사, 체형관리사(비만전문관리사), 웨딩플래너, 공연분장사, 컨투어링자격증, 업스타일자격증, 제모 및 왁싱 등

우수사항

- 메이크업, 피부, 네일, 헤어미용의 세분화된 커리큘럼을 통해 글로벌 토탈뷰티 전문가 양성
- 2018~2020년 국제 및 전국 미용 경연 대회 대상, 금상, 은상 참가 학생 전원 수상
- 인성과 실무 중심의 취업 및 창업 특성화 전문 교육



간호학과 4년제

소사캠퍼스 강의동 7층 | 032) 610-8300



간호학과는 간호학 이론과 임상실습 교육을 통해 간호 대상자의 건강회복, 질병예방, 교통경감과 건강증진에 기여할 수 있는 윤리적이고 책임감 있는 전문 간호인을 양성하는데 최선을 다하고 있습니다.

취업분야

대학병원, 종합병원, 병원, 전문병원, 요양병원, 보건소, 근로자건강센터, 산업장 간호사, 제약회사, 보험사, 항공사, 기업체 의무실, 보건복지부, 건강보험공단, 건강보험심사평가원, 대학 연구원, 조교 등

취득자격증

간호사 면허증, 기본소생술(BLS provider) 자격증, 전문소생술(KALS provider) 자격증

우수사항

- 3주기 간호교육인증평가 5년 인증 달성(2021. 12. 12~2026. 12. 11)
- 부천시 유일한 간호학과로 지역사회와의 다양한 협력 관계 유지
- 서울, 인천, 경기 내 우수한 실습기관 확보를 통한 양질의 교육 실시
- 학과 내 기본심폐소생술 교육기관(BLS TS) 운영

치기공과 3년제 ※2022학년도 신설 학과

소사캠퍼스 강의동 (미정) | 032) 610-8380



국민의 구강보건 향상을 위하여 치과보철물 및 장치물을 제작하는 치과기공사는 기공 설계, 기공 업무관리, 문제해결, 창의 융복합 기술, 전문성 개발 역량을 갖추어야 합니다. 부천대학교 치기공과는 3D프린터, CAD, CAM 등 첨단 실습 시설을 갖추고 산업체 맞춤형 현장실무 교육과정을 운영하여 4차 산업혁명 시대적 요구에 부응하는 디지털 치기공 전문인력을 배출합니다.

취업분야

치과기공소, 치과기공실(종합병원 · 대학병원 · 치과병원 · 치과병(의)원), 치과기공소 창업, 보건관계 연구기관, 보건직 공무원, 해외취업, 치과기기 및 재료 제조회사, 치과재료 유통회사, 대학원 진학, 치과기기 및 기자재 연구소

취득자격증

치과기공사 면허

보건의료행정학과 2년제

본캠퍼스 품집 4층 | 032) 610-0830



보건의료행정학과는 기초의학과목과 보건의료정보관리, 의료행정분야의 이론 및 실습과목, 건강보험과 병원경영에 관련된 실무교육을 통하여 국민의 건강증진과 보건의료산업의 발전에 기여할 전문가를 양성합니다. 부천대학교 보건의료행정학과는 2020년부터 보건 의료정보관리 교육인증기준에 따라 교육과정을 운영합니다.

취업분야

- 대학/종합/지역병원 등의 원무행정, 보건의료정보관리, 병원코디네이터, 진료비심사 직무 등
- 국민건강보험공단, 건강보험심사평가원, 근로복지공단, 국민연금관리공단 등의 공공기관과 보건직공무원 등
- 질병관리청, 국립암센터, 한국보건의료연구원, 건강증진개발원 등의 정부 산하단체
- 일반기업 : 의료컨설팅업체, 의료기기업체, 의료정보관련업체, 제약회사, 손해보험사 등

취득자격증

병원행정사 보건의료정보관리사, 병원코디네이터, 건강보험사, 보험심사평가사, 손해사정사 및 ITQ, MOS, CDL, 컴퓨터활용능력, 전산회계 등

우수사항

최첨단 교육환경과 스마트 애플리케이션을 활용한 온·오프라인 병행교육(의료정보실습, 병원시뮬레이션 실습실, 의료정보시스템 구축)

디지털미디어디자인과 3년제

본캠퍼스 한길관 5층 | 032) 610-3380



디지털미디어디자인과는 체계적인 기초 디자인 교육을 시작으로 비주얼 커뮤니케이션(시각 디자인), 사용자경험디자인(UX), 사용자인터페이스디자인(UI), 모션그래픽, AR, VR 등의 교육을 통하여 어떠한 디지털 매체 환경의 변화에도 대처할 수 있는 융·복합형 디지털 콘텐츠 디자이너를 양성합니다.

취업분야

시각 디자이너, 브랜드 디자이너(CI, BI), 웹·모바일 디자이너, UX/UI 디자이너, 소셜마케팅, 출판·편집 디자이너, E-book 기획/제작, 프레젠테이션 디자인, 패키지 디자이너, 영상그래픽 기획/제작, 1인 미디어 크리에이터(유튜버), VR, AR 콘텐츠 기획 및 제작, 광고 디자이너, 캐릭터 디자이너, 일러스트레이터, 디자인 창업 등

취득자격증

컴퓨터그래픽스운용기능사, 시각디자인산업기사, 시각디자인기사, 웹디자인기능사, 컬러리스트기사, 컬러리스트산업기사, ACA국제자격증, GTQ포토샵, GTQi(일러스트), GTQid(인디자인) 등

우수사항

- VR, AR 응용교육을 통한 졸업작품 전시 / 모바일 GUI 디자인 시뮬레이션 교육
- 3년제 졸업 후, 디자인비즈니스, 산학워크숍 교육을 통한 취창업 중심의 전공심화 과정(4년제 학사학위 취득) 연계 진학

재활스포츠과 2년제

본캠퍼스 몽당기념관 1층 | 032) 610-3490



재활스포츠과는 실무형 전공지식과 숙련된 전공실기 기능을 갖춰 운동재활 관련 업무에 즉시 투입 될 수 있는 메디컬 트레이너, 퍼스널 트레이너를 양성합니다.

취업분야

재활센터, 재활병원, 건강증진센터, 선수트레이닝센터, 휘트니스센터, 유소년스포츠센터, 아동발달센터, 개인병원, 한의원, 특수체육센터, 보건소, 시·군체육회, 장애인 체육회, 실버타운

취득자격증

- 국가자격증 취득 : 2급 생활스포츠지도사, 2급 장애인스포츠지도사, 유소년스포츠지도사, 노인스포츠지도사, 건강운동관리사, 2급 전문스포츠지도사
- 민간자격증 취득 : 스포츠재활트레이너, 스포츠마사지, 테이핑, 재활레크리에이션, 퍼스널트레이너

우수사항

- 취·창업을 위한 학과 특성화로 스트레칭 맞춤형 전문 인력 양성 : Assisted stretching(어시스티드 스트레칭), Active stretching(액티브 스트레칭), Aggressive Stretching(어그레시브 스트레칭) 프로그램 개발
[1학년1학기 : 베이직 단계의 이론+실기], [1학년2학기 : 유·아동 스트레칭]
[2학년1학기 : 스포츠재활스트레칭], [2학년2학기 : 성인(실버 등)스트레칭]



4년제 학사학위(전공심화) 과정

가. 학사학위(전공심화) 과정이란?

전문대학 또는 동등 이상의 학위과정을 졸업한 자로서, 부천대학교에서 전공심화 과정을 이수할 경우, 부천대학교 총장 명의로 4년제와 동일한 학사학위를 취득할 수 있는 제도입니다.

동일계열 전문대학 졸업자 (이와 동등 학력으로 인정 되는 자)

2년제	3년제	4년제 대학	학점은행제
전문대학 (80학점)	전문대학 (120학점)	2~3학년 수료자	전문학사 학위취득자

부천대학교 학사학위 과정(전공심화) 입학

3, 4학년(2년과정) 60학점 이상 이수	4학년(1년과정) 20학점 이상 이수
----------------------------	-------------------------

부천대학교 학사학위 과정(전공심화) 졸업

부천대학교 총장명의로 학사학위 취득
(4년제 동일, 총 140학점 이상)

대학원 진학

취업, 직무능력 향상

나. 실시목적

- 전문대학 졸업자에게 직업교육 분야로서의 계속 교육을 통한 학사학위 취득
- 산업현장 실무와 연계된 직업 심화교육으로 전문기술인력 양성
- 학교에서 일터로, 일터에서 학교로의 순환교육체계 구축
- 산학일체형, 미래형, 선진국형 교육체계(성인교육, 재교육, 전직 교육 등) 구축

 학사학위과정 입학문의 : 032-610-0591~4

다. 특전(아래 사항들은 사정에 따라 변경될 수 있음)

- 부천대학교 졸업자에 대하여 입학금 상당액을 장학금으로 지급(수업료에서 공제)
※ 타 대학교 졸업생은 부천대학교 학과장의 추천서를 받을 경우 부천대학교 졸업생과 동일한 혜택
- 공무원, 군인, 외국인 및 부천대학교 조교(전,현직)의 경우 수업료의 30%를 장학금으로 지급
- 입학성적우수자의 경우(전적대학 백분율 성적이 85점 이상) 수업료의 30%를 장학금으로 지급(입학 시 1회)
- 전제수석 성적우수자 수업료 100% 장학금 지급(입학 시 1회)
- 기타 부천대학교 각종 장학혜택(국가장학금 포함) 수혜 가능
※ 위의 사항들은 사정에 따라 변경될 수 있음

라. 개설학과

계열	학과명	주·야간	수업연한
공학	건축공학과	주간	1년
	토목공학과	야간	2년
	실내건축디자인학과	주간	1년
	전자공학과	야간	2년
	전기공학과	야간	1년
	자동화로봇공학과	야간	1년
	IT융합비즈니스학과	야간	2년
	정보통신공학과	주간	2년
	컴퓨터소프트웨어공학과	야간	1년
자연과학	섬유패션비즈니스학과	야간	2년
	식품영양학과	야간	1년
	호텔외식조리학과	야간	2년
인문사회	뷰티케어학과	야간	2년
	경영학과	주간	2년
	호텔관광경영학과	야간	2년
	비서사무행정학과	야간	2년
	유아교육학과	주·야간	1년
	아동보육학과	야간	2년
	사회복지학과	야간	2년
	항공서비스학과	야간	2년
예체능	재활스포츠학과	야간	2년
	디지털미디어디자인학과	야간	1년

대중교통

본캠퍼스

도보 10분



주소 : 경기도 부천시 신흥로56번길 25(심곡동)

대중교통

부천역(1호선) 2번출구 : 북부역 도보 및 남부역에서 버스 환승

버스노선 : 23-2, 31-9, 22, 83, 96, 61, 015(마을버스)

신중동역(7호선) 3번출구 : 도보 및 환승버스

버스노선 : 61, 60-1, 23-2, 6

소사캠퍼스

도보 10분



주소 : 경기도 부천시 소사로 56(계수동)

대중교통

소사역(1호선) 3번출구 맞은편 : 소사역 정류장에서 버스 환승

버스노선 : 71, 66, 3, 56

소새울역(서해선) 2번출구 : 도보

버스노선 : 소새울역 4번출구 → 버스환승 71, 56



셔틀버스

통학용 셔틀버스 : 학기 중 매일 아침 1회 운행(주말 및 공휴일, 방학기간 제외)

송도/연수 구간

송도유원지 로터리 CU편의점 앞 ▶ 옥련동
우리은행 앞 버스 정류장 ▶ 송도역 삼거리
우측 정류장 ▶ 청학고(뒤) 이마트 맞은편
▶ 연수구청 북문 ▶ 선학 지하철역 1번 출구
▶ 구월동 뉴코아 옆 국민은행 ▶ 길병원
사거리 폭스바겐 매장 ▶ 남동사거리 LG전자
버스정류장 ▶ 본캠퍼스 도착 ▶ 소사역 ▶
소사캠퍼스 도착

검단/청라 구간

오류왕길동 행정복지센터 맞은편 ▶
유승아파트 정문 맞은편 버스정류장 ▶
경서동 태평APT 사거리 크린토피아 ▶
청라 중흥S클래스 1차아파트 버스정류장 ▶
공촌사거리 버스정류장 ▶ 계산삼거리 계산
새마을금고 ▶ 작전역 3번 출구 버스정류장 ▶
본캠퍼스 도착 ▶ 소사역 ▶ 소사캠퍼스 도착

김포 구간

솔소아청소년의원 ▶ 김포시청 입구
▶ 풍무동주민센터 맞은편 ▶ 고촌읍
감미옥설렁탕 앞 ▶ 소사캠퍼스 도착 ▶
본캠퍼스 도착

고양/일산 구간 1호차

고양소방서 반대편(CU앞) ▶ 덕양아울림누리
건너편 ▶ 화정고등학교 건너편 청솔화분 앞
▶ 능곡고등학교 건너편 신흥종합주방 앞 ▶
본캠퍼스 도착 ▶ 소사역 ▶ 소사캠퍼스 도착

고양/일산 구간 2호차

원당중학교 ▶ LG베스트샵 풍동점 앞
버스정류장 ▶ 삼성디지털프라자 일산본점 앞
▶ 본캠퍼스 도착 ▶ 소사역 ▶ 소사캠퍼스
도착

파주 구간

가림마을 휴먼시아 2단지 APT 입구 ▶
은혜와 평강교회 ▶ 가온유치원 사거리 ▶
세계로 금란교회 ▶ 석곶초등학교 정문 ▶
굿모닝힐 6단지 APT 입구 ▶ 본캠퍼스 도착 ▶
소사역 ▶ 소사캠퍼스 도착

본캠퍼스 ↔ 소사캠퍼스 셔틀버스 : 학기 중 매일 3회 왕복 운행(주말 및 공휴일, 방학기간 제외)

※ 2022학년도는 운행구간이 변경될 수 있음



입시상담 안내

대면 입시상담

부천대학교 입학전략팀(본캠퍼스 밀레니엄관 5층) 내방

비대면 입시상담

상시

- 채팅 : 카카오톡 채널 '부천대학교 입학홍보처'
- 전화 : 032) 610-0700~2

예약

- 화상 및 전화 : 입학홈페이지 신청



부천대학교
BUCHEON UNIVERSITY

본캠퍼스 (14632) 경기도 부천시 신흥로56번길 25
소사캠퍼스 (14774) 경기도 부천시 소사로 56