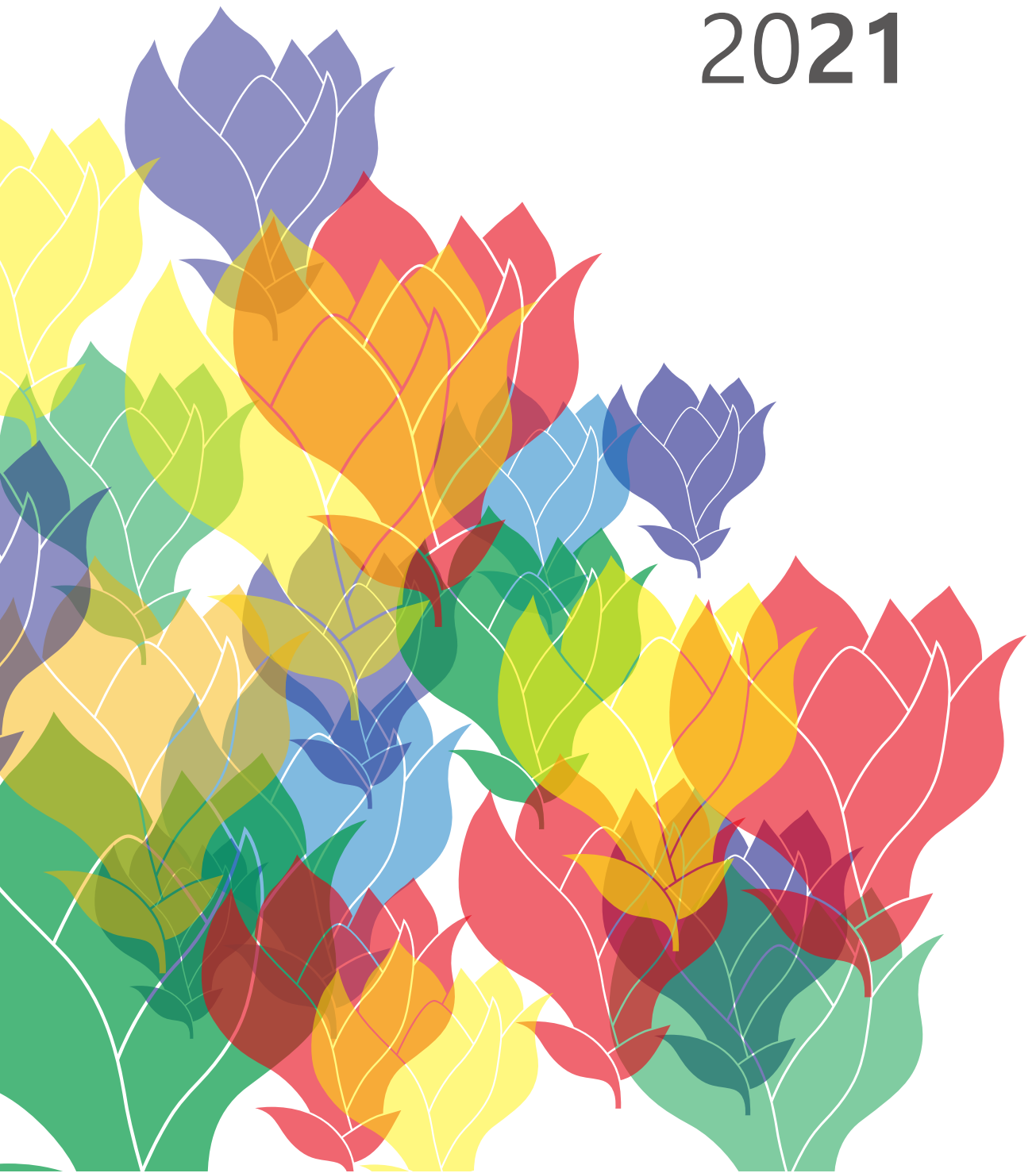


수시·정시 / 2·3년제

배화여자대학교
신입생모집요강

2021





일·배움·삶의 조화, 미래를 밝히는 배화

특성화 전문대학 육성사업(SCK) 선정대학
서울의 중심, 취업 명문 대학!

배화의 융·복합형 창의인재
4차 산업혁명시대의 주역입니다

- 122년 역사와 전통에 기반한 여성전문 고등교육기관
- 서울 중심부에 위치한 뛰어난 지리적 접근성
- 교육부 글로벌현장학습 사업 선정
- 교육부 교육기부 진로체험 인증기관 선정
- 교육부 교원양성기관평가 최우수(A등급) 획득
- 전문대학 기관평가인증 획득
- 학사학위(4년제) 전공심화과정 운영
- 핵심역량기반 실용학문 중심의 학과 구성 및 특성화된 학과 운영
- 문화관광 분야 지역사회협력 프로그램 운영
- 서울시 캠퍼스타운 조성사업 선정
- 4차산업혁명 시대를 대비한 융·복합 교육과정 운영





University Strengths

대학강점

특성화 전문대학
육성사업(SCK)
선정

전문대학
기관평가인증
대학

전문대학
글로벌현장학습
사업 선정

교육기부
진로체험
인증기관 선정

교원양성기관평가
최우수
A등급 획득

서울시
캠퍼스타운
조성사업 선정

배 화 여 자

1 특성화 전문대학 육성사업(SCK) 선정

특성화 전문대학 육성사업(SCK)은 전문대학의 경쟁력을 강화하고 지역·산업 맞춤형 전문 인력을 양성하기 위해 교육부가 5년간 1조2천억 이상 전문대학에 지원하는 대규모 국책사업입니다.

2 전문대학 기관 평가인증 대학

교육부 인정기관인 고등직업교육평가인증원에서 실시하며 대학이 교육기관으로서 기본요건을 충족하고 있는지를 평가인증하여 그 결과를 공표함으로써 사회적 신뢰를 부여하는 제도입니다.

3 교육기부 진로체험 인증기관 선정

교육기부 진로체험 인증기관에 선정되어 학생들이 보다 양질의 진로체험을 할 수 있는 안전하고 수준 높은 진로체험프로그램을 제공합니다.

4 전문대학 글로벌 현장학습 사업 선정

전문대학생들에게 다양한 해외 현장학습의 기회를 제공함으로써 글로벌 마인드 및 전공 실무능력 배양, 취업역량을 향상하도록 지원하는 지원 프로그램입니다.

5 서울시 캠퍼스타운 조성사업 선정

「배화-세종마을 FnF 문화플랫폼 구축」 사업을 통하여 문화관광인프라 구축 및 다양한 FnF 문화관광 콘텐츠를 개발·창업·체험하는 지역사회 오픈캠퍼스를 운영하고 있습니다.

6 교원양성기관평가 최우수 A등급 획득

2017년도 교육부와 한국교육개발원이 시행한 교원 양성기관평가에서 본 교 유아교육과가 최우수 A등급을 획득하였습니다.



Introduction of Departments

학과소개



문화융복합학부 | 식품영양학과(3년제)

Dept. of Food & Nutrition

올바른 먹거리 문화는 내 손에서 시작

식품영양학과는 신념과 열정을 가진 당당한 식생활 분야의 창의 인재를 양성하는 학과입니다. 식품영양학과에서는 산업체 현장에 능동적으로 적용할 수 있는 실무형 식생활 전문가 양성을 목표로 영양사 교육프로그램을 운영하고 있으며 식품, 영양, 급식산업 분야에서 현장실습 교육을 강화하고 있습니다.

학과특징

충실한 영양사 교육 프로그램 / 높은 영양사 합격률 / 실무형 현장실습 / 전공창업동아리 운영 / 4년제 학사학위과정 운영 / 미래 융·복합 트랙(푸드&헬스 콘텐츠 크리에이터) 교육과정 운영

취득자격증

영양사, 위생사, 보건교육사, 조리기능사(한식양식·일식·중식·복어), 식품산업기사, 조리산업기사(한식·양식·일식·중식·복어), 유통관리사, 바리스타 등

취업분야

급식 영양사(산업체·학교병원 등), 영양 및 위생 사업(급식관리지원센터·보건소 등), 상담영양사(건강서비스 관련 사업), 연구원(식품회사·연구소), 식품위생관련 분야 산업체, 외식산업 분야 산업체



문화융복합학부 | 패션산업학과

Dept. of Fashion Industry

글로벌 패션 리더 양성

패션산업을 이끌어 갈 전문 지식과 예술적 감각 및 기술을 지닌 전문직업인 양성을 목표로 4차산업 현장에 적응가능한 첨단 CAD시스템을 비롯한 최상의 실습 시스템을 갖추어 현장지향적 교육을 선도하고 있습니다. 또한 캡스톤디자인을 통하여 학업성과를 점검하고, 우수기업과 산학협동체제를 구축하여 취업촉진에 역점을 두어 정진하고 있습니다. 우리나라의 패션산업을 선도하고 나아가 글로벌 인재 양성을 목표로, 패션산업의 전 분야에서 역량을 발휘할 수 있도록 실무중심의 전문화 교육을 실시하고 있습니다.

학과특징

IT Fashion 산업에 맞춘 실무중심형 교육과정 / 산학 맞춤형 인재 양성을 위한 비교과 운영 / 학생 적성에 맞춘 현장 실습 연계 / 산학 연계를 통한 취·창업 프로그램 운영 / 디자인 관련 분야 자격증 특강(CAD, colorist 등)

취득자격증

의류기사(2급), 패션디자인산업기사, 섬유디자인산업기사, 샵마스터, VMD마스터, 컬러리스트, 웨딩코디네이터 등

취업분야

패션디자이너, 디스플레이어, 스타일리스트, 패턴너, 샵마스터, 패션일러스트레이터, 머천다이저, 패션리테일러, 패션바이어, 텍스타일디자이너, 컬러리스트, CAD전문가, 한복디자이너, 생활한복디자이너, 결혼예복디자이너, 문화상품디자이너, 무대의상디자이너, 웨딩설계전문가 등



문화융복합학부 | 조리학과(외식조리디저트전공)

Dept. of Culinary Arts(Major in Cuisine & Dessert Major)

새로운 트렌드를 선도하는 글로벌 외식조리디저트 전문 인재 양성

조리학과 외식조리디저트전공은 다양한 외식조리와 디저트를 체계적으로 교육하고 현대외식 디저트문화를 접목하여 새로운 트렌드를 만들어가는 글로벌 인재를 양성하는 것이 목표입니다.

학과특징

외식 조리 및 디저트의 이론적 배경과 실습을 통한 응용능력 향상 / 맞춤형 인재 양성을 위한 다양한 교육과정 / 현장에서 응용 가능한 기본지식과 장식기법 교육 / 학사학위 전공심화 운영 / 취업을 향상을 위한 자격증 특강 진행

취득자격증

제과·제빵기능사, 조리기능사(한식양식일식중식·복어·떡·제조기능사), 조리산업기사(한식양식일식·중식·복어), 위생사, 조주기능사 등

취업분야

호텔, 파티셰, 푸드스타일리스트, 푸드코디네이터, 바리스타, 외식산업체, 조리직업전문학교, 요리학원 및 요리교실, 식품회사연구소, 음식관련연구소, 단체급식업체, 해외인턴십, 음식관련잡지사 등



문화융복합학부 | 조리학과(전통조리전공)

Dept. of Culinary Arts(Traditional Korea Cuisine Major)

이론과 실무 능력을 겸비한 프로 셰프 양성

조리학과 전통조리전공은 한국전통음식을 체계적으로 교육하고 현대적 감각의 음식문화를 접목하여 새로운 트렌드를 만들어가는 글로벌 스타셰프를 양성하는 것이 목표입니다.

학과특징

맞춤형 인재 양성을 위한 다양한 교육과정 및 현장실습 운영 / 수도권 유일의 전통조리과 / 취업을 향상을 위한 자격증 프로그램 진행 / 최신 조리기법 습득 및 실무 교육을 위한 특강 진행 / 학사학위 전공심화과정 운영

취득자격증

조리기능사(한식양식일식중식·복어·떡·제조기능사), 제과·제빵기능사, 조리산업기사(한식양식일식·중식·복어), 위생사, 조주기능사 등

취업분야

호텔, 외식산업체, 조리직업전문학교, 요리학원 및 요리교실, 식품회사연구소, 음식관련연구소, 단체급식업체, 푸드스타일리스트, 푸드코디네이터, 바리스타, 파티셰, 해외인턴십, 음식관련잡지사 등



문화융복합학부 | 한복문화콘텐츠과

Dept. of Hanbok & Culture Content

한복 문화를 바탕으로하는 K-goods 전문가 양성

한복문화콘텐츠과는 한복과 공예, Haute Couture Technique교육을 기반으로 한류문화의 정체성을 정립하고, 그 적용 영역의 확대에 선도적 구실을 담당할 의식과 능력을 함께 갖춘 전문인재의 양성을 목표로 하고 있습니다. 따라서 한류문화에 대한 이해와 문화의 가치를 상품화하는 과정교육을 통하여 취업과 창업의 범위를 확대하고, K-goods 문화상품 전문분야에서 역량을 발휘할 수 있도록 전문가 pool을 이용한 전문교육을 실시합니다.

학과특징

한복 산업 분야에 적합한 교육과정 운영 / 4차 산업 시대에 적응 가능한 한복 전문가 양성 교육과정 운영 / K-goods 관련 창업 동아리 및 프로그램 운영 / 문화예술교육사 자격증 취득 / 전통공예분야 비교과 운영

취득자격증

한복기능사, 염색기능사, 한복산업기사, 문화예술교육사, 컬러리스트, 웨딩코디네이터, 규방공예, 소잉디자이너, 꾸뛰르디자이너 등

취업분야

한복디자이너, 문화예술교육사, 신한복디자이너, K-goods디자이너, 인형옷디자이너, 패션소품디자이너, 학예사, 오피꾸뛰르디자이너



관광융복합학부 | 호텔관광과

Dept. of Hotel & Tourism

미래 관광을 선도하는 여성전문 리더 양성

일과 삶의 균형(work-life balance), 삶의 질에 대한 욕구가 높아지고 여가시간이 증가하면서 관광에 대한 가치는 더욱 높아지고 있습니다. 이에 전 세계 각 국가와 지역에서 관광은 국가의 성장 동력산업으로, 미래의 전략산업으로 육성되고 있습니다. 호텔관광과에서는 호텔, 리조트, 여행, MICE(Meetings, Incentives, Conventions, Exhibitions & Events), 항공지상직, 복합리조트 등 관광 분야를 리드할 차세대 전문리더를 양성하고 있습니다.

학과특징

급변하는 국내외 관광 트렌드를 반영한 전공교과목 운영 / 4차산업혁명시대의 융복합 창의인재 육성 교육 / 학교 주변에 집적된 다양한 문화관광자원 및 관광 인프라 / 산업체와 연계한 교과목 학습 / 호텔, 리조트, 여행사, MICE,

항공지상직 관련 분야의 산학연계 실습 및 멘토링 / 여성전문리더로서의 인성, 지성, 공감성 함양 프로그램 및 대외 활동

취득자격증

항공예약/발권(토파즈), 관광통역안내사, 국내여행안내사, 국외여행인솔자, 호텔서비스사, 호텔관리사, 문화관광해설사, 바리스타, TOEIC, TOEIC Speaking, JLPT, HSK 등 각종 외국어 능력시험, MOS(Microsoft office specialist) 등 컴퓨터 활용 능력 자격증 등

취업분야

호텔, 리조트, 여행사, MICE(Meetings, Incentives, Conventions, Exhibitions & Events), 외식업체 등



관광융복합학부 | 관광중국어과

Dept. of Tourism Chinese

21세기 관광산업을 주도할 중국어 인재 양성의 요람

관광중국어과에서는 2년동안 단계적이고 체계적으로 전문인력을 양성하는데 목표를 두고 있습니다. 신입생 원어민 발음특강, 통역실습, 중국어학연수, 해외인턴십, 전공동아리(중국문화 관련), 현장실습 등의 활동을 통하여 학생들이 언제 어디서든 활용되는 탄탄한 중국어를 구사하도록 교육하고 있습니다.

학과특징

30년 전통의 중국어 커리큘럼 운영 학과 / 2명의 원어민 교수와 진행되는 생생한 중국어 학습 가능 / 중국 명문 자매대학(북경어언대학, 상해사범대학)과의 2+2 연계 교육을 통한 4년제 학사학위 취득 가능 / 개강 전 특성화된 '신입생 발음특강' 운영 / 글로벌 현장 실습 운영, 하계/동계 단기 어학연수 프로그램 운영(2학점 부여)

취득자격증

한어수평고시(新HSK), 상무한어고시(BCT), 무역관리사, 한자능력검정시험, MOS자격증 등

취업분야

중국관련무역회사, 해운물류회사, 면세점, 특급호텔, 항공사, 금융기관, 국내외 4년제 대학 편입학 등



관광융복합학부 | 일본어과

Dept. of Japanese

글로벌 일본어 전문 인력 양성

일본어과는 일본문화에 대한 이해와 일본어 의사소통 능력을 바탕으로 한 일본어 전문가를 양성하고 있습니다. 일본 자매대학 어학연수 및 문화체험, 인턴십 등 창의적인 교육과정을 통해 한일비즈니스를 견인할 실무형 인재 양성을 위해 노력하고 있습니다.

학과특징

산학협력을 통한 실무중심의 교육과정 운영 / 원어민교 및 카미시바이 무대공연과 일본 자매대학 단기어학연수 및 문화체험 프로그램 제공 / JLPT/JPT 등 전공 관련 자격증 취득 / 직무영역별 해외 인턴십 프로그램 실시로 취업경쟁력 강화 / 일본 자매대학과의 2+2연계교육을 통해 4년제 학사학위 취득

취득자격증

일본어능력인증(JLPT/JPT), 비즈니스일본어능력(BJT), 일본어한자검정시험, 관광통역안내원, 통역사, 번역사 등

취업분야

일본계기업, 대기업 및 중소기업, 호텔, 항공사, 면세점, 여행사, 무역 및 포워딩업체, 국제비서 및 법률관련 통번역직, 일본자매대학 편입학 등



IT융합비즈니스학부 | 경영과

Dept. of Business Administration

4차 산업혁명시대 창의 경영 선두주자

경영과는 ICT 기업환경 변화에 능동적으로 부응하여 사회발전에 기여할 수 있도록 경영지식을 바탕으로 외국어 회화와 컴퓨터 활용 능력은 물론 1인 2개 이상의 자격증 취득을 목표로 능력과 품성을 겸비한 전문여성직업인 양성을 지향하고 있습니다.

■ 학과특징

실무중심 인재양성을 위한 현장실습 운영 / 전문성을 함양하기 위한 분야별 동아리 및 자격증 특강 / 품성을 갖추기 위한 교과 및 비교과 프로그램 운영 / 공모전 준비를 통한 맞춤형 진로 준비 / 전공별 자격증 위주의 전문가 양성

■ 취득자격증

증권투자상담사, 파생상품투자상담사, 펀드투자상담사, 전산회계, 세무회계, 컴퓨터활용능력 등

■ 취업분야

대기업 및 중소기업, 국내 외 은행, 증권, 보험회사, 투신운용사, 무역회사, 물류회사, 컨설팅 기관, 교육기관 등



IT융합비즈니스학부 | 세무회계과

Dept. of Tax Accounting

세무 및 회계에 대한 종합적인 직무능력을 가진 최고의 인재

세무회계과는 세무분야 전문 인력에 대한 시대적 요구에 부응하여 개설된 학과로 이론 및 실무현장 중심 교육을 통해 산업현장 맞춤형 인재를 배양하고, 세무전문인으로서 갖추어야 할 인성교육을 통하여 기업문화에 적합한 전문 여성인력을 양성한다.

■ 학과특징

탄탄한 이론 교육 및 현장전문가의 실무 교육의 조화 / 4차 산업혁명에 대비한 직무역량강화를 위한 교육 / 실무능력을 강화시키는 자격증 특강 / 세무서 및 기업 현장실습 프로그램 운영 / 스터디 그룹 및 교시반 운영

■ 취득자격증

전산회계, 전산세무, 세무회계, FAT, TAT, 전산회계운용사, 재경관리사, 공인회계사, 세무사 등

■ 취업분야

세무공무원, 세무직, 회계직, 세무법인 및 회계법인, 공기업, 금융기관 및 일반기업체, 세무회계전문가(공인회계사 및 세무사 시험응시) 등



IT융합비즈니스학부 | 비서행정과(비서전공)

Dept. of Secretarial Office Administration [Administrative Professionals Major]

비서·사무역량을 겸비한 명품 비서 양성

비서행정과 비서전공은 지난 30년간 우리나라 비서 교육을 선도해 오면서 우수한 졸업생 배출, 기업의 높은 인지도, 높은 취업률의 역사와 전통을 자랑하고 있습니다. 비서전공은 지식정보화 사회가 요구하는 비서역량, 사무역량을 겸비한 전문비서 인력양성을 목표로 현장실무 중심의 취업진로 교육을 지향하고 있습니다.

■ 학과특징

양질의 높은 취업률 / 진로지도 및 현장실무역량 향상을 위한 졸업생 멘토링 운영 / 전담교수와의 진로 및 취업 밀착지도제 / 전공융합의 직업기초 및 인성교육 강화 / 취업경쟁력 강화를 위한 다양한 현장교육 활동

■ 취득자격증

국가기술자격(비서, 컴퓨터활용능력, 워드프로세서, IT Plus), 회계자격(전산회계, FAT), 무역영어, CS Leaders 국가공인 서비스 자격, SMAT(서비스경영자격), 외국어(FLEX, 토익, 오픽, HSK 등), 한자능력검정시험 등

■ 취업분야

대기업 및 중견기업, 정부 및 공공기관, 외국계 기업, 금융기관, 법률기관, 교육기관, 의료기관, 방송사 등 다양한 분야의 대표이사 비서, 임원 비서, 팀 비서 및 사무경무 비서 등



IT융합비즈니스학부 | 비서행정과(사무행정전공)

Dept. of Secretarial Office Administration[Office Administration Major]

4차 산업혁명 시대 최적의 사무행정전문가

비서행정과 사무행정 전공은 4차 산업혁명시대의 기업환경 변화에 능동적으로 부응하여 사회발전에 기여할 수 있도록 사무행정관리 전문성과 직무능력을 바탕으로 공공기관과 기업의 경영관리 및 업무수행을 위한 컴퓨터활용 능력은 물론 1인 3개 이상의 전문자격증 취득을 목표로 사무행정 분야 최고의 여성 전문가 양성을 지향하고 있습니다.

학과특징

4차 산업혁명 시대 사무행정 전문가 양성을 위한 융합교육 과정 / AI 및 데이터베이스 기반 업무를 위한 행정, 회계, 통계 자격증 특강 / 공무원, 공기업, 대기업 및 중견기업, 공공기관, 로펌, 공항 등 다양한 취업처 발굴운영 / 기업 요구에 부응하는 실무형 인재양성을 위한 현장실습 기회 제공 / 전문성 강화를 위한 전공 동아리 운영

취득자격증

컴퓨터활용능력, 국가공인행정관리사, 사회조사분석, 데이터분석, 비서, 세무회계, 전산회계, 통계, 공인행정관리사, 서비스경영능력, 병원행정사, 원무행정, 한자능력검정시험, TOEIC 등

취업분야

공무원, 공기업, 대기업, 중견 및 중소기업, 공공기관, 국내 외 은행, 증권보험회사, 투신운용사, 의료기관, 법률기관, 무역회사, 물류회사, 컨설팅기관, 교육기관, 항공 및 서비스 기관 사무직 등



글로벌비즈니스학부 | 국제무역물류학과

Dept. of International Trade & Logistics

실용외국어 역량을 겸비한 글로벌 무역인재 양성의 요람

서울 소재 전문대학 중 유일하게 배화여자대학교에만 개설되어 있는 국제무역물류학과는 무역과 물류 전반에 대한 전문적인 실무교육 및 외국어 중심 교육을 통해 국내외 현장에서 첨병역할을 훌륭히 수행할 전문인을 길러내고 있습니다.

학과특징

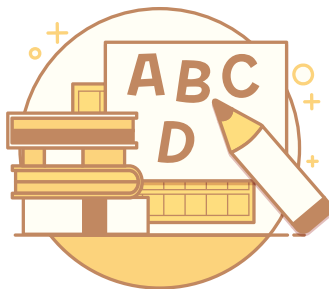
국제무역과 물류를 통합한 교육특성화 학과 / FTA 시대의 실용외국어 역량을 갖춘 무역전문가 양성 / 4차 산업혁명에 대비한 전자무역기반의 교육역량 강화 / 무역현장 체험을 통한 실무중심의 무역인재 양성 / 전공 관련 자격증 취득을 위한 특강 및 스터디그룹 운영

취득자격증

국제무역사, 관세사, 원산지관리사, 무역영어, 외환관리사, 물류관리사, 국제물류사 등

취업분야

무역회사, 관세사, 국제물류회사, 금융기관, 보험회사, 외국기업 등



글로벌비즈니스학부 | 비즈니스영어과

Dept. of Business English

세계로 도약하는 영어 전문가

대기업 및 외국계 회사로의 취업에 역점을 두고 있는 글로벌 영어 전문가 양성학과입니다. 특성화된 교육과정을 통하여 취업현장에서 영어활용 능력을 발휘할 수 있도록 하고 있으며, 기업체 선호 인재 양성에 초점을 두고 있습니다.

학과특징

영어 국제 업무 전문가를 위한 글로벌 역량교육 / 기업 수요에 부응하는 역량 교육 / 원어민 전임 교수를 통한 현장 적응 능력 강화 / 현장 통역 실습을 통한 역사, 문화 역량 강화 / 진로 대비 프로그램 운영

취득자격증

영어통역사, 영어번역사, 관광호텔종사원, 무역영어자격증, 국제무역사, 국제비서 등

취업분야

외국계회사, 무역회사, 국내외은행, 보험회사, 증권사, 일반대기업 및 중소기업, 호텔 및 관광서비스 등



ICT공학부 | 스마트IT학과(3년제)

Dept. of Smart Information Technology

4차 산업혁명과 초 연결시대에 맞는 실무중심형 인재 양성

스마트IT학과는 4차 산업혁명에 필요한 AI, 빅데이터, 소프트웨어, 모바일, 멀티미디어 분야에 디지털 컨버전스와 퓨전영역의 실무 기술을 응용하고, 프로젝트 개발능력을 향상시켜 산업체가 필요로 하는 실무능력 최고 전문가를 양성하고 있습니다.

학과특징

초 연결시대에 필요한 컴퓨팅 소통능력 향상교육 / AI·빅데이터·IoT·가상현실 등 4차산업혁명에 필요한 인재양성교육 / 실무형 팀 프로젝트 기반 개발 능력 향상 / 산학협력과 학생 수요 맞춤형 프로그램 운영 / 기업에서 요구되는 창의협업·대인관계 실력을 겸비한 전문가 양성

취득자격증

정보처리산업기사, 컴퓨터활용능력, 멀티미디어전문가, 워드프로세서, 전산회계, 리눅스마스터, 테스팅자격증, 컴퓨터그래픽스응용기능사 등

취업분야

응용프로그램 개발 및 컴퓨터 활용분야, 전산관련분야의 교육전문가, 시스템운영자, 일반기업체와 금융회사의 전산사무직, 웹퍼블리셔, 웹마스터, 웹디자이너, 모바일프로그래머, 모바일APP관련개발, DB관리자 등



ICT공학부 | SW보안융합학과(3년제)

Dept. of Software & Security Convergence

4차 산업의 즉흥적·적응적·융합적 선도 인재 양성

SW보안융합학과는 지식정보시대에 적극적으로 부응하며 빅데이터, IoT, 모바일 관련 응용소프트웨어 개발은 물론, 이와 관련된 정보를 부당 취득하거나 내용의 변조 행위를 탐지하고 대응하는 즉흥적, 적응적, 융합적 선도 인재를 양성하고 있습니다. 3학년을 졸업하고 전공심화과정(1년 과정)을 통해 4년제 학사학위(대학원 진학 가능)를 취득할 수 있습니다. 또한, 해외 우수 대학과 자매결연으로어학연수, 교환학생 등의 학업 연계를 운영하고 있습니다.

학과특징

사회수요 맞춤형 인재양성을 위한 특화된 SW보안융합 커리큘럼 운영 / 국내·외 우수 IT기업연계 참관현장실습 운영(한국인터넷진흥원, 코엑스, 안랩 등의 관련 기업) / 실무 보안·모의해킹악성코드분석을 위한 전용 실습시설 운영 / SW개발/보안구축/SW테스팅 등의 실무기획·설계·개발 과정 마스터 / 취창업 및 4학년 연계 등의 적합한 진로 맞춤형 로드맵 구축

취득자격증

정보보안산업기사, 인터넷보안전문가, 정보보안관리사, 해킹보안전문가, 정보시스템감사사(CISA), 정보시스템보안전문가(CISSP), 정보처리산업기사, 시스템네트워크트 인증자격(CCNA), 오라클인증프로페셔널(OCF), 자바인증자격(SCJP) 등

취업분야

보안 솔루션 개발자, 보안 관제시스템 관리자, 보안 초급 컨설턴트, 보안 기술마케팅, 인터넷 및 네트워크 보안 전문가, 정보보안 연구원, 응용소프트웨어 개발자, 소프트웨어 테스트 전문가



미래창의교육학부 | 유아교육과(3년제)

Dept. of Early Childhood Education

인성과 교육능력이 겸비된 창의·융합형 인재 양성

아이들 마음의 소리에 귀 기울이는 유아전문교사를 꿈꾸며 유아교사가 되기 위한 인성교육을 중시하며 교사가 갖추어야 할 창의융합형 지식, 기술, 태도, 가치관을 지닐 수 있도록 교육하고 있습니다. 함께 더불어 사는 삶을 위한 교육과정 운영, 체계적인 현장실습을 통한 체험 위주의 교육에 힘쓰고 있습니다.

학과특징

미래인재양성을 위한 교육과정 혁신 운영 / 문화다양성 프로그램 운영(Fun-creator과정, Live-together과정) / 지도교수 밀착형 상담 및 교직원 함양을 위한 인성교육 프로그램 운영 / 체계적인 현장 실습 및 교육봉사 지원 시스템 구축 및 운영 / 교육현장 기반 산학협력 활성화를 통한 취업 연계

취득자격증

유치원정교사(2급), 보육교사2급 등

취업분야

국공립 및 사립유치원 교사, 어린이집 교사, 육아종합지원센터 보육전문요원 등



미래창의교육학부 | 아동보육과

Dept. of Child Care & Education

수준 높은 교육전문성과 따뜻한 마음으로 영유아를 품는 보육인재 양성

현대사회의 산업화·도시화에 따른 여성의 사회참여 증가 및 가족구조의 핵가족화로 급증하고 있는 보육 수요에 능동적으로 대응하여 영유아에 대한 적절한 환경과 양질의 전문적인 보육서비스를 제공할 수 있는 전문인력 양성을 그 목적으로 합니다. 본 학과에서는 보육교사 자격을 취득케 함으로써 전문 보육인재의 필요성에 대한 시대적·사회적 요청 및 가정복지 증진을 위한 국가 정책에 부응하는 한편, 보호자의 기대에 따른 높은 수준의 보육을 담당할 수 있는 전문 보육사를 배출합니다.

학과특징

영유아의 전인적 발달을 책임질 우수한 보육교사 양성과정 운영 / 올바른 인성과 실천적 지식을 겸비한 보육교사 양성 / 효과적인 교수법을 통한 학습자 주도적 수업 참여형 교육 / 학생 맞춤형 진로지도 프로그램 운영 / 영유아교육기관과 산학연계를 통한 실습 및 취업

취득자격증

보육교사(2급), 장애영유아를 위한 보육교사자격

취업분야

어린이집, 육아종합지원센터, 아동복지시설, 영유아 학습관련 회사, 아동상담기관 등

I. 전형요약 및 전년도 대비 주요 변경사항

1 2021학년도 모집시기별 전형 요약

가. 수시 1차

구분	일반전형	정원내 특별전형			정원외 특별전형						
	면접위주	일반고	특성화고	특기자	농·어촌	기초생활수급자 및 차상위	특성화고졸 재직자	전문대학이상 졸업자	재외국민 및 외국인	전 교육과정 해외이수자	북한 이탈주민
모집인원	64명	487명	117명	11명	13명	35명	51명	36명	17명	17명	34명
전형방법	면접 60% + 학생부 40%	학생부 100%			학생부 100%			전적대학 성적100%	서류100% (어학성적 소지자 : 점수에 따른 가산점 부여)		

나. 수시 2차

구분	일반전형	정원내 특별전형			정원외 특별전형					
	면접위주	일반고	특성화고	특기자	기초생활수급자 및 차상위	특성화고졸 재직자	전문대학이상 졸업자	전 교육과정 해외이수자	북한 이탈주민	
모집인원	37명	285명	68명	7명	13명	10명	34명	17명	17명	
전형방법	면접 60% + 학생부 40%	학생부 100%			학생부 100%		전적 대학 성적 100%	서류 100% (어학성적 소지자 : 점수에 따른 가산점 부여)		

다. 정시

구분	일반전형		정원외 특별전형
	면접위주	수능 위주	전문대학이상 졸업자
모집인원	3명	48명	34명
전형방법	면접 60% + 수능 40%	수능 70% + 학생부 30%	전적대학성적 100%

2 2021학년도 주요변경 사항

- 학과분리(2개 학과) 및 신설(한복문화콘텐츠과)
- 면접위주 전형 확대
- 경력자, 추천자 및 사회지역배려자 전형 폐지
- 학생부 반영학기 변경
- 지원자격 일부 변경

구분	2020학년도	2021학년도
학과 분리 및 신설	비서행정과	비서행정과 비서전공, 비서행정과 사무행정전공
	전통조리과	조리학과 전통조리전공, 조리학과 외식조리디저트전공
	패션산업과	패션산업학과 한복문화콘텐츠과(신설)
면접위주 전형 확대	비서행정과	비서행정과 비서전공, 조리학과 외식조리디저트전공
일부 전형 폐지	경력자 전형, 추천자 및 사회지역배려자 전형 실시	경력자 전형, 추천자 및 사회지역배려자 전형 폐지
학생부 반영학기 변경	2학년(1,2학기), 3학년 1학기 중 우수 2개 학기 반영	1학년(1,2학기), 2학년(1,2학기), 3학년 1학기 중 우수 2개 학기 반영 ※ 1학년(1,2학기) 성적반영 추가
지원자격 변경	-	학력인정 평생교육시설에 의한 고등학교, 대안 고등학교 출신자는 일반고 전형 지원불가

II. 전형일정 및 원서접수 방법

1 전형일정

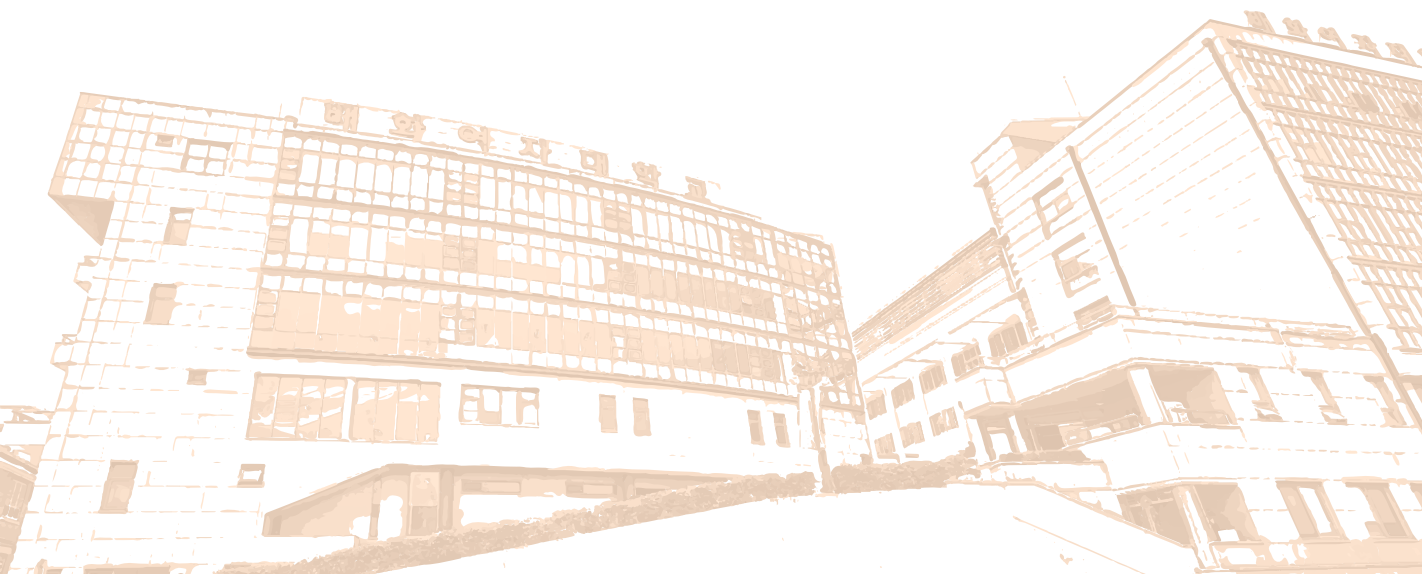
구분	전형일정			비 고
	수시1차	수시2차	정시	
인터넷 원서접수	2020.09.23.(수) ~ 2020.10.13.(화) 21:00 마감	2020.11.23.(월) ~ 2020.12.07.(월) 21:00 마감	2021.01.07.(목) ~ 2021.01.18.(월) 21:00 마감	http://www.uwayapply.com http://www.jinhakapply.com
관련 서류제출	2020.10.15.(목) 17:00 마감	2020.12.09.(수) 17:00 마감	2021.01.20.(수) 17:00 마감	방문 또는 등기우편 제출
면접고사	2020.10.18.(일)	2020.12.13.(일)	2021.01.24.(일)	<ul style="list-style-type: none">• 지원자 수에 따라 면접고사 일정이 변동될 수 있음• 날짜 및 시간은 개인적인 사유(타 대학 면접)로 변경 불가함
합격자 발표	2020.11.03.(화) 14:00 예정	2020.12.24.(목) 14:00 예정	2021.02.04.(목) 14:00 예정	우리대학 입시홈페이지 및 ARS
등록기간 (예치금)	2020.12.28.(월) ~ 2020.12.30.(수) 16:00 마감			우리은행 전국지점
추가합격자 발표 및 등록	2020.12.31.(목) ~ 2021.01.06.(수)		2021.02.11.(목) ~ 2021.02.28.(일)	<ul style="list-style-type: none">• 우리대학 입시홈페이지 및 전화 개별 통보
최종 등록기간 (추가금) 및 합격자 등록기간	2021.02.08.(월) ~ 2021.02.10.(수) 16:00 마감			

※ 모집요강과 각종서식은 우리대학 입시홈페이지에서 다운로드 가능

※ 우리대학은 개인의 신체나 신념, 인종, 장애 등에 차별을 두지 않는 입학전형 계획을 수립하여 준수함

2 원서접수 방법

인터넷접수	진학어플라이(www.jinhakapply.com), 유웨이어플라이(www.uwayapply.com)
전형료	<ul style="list-style-type: none"> ▶ 수시 : 30,000원(인터넷접수 수수료 5,000원 별도) ▶ 정시 : 25,000원(인터넷접수 수수료 5,000원 별도) ▶ 면접고사료(비서행정과 비서전공, 조리학과 외식조리디저트전공) : 10,000원
인터넷접수 시 유의사항	<ul style="list-style-type: none"> ▶ 접수사이트 회원 가입 시 약관 및 안내문을 빠짐없이 확인하고 작성하여야 함 ▶ 모집시기별(수시1차, 수시2차, 정시) 최대 2개까지 원서접수 가능함 <ul style="list-style-type: none"> ※ 동일 전형에서 최대 2개 학과 또는 전형별 최대 2개 학과 복수지원 가능 - 복수지원 예시 : 일반고전형 2개 학과(유아교육과, 아동보육과) 복수지원 가능 일반고전형 1개 학과(유아교육과), 기초생활수급자전형 1개 학과(유아교육과) 복수지원 가능 ※ 인터넷 원서접수 업체(진학사, 유웨이) 통합 최대 2개까지 원서접수 가능 ※ 복수지원 시 2건의 원서접수 전형료를 모두 결제해야 원서접수가 완료됨 ▶ 원서접수 시 전자결제가 완료되지 않을 경우 미 접수되므로 유의하여야 함 ▶ 전형료 결제 후에는 입력한 내용을 수정 및 취소할 수 없으므로 반드시 입력사항을 확인 후 결제하여야 함 ▶ 본인의 실수로 ID 및 Password를 잊어버려서 발생하는 문제와, 본인이 기재하지 아니하거나 잘못 입력한 사항으로 발생하는 문제는 수험생 본인 책임임 ▶ 출력한 수험표에 수험번호가 기재되어 있는지 확인하고 본인의 지원사항과 일치여부를 반드시 확인하여야 함 ▶ 원서접수 시 지원자 연락처(이메일 포함) 및 주소를 정확하게 기재하여야 하며, 입력 시 연락처 기재 오기 및 누락으로 인하여 전형기간 중 연락두절로 발생하는 불이익에 대한 책임은 전적으로 지원자 본인에게 있음
전형료 면제	<ul style="list-style-type: none"> ▶ 기초생활수급자, 국가보훈대상자는 전형료 면제(인터넷접수 수수료는 본인 부담) ▶ 기초생활수급자는 수급자증명서, 국가보훈대상자는 국가보훈처에서 발급하는 대학입학특별전형대상자증명서 제출



수시모집

1. 수시1차 모집학과 및 모집인원
2. 수시2차 모집학과 및 모집인원
3. 수시 전형별 지원 안내
4. 수시 전형별 성적반영 방법
5. 수시 내신성적 산출방법

1 수시1차 모집학과 및 모집인원

계열	학부	모집단위	수업 연한	주야	입학 정원	수시1차										
						일반 전형	정원내 특별전형			정원의 특별전형						
						면접 위주	일 반 고	특성 화 고	특 기 자	농 어 촌	기초 생활 수급자 및 차 상위	특성화 고졸 재직자	전문 대학 이상 졸업자	재외 국민 및 외국인	전 교 육 과정 해외 이수자	북한 이탈 주민
공학	ICT 공학부	스마트IT학과	3	주	68		33	8		1	2	3	2	1	1	2
		SW보안융합학과	3	주	68		33	8		1	2	3	2	1	1	2
인문 사회	관광 융복합 학부	호텔관광과	2	주	76		37	9		1	2	3	2	1	1	2
		관광중국어과	2	주	60		28	6	2		1	3	2	1	1	2
		일본어과	2	주	40		14	3	7		2	3	2	1	1	2
	IT융합 비즈니스 학부	경영과	2	주	76		37	9			2	3	2	1	1	2
		세무회계과	2	주	76		37	9			2	3	2	1	1	2
		비서행정과 비서전공	2	주	70	42				1	2	3	2	1	1	2
		비서행정과 사무행정전공	2	주	40		19	5		1	2	3	2	1	1	2
	글로벌 비즈니스 학부	국제무역물류학과	2	주	73		35	9		1	2	3	2	1	1	2
		비즈니스영어과	2	주	40		17	5	2		2	3	2	1	1	2
	미래창의 교육학부	유아교육과	3	주	64		32	7		1	2		2			
		아동보육과	2	주	80		38	10		1	2	3	2	1	1	2
자연 과학	문화 융복합 학부	식품영양학과	3	주	74		35	9		1	2	3	2	1	1	2
		조리학과 전통조리전공	2	주	70		34	8		1	2	3	2	1	1	2
		조리학과 외식조리디저트전공	2	주	36	22				1	2	3	2	1	1	2
		패션산업학과	2	주	76		39	7		1	2	3	2	1	1	2
		한복문화콘텐츠과	2	주	40		19	5		1	2	3	2	1	1	2
합 계					1,127	64	487	117	11	13	35	51	36	17	17	34

※ 재외국민 및 외국인/전 교육과정 해외이수자/북한이탈주민 전형은 입시홈페이지 게시판의 '재외국민 및 외국인전형 모집요강'을 참조

2 수시2차 모집학과 및 모집인원

계열	학부	모집단위	수업 연한	주야	입학 정원	수시2차								
						일반 전형	정원내 특별전형			정원외 특별전형				
						면접 위주	일 반 고	특 성 화 고	특 기 자	기초 생활 수급자 및 차 상위	특성화 고졸 재직자	전문 대학 이상 졸업자	전 교육 과정 해외 이수자	북한 이탈 주민
공학	ICT 공학부	스마트IT학과	3	주	68		19	5		1	1	2	1	1
		SW보안융합학과	3	주	68		19	5		1	1	2	1	1
인문 사 회	관광 융복합 학부	호텔관광과	2	주	76		22	5			1	2	1	1
		관광중국어과	2	주	60		17	3	1			2	1	1
		일본어과	2	주	40		7	2	5	1		2	1	1
	IT융합 비즈니스 학부	경영과	2	주	76		22	5			1	2	1	1
		세무회계과	2	주	76		22	5			1	2	1	1
		비서행정과 비서전공	2	주	70	25						2	1	1
		비서행정과 사무행정전공	2	주	40		11	3		1		2	1	1
	글로벌 비즈니스 학부	국제무역물류학과	2	주	73		21	5		1	1	2	1	1
		비즈니스영어과	2	주	40		13	3	1	1		2	1	1
	미래창의 교육학부	유아교육과	3	주	64		18	4		1				
		아동보육과	2	주	80		22	6		1		2	1	1
자 연 과 학	문화 융복합 학부	식품영양학과	3	주	74		21	5		1		2	1	1
		조리학과 전통조리전공	2	주	70		20	5		1	1	2	1	1
		조리학과 외식조리디저트전공	2	주	36	12				1	1	2	1	1
		패션산업학과	2	주	76		23	4		1	1	2	1	1
		한복문화콘텐츠과	2	주	40		11	3		1	1	2	1	1
합 계					1,127	37	285	68	7	13	10	34	17	17

3 수시 전형별 지원안내

수시1차/수시2차

일반전형(면접위주)

지원자격

- ▶ 고등학교 졸업(예정)자 또는 법령에 의하여 이와 동등 이상의 학력이 있다고 인정된 자

모집시기 및 모집인원(명)

모집시기	모집단위	모집인원	
		수시1차	수시2차
수시1차	비서행정과 비서전공	42	25
수시2차	조리학과 외식조리디저트전공	22	12

성적반영 비율 및 점수

- ▶ 면접 60%(600점) + 학생부 40%(400점) = 100%(1,000점)

면접고사

면접고사 내용	복장	준비물
▶ 전공적성 및 인성에 대한 질문 과 답변 형식의 문답식 면접	▶ 상의 : 면티 ▶ 하의 : 바지(청바지 포함) ▶ 운동화 착용	▶ 수험표 - 원서접수 시 사진 업로드가 되어있지 않은 학생은 수험표 출력 후 사진 부착하여 면접고사에 응시하여야 함 ▶ 신분증(학생증, 주민등록증, 운전면허증, 여권) 중 택 1 - 단, 사진이 부착되어 있고, 주민등록번호가 기재되어 있어야 함

학생부 성적반영 방법

- ▶ 1학년(1,2학기), 2학년(1,2학기), 3학년 1학기 중 우수 2개 학기 학생부(교과) 100%
- ▶ 이수단위와 석차등급이 있는 모든 교과목 반영
- ▶ 성취평가제 교과목 성적 반영
 - 단, 특성화고 전형에 지원 가능한 고교졸신이며, 성취도(원점수, 과목평균, 표준편차, 수강자수)를 활용하여 z점수를 산출할 수 있는 교과목에 한함

제출서류

구 분		제출서류
고교졸업(예정)자	▶ 2013년 2월 ~2021년 2월 졸업(예정)자 중 학생부 성적 온라인 제공 동의자	▶ 제출서류 없음
	▶ 학생부 온라인 제공 비동의자 ▶ 학생부 온라인 제공 비대상교 출신자 ▶ 2012년 2월 졸업자 및 그 이전 졸업자	▶ 학교생활기록부 1부
검정고시 출신자	▶ 검정고시 2015년도 1회 차 ~ 2020년 1회 차 합격자 중 검정고시 성적 온라인 제공 동의자	▶ 제출서류 없음
	▶ 검정고시 2015년도 1회 차 이전 합격자 ▶ 검정고시 2020년도 1회 차 이후 합격자 ▶ 검정고시 2015년도 1회 차 ~ 2020년도 1회 차 합격자 중 검정고시 성적 온라인 제공 비동의자	▶ 검정고시 합격증명서 1부 ▶ 검정고시 성적증명서 1부

유의사항

- ▶ 면접고사 일정(날짜, 시간)은 수험생 본인이 원서접수 마감 이후 우리대학 입시홈페이지(www.baewha.ac.kr/ipsi)에서 신청하며, 미 신청 시 임의로 시간 및 장소가 배정되며 추후 변경 불가
- ▶ 면접고사 일정(날짜 및 시간)은 개인적인 사유(타 대학 면접 등)로 변경 불가함
- ▶ 지원자수에 따라 면접고사 일정이 변동될 수 있음
- ▶ 면접 결시자는 입학사정대상자에서 제외함
- ▶ 수험표는 인터넷 접수업체 홈페이지에서 출력가능
- ▶ 안내사항 미확인으로 인한 모든 불이익은 수험생 본인의 책임이므로 유의하기 바람
- ▶ 외국고교출신자는 제출서류에 대해 아포스티유(Apostille)확인서를 받거나 발행기관이 있는 국가의 영사 확인을 받아야 함

수시1차/수시2차

일반고 전형

지원자격

- ▶ 일반고등학교 졸업(예정)자 또는 법령에 의하여 이와 동등 이상의 학력이 있다고 인정된 자
- ▶ 종합고등학교 인문과정(종합고등학교 전문과정 제외) 졸업(예정)자
- ▶ 검정고시, 외국고교출신자, 예술고교
- ▶ 일반고등학교 직업교육과정위탁생(1년 이상 수료자)

모집시기 및
모집인원(명)

모집시기	모집단위	모집인원		모집단위	모집인원	
		수시1차	수시2차		수시1차	수시2차
수시1차 수시2차	스마트IT학과	33	19	국제무역물류학과	35	21
	SW보안융합학과	33	19	비즈니스영어과	17	10
	호텔관광과	37	22	유아교육과	32	18
	관광중국어과	28	17	아동보육과	38	22
	일본어과	14	7	식품영양학과	35	21
	경영과	37	22	조리학과 전통조리전공	34	20
	세무회계과	37	22	조리학과 외식조리디저트전공	-	-
	비서행정과 비서전공	-	-	패션산업학과	39	23
	비서행정과 사무행정전공	19	11	한복문화콘텐츠과	19	11

성적반영 비율
및 점수

- ▶ 학생부 100%(500점)

성적반영 방법

- ▶ 1학년(1,2학기), 2학년(1,2학기), 3학년 1학기 중 우수 2개 학기 학생부(교과) 100%
- ▶ 이수단위와 석차등급이 있는 모든 교과목 반영(성취평가제 과목 미반영)

제출서류

구 분		제출서류
고교졸업(예정)자	▶ 2013년 2월 ~ 2021년 2월 졸업(예정)자 중 학생부 성적 온라인 제공 동의자	▶ 제출서류 없음
	▶ 학생부 온라인 제공 비동의자 ▶ 학생부 온라인 제공 비대상교 출신자 ▶ 2012년 2월 졸업자 및 그 이전 졸업자	▶ 학교생활기록부 1부
검정고시 출신자	▶ 검정고시 2015년도 1회 차 ~ 2020년 1회 차 합격자 중 검정고시 성적 온라인 제공 동의자	▶ 제출서류 없음
	▶ 검정고시 2015년도 1회 차 이전 합격자 ▶ 검정고시 2020년도 1회 차 이후 합격자 ▶ 검정고시 2015년도 1회 차 ~ 2020년도 1회 차 합격자 중 검정고시 성적 온라인 제공 비동의자	▶ 검정고시 합격증명서 1부 ▶ 검정고시 성적증명서 1부

유의사항

- ▶ 종합고등학교는 고등학교 내에 인문과정과 전문과정(실업과정)이 모두 개설되어 있는 학교를 의미함
- ▶ 외국고교출신자는 제출서류에 대해 아포스티유(Apostille)확인서를 받거나 발행기관이 있는 국가의 영사 확인을 받아야 함

수시1차/수시2차

특성화고 전형

지원자격

- ▶ 특성화고등학교 졸업(예정)자 또는 법령에 의하여 이와 동등 이상의 학력이 있다고 인정된 자
- ▶ 종합고등학교 전문과정(종합고등학교 인문과정 제외)
- ▶ 일반고등학교 직업교육정위학생(1년 이상 수료자)
- ▶ 학력인정 평생교육시설에 의한 고등학교(인문계, 전문계) 출신자
- ▶ 대안 고등학교 출신자

모집시기 및
모집인원(명)

모집시기	모집단위	모집인원		모집단위	모집인원	
		수시1차	수시2차		수시1차	수시2차
수시1차 수시2차	스마트IT학과	8	5	국제무역물류학과	9	5
	SW보안융합학과	8	5	비즈니스영어과	5	3
	호텔관광과	9	5	유아교육과	7	4
	관광중국어과	6	3	아동보육과	10	6
	일본어과	3	2	식품영양학과	9	5
	경영과	9	5	조리학과 전통조리전공	8	5
	세무회계과	9	5	조리학과 외식조리디저트전공	-	-
	비서행정과 비서전공	-	-	패션산업학과	7	4
	비서행정과 사무행정전공	5	3	한복문화콘텐츠과	5	3

성적반영 비율
및 점수

- ▶ 학생부 100%(500점)

성적반영 방법

- ▶ 1학년(1,2학기), 2학년(1,2학기), 3학년 1학기 중 우수 2개 학기 학생부(교과) 100%
- ▶ 이수단위와 석차등급이 있는 모든 교과목 반영
- ▶ 성취평가제 교과목 성적 반영
 - 단, 성취도(원점수, 과목평균, 표준편차, 수강자수)를 활용하여 z점수를 산출할 수 있는 교과목에 한함

제출서류

구 분		제출서류
고교졸업(예정)자	▶ 2013년 2월 ~2021년 2월 졸업(예정)자 중 학생부 성적 온라인 제공 동의자	▶ 제출서류 없음
	▶ 학생부 온라인 제공 비동의자 ▶ 학생부 온라인 제공 비대상교 출신자 ▶ 2012년 2월 졸업자 및 그 이전 졸업자	▶ 학교생활기록부 1부

유의사항

- ▶ 특성화고 전형 지원자는 특성화 고교 졸업학과(전공)와 관계없이 모든 모집 학과에 지원 가능함
- ▶ 특성화 고교는 공업계, 상업계, 농림계, 수산·해양계, 가사실업계 포함
- ▶ 종합고등학교는 고등학교 내에 인문과정과 전문과정(실업과정)이 모두 개설되어 있는 고교를 의미함

수시1차/수시2차

특기자 전형

지원자격

- ▶ 고등학교 졸업(예정)자 또는 법령에 의하여 이와 동등 이상의 학력이 있다고 인정 되는 자로서 지원학과 자격기준 중 어느 하나에 해당 되는 자
- ※ 특기자 전형 자격기준표, 자격별 가산점 참조

모집시기 및
모집인원(명)

모집시기	모집단위	모집인원	
		수시1차	수시2차
수시1차 수시2차	관광중국어과	2	1
	일본어과	7	5
	비즈니스영어과	2	1

성적반영 비율
및 점수

- ▶ 학생부 100%(500점)

성적반영 방법

- ▶ 1학년(1,2학기), 2학년(1,2학기), 3학년 1학기 중 우수 2개 학기 학생부(교과) 100%
- ▶ 이수단위와 석차등급이 있는 모든 교과목 반영
- ▶ 성취평가제 교과목 성적 반영
 - 단, 특성화고 전형에 지원 가능한 고교출신이며, 성취도(원점수, 과목평균, 표준편차, 수강자수)를 활용하여 z점수를 산출할 수 있는 교과목에 한함

제출서류

구 분		제출서류
고교졸업(예정)자	▶ 2013년 2월 ~2021년 2월 졸업(예정)자 중 학생부 성적 온라인 제공 동의자	▶ 제출서류 없음
	▶ 학생부 온라인 제공 비동의자 ▶ 학생부 온라인 제공 비대상교 출신자 ▶ 2012년 2월 졸업자 및 그 이전 졸업자	▶ 학교생활기록부 1부
검정고시 출신자	▶ 검정고시 2015년도 1회 차 ~ 2020년 1회 차 합격자 중 검정고시 성적 온라인 제공 동의자	▶ 제출서류 없음
	▶ 검정고시 2015년도 1회 차 이전 합격자 ▶ 검정고시 2020년도 1회 차 이후 합격자 ▶ 검정고시 2015년도 1회 차 ~ 2020년도 1회 차 합격자 중 검정고시 성적 온라인 제공 비동의자	▶ 검정고시 합격증명서 1부 ▶ 검정고시 성적증명서 1부

유의사항

- ▶ 지원학과 자격기준 중 어느 하나에 해당되면 지원 가능
- ▶ 모든 자격증은 원본을 제출함(확인 후 본인에게 등기우편 발송)
- ▶ 어학 자격취득은 수시모집 접수일 기준으로 최근 2년 이내에 응시한 시험의 취득점수 및 자격증만 인정
- ▶ 특기자 전형 자격별 가산점 참조
- ▶ 외국고교출신자는 제출서류에 대해 아포스티유(Apostille)확인서를 받거나 발행기관이 있는 국가의 영사 확인을 받아야 함

◇ 특기자 전형 자격기준 및 증빙서류

모집시기	학과명	자격기준	증빙서류
수시1차 수시2차	관광중국어과	▶ 新 HSK 4급 이상 취득자(점수에 따라 가산점 부여)	▶ 자격증 원본
	일본어과	▶ JLPT N4급 이상 또는 JPT 점수 415점 이상 취득자(급수 및 점수에 따라 가산점 부여)	▶ 자격증 원본
	비즈니스영어과	▶ TOEIC 700점 이상 또는 TOEFL(iBT기준) 70점 이상 취득자	▶ 자격증 원본

◇ 특기자 전형 자격별 가산점

일본어과			관광중국어과		
JLPT	JPT	점수	신HSK		점수
N1급	825-990점	24	6급	210이상	24
-	660-824점	18		195-209	21
N2급	593-659점	15		180-194	18
-	525-592점	12	5급	210이상	15
N3급	477-524점	9		195-209	12
-	430-476점	6		180-194	9
N4급	415-429점	3	4급	210이상	6
				195-209	3
				180-194	0

수시1차

농·어촌 전형

지원자격

- ▶ 고등학교 졸업(예정)자 또는 법령에 의하여 동등이상의 학력이 있다고 인정된 자
- ▶ 지방자치법 제3조에 따른 읍·면지역 및 도서·벽지지역 교육진흥법시행규칙 제2조에 따른 도서·벽지의 학생으로 아래 사항 중 어느 하나에 해당되는 자
- ▶ (유형1) 학생 본인이 농어촌 소재지 학교에서 중학교 입학 시 부터 고등학교 졸업 시까지 교육과정을 이수하고, 동시에 본인 및 부모가 농어촌 지역 거주자로서 학교장의 추천을 받은 자
- ▶ (유형2) 학생 본인만 농어촌 소재지 초·중·고 전 교육과정을 이수 및 거주한 자로서 학교장의 추천을 받은 자

모집시기 및
모집인원(명)

모집시기	모집단위	모집인원	모집단위	모집인원
수시1차	스마트IT학과	1	아동보육과	1
	SW보안융합학과	1	식품영양학과	1
	호텔관광과	1	조리학과 전통조리전공	1
	비서행정과 비서전공	1	조리학과 외식조리디저트전공	1
	비서행정과 사무행정전공	1	패션산업학과	1
	국제무역물류학과	1	한복문화콘텐츠과	1
	유아교육과	1		

성적반영 비율
및 점수

- ▶ 학생부 100%(500점)

성적반영 방법

- ▶ 1학년(1,2학기), 2학년(1,2학기), 3학년 1학기 중 우수 2개 학기 학생부(교과) 100%
- ▶ 이수단위와 석차등급이 있는 모든 교과목 반영
- ▶ 성취평가제 교과목 성적 반영
 - 단, 특성화고 전형에 지원 가능한 고교출신이며, 성취도(원점수, 과목평균, 표준편차, 수강자수)를 활용하여 z점수를 산출할 수 있는 교과목에 한함

제출서류

구 분	제출서류
유형1	<ul style="list-style-type: none"> ▶ 농·어촌특별전형 추천서 1부(임시홈페이지에서 다운로드 가능) ▶ 중학교 학교생활기록부 1부 ▶ 고등학교 학교생활기록부 1부(학생부 온라인 제공 비동의자) ▶ 지원자 본인 주민등록 초본 1부 ▶ 지원자의 부(父) 주민등록 초본 1부 ▶ 지원자의 모(母) 주민등록 초본 1부 ▶ 가족관계증명서 1부(보호자 기준) <ul style="list-style-type: none"> ※ 이혼가정의 경우 부 또는 모의 혼인관계증명서, 지원자 본인의 기본증명서(친권자가 명시된 증명서 발급)를 추가로 제출 하여야 함 ▶ 위의 서류로 가족관계를 확인하기 어려운 경우 부 또는 모의 제적등본 서류를 추가로 제출하여야 함
유형2	<ul style="list-style-type: none"> ▶ 농·어촌특별전형 추천서 1부(임시홈페이지에서 다운로드 가능) ▶ 지원자 본인 주민등록 초본 1부 ▶ 초등학교 학교생활기록부 1부 ▶ 중학교 학교생활기록부 1부 ▶ 고등학교 학교생활기록부 1부(학생부 온라인 제공 비동의자)
공통 유의사항	<ul style="list-style-type: none"> ▶ 지원자 및 부모의 주민등록 초본은 접수마감일 기준으로 최근 1개월 이내에 발급된 것으로 주소 이전 이력 전체가 기재되어야 함 ▶ 고교 졸업예정자가 최종 합격할 경우 지원자격 재확인을 위하여 고교졸업일 이후 아래 서류를 추가로 제출하여야 함 <ul style="list-style-type: none"> - 유형1 : 본인 및 부모의 주민등록초본 각 1부, 고교 졸업증명서 1부 - 유형2 : 본인 주민등록 초본 1부, 고교 졸업증명서 1부

유의사항

- ▶ 읍·면지역 소재의 과학교, 외국어고, 예술고, 체육고 등 특수목적 고등학교 및 검정고시 출신자는 지원 불가
- ▶ 고교 졸업예정자가 최종 합격할 경우 재학 고등학교의 졸업일까지 지원자격(농어촌 지역 거주 및 농어촌지역 고교 재학)을 유지해야 하며, 자격을 유지하지 않을 경우 불합격 또는 입학이 취소될 수 있음
- ▶ 지원자 공통 제출 서류는 입학원서 접수일자 기준 1개월 이내에 발급된 것이어야 함

수시1차/수시2차

기초생활수급자 및 차상위 전형

지원자격

- ▶ 고등학교 졸업(예정)자 또는 관련 법령에 의하여 이와 동등 이상의 학력이 있다고 인정 되는 자로서 아래 지원자격 중 어느 하나에 해당되는 자

구분	제출서류
기초생활수급자	국민기초생활보장법 제2조 제1호 및 제2호에 따른 수급(권)자로서 본인 명의의 "기초생활 수급자 증명서" 제출이 가능한 자
차상위계층 복지급여수급자	차상위 건강보험본인부담금 경감, 차상위 장애수당, 차상위 장애인연금부가급여, 차상위 자활근로자, 한부모가족지원 중 하나에 해당하는 자
우선돌봄 차상위 가구	우선돌봄 차상위 증명서 제출이 가능한 자

모집시기 및
모집인원(명)

모집시기	모집단위	모집인원		모집단위	모집인원	
		수시1차	수시2차		수시1차	수시2차
수시1차 수시2차	스마트IT학과	2	1	국제무역물류학과	2	1
	SW보안융합학과	2	1	비즈니스영어과	2	1
	호텔관광과	2	-	유아교육과	2	1
	관광중국어과	1	-	아동보육과	2	1
	일본어과	2	1	식품영양학과	2	1
	경영과	2	-	조리학과 전통조리전공	2	1
	세무회계과	2	-	조리학과 외식조리디저트전공	2	1
	비서행정과 비서전공 비서행정과 사무행정전공	2	-	패션산업학과	2	1
		2	1	한복문화콘텐츠과	2	1

성적반영 비율
및 점수
성적반영 방법

- ▶ 학생부 100%(500점)
- ▶ 1학년(1,2학기), 2학년(1,2학기), 3학년 1학기 중 우수 2개 학기 학생부(교과) 100%
- ▶ 이수단위와 석차등급이 있는 모든 교과목 반영
- ▶ 성취평가제 교과목 성적 반영
 - 단, 특성화고 전형에 지원 가능한 고교출신이며, 성취도(원점수, 과목평균, 표준편차, 수강자수)를 활용하여 z점수를 산출할 수 있는 교과목에 한함

제출서류

구분		제출서류
고교 졸업(예 정)자	▶ 2013년 2월 ~2021년 2월 졸업(예정)자 중 학생부 성적 온라인 제공 동의자	▶ 제출서류 없음
	▶ 학생부 온라인 제공 비동의자 ▶ 학생부 온라인 제공 비대상교 출신자 ▶ 2012년 2월 졸업자 및 그 이전 졸업자	▶ 학교생활기록부 1부
검정고시 출신자	▶ 검정고시 2015년도 1회 차 ~ 2020년 1회 차 합격자 중 ▶ 검정고시 성적 온라인 제공 동의자	▶ 제출서류 없음
	▶ 검정고시 2015년도 1회 차 이전 합격자 ▶ 검정고시 2020년도 1회 차 이후 합격자 ▶ 검정고시 2015년도 1회 차 ~ 2020년도 1회 차 합격자 중 ▶ 검정고시 성적 온라인 제공 비동의자	▶ 검정고시 합격증명서 1부 ▶ 검정고시 성적증명서 1부
지원자 공통	▶ 기초생활수급자	▶ 수급자증명서 1부(본인명의)
	▶ 차상위 건강보험 본인 부담금 경감	▶ 차상위 본인부담금 경감대상자 증명서 1부
	▶ 차상위 장애수당, 차상위 장애인연금부가급여	▶ 장애인연금, 장애수당, 장애아동수당 수급자 확인서 1부
	▶ 차상위 자활근로자	▶ 자활근로자확인서 1부
	▶ 한부모가족지원	▶ 한부모가족증명서 1부 (본인명의)
	▶ 우선돌봄 차상위 가구	▶ 우선돌봄 차상위 확인서 1부

유의사항

- ▶ 대상자가 지원자 본인이 아닌 경우 주민등록등본 1부 제출(부모 기준)
- ▶ 지원자 공통 제출 서류는 입학원서 접수일자 기준 7일 이내에 발급된 것이어야 함
- ▶ 외국고교출신자는 제출서류에 대해 아포스티유(Apostille)확인서를 받거나 발행기관이 있는 국가의 영사 확인을 받아야 함

수시1차/수시2차

특성화고졸재직자 전형

지원자격

- ▶ 다음의 어느 하나에 해당하는 자로서 2021.03.01.기준 산업체 근무경력이 3년 이상 재직자
- ▶ 일반고등학교에 재학 중 직업교육훈련위탁기관에서 1년 이상의 직업교육훈련과정을 이수하고 해당 일반고등학교 졸업자
- ▶ 산업수요맞춤형고등학교(마이스터고) 졸업자
- ▶ 특성화고등학교 및 종합고등학교 전문과정 졸업자
- ▶ 학력인정 평생교육시설 중 특성화고등학교에서 제공하는 것과 같은 교육과정을 운영하는 평생교육시설에서 해당 교육과정을 이수한 자

모집인원 및
모집인원(명)

모집시기	모집단위	모집인원		모집단위	모집인원	
		수시1차	수시2차		수시1차	수시2차
수시1차 수시2차	스마트IT학과	3	1	국제무역물류학과	3	1
	SW보안융합학과	3	1	비즈니스영어과	3	-
	호텔관광과	3	1	유아교육과	-	-
	관광중국어과	3	-	아동보육과	3	-
	일본어과	3	-	식품영양학과	3	-
	경영과	3	1	조리학과 전통조리전공	3	1
	세무회계과	3	1	조리학과 외식조리디저트전공	3	1
	비서행정과 비서전공	3	-	패션산업학과	3	1
	비서행정과 사무행정전공	3	-	한복문화콘텐츠과	3	1

성적반영 비율
및 점수

- ▶ 학생부 100%(500점)

성적반영 방법

- ▶ 1학년(1,2학기), 2학년(1,2학기), 3학년 1학기 중 우수 2개 학기 학생부(교과) 100%
- ▶ 이수단위와 석차등급이 있는 모든 교과목 반영
- ▶ 성취평가제 교과목 성적 반영
 - 단, 특성화고 전형에 지원 가능한 고교출신이며, 성취도(원점수, 과목평균, 표준편차, 수강자수)를 활용하여 z점수를 산출할 수 있는 교과목에 한함

제출서류

구 분		제출서류
고교졸업 (예정)자	▶ 2013년 2월 ~2021년 2월 졸업(예정)자 중 학생부 성적 온라인 제공 동의자	▶ 제출서류 없음
	▶ 학생부 온라인 제공 비동의자 ▶ 학생부 온라인 제공 비대상교 출신자 ▶ 2012년 2월 졸업자 및 그 이전 졸업자	▶ 학교생활기록부 1부
지원자 공통	▶ 재직확인 증빙서류	▶ 아래 서류 중 택 1 ▶ 건강보험자격득실확인서 ▶ 국민연금 가입자 가입증명서 ▶ 고용보험 피보험자격 이력내역서 ▶ 산재보험 가입 확인서
	▶ 직업과정위탁교육(해당자) 증빙서 - 일반고교 재학 중 직업교육훈련위탁기관에서 1년 이상의 직업교육훈련과정을 이수하고 해당 일반고등학교를 졸업한 자	▶ 직업과정위탁교육 수료증명서 1부

유의사항

- ▶ 최종 합격자는 2021.03.01.기준 재직사실 확인을 위하여 기준일 이후에 발급한 재직확인 증빙서류 중 1부를 발급받아 입학지원팀으로 추가 제출하여야 하며, 재직 사실이 확인되지 않을 경우 합격 또는 입학을 취소함
- ▶ 지원자 공통 제출 서류는 입학원서 접수일자 기준 1개월 이내에 발급된 것이어야 함

수시1차/수시2차

전문대학이상 졸업자 전형

지원자격

- ▶ 전문대학 및 대학 졸업자(동등 이상 학력인정 각종학교 포함)와 2021년 2월 졸업예정자

모집시기 및
모집인원(명)

모집시기	모집단위	모집인원		모집단위	모집인원	
		수시1차	수시2차		수시1차	수시2차
수시1차 수시2차	스마트IT학과	2	2	국제무역물류학과	2	2
	SW보안융합학과	2	2	비즈니스영어과	2	2
	호텔관광과	2	2	유아교육과	2	-
	관광중국어과	2	2	아동보육과	2	2
	일본어과	2	2	식품영양학과	2	2
	경영과	2	2	조리학과 전통조리학과	2	2
	세무회계과	2	2	조리학과 외식조리디저트전공	2	2
	비서행정과 비서전공	2	2	패션산업학과	2	2
	비서행정과 사무행정전공	2	2	한복문화콘텐츠과	2	2

성적반영 비율
및 점수

- ▶ 전적대학 성적 100%(120점)

성적반영 방법

- ▶ 수시모집 지원자 중 졸업예정자의 성적 반영은 접수 기간내에 발급된 성적증명서의 이수학기 전체성적을 반영함
- ▶ 정시모집 지원자 중 졸업예정자의 성적 반영은 최종학기 성적까지 합산된 성적증명서를 반영함

제출서류

- ▶ 전문대학 또는 대학(동등 이상 학력인정 각종학교) 졸업(예정)증명서 1부(4년제 대학 2년 이상 수료자인 경우는 수료증명서 1부)
- ▶ 전문대학 또는 대학(동등 이상 학력인정 각종학교) 전학년 성적증명서 1부(4년제 대학 2년 이상 수료자인 경우는 이수한 전 교과목 성적증명서 1부)
- ※ 성적증명서에 반드시 전학년 평점평균(특점/만점)과 100점 만점으로 환산점수가 기재 되어야 함
- ※ 평생교육법에 적용되는 각종학교는 국가평생교육진흥원에서 발급받은 서류로 제출하여야 함

성적환산표

평점	4.50점 만점	4.30점 만점	4.00점 만점	100점 만점
환산점수				
120	4.01 이상	3.83 이상	3.56 이상	94.00 이상
116	3.76 ~ 4.00	3.59 ~ 3.82	3.34 ~ 3.55	91.17 ~ 93.99
112	3.51 ~ 3.75	3.35 ~ 3.58	3.12 ~ 3.33	88.34 ~ 91.16
108	3.26 ~ 3.50	3.12 ~ 3.34	2.90 ~ 3.11	85.51 ~ 88.33
104	3.01 ~ 3.25	2.88 ~ 3.11	2.68 ~ 2.89	82.68 ~ 85.50
100	2.76 ~ 3.00	2.64 ~ 2.87	2.45 ~ 2.67	79.85 ~ 82.67
96	2.51 ~ 2.75	2.40 ~ 2.63	2.23 ~ 2.44	77.02 ~ 79.84
92	2.26 ~ 2.50	2.16 ~ 2.39	2.01 ~ 2.22	74.19 ~ 77.01
88	2.01 ~ 2.25	1.92 ~ 2.15	1.79 ~ 2.00	71.36 ~ 74.18
84	1.76 ~ 2.00	1.68 ~ 1.91	1.56 ~ 1.78	68.53 ~ 71.35
80	1.51 ~ 1.75	1.44 ~ 1.67	1.34 ~ 1.55	65.70 ~ 68.52
76	1.26 ~ 1.50	1.20 ~ 1.43	1.12 ~ 1.33	62.87 ~ 65.69
72	1.00 ~ 1.25	1.00 ~ 1.19	1.00 ~ 1.11	60.00 ~ 62.86

유의사항

- ▶ 외국대학 학위소지자 지원 불가
- ▶ 제출서류는 입학원서 접수일자 기준 1개월 이내에 발급된 것이어야 함

4 수시 전형별 성적반영 방법

모집시기	전형구분	전형명	학과명	전형방법	전형총점	비고
수시1차 수시2차	일반전형	▶ 면접위주	비서행정과 비서전공 조리학과 외식조리디저트전공	면접 60% + 학생부 40%	1,000점 (면접 600점 + 학생부 400점)	특기자 전형 (관광중국어과, 일본어과)은 어학성적 급수 및 점수에 따른 가산점 부여
	정원내 특별전형	▶ 일반고 ▶ 특성화고	전체학과 (비서행정과 비서전공, 조리학과 외식조리디저트전공 제외)	학생부 100%	500점	
		▶ 특기자	관광중국어과 일본어과 비즈니스영어과			
수시1차	정원외 특별전형	▶ 농·어촌	전체학과 (관광중국어과, 일본어과, 경영과, 세무회계과, 비즈니스영어과 제외)	학생부 100%	500점	어학성적 (영어, 일어, 중국어) 가산점 부여
		▶ 기초생활수급자 및 차상 위	전체학과			
		▶ 특성화고졸재직자	전체학과(유아교육과 제외)			
		▶ 재외국민 및 외국인	전체학과(유아교육과 제외)	서류 100%	120점	
		▶ 전 교육과정 해외이수자	〃			
		▶ 북한이탈주민	〃			
		▶ 전문대학이상 졸업자	전체학과	전적대학성적 100%	120점	
수시2차	정원외 특별전형	▶ 기초생활수급자 및 차상 위	전체학과 (호텔관광과, 관광중국어과, 경영과, 세무회계과, 비서행정과 비서전공 제 외)	학생부 100%	500점	어학성적 (영어, 일어, 중국어) 가산점 부여
		▶ 특성화고졸재직자	전체학과 (식품영양학과, 관광중국어과, 일본어과, 비서행정과 비서전공, 비서행정과 사무행정전공, 비즈니스영어과, 유아교육과 제외)			
		▶ 전 교육과정 해외이수자	전체학과(유아교육과 제외)	서류 100%	120점	
		▶ 북한이탈주민	〃			
		▶ 전문대학이상 졸업자	〃	전적대학성적 100%	120점	

5 수시 내신성적 산출 방법

가. 내신성적 반영 방법

구 분	반영방법		비고
학교생활기록부가 있는 자	<ul style="list-style-type: none">교과성적 100% 반영함(출결상황 반영하지 않음)<ul style="list-style-type: none">▶ 전체학과<ul style="list-style-type: none">- 최고 500점, 최저 380점, 등급 간 점수 차 15점(9등급)▶ 비서행정과 비서전공, 조리학과 외식조리디저트전공(일반전형)<ul style="list-style-type: none">- 최고 400점, 최저 240점, 등급 간 점수 차 20점(9등급)학년별 반영비율 : 1학년(1,2학기), 2학년(1,2학기), 3학년 1학기 중 우수 2개 학기 학생부 성적 반영<ul style="list-style-type: none">▶ 이수단위와 석차등급이 있는 모든 교과목 반영성취평가제 교과목 성적 반영<ul style="list-style-type: none">- 단, 특성화고 전형에 지원 가능한 고교출신이며, 성취도(원점수, 과목평균, 표준편차, 수강자수)를 활용하여 z점수를 산출할 수 있는 교과목에 한함		<ul style="list-style-type: none">▶ 석차등급, 이수단위, 수강자수가 없는 과목은 제외▶ 등급으로 표기되지 않은 교과목은 제외('이수'/'미이수'/'등')
외국고교전입자 등 성적이 없는 자	구분	반영방법	<ul style="list-style-type: none">▶ 보통교과의 체육·예술(음악/미술)교과로 'A'/'B'/'C'로 평가되는 과목은 제외▶ 전체학과 수능최저학력기준 반영 없음
	1개 학기 성적만 있는 자	1개 학기 성적을 2개 학기 동일하게 반영	
	1개 학기 미만 성적만 있는 자	최하등급(9등급) 적용	
검정고시 출신자	<ul style="list-style-type: none">검정고시 성적 100% 반영검정고시 합격자 과목별 취득 점수에 따른 '구간별 등급표'에 의해 환산된 내신성적 반영		
외국고교졸업자 등 고교내신이 없는 자	<ul style="list-style-type: none">최하등급(9등급) 적용		

나. 내신성적 산출 방법

수시1차,수시2차		내신성적 산출 방법	
구 분 (고교졸업연도)		환산평균등급 산출 방법	내신점수 총점 산출 방법
고교 성적 활용	2008년 2월 이후 졸업자 ~ 2021년 2월 졸업 예정자	가. 환산등급 구하기 = 과목별 이수단위×등급 나. 학기별 환산평균등급 구하기 = 환산등급의 합÷이수단위의 합 다. 환산평균등급 구하기 = (상위학기 환산평균등급+하위학기 환산평균등급)÷2	<ul style="list-style-type: none"> 전체학과 = 380+《120×{(9-환산평균등급)÷8}》 비서행정과 비서전공, 조리학과 외식조리디저트전공(일반전형) = 240+《160×{(9-환산평균등급)÷8}》
	1998년~2007년 2월 졸업자	가. 석차백분율 구하기 = (석차÷재적수)×100 ⇒등급표(표1)에 적용 ⇒등급 나. 환산등급 구하기 =과목별 이수단위×등급 다. 학기별 환산평균등급 구하기 = 환산등급의 합÷이수단위의 합 라. 환산평균등급 구하기=(상위학기 환산평균등급+하위학기 환산평균등급) ÷ 2	
	1997년 2월 및 이전 졸업자	가. 과목별 등급 구하기 ⇒ 등급표(표1)에 적용 ⇒ 등급 나. 환산등급 구하기 = 과목별 이수단위×등급 다. 환산평균등급 구하기 = 환산등급의 합÷이수단위의 합 라. 검정고시의 이수단위는 국어(4), 영어(4), 수학(4), 한국사(3), 사회(2), 과학(2), 선택과목(2) 단위로 함	
검정고시 출신자		가. 과목별 등급 구하기 ⇒ 등급표(표1)에 적용 ⇒ 등급 나. 환산등급 구하기 = 과목별 이수단위×등급 다. 환산평균등급 구하기 = 환산등급의 합÷이수단위의 합 라. 검정고시의 이수단위는 국어(4), 영어(4), 수학(4), 한국사(3), 사회(2), 과학(2), 선택과목(2) 단위로 함	
유의사항		<ul style="list-style-type: none"> 학생부 기본점수는 전체학과 380점, 비서행정과 비서전공, 조리학과 외식조리디저트전공(일반전형) 240점 내신 환산점수는 소수점 6째 자리에서 반올림함 우리대학 입시홈페이지 성적산출 프로그램 메뉴 참조 	

(표1) 1997년 2월 및 이전 졸업자, 1998년~2007년 2월 졸업자, 검정고시 출신자 등급표

석차 등급	석 차 백 분 율	검정고시 점수
1	0 ~ 4.00	100
2	4.01 ~ 11.00	98 ~ 99
3	11.01 ~ 23.00	96 ~ 97
4	23.01 ~ 40.00	94 ~ 95
5	40.01 ~ 60.00	92 ~ 93
6	60.01 ~ 77.00	90 ~ 91
7	77.01 ~ 89.00	80 ~ 89
8	89.01 ~ 96.00	70 ~ 79
9	96.01 ~ 100	0 ~ 69

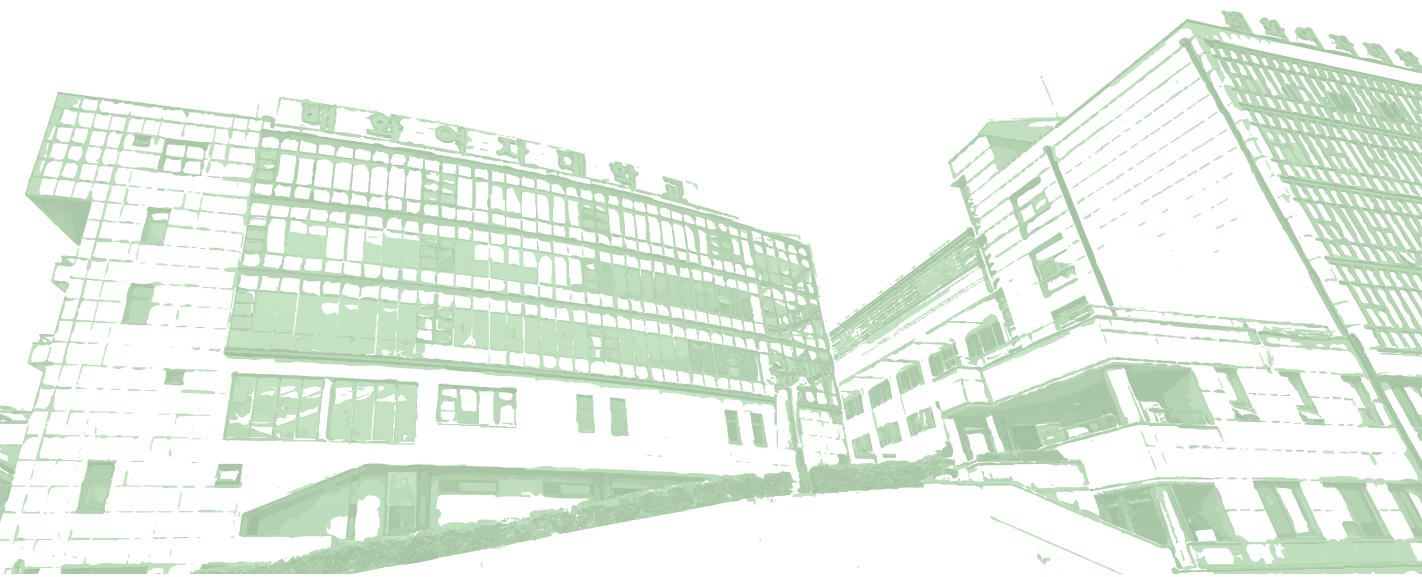
나. 특성화고교 등의 성취평가제 전문교과목에 대한 석차등급 산출방법

구분	산출방법	비고
과목별 z점수	(원점수-과목평균)/표준편차	소수점 3째자리 반올림
과목별 z점수에 대한 석차등급 산출	z점수에 의한 석차등급 조건표의 해당 석차등급 적용	(표2) z점수 구간별 석차등급 조건표 참조

(표2) z점수 구간별 석차등급표

등급	1	2	3	4	5	6	7	8	9
z점수	3.00 ~ 1.76	1.75 ~ 1.23	1.22 ~ 0.74	0.73 ~ 0.26	0.25 ~ -0.25	-0.26 ~ -0.73	-0.74 ~ -1.22	-1.23 ~ -1.75	-1.76 ~ -3.00

- ▶ z점수에 의한 석차등급 조건표는 우리 대학 입시홈페이지 자료실에서 확인가능
- ▶ z점수가 3.0을 초과할 경우 3.0으로, -3.0 미만일 경우 -3.0으로 적용함



정시모집

1. 정시 모집학과 및 모집인원
2. 정시 전형별 지원 안내
3. 정시 전형별 성적반영 방법
4. 정시 내신 및 대학수학능력시험 성적 산출 방법

1 정시 모집학과 및 모집인원

계열	학부	모집단위	수업연한	주야	입학 정원	일반전형		정원의 특별전형
						면접위주	수능위주	전문대졸이상 출업자
공학	ICT 공학부	스마트IT학과	3	주	68		3	2
		SW보안융합학과	3	주	68		3	2
인문사회	관광 융복합 학부	호텔관광과	2	주	76		3	2
		관광중국어과	2	주	60		3	2
		일본어과	2	주	40		2	2
	IT융합 비즈니스 학부	경영과	2	주	76		3	2
		세무회계과	2	주	76		3	2
		비서행정과 비서전공	2	주	70	3		2
		비서행정과 사무행정전공	2	주	40		2	2
	글로벌 비즈니스 학부	국제무역물류학과	2	주	73		3	2
		비즈니스영어과	2	주	40		2	2
	미래창의 교육학부	유아교육과	3	주	64		3	
		아동보육과	2	주	80		4	2
자연과학	문화 융복합 학부	식품영양학과	2	주	74		4	2
		조리학과 전통조리전공	2	주	70		3	2
		조리학과 외식조리디저트전공	2	주	36		2	2
		패션산업학과	2	주	76		3	2
		한복문화콘텐츠과	2	주	40		2	2
합계					1,127	3	48	34

☞ 수시모집 등록결과에 따라 정시모집 인원은 변동될 수 있음

☞ 수시 최초합격자 및 총원합격자는 등록여부에 관계없이 정시모집에 지원할 수 없음

2 정시 전형별 지원안내

일반전형(수능위주)

지원자격

- ▶ 고등학교 졸업(예정)자 또는 법령에 의하여 이와 동등 이상의 학력이 있다고 인정된 자

모집시기 및 모집인원(명)

모집시기	모집단위	모집인원	모집단위	모집인원
정시	스마트IT학과	3	국제무역물류학과	3
	SW보안융합학과	3	비즈니스영어과	2
	호텔관광과	3	유아교육과	3
	관광중국어과	3	아동보육과	4
	일본어과	2	식품영양학과	4
	경영과	3	조리학과 전통조리전공	3
	세무회계과	3	조리학과 외식조리디저트전공	2
	비서행정과 비서전공	-	패션산업학과	3
	비서행정과 사무행정전공	2	한복문화콘텐츠과	2

성적반영 비율 및 점수

- ▶ 수능 70%(700점) + 학생부 30%(300점)

성적반영 방법

학생부	<p>▶ 1학년(1,2학기), 2학년(1,2학기), 3학년 1학기 중 우수 2개 학기 학생부(교과) 100% (이수단위와 석차등급이 있는 모든 교과목 반영)</p> <p>▶ 성취평가제 교과목 성적 반영</p> <p>- 우리대학 수시모집 특성화고 전형에 지원 가능한 고교출신이며, 성취도(원점수, 과목평균, 표준편차, 수강자수)를 활용하여 z점수를 산출할 수 있는 교과목에 한함</p>
수학능력 시험성적	<p><(국어, 수학 중 최우수 영역 표준점수) + (영어 환산점수) + (탐구영역 중 최우수 1개 과목 표준점수×2)> × 1.5</p> <p>ex) ① 국어 또는 수학 108 + 영어 90 + (탐구 56×2) = 310</p> <p>② 310×1.5 = 465</p>

제출서류

구 분		제출서류
고교졸업(예정)자	▶ 2013년 2월 ~ 2021년 2월 졸업(예정)자 중 학생부 성적 온라인 제공 동의자	▶ 제출서류 없음
	▶ 학생부 온라인 제공 비동의자 ▶ 학생부 온라인 제공 비대상교 출신자 ▶ 2012년 2월 졸업자 및 그 이전 졸업자	▶ 학교생활기록부 1부
검정고시 출신자	▶ 검정고시 2015년도 1회 차 ~ 2019년 2회 차 합격자 중 검정고시 성적 온라인 제공 동의자	▶ 제출서류 없음
	▶ 검정고시 2015년도 1회 차 이전 합격자 ▶ 검정고시 2015년도 1회 차 ~ 2020년도 2회 차 합격자 중 검정고시 성적 온라인 제공 비동의자	▶ 검정고시 합격증명서 1부 ▶ 검정고시 성적증명서 1부

- ▶ 외국고교출신자는 제출서류에 대해 아포스티유(Apostille)확인서를 받거나 발행기관이 있는 국가의 영사 확인을 받아야 함

일반전형(면접위주)

지원자격

- ▶ 고등학교 졸업(예정)자 또는 법령에 의하여 이와 동등 이상의 학력이 있다고 인정된 자

모집시기 및 모집인원(명)

모집시기	모집단위	모집인원
정시	비서행정과 비서전공	3

성적반영 비율 및 점수

- ▶ 면접 60%(600점) + 수능 40%(400점) = 100%(1,000점)

면접고사

면접고사 내용	복장	준비물
▶ 전공적성 및 인성에 대한 질문과 답변 형식의 문답식 면접	<ul style="list-style-type: none"> ▶ 상의 : 면티 ▶ 하의 : 바지(청바지 포함) ▶ 운동화 착용 	<ul style="list-style-type: none"> ▶ 수험표 - 원서접수 시 사진 업로드가 되어 있지 않은 학생은 수험표 출력 후 사진 부착하여 면접고사에 응시하여야 함 ▶ 신분증(학생증, 주민등록증, 운전면허증, 여권, 청소년증) 중 택 1 - 단, 사진이 부착되어 있고 주민등록번호가 기재되어 있어야 함

수학능력 시험성적

<(국어, 수학 중 최우수 영역 표준점수) + (영어 환산점수) + (탐구영역 중 최우수 1개 과목 표준점수×2)>
ex) 국어 또는 수학 108 + 영어 90 + (탐구 56×2) = 310

제출서류

구 분		제출서류
고교졸업(예정)자	▶ 2013년 2월 ~ 2021년 2월 졸업(예정)자 중 학생부 성적 온라인 제공 동의자	▶ 제출서류 없음
	▶ 학생부 온라인 제공 비동의자 ▶ 학생부 온라인 제공 비대상교 출신자 ▶ 2012년 2월 졸업자 및 그 이전 졸업자	▶ 학교생활기록부 1부
검정고시 출신자	▶ 검정고시 2015년도 1회 차 ~ 2020년 2회 차 합격자 중 검정고시 성적 온라인 제공 동의자	▶ 제출서류 없음
	▶ 검정고시 2015년도 1회 차 이전 합격자 ▶ 검정고시 2015년도 1회 차 ~ 2020년도 2회 차 합격자 중 검정고시 성적 온라인 제공 비동의자	<ul style="list-style-type: none"> ▶ 검정고시 합격증명서 1부 ▶ 검정고시 성적증명서 1부

유의사항

- ▶ 면접고사 일정(날짜, 시간)은 수험생 본인이 원서접수 마감 이후 우리대학 입시홈페이지(www.baewha.ac.kr/ipsi)에서 신청하며, 미신청 시 임의로 시간 및 장소가 배정되며 추후 변경 불가
- ▶ 면접고사 일정(날짜 및 시간)은 개인적인 사유(타 대학 면접 등)로 변경 불가함
- ▶ 지원인원에 따라 면접고사 일정이 변동될 수 있음
- ▶ 면접 결시자는 입학사정대상자에서 제외함
- ▶ 수험표는 인터넷 접수업체 홈페이지에서 출력가능
- ▶ 안내사항 미확인으로 인한 모든 불이익은 수험생 본인의 책임이므로 유의하기 바람
- ▶ 외국고교출신자는 제출서류에 대해 아포스티유(Apostille)확인서를 받거나 발행기관이 있는 국가의 영사 확인을 받아야 함

전문대학이상 졸업자 전형

지원자격

- ▶ 전문대학 및 대학 졸업자(동등 이상 학력인정 각종학교 포함)와 2021년 2월 졸업예정자

모집시기 및 모집인원(명)

모집시기	모집단위	모집인원	모집단위	모집인원
정시	스마트IT학과	2	국제무역물류학과	2
	SW보안융합학과	2	비즈니스영어과	2
	호텔관광과	2	유아교육과	-
	관광중국어과	2	아동보육과	2
	일본어과	2	식품영양학과	2
	경영과	2	조리학과 전통조리전공	2
	세무회계과	2	조리학과 외식조리디저트전공	2
	비서행정과 비서전공	2	패션산업학과	2
	비서행정과 사무행정전공	2	한복문화콘텐츠과	2

반영성적

- ▶ 전적대학 성적 100%(120점)

성적반영 방법

- ▶ 졸업예정자의 성적 반영은 최종학기 성적까지 합산된 성적증명서를 반영함

제출서류

- ▶ 전문대학 또는 대학(동등 이상 학력인정 각종학교) 졸업(예정)증명서 1부
(4년제 대학 2년 이상 수료자인 경우는 수료증명서 1부)
- ▶ 전문대학 또는 대학(동등 이상 학력인정 각종학교) 전학년 성적증명서 1부
(4년제 대학 2년 이상 수료자인 경우는 이수한 전 교과목 성적증명서 1부)
※ 성적증명서에 반드시 전학년 평점평균(특점/만점)과 100점 만점으로 환산점수가 기재 되어야 함
※ 평생교육법에 적용되는 각종학교는 국가평생교육진흥원에서 발급받은 서류로 제출하여야 함

성적환산표

환산점수 \ 평점	4.50점 만점	4.30점 만점	4.00점 만점	100점 만점
120	4.01 이상	3.83 이상	3.56 이상	94.00 이상
116	3.76 ~ 4.00	3.59 ~ 3.82	3.34 ~ 3.55	91.17 ~ 93.99
112	3.51 ~ 3.75	3.35 ~ 3.58	3.12 ~ 3.33	88.34 ~ 91.16
108	3.26 ~ 3.50	3.12 ~ 3.34	2.90 ~ 3.11	85.51 ~ 88.33
104	3.01 ~ 3.25	2.88 ~ 3.11	2.68 ~ 2.89	82.68 ~ 85.50
100	2.76 ~ 3.00	2.64 ~ 2.87	2.45 ~ 2.67	79.85 ~ 82.67
96	2.51 ~ 2.75	2.40 ~ 2.63	2.23 ~ 2.44	77.02 ~ 79.84
92	2.26 ~ 2.50	2.16 ~ 2.39	2.01 ~ 2.22	74.19 ~ 77.01
88	2.01 ~ 2.25	1.92 ~ 2.15	1.79 ~ 2.00	71.36 ~ 74.18
84	1.76 ~ 2.00	1.68 ~ 1.91	1.56 ~ 1.78	68.53 ~ 71.35
80	1.51 ~ 1.75	1.44 ~ 1.67	1.34 ~ 1.55	65.70 ~ 68.52
76	1.26 ~ 1.50	1.20 ~ 1.43	1.12 ~ 1.33	62.87 ~ 65.69
72	1.00 ~ 1.25	1.00 ~ 1.19	1.00 ~ 1.11	60.00 ~ 62.86

유의사항

- ▶ 외국대학 학위소지자 지원 불가
- ▶ 제출서류는 입학원서 접수일자 기준 1개월 이내에 발급된 것이어야 함

3 정시 전형별 성적반영 방법

모집시기	전형구분	전형명	학과명	전형방법	전형총점	비고
정시	일반전형	▶ 수능위주	전체학과 (비서행정과 비서전공 제외)	수능 70%+학생부 30%	1,000점 (수능 700점+학생부 300점)	
		▶ 면접위주	비서행정과 비서전공	면접 60%+수능 40%	1,000점 (면접 600점+수능 400점)	면접 결시자는 입학사정대상자에서 제외
	정원의 특별전형	▶ 전문대학이상 졸업자	전체학과 (유아교육과 제외)	전적 대학 성적 100%	120점	

4 정시 내신 및 대학수학능력시험 성적 산출 방법

가. 내신성적 반영 방법

구 분	반영방법		비고
학교생활기록부가 있는 자	<ul style="list-style-type: none"> 교과성적 100% 반영함 ▶ 일반전형(수능위주) : 최고 300점, 최저 220점, 등급 간 점수 차 10점(9등급) • 학년별 반영비율 : 1학년(1,2학기), 2학년(1,2학기), 3학년 1학기 중 우수 2개 학기 학생부 성적 반영 ▶ 이수단위와 석차등급이 있는 모든 교과목 반영 • 성취평가제 교과목 성적 반영 <ul style="list-style-type: none"> - 우리대학 수시모집 특성화고 전형에 지원 가능한 고교출신이며, 성취도(원점수, 과목평균, 표준편차, 수강자수)를 활용하여 z점수를 산출할 수 있는 교과목에 한함 		<ul style="list-style-type: none"> ▶ 석차등급, 이수단위, 수강자수가 없는 과목은 제외 ▶ 등급으로 표기되지 않은 교과목은 제외('이수'/'미이수'/'-'등)
외국고교전입자 등 성적이 없는자	구분	반영방법	<ul style="list-style-type: none"> ▶ 보통교과의 체육·예술(음악/미술) 교과로 'A','B','C'로 평가되는 과목은 제외 ▶ 전체학과 수능최저학력기준 반영 없음
	1개 학기 성적만 있는 자	1개 학기 성적을 2개 학기 동일하게 반영	
	1개 학기 미만 성적만 있는 자	최하등급(9등급) 적용	
검정고시 출신자	<ul style="list-style-type: none"> • 검정고시 성적 100% 반영 • 검정고시 합격자 과목별 취득 점수에 따른 '구간별 등급표'에 의해 환산된 내신성적 반영 		
외국고교졸업자 등 고교내신이 없는 자	<ul style="list-style-type: none"> • 최하등급(9등급) 적용 		

나. 내신성적 산출 방법

구 분 (고교출업연도)		내신성적 산출 방법	
		환산평균등급 산출 방법	내신점수 총점 산출 방법
고교 성적 활용	2008년 2월 이후 졸업자 ~ 2021년 2월 졸업예정자	가. 환산등급 구하기=과목별 이수단위×등급 나. 학기별 환산평균등급 구하기=환산등급의 합÷이수단위의 합 다. 환산평균등급 구하기=(상위학기 환산평균등급+하위학기 환산평균등급) ÷ 2	<ul style="list-style-type: none"> 일반전형(수능위주) = 220+《80×{(9-환산평균등급)÷8}》
	1998년~2007년 2월 졸업자	가. 석차백분율 구하기 = (석차÷재적수)×100 ⇒ 등급표(표1)에 적용 ⇒ 등급 나. 환산등급 구하기=과목별 이수단위×등급 다. 학기별 환산평균등급 구하기 = 환산등급의 합÷이수단위의 합 라. 환산평균등급 구하기=(상위학기 환산평균등급+하위학기 환산평균등급) ÷ 2	
	1997년 2월 및 이전 졸업자	가. 석차백분율 구하기 = (석차÷재적수)×100 ⇒ 등급표(표1)에 적용 ⇒ 등급 나. 환산등급 구하기 = 과목별 이수단위×등급 다. 학기별 환산평균등급 구하기 = 환산등급의 합÷이수단위의 합 라. 환산평균등급 구하기=(상위학기 환산평균등급+하위학기 환산평균등급) ÷ 2	
검정고시 출신자		가. 과목별 등급 구하기⇒검정고시 과목별 점수를 등급표(표1)에 적용 ⇒ 등급 나. 환산등급 구하기 = 과목별 이수단위×등급 다. 환산평균등급 구하기 = 환산등급의 합÷이수단위의 합 라. 검정고시의 이수단위는 국어(4), 영어(4), 수학(4), 한국사(3), 사회(2), 과학(2), 선택과목(2) 단위로 함	
수능 점수 활용	외국고교졸업자 고교내신이 없는 자	가. 환산등급 구하기 = 과목별 이수단위×수능 영역별 등급 나. 환산평균등급 = (국어환산등급 + 수학환산등급 + 영어환산등급 + 탐구 1과목 환산등급) ÷ 4 다. 비교내신 시 수능점수의 과목별 등급을 활용하며 이수단위는 국어(4), 수학(4), 영어(4), 탐구(2) 단위로 함 (미응시 과목은 9등급을 적용)	
유의사항		<ul style="list-style-type: none"> 일반전형(수능위주) 학생부 기본점수는 220점 내신 환산점수는 소수점 6째 자리에서 반올림함 우리대학 입시홈페이지 성적산출 프로그램 메뉴 참조 	

(표1) 1997년 2월 및 이전 졸업자, 1998년~2007년 2월 졸업자, 검정고시 출신자 등급표

석차 등급	석 차 백 분 율	검정고시 점수
1	0 ~ 4.00	100
2	4.01 ~ 11.00	98 ~ 99
3	11.01 ~ 23.00	96 ~ 97
4	23.01 ~ 40.00	94 ~ 95
5	40.01 ~ 60.00	92 ~ 93
6	60.01 ~ 77.00	90 ~ 91
7	77.01 ~ 89.00	80 ~ 89
8	89.01 ~ 96.00	70 ~ 79
9	96.01 ~ 100	0 ~ 69

다. 특성화고교 등의 성취평가제 전문교과목에 대한 석차등급 산출방법

구분	산출방법	비고
과목별 z점수	(원점수-과목평균)/표준편차	소수점 3째자리 반올림
과목별 z점수에 대한 석차등급 산출	z점수에 의한 석차등급 조건표의 해당 석차등급 적용	(표2) z점수 구간별 석차등급 조건표 참조

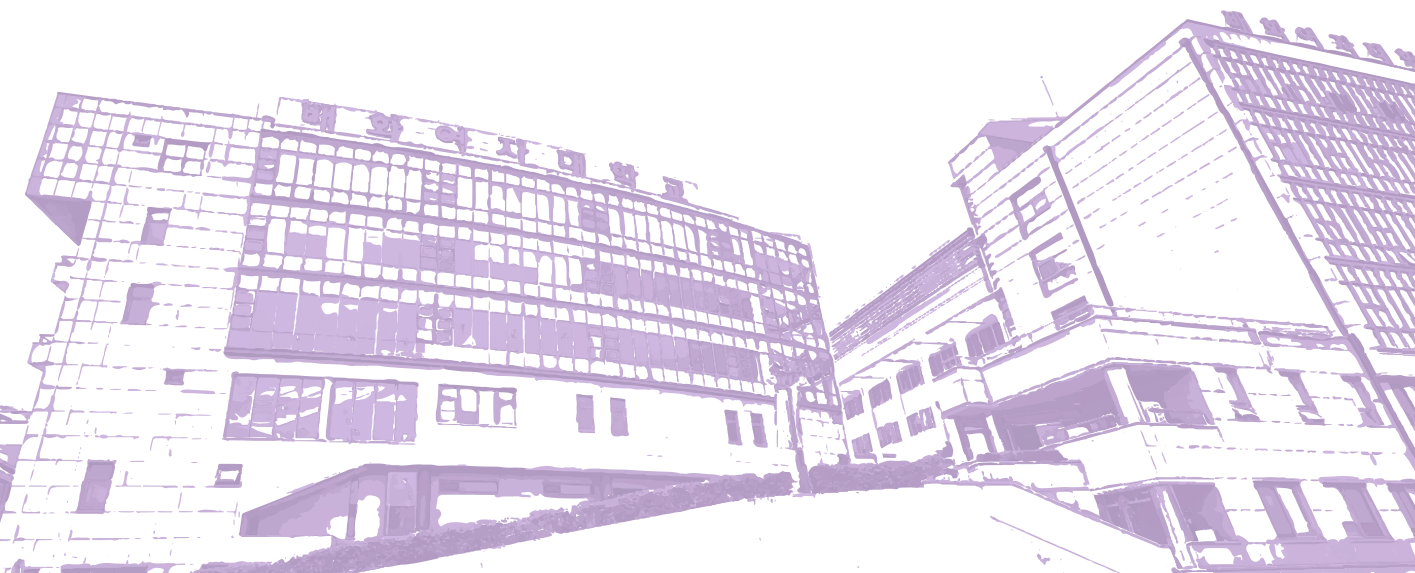
(표2) z점수 구간별 석차등급표

등급	1	2	3	4	5	6	7	8	9
z점수	3.00 ~ 1.76	1.75 ~ 1.23	1.22 ~ 0.74	0.73 ~ 0.26	0.25 ~ -0.25	-0.26 ~ -0.73	-0.74 ~ -1.22	-1.23 ~ -1.75	-1.76 ~ -3.00

- ▶ z점수에 의한 석차등급 조건표는 우리대학 입학홈페이지 자료실에서 확인가능
- ▶ z점수가 3.0을 초과할 경우 3.0으로, -3.0 미만일 경우 -3.0으로 적용함

라. 대학수학능력시험 성적 반영 방법

점수활용지표		수능시험 영역별 반영									
		국어	수학		영어	탐구	한국사				
			가형	나형		사회 · 과학 · 직업					
표준점수		국어, 수학 중 최우수 1개 영역			등급별 점수	최우수 1개 과목		동점자 처리기준			
		※ 영어 등급별 점수									
		등급	1	2	3	4	5	6	7	8	9
		점수	100	95	90	86	82	79	76	74	72
산출방법	일반전형 (수능위주)	$\langle (\text{국어, 수학 중 최우수 영역 표준점수}) + (\text{영어 환산점수}) + (\text{탐구영역 중 최우수 1개 과목 표준점수} \times 2) \rangle \times 1.5$ ex) ① 국어 또는 수학 108 + 영어 90 + (탐구 56×2) = 310 ② 310×1.5 = 465									
	일반전형 (면접위주)	$\langle (\text{국어, 수학 중 최우수 영역 표준점수}) + (\text{영어 환산점수}) + (\text{탐구영역 중 최우수 1개 과목 표준점수} \times 2) \rangle$ ex) 국어 또는 수학 108 + 영어 90 + (탐구 56×2) = 310									



공통 안내사항

1. 사정원칙
2. 합격자 발표 및 충원 안내
3. 지원자 유의사항
4. 관련서류 제출 방법
5. 입학포기 및 등록금 반환 안내
6. 전형료 환불 및 반환
7. 기타 안내

1 사정원칙

가. 동점자 처리기준

모집시기	전형구분	동점자 처리기준
정시	일반전형 (수능,면접위주)	① 대학수학능력시험성적이 높은 자 * 정시모집 일반전형(수능위주, 면접위주)만 해당 ② 대학수학능력시험 한국사 성적이 높은 자 * 정시모집 일반전형(수능위주, 면접위주)만 해당
	일반전형 (면접위주)	③ 상위 학기 학생부 성적의 환산평균등급이 높은 자 ④ 하위 학기 학생부 성적의 환산평균등급이 높은 자 ⑤ 학생부 이수단위 합이 높은 자 ⑥ 학생부 이수과목 수가 많은 자 ⑦ 상위 학기 학생부(학생부, 검정고시) 성적의 상위 5개 과목 환산평균등급 상위자 ⑧ 하위 학기 학생부(학생부, 검정고시) 성적의 상위 5개 과목 환산평균등급 상위자 ⑨ 상위 학기 학생부 성적의 원점수 평균 상위자 ⑩ 하위 학기 학생부 성적의 원점수 평균 상위자 ⑪ 2학년 전체 재적생수가 많은 자 ※ 검정고시 출신자는 상위 항목 적용 후에도 동점자 발생 시 아래 기준 적용 가) 이수단위 적용 환산 총점수가 높은 자 나) 취득성적 총점이 높은 자 다) 국어, 영어, 수학 과목 합산 취득 총점수가 높은 자 라) 국사 과목 취득 점수가 높은 자 마) 사회 과목 취득 점수가 높은 자 바) 과학 과목 취득 점수가 높은 자 사) 선택 과목 취득 점수가 높은 자
수시	일반고	
	특성화고	
	특기자	
	농·어촌	
	기초생활수급자 및 차상위	
수시 및 정시	특성화고졸 재직자	
	전문대학이상 졸업자	① 120점 만점으로 환산한 점수가 높은 자 ② 전체 백분위 점수가 높은 자 ③ 최종학기 평점평균이 높은 자 ④ 총 취득학점이 높은 자 ⑤ 최근 졸업(예정)자
수시	재외국민 및 외국인	
	전 교육과정 해외이수자	① 전형총점(가산점 포함) 점수가 높은 자 ② 고교재학기간의 결석일수가 적은 자(결석일수가 표기 되지 않은 경우 성적이 없는 과목 수에 따라 결석일수 1일 산정) ③ 최근 졸업(예정)자
	북한이탈주민	

나. 전형별 미충원 및 미등록 시 충원기준

전형구분	전형명	충원기준
일반전형 (수시)	일반전형(면접위주) *비서행정과 비서전공	미등록 등으로 인하여 결원이 발생한 경우에는 성적 순위의 차순위자로 우선 충원하고, 미충원 시 정시모집 일반전형(면접위주)으로 이월하여 선발함
	일반전형(면접위주) *조리학과 외식조리디저트전공	미등록 등으로 인하여 결원이 발생한 경우에는 종합성적 순위의 차순위 자로 우선 충원하고, 미충원 시 정시모집 일반전형(수능위주) 이월하여 선발함
정원내 특별전형 (수시)	일반고	
	특성화고	미등록 등으로 인하여 결원이 발생한 경우에는 종합성적 순위의 차순위 자로 우선 충원하고, 미충원 시 정시모집 일반전형(수능위주) 이월하여 선발함
	특기자	
일반전형 (정시)	일반전형(수능위주)	미등록 등으로 인하여 결원이 발생한 경우에는 성적 순위의 차순위자로 우선 충원하고, 미충원 시 추가(자율)모집하여 학생부(100%) 성적상위자 순으로 충원함
	일반전형(면접위주) *비서행정과 비서전공	미등록 등으로 인하여 결원이 발생한 경우에는 성적 순위의 차순위자로 우선 충원하고, 미충원 시 추가(자율)모집하여 학생부(100%) 성적상위자 순으로 충원함
정원의 특별전형 (수시, 정시)	농·어촌	
	기초생활수급자 및 차상위	미등록 등으로 인하여 결원이 발생한 경우에는 종합성적 순위의 차순위 자로 우선 충원하고, 미충원 시 정시모집으로 이월하여 선발하며, 정시모집 미충원 시 추가(자율)모집하여 성적상위자 순으로 충원함
	특성화고졸재직자	
	전문대학이상 졸업자	

☞ 모집시기별 결원이 발생된 경우에는 다른 모집시기로 이월하여 선발함

☞ 모집요강에 명시되지 않은 사항은 우리대학 입학전형관리위원회에서 결정함

2 합격자발표 및 충원 안내

1. 합격자발표는 개별통지 하지 않고 우리대학 입시홈페이지 및 ARS로 발표하므로 수험생은 합격여부를 필수로 확인해야함
※ ARS번호 : 단독 060-700-2333, 공용 060-700-3311(학교코드 30번)
※ ARS 사용 시 수수료가 발생하며, 수수료는 본인 부담임
2. 합격자는 우리대학 입시홈페이지에서 합격통지서 및 등록금고지서를 출력하여 본인의 성명과 수험번호, 학과명, 생년월일, 등록금액 및 등록금 납부계좌를 반드시 확인
3. 등록기간 내에 등록을 하지 않을 경우 입학의사가 없는 것으로 간주하며 미등록으로 처리됨
4. 제출한 서류(학교생활기록부 등)의 위조, 변조 사실이 발견될 경우 입학을 취소함
5. 입학이 허가된 경우에도 허위 등 부정행위, 불법행위로 합격 또는 입학한 사실이 확인될 경우 합격 또는 입학을 취소함
6. 수시모집에 합격한 자는 등록확인 예치금(300,000원)을 납부 후 나머지 금액은 총 등록금이 확정된 후 정시모집 합격자들의 등록기간에 납부해야 하며 미납 시 미등록(등록포기)으로 처리됨
7. 추가합격은 입시총점 성적순위에 따른 예비합격자 순위에 의거 녹취시스템을 이용한 전화만으로 개별 통보하므로 이 기간 중에 연락이 가능한 연락처를 입학원서에 기재하여야 하며 연락이 되지 않아 발생하는 불이익은 수험생 본인에게 책임이 있음(추가합격 통보 시 우편, 전보 등 기타 연락수단은 활용하지 않음)
8. 수험기간 중 연락처가 변경 되면 우리대학 입학지원팀(02-397-0541~2)으로 신고하여야 하며 미신고, 미수신 불통 등으로 인하여 연락이 두절되어 수험생에게 불리하게 될 경우 이에 대한 책임은 수험생에게 있음

3 지원자 유의사항

1. 전문대학은 수시모집 시 지원 횟수에 제한이 없음
2. 수시 최초합격자 및 충원합격자는 등록여부에 관계없이 정시모집에 지원할 수 없음
3. 우리대학은 건학이념인 기독교 정신을 바탕으로 하여 전인교육을 실시함
(입학생은 정해진 수업연한에 따라 기독교 관련 과목 수강 및 1학년(1,2학기) 학생예배에 참석하여야 함)
4. 우리대학은 장애인을 위한 특수 교육시설이 경우에 따라서 미흡할 수 있으므로 입학원서 접수 전 교무처에서 상담 후 지원 여부를 결정하여야 함
5. 장애수험생의 경우 수험의 편의를 위하여 교육기관 내에서 보조인력 및 이동용 보장구 제공 가능함
6. 기타 자세한 사항은 우리대학 교무처 입학지원팀으로 문의하기 바람
 - 주소 : (03039) 서울특별시 종로구 필운대로 1길 34 배화여자대학교 교무처 입학지원팀(기념관 1층)
 - 전화 : (02) 397-0541 ~ 2
 - 팩스 : (02) 737-7260
 - 입시 홈페이지 : www.baewha.ac.kr/ipsi (각종서식은 입시홈페이지에서 다운로드 가능)

4 관련서류 제출 방법

1. 전형별 제출서류는 반드시 제출기준일을 준수하여야 함
2. 제출서류 우측 하단에 지원학과 및 수험번호를 기입(자격증 제외)하여 직접방문 또는 등기우편으로 우송하여야 함
(제출처 : 우편번호 (03039) 서울특별시 종로구 필운대로 1길 34 배화여자대학교 교무처 입학지원팀)
3. 제출된 서류는 일체 반환하거나 수정할 수 없음
4. 제출서류를 정해진 기간 내에 제출하지 않거나, 자격요건 등 결격사유 발생 시 입학사정에서 제외함
5. 학교생활기록부 사본 제출 시 위변조 사실이 발견될 경우 입학이 취소됨

5 입학포기 및 등록금 반환 안내

1. 타 대학 합격 또는 개인사정에 의하여 입학을 포기할 경우에는 우리대학 입시홈페이지에서 입학포기 신청을 하여야 함
2. 입학포기 신청은 2021.02.26(금) 16시까지 가능하며 이후에는 자퇴 처리됨
3. 토, 일요일 및 공휴일은 환불이 불가함
4. 반환계좌는 원서 접수 시 작성한 계좌를 원칙으로 함
5. 자퇴처리에 따른 등록금 반환은 “대학등록금에관한규칙” 제6조 등록금 반환 기준을 적용함

사유발생 시기	반환금액
입학일 또는 당해학기 개시일 전일까지	납입금 전액
학기개시일 30일 경과 전	수업료의 6분의 5 해당액
학기개시일 30일이 경과한 날부터 60일 경과 전	수업료의 3분의 2 해당액
학기개시일 60일이 경과한 날부터 90일 경과 전	수업료의 2분의 1 해당액
학기개시일 90일 경과 후	반환하지 아니함

※ 우리대학 규정 변경 시 변경된 규정을 따름

6 전형료 환불 및 반환

1. 원서접수 이후(전형료 결제 완료 후)에는 접수된 서류, 원서접수 수수료 및 전형료를 반환하지 않음
(단, 천재지변이나 질병 등 부득이한 사유로 응시가 불가능한 경우 전형료의 일부를 반환할 수 있으며, 지원자격 미달자는 인터넷 원서접수 수수료를 제외한 전형료를 환불함)
2. 전형료 수입 대비 지출에 따른 잔액이 발생할 경우 고등교육법 시행령 제42조의3제3항에 의거 전형료를 납부한 수험생에게 해당 학년도 4월 말일까지 납부한 전형료에 비례하여 반환할 수 있음
 - 가. 입학전형료 반환 시 반환 대상자가 학교를 직접 방문하는 방법과 반환 대상자가 지정하는 금융기관의 계좌로 이체하는 방법을 선택할 수 있음
 - 나. 계좌이체 시 금융기관 전산망을 이용하는데 드는 비용을 차감하고 반환할 수 있으며, 금융기관 전산망을 이용하는데 드는 비용이 반환할 금액 이상이면 반환하지 않을 수 있음
 - 다. 전형료 반환 시 입학원서 상의 계좌정보가 불일치하는 경우가 발생하므로 해당 학년도 4월 말일까지는 원서상의 계좌번호를 유지하기 바람

7 기타 안내

1. 2020학년도 등록금(2021학년도 등록금 미확정)

계열	입학금	수업료	계
공학	455,000원	3,270,000원	3,725,000원
인문사회	455,000원	2,660,000원	3,115,000원
자연과학	455,000원	3,014,000원	3,469,000원

2. 상담문의

상담 내용	담당부서	연락처	비고
입학상담	교무처 입학지원팀	02-397-0541~2	
등록, 등록금 납부	총무처 회계팀	02-399-0857	
장학금, 학자금대출	학생지원처	02-399-0732	

3. 학과사무실 안내

학과명	주야	전화번호	위치
식품영양학과	주간	02-399-0768	복지관 1층
유아교육과	주간	02-399-0781	복지관 1층
스마트IT학과	주간	02-399-0825	목련관 1층
조리학과 (전통조리전공, 외식조리디저트전공)	주간	02-399-0816	복지관 1층
비즈니스영어과	주간	02-399-0788	복지관 1층
일본어과	주간	02-399-0795	복지관 1층
비서행정과 (비서전공, 사무행정전공)	주간	02-399-0820	복지관 1층
관광중국어과	주간	02-399-0829	복지관 1층
국제무역물류학과	주간	02-399-0776	복지관 1층
패션산업학과, 한복문화콘텐츠과	주간	02-399-0847	복지관 1층
경 영 과	주간	02-399-0762	복지관 1층
세무회계과	주간	02-397-0567	복지관 1층
아동보육과	주간	02-397-0601	복지관 2층
SW보안융합학과	주간	02-399-0875	목련관 1층
호텔관광과	주간	02-399-0870	복지관 1층

대입전형자료(학생부, 검정고시, 수능성적 자료) 제출

대입전형자료(학생부, 검정고시, 수능성적) 온라인 제공	1. 제공개요 : 대입전형자료 온라인제공에 동의한 자에 한하여 대입전형자료를 지원 대학에 온라인으로 송부 2. 제공자료 : 학교생활기록부, 검정고시 자료, 대학수학능력시험 자료 3. 제공대상	
	구 분	대 상
	학교생활기록부	▶ 2013, 2014, 2015, 2016, 2017, 2018, 2019, 2020년도 졸업자 및 2021년도 졸업예정자 중 온라인 제공 대상교 출신자
	검정고시 합격증명서 및 성적증명서	▶ 2015년 1회 차 ~ 2020년 2회 차 까지(6년) (단, 수시모집의 경우 2020년 1회 차 시험까지만 제공) ▶ 검정고시출신자 온라인 제공 신청 기간 - 수시 : 2020.09.21.(월) ~ 2020.12.07.(월) - 정시 : 2021.01.06.(수) ~ 2021.02.28.(일)
	대학수학능력시험 성적자료	▶ 2021학년도 수능 응시자 ▶ 원서를 제출하는 것으로 수능 성적자료 온라인 제공에 동의하는 것으로 간주함
학교생활기록부 및 검정고시 제출 대상자	1. 학교생활기록부 : 온라인제공 비동의자, 온라인제공 비대상교 출신자, 2012년 2월 졸업자 및 그 이전 졸업자는 학교생활기록부 사본(직인 날인) 반드시 제출 2. 검정고시 : 대입전형자료 온라인 제공에 동의하지 않은 지원자 및 온라인 제공 서비스 비대상자는 원서접수 시 해당 증명서를 반드시 제출 ▶ 온라인 제공 서비스 비대상자 : 대국민서비스 홈페이지에서 온라인 제공 서비스를 신청하지 않은 자, 공인인증서 미소지자, 2015년 이전 합격 정보를 대입전형자료로 사용하고자 하는 자	

대입 복수지원 및 이중등록 위반 주의

관련근거	고등교육법시행령 제42조
<p>▶ 수시모집에 합격한 자는 수시모집 등록기간에만 등록처리하며, 수시모집에 복수합격한 자는 수시모집 등록기간 내에 총원합격 대학을 포함하여 1개 대학에만 등록함(예치금 가등락을 정식등록으로 처리함)</p> <p>▶ 수시모집 대학(산업대학, 교육대학, 전문대학 포함)에 합격한 자(최초합격자 및 총원합격자)는 등록여부에 관계없이 “정시모집 및 추가모집”에 지원할 수 없음</p> <p>▶ 수시 및 정시모집 합격자가 총원합격자 발표기간 중 다른 대학의 총원합격 통보를 받은 경우 합격자는 등록을 원하지 않는 대학에 등록 포기서를 제출하여야 함</p> <p>▶ 전문대학의 수시모집에 합격한 자는 대학(교육대학, 산업대학 포함)이 실시하는 다른 모집 시기에 지원할 수 없으며, 대학(교육대학, 산업대학 포함)의 수시모집에 합격한 자도 전문대학이 실시하는 다른 모집 시기에 지원할 수 없음</p> <p>▶ 4년제 이상 정시모집 대학 중 시험기간 군이 같은 대학에 복수지원 금지(일반전형과 특별전형간 포함) - 산업대학 및 전문대학의 경우 군별 모집을 하지 않으므로 정시기간 중 군별 복수지원금지에 해당하지 않음</p> <p>▶ 4년제 이상 정시모집 대학에 합격·등록한 상태에서 4년제 이상 추가모집 대학에 복수지원 금지(산업대학 및 전문대학 제외)</p> <p>▶ 최종적으로 2개 이상의 대학에 이중 등록 금지(산업대학·교육대학·전문대학 포함, 매년 3월 1일 기준)</p> <p>※ 특별법에 의해 설립된 대학은 복수지원 및 이중등록 금지 규정에 해당되지 않음</p> <p>※ 지원방법위반규정과 관련 없는 학교 - 육·해·공군사관학교, 경찰대학, 한국방송통신대학교, 전공대학(백석예술대학, 국제예술대학, 정화예술대학), 한국과학기술원, 한국농업대학, 한국예술종합학교, 한국폴리텍대학, 한국전통문화학교 등</p>	

개인정보자료 활용 동의

입학원서 접수 시 수집한 개인정보(성명, 주민등록번호, 전화번호, 이메일주소, 계좌정보 등)는 입학전형 목적 이외의 용도로 사용하지 않습니다. 다만, 최종합격자의 개인정보는 본교의 학적부 생성, 학사업무(통계, 장학금 등)를 위한 자료로 활용하므로 입학원서 접수 시 개인정보의 수집, 이용에 대한 지원자의 동의가 필요합니다.

충원합격자 발표 유의사항

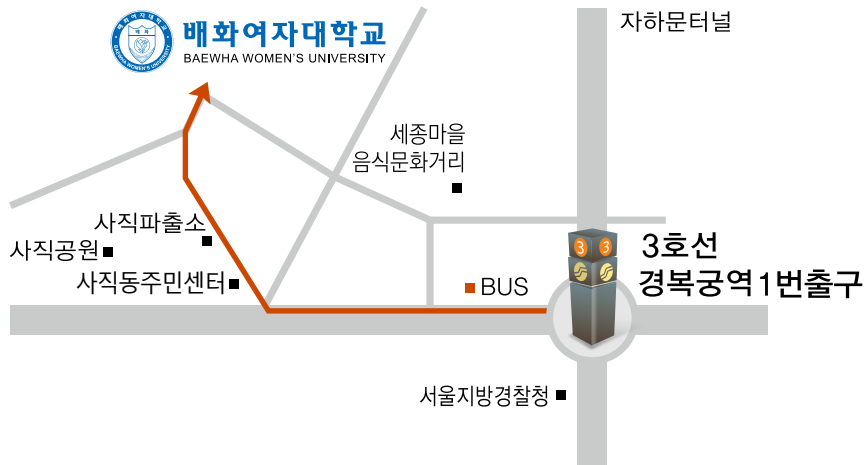
가. 충원 합격자 발표 시 다음의 경우 등록의사가 없는 것으로 간주하여 별도의 추가 연락 없이 불합격 처리함

- ▶ 연락처 입력 오류, 변경사항 미수정 등으로 결번이거나 전화 통화 연락이 되지 않는 경우
- ▶ 전화 통보 시 5회 이상 부재중이거나 연락이 되지 않는 경우
- ▶ 전화 통화는 되었으나 5회 이상 전화 통화 시까지 등록여부를 미결정한 경우
- ▶ 등록금 납부기간까지 등록금을 납부하지 않은 경우
※ 충원합격자가 연락두절 등으로 충원합격 통보가 되지 않은 경우에도 등록 포기자로 간주하여 불합격 처리하며 정시모집에 지원할 수 없음(통화내용은 녹취되어 분쟁 발생 시 사실확인 자료로 사용될 수 있음)

나. 충원 합격 통보를 받은 예비합격 순위자는 등록 또는 미등록 의사를 표시하여야 하며, 미등록 의사를 표시 하면 충원 불합격자로 처리되고 변경할 수 없음

다. 수시모집 최초 합격자 및 충원 합격자는 등록 여부에 관계없이 "정시모집 및 추가모집"에 지원할 수 없음

배화여대 찾아오는 길



- 셔틀버스 운행시간(경복궁역 1번 출구 앞)
주간 08:35 ~ 09:55 야간 17:30 ~ 19:00
- 지하철 이용시
3호선 경복궁역 1번 출구
- 버스 이용시
광역버스 : 9703, M7129
간선버스 : 171, 272, 601, 606, 700, 707, 708, 710
지선버스 : 1020, 1711, 7016, 7018, 7022, 7025, 7212
녹색순환버스 : 01B

전년도 입시결과

2020학년도 수시1차 입시결과(정원내)

학과명	주야	일반전형(면접위주)			일반고졸입자전형			특성화고졸입자전형			경력자및특기자전형		
		경쟁률	내신 최저 등급	내신 평균 등급	경쟁률	내신 최저 등급	내신 평균 등급	경쟁률	내신 최저 등급	내신 평균 등급	경쟁률	내신 최저 등급	내신 평균 등급
스마트IT과	주간				8.6	5.2	4.6	9.3	4.1	3.3			
정보보호과	주간				5.8	5.8	4.8	12.5	4.1	3.3			
유아교육과	주간				16.9	3.9	3.3	17.0	2.9	2.4			
비서행정과	주간	5.5	5.9	5.0							4.0	5.5	5.7
국제무역과	주간				9.4	5.2	4.6	5.7	4.8	3.5	9.0	6.0	5.7
경영과	주간				7.2	6.4	4.6	7.2	5.4	3.3	6.0	3.7	3.9
세무회계과	주간				7.0	6.2	4.3	13.9	3.3	2.7			
비즈니스영어과	주간				7.3	5.1	4.3	5.8	4.6	3.5			
비즈니스일본어과	주간				8.2	5.9	4.5	8.0	5.9	3.7	8.2	5.1	4.7
비즈니스중국어과	주간				7.7	5.4	4.3	9.4	5.2	3.6	22.0	5.3	4.5
아동보육과	주간				11.5	5.4	4.5	11.0	4.7	3.6			
글로벌관광과	주간				10.2	5.1	4.1	13.8	3.2	2.7			
식품영양과	주간				7.7	6.0	4.4	12.2	4.3	3.1			
전통조리과	주간				7.3	5.4	4.3	5.7	3.9	3.0			
패션산업과	주간				9.9	5.3	4.5	9.3	3.9	3.2			
전통조리과	야간				5.0	7.5	5.2	7.7	4.1	3.1			
패션산업과	야간				8.7	6.4	5.5	5.5	5.9	4.5			

2020학년도 수시2차 입시결과(정원내)

학과명	주야	일반전형(면접위주)			일반고졸입자전형			특성화고졸입자전형			경력자및특기자전형		
		경쟁률	내신 최저 등급	내신 평균 등급	경쟁률	내신 최저 등급	내신 평균 등급	경쟁률	내신 최저 등급	내신 평균 등급	경쟁률	내신 최저 등급	내신 평균 등급
스마트IT과	주간				7.9	5.2	4.3	5.5	4.0	3.2			
정보보호과	주간				9.1	4.7	4.2	6.0	4.5	3.5			
유아교육과	주간				13.3	4.0	3.3	11.0	2.8	2.5			
비서행정과	주간	5.6	6.3	5.2							4.0	6.2	5.8
국제무역과	주간				8.5	5.2	4.3	6.5	4.0	3.0	7.0	5.3	5.1
경영과	주간				9.3	5.5	4.5	5.7	4.0	3.0	8.0	3.8	3.8
세무회계과	주간				7.6	5.3	4.0	9.4	3.4	2.7			
비즈니스영어과	주간				9.6	4.7	4.0	7.0	3.9	3.4	8.5	6.8	5.3
비즈니스일본어과	주간				6.3	5.5	4.4	4.6	5.3	3.8	7.8	5.8	4.9
비즈니스중국어과	주간				6.4	5.1	4.4	7.2	4.1	3.3	9.0	4.6	4.4
아동보육과	주간				8.9	5.3	4.5	6.4	4.7	3.6			
글로벌관광과	주간				8.7	4.8	3.9	6.8	4.0	3.3	7.5	6.9	5.0
식품영양과	주간				7.9	5.2	4.2	6.3	4.0	3.2			
전통조리과	주간				6.7	5.3	4.6	5.3	4.2	3.4	7.0	3.6	3.2
패션산업과	주간				9.1	5.3	4.5	12.5	4.2	3.3	4.0	3.5	3.5
전통조리과	야간				5.0	7.6	5.8	3.5	4.6	3.8			
패션산업과	야간				9.4	6.6	5.4	4.8	5.5	4.4			

2020학년도 수시2차 입시결과(정원외)

학과명	주야	기초생활수급자전형			농어촌전형		
		경쟁률	내신최저등급	내신평균등급	경쟁률	내신최저등급	내신평균등급
스마트IT과	주간	3.0	5.7	4.5	3.0	6.8	6.3
정보보호과	주간	2.7	6.5	5.8			
유아교육과	주간	4.3	4.7	4.2	4.0	2.7	2.7
비서행정과	주간	2.7	5.9	4.3	3.5	6.1	4.9
국제무역과	주간	5.0	5.8	4.7	5.0	4.6	4.6
경영과	주간	3.0	5.4	4.3	5.0	6.8	5.8
세무회계과	주간	4.0	4.5	3.8	2.5	5.5	4.7
비즈니스영어과	주간	4.8	5.2	4.6	4.0	4.9	4.7
비즈니스일본어과	주간	4.3	6.0	4.9	3.0	6.4	5.5
비즈니스중국어과	주간	5.0	5.5	4.6	4.0	5.3	4.7
아동보육과	주간	7.3	5.0	4.5	3.0	5.6	4.6
글로벌관광과	주간	5.3	6.4	4.1	4.0	4.9	5.8
식품영양과	주간	3.3	7.1	5.2	8.0	4.3	4.1
전통조리과	주간	4.0	6.1	5.8	3.0	4.9	4.9
패션산업과	주간	5.3	6.0	4.9	4.5	5.3	4.9
전통조리과	야간	4.0	5.5	5.5			
패션산업과	야간	4.5	6.1	5.8			

2020학년도 정시 입시결과(정원내)

학과명	주야	일반전형(수능위주)					일반전형(학생부위주)			일반전형(면접위주)		
		경쟁률	최종합격자 성적		합격자 평균		경쟁률	내신최저등급	내신평균등급	경쟁률	최종합격자 성적	
			내신등급	수능점수	내신평균등급	수능평균점수					수능점수	수능평균점수
스마트IT과	주간	17.3	5.2	457.5	5.2	468.2						
정보보호과	주간	17.1	5.8	465.0	4.8	471.3						
유아교육과	주간	26.3	4.0	468.0	4.7	486.6						
비서행정과	주간									3.4	269.0	279.2
국제무역과	주간	16.7	5.5	472.5	4.9	478.7	8.5	5.9	4.1			
경영과	주간	19.4	3.9	441.0	4.8	458.6	11.0	4.1	3.2			
세무회계과	주간	18.4	5.4	469.5	4.7	476.9						
비즈니스영어과	주간	20.8	4.6	475.5	4.7	483.3	28.0	4.3	3.7			
비즈니스일본어과	주간	13.4	6.8	451.5	5.1	455.0	14.0	3.3	3.3			
비즈니스중국어과	주간	17.6	5.4	460.5	4.7	470.9	12.5	4.8	3.4			
아동보육과	주간	15.8	5.2	435.0	5.4	452.8						
글로벌관광과	주간	15.6	5.4	468.0	4.9	481.2						
식품영양과	주간	20.7	7.3	481.5	5.6	474.8						
전통조리과	주간	8.2	5.7	453.0	5.1	467.8	10.5	3.9	3.6			
패션산업과	주간	24.8	6.8	477.0	5.4	471.6						
전통조리과	야간	9.5	5.7	385.5	6.3	405.0	8.0	5.0	4.4			
패션산업과	야간	15.7	8.8	342.0	6.4	421.8	12.0	5.7	5.3			

※ 수능성적 산출방법

- 예시(면접위주) : [국어 또는 수학 108점 + 영어 90점 + (탐구 56점×2)=310점
- 예시(수능위주) : [국어 또는 수학 108점 + 영어 90점 + (탐구 56점×2)=310점]×1.5=465점