

KEY to the Future, DMU

**미래의 시작,  
동양미래대학교**

**2021학년도 수시모집요강**



구) 동양공업전문대학  
**동양미래대학교**  
DONGYANG MIRAE UNIVERSITY

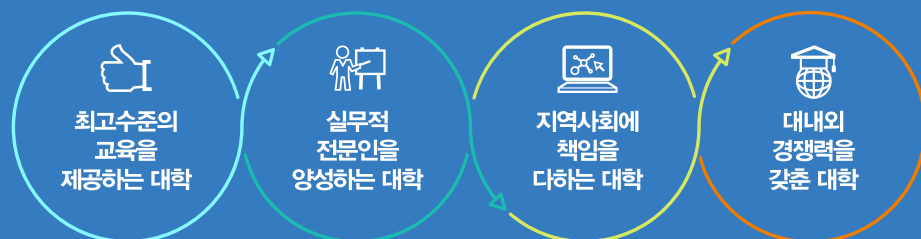
08221 서울특별시 구로구 경인로 445  
TEL 02.2610.5201~3 FAX 02.2610.5200  
www.dongyang.ac.kr



**동양미래대학교**  
DONGYANG MIRAE UNIVERSITY

# 내일의 기술을 배웁니다

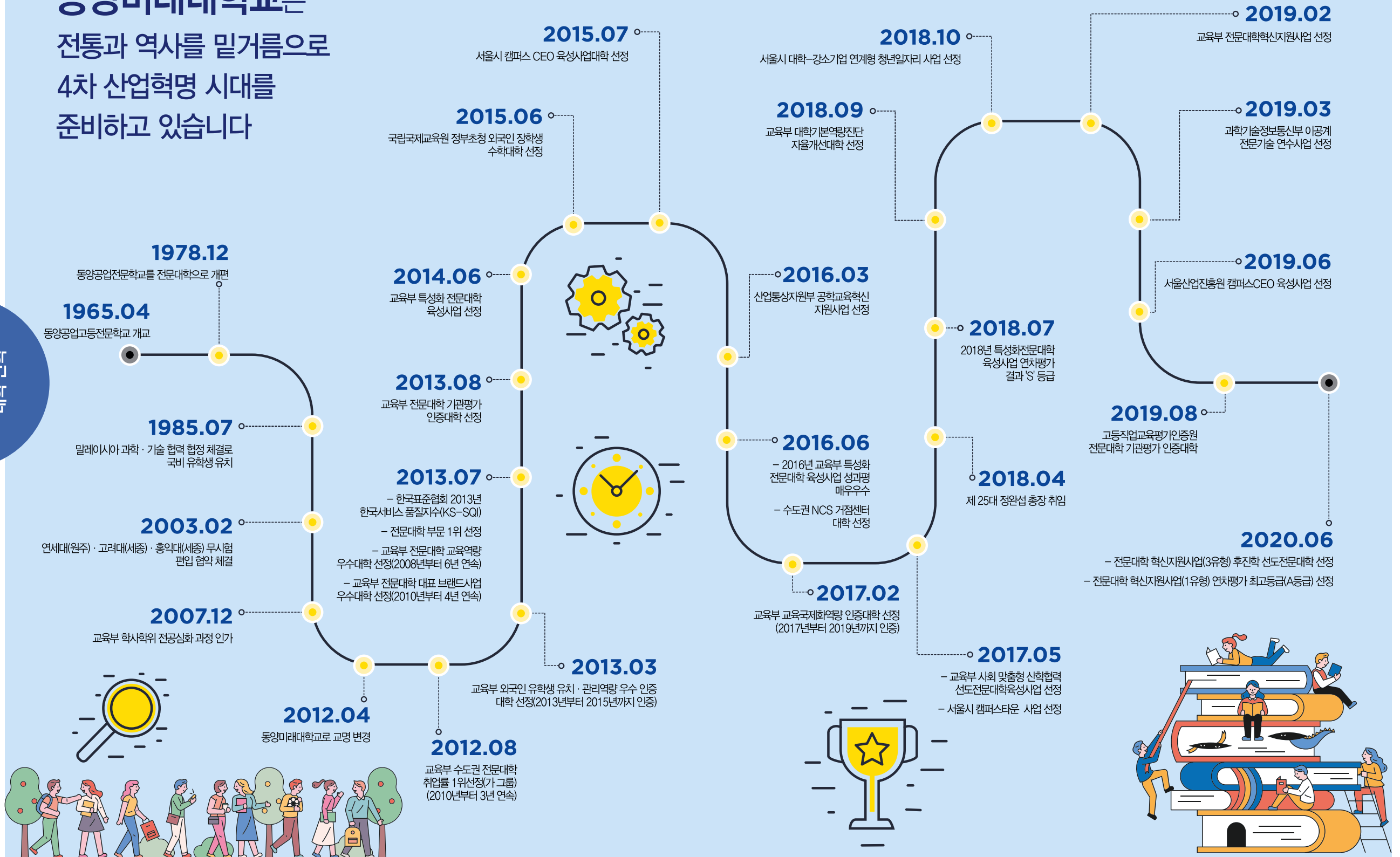
산업 기술 분야의 전문 지식과 바른 인성을 통해  
인류 사회에 봉사할 전문직업인을 양성하는 대학!  
동양미래대학교는 내일의 기술을 만들어갑니다.



## CONTENTS

<b>04 대학 연혁</b>	<b>10 장학&amp;글로벌 프로그램</b>	<b>16 수시모집요강 안내</b>
<b>06 대학 비전</b>	<b>12 취업&amp;진학 프로그램</b>	<b>42 학과 안내</b>
<b>08 대학 성과</b>	<b>14 주요사항</b>	<b>47 대학 위치 및 캠퍼스 맵</b>

# 동양미래대학교는 전통과 역사를 밑거름으로 4차 산업혁명 시대를 준비하고 있습니다





# 오늘의 가능성에 미래의 가치를 더합니다

# 동양미래대학교

## 사명과 비전



### 설립이념

홍익인간의 교육이념 아래  
성실, 근검, 박애의 정신을  
갖춘 인간을 기른다.



### 교시

積財千萬不如薄技在身  
몸에 지닌 작은 기술이 천만금의  
재산보다 낫다.



### 미션

창의적이고 슬기로운  
전문직업인을 양성한다.



### 비전

전문성과 인성의 산실,  
최고의 직업교육선도대학



## 발전계획

### 발전목표

산업 기술 분야의 전문적인 지식·기술을  
교수하고 건전한 직업 윤리관을 갖추도록  
인성교육을 강화하여, 국가 산업 발전에  
이바지하고 인류 사회에 봉사할 창의적이고  
슬기로운 지도자급 전문직업인을 양성한다

### 발전전략

- 최고수준의 교육을 제공하는 대학
- 실무적 전문인을 양성하는 대학
- 지역사회에 책임을 다하는 대학
- 대내외 경쟁력을 갖춘 대학





수많은 정부주도사업에서 우수한 평가로  
최우수 혁신대학으로 나아가고 있습니다

교육부  
대학 기본역량 진단  
자율개선대학 선정  
(2018)

교육부 사회맞춤형  
산학협력 선도전문대학  
육성사업 선정  
(2017 ~ 2021)

교육부  
교육국제화역량  
인증대학 선정  
(2017 ~ 2019)

서울시 캠퍼스  
CEO 육성사업 선정  
(2015 ~ 2018)



교육부 특성화  
전문대학 육성사업 선정  
(2014 ~ 2018)

교육부 전문대학  
혁신지원사업 선정  
(2019 ~ 2021)

교육부 후진학  
선도전문대학사업 선정  
(2020 ~ 2021)

고등직업교육평가인증원  
전문대학 기관평가  
인증 대학  
(2013 ~)



## 정부기관의 재정지원 사업 평가 결과 현황

### 교육부

83억

전문대학 특성화사업  
(2004~2008)

81억

사회맞춤형사업  
(2017~2021)

266억

특성화 전문대학 육성사업  
(2014~2018)

145억

교육역량 강화사업  
(2008~2013)

27억

대표브랜드 학과사업  
(2011~2013)

10억

공학기술교육혁신사업  
(2011~2020)

### 서울특별시

6억

청년일자리 사업  
(2018~2019)

5억

캠퍼스 CEO 육성사업  
(2015~2020)

32억

캠퍼스타운 조성사업  
(2017~2020)

### 중소기업청

27억

산학연공동 기술개발사업  
(2008~2014)

3.7억

국제산학공동 기술개발사업  
(2008~2009)

18억

산학연 컨소시엄사업  
(2004~2007)

## 전문대학 혁신지원사업 2019~2021

140억

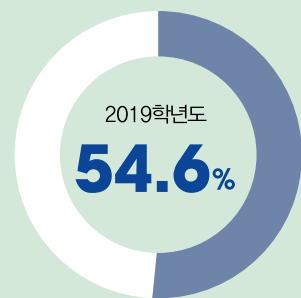
## 학생의 비전을 지원하는 다양한 장학혜택과 글로벌 프로그램을 운영하고 있습니다



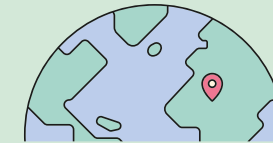
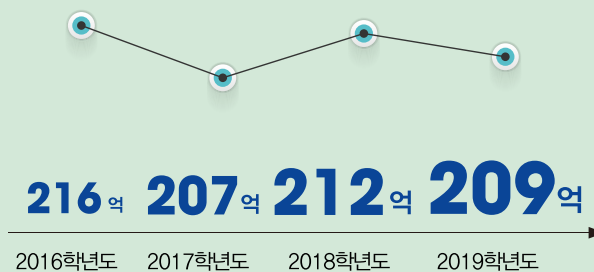
### 장학금 지급률이 높은 대학

연도별 장학금 지급 총액이 2017학년도 207억 원, 2018학년도 212억 원으로, 2019학년도 209억 원으로 2019학년도에는 등록금 대비 54.6%의 장학금 지급률을 달성하여 반값 등록금을 실현하였습니다.

#### ■ 등록금 대비 장학금 비율



#### ■ 장학금 지급 총액



### 글로벌 프로그램 안내

- 글로벌 전공역량 강화 및 어학 능력 향상을 위해 재학생 중 매년 약 60~100명을 선발하여 방학 중 단기 해외 전공연수 프로그램을 운영



해외 전공연수 국가 및 대학명  
(2019학년도 기준)



호주  
North Metropolitan TAFE



뉴질랜드  
AIS

- 말레이시아 정부와 1985년 7월 과학기술협력 협정을 체결한 이후 국비유학생 809명이 입학
- 2020학년도 현재 말레이시아, 베트남, 미얀마, 우즈벡, 일본, 필리핀, 중국, 카메룬 등 총 11개국 학생 117명이 재학중(2020.4.1기준)





# 글로벌 창의인재를 키우는 다양한 진학 프로그램과 미래를 설계하는 취업 전략을 지원하고 있습니다



## 다양한 취업 및 진학 프로그램을 운영

### 실용기술 중심의 프로젝트식 교육으로 높은 취업률과 양질의 기회 제공

- 취업률이 우수한 전통의 전문대학
- 38년 전통의 동양미래엑스포(국제규모 전시회 참가)
- 다양한 경진대회 수상으로 우수성 입증

### 사회맞춤형 교육과정 운영

산업체와 졸업 후 채용 약정에 관한 협약을 체결하고 산업체에서 요구하는 직무분야의 전문인력을 양성하기 위해 사회맞춤형교육과정을 개발하여 운영하고 있음		
<b>기계공학과</b> (주)심텍 외 11개 산업체	<b>기계설계공학과</b> (주)메인텍 외 9개 산업체	<b>자동화공학과</b> 삼성기전(주) 외 10개 산업체
<b>전기공학과</b> 전자부품연구원 외 6개 산업체	<b>정보전자공학과</b> (주)이티엘 외 8개 산업체	<b>정보통신공학과</b> (주)서울스탠다드 외 11개 산업체
<b>컴퓨터정보공학과</b> 컴즈(주) 외 11개 산업체	<b>컴퓨터소프트웨어공학과</b> 정보와기술(주) 외 7개 산업체	<b>생명화학공학과 · 식품공학과</b> (주)바이오스위트 외 6개 산업체
<b>실내환경디자인과</b> (주)윈스플랜 외 14개 산업체	<b>경영학과 · 유통마케팅학과</b> (주)에이에스피엔 외 8개 산업체	<b>총 11개 과정 112개 산업체 참여</b>

### 대학 취업률 향상과 학생들의 취업의 질 향상을 위해 다양한 취업지원 프로그램 운영

<b>각종 취업지원 프로그램 실시</b>	<ul style="list-style-type: none"> <li>- 대학별, 학과별 취업률 분석 및 관리</li> <li>- 온라인/오프라인 이력서 및 자기소개서 첨삭</li> <li>- 1:1 및 그룹별 면접지도</li> <li>- 진로적성검사 및 취업특강 제공</li> </ul>
<b>취업처 연계 및 취업정보 제공</b>	<ul style="list-style-type: none"> <li>- 산업체 인사 초청 특강 및 기업 채용설명회 실시</li> <li>- 산업체 멘터-멘티 프로그램 및 현장견학 지원</li> <li>- 취업정보 제공 및 추천채용 연계</li> </ul>
<b>취업역량강화 특강 제공</b>	<ul style="list-style-type: none"> <li>- 전공별 단기특강 및 자격증 특강 제공</li> <li>- 삼성 직무적성검사(GSAT)특강 제공</li> </ul>
<b>글로벌 해외취업 지원</b>	<ul style="list-style-type: none"> <li>- 해외취업 설명회 실시 및 각종 해외취업 지원사업 정보 제공</li> <li>- 글로벌 해외(호주)취업지원 프로그램 운영</li> </ul>
<b>현장실습 프로그램 운영</b>	<ul style="list-style-type: none"> <li>- 다양한 경진대회 수상으로 우수성 입증-현장실습 학생모집 및 실습처 연계</li> <li>- 현장실습 학점부여 및 실습지원비 지급</li> </ul>



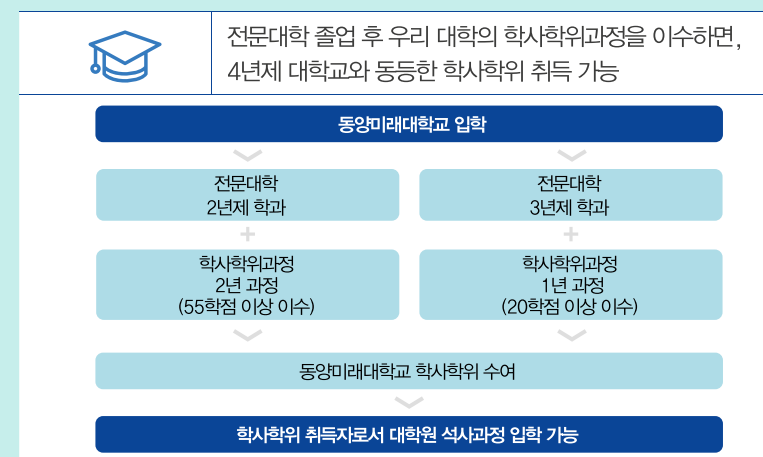
## 무시험 편입 협약 체결

### 4년제 대학과 무시험 편입 협약을 체결하여 무시험으로 편입

편입학 대학명	연세대학교(미래)	고려대학교(세종)	홍익대학교(세종)
2020 학년도 편입학 합격인원 (누적 합격인원)	<b>13</b> 명(229명)	<b>23</b> 명(331명)	<b>6</b> 명(135명)



## 학사학위과정 안내



- 전문대학 졸업 이상의 학력을 가진 자는 누구나 지원 가능함
- 학사학위과정 지원학과와 전문학사학위과정 학과는 동일계열이어야 함
- 2009학년도부터 총 1,455명의 졸업생에게 4년제와 동등한 학사학위를 수여함
- 2021학년도에는 13개 학과에서 400명을 모집할 예정임

계열	모집단위	주/야	모집정원(명)	수업연한(년)	산업체 경력유무
공학	기계공학과	야	25	2	무
	기계설계공학과	야	25	2	무
	자동화공학과	주	30	1	무
		야	30	1	무
	전기공학과	야	15	2	무
	정보전자공학과	야	20	2	무
	정보통신공학과	야	60	1	무
	컴퓨터소프트웨어공학과	야	60	1	무
	생명화학공학과	야	15	2	무
	식품공학과	야	15	2	무
	건축학과	야	40	1	무
	실내환경디자인학과	야	20	1	무
인문사회	시각정보디자인학과	야	20	2	무
	경영학과	야	25	2	무
	합계		400		



### 전년도대비 주요 변경 사항

변경항목	변경사항		변경내용
	변경전(2020학년도)	변경후(2021학년도)	
모집단위	모집단위명 관광컨벤션학과	모집단위명 호텔관광학과	관광컨벤션학과를 호텔관광학과로 모집단위명 변경
모집인원 조정	모집시기별 모집비율 조정		수시 모집비율을 80% → 85%로 확대 조정
	수시1 50%	수시2 30% 정시 20%	
	정원의 외국인 모집인원 조정		정원의 외국인 정시 모집인원 200명 → 20명으로 축소 조정
	수시2 200명	정시 200명	



### 수시모집 전형 요약

모집시기	전형구분	전형명	모집단위	모집인원	전형방법
수시 1차	정원내 특별전형	일반고	전체학과	1,091	학생부 100%
		특성화고	전체학과	189	
	정원의 특별전형	농어촌학생	전체학과	32	학생부 100%
		기초생활수급권자, 차상위계층, 한부모가족 지원대상자	전체학과	85	
		특성화고등을 졸업한 재직자	전체학과	117	
		서해 5도	전체학과	21	
		전문대학이상 졸업자	전체학과	140	전적대학 성적 100%
		재외국민	전체학과	42	서류 100%
	소계			1,717	
수시 2차	정원내 특별전형	일반고	전체학과	456	학생부 100%
		특성화고	전체학과	82	
	정원의 특별전형	전문대학이상 졸업자	전체학과	140	전적대학 성적 100%
		외국인	전체학과	200	서류 100%
	소계			878	

※ 수시모집 종료 후 최종 미충원 인원은 정시 모집에서 모집함



### 고교 유형별 지원가능 전형

고교유형 전형구분	일반고	특성화고	특수목적고	자율고	종합고	학력인정 평생교육시설	기타
일반고	• 일반고		• 과학고 • 국제고 • 외국어고	• 자율형 사립고 및 공립고	• 인문계열	• 인문계열	• 검정고시
특성화고	• 예술계고	• 특성화고 • 전문계고 • 특성화계열 특목고 (공업, 농업, 수산, 해양)	• 예술고 • 체육고 • 마이스터고		• 전문계열	• 전문계열 • 상업계열 • 예술계열	• 기타 교육과정

※ 상기 이외의 고교 유형은 교육과정을 기준으로 우리대학 입시전형관리위원회의 심의를 거쳐 결정함

※ 전학자 또는 직업·대안위탁교육을 수료한 지원자는 아래 <표>를 참고하여 지원하기 바람

전형명	지원자 구분	반영학기 선택 가능 범위
일반고	특성화고→일반고로 전학한 지원자	일반고 성적
	일반고 졸업(예정)자로서 직업·대안위탁교육 수료(예정)자	일반고 성적 (직업·대안위탁교육 성적 제외)
특성화고	일반고→특성화고로 전학한 지원자	특성화고 성적
	일반고 졸업(예정)자로서 직업·대안위탁교육 수료(예정)자	직업·대안위탁교육 성적을 포함한 전 학년 성적

※ 정원내 특별전형의 경우에만 전학 및 직업·대안위탁교육에 따른 고교성적 반영학기 선택 가능 범위를 적용  
(일반전형 및 정원외 특별전형의 경우에는 고교 계열(직업·대안위탁교육 포함)에 관계없이 교과성적을 반영)



### 대입 복수지원 및 이중등록 위반주의<고등교육법 시행령 제42조>

#### ■ 복수지원 금지

- 수시모집 시기에 대학(산업대학, 교육대학, 전문대학 포함)에 합격한 자(최초합격자 및 충원합격자)는 등록 여부에 관계없이 “정시모집 및 자율모집”에 지원할 수 없음

#### ■ 이중등록 금지

- 모집별로 지원하여 입학할 학기가 같은 2개 이상의 대학(산업대학, 교육대학, 전문대학 포함)에 합격한 자는 하나의 대학에만 등록하여야 함

#### ■ 대입지원방법 위반자에 대한 조치

- 복수지원 위반 및 이중등록자에 대한 조치  
전형 종료 후 모든 대학 신입생의 지원·합격·등록사항을 전산 검색하여 금지된 복수지원과 이중등록 사실이 확인되면 입학할 무효로 함
- 전문대학 및 대학(산업대학 및 교육대학 포함)과 특별법에 의해 설치된 대학·각종 학교 간에는 복수지원과 이중등록금지 원칙을 적용하지 않음  
- 복수지원 및 이중등록 금지원칙이 적용되지 않는 대학

육·해·공군사관학교, 국군간호사관학교, 경찰대학, 과학기술원(한국, 광주, 대구경북, 울산), 한국폴리텍대학, 전공대학(백석예술대학, 정화예술대학, 국제예술대학), 한국방송통신대학교, 한국예술종합학교, 한국전통문화대학교, 한국농수산대학 등 고등교육법 외 다른 법령에 따라 설치된 대학·각종 학교



### 수시1차 모집 합격자도 수시2차 모집 지원 가능

- 우리 대학 수시1차 및 수시2차 모집에 각각 1회에 한하여 지원 가능하며, 수시1차 모집에 합격한 자도 수시 2차 모집에서 타 학과로 지원 가능함(수시1차와 수시2차 모집에 모두 합격한 경우 반드시 1개의 모집단을 선택하여 등록하여야 함)

※ 전문대학은 4년제 대학(수시모집 지원 6회 제한) 지원 횟수와 관계없이 지원 가능함



미래의 시작, 동양미래대학교

# 수시모집요강 안내

## 2021학년도 신입생 수시 모집 요강 안내

I. 전형일정 안내	18
II. 모집인원 안내	19
III. 세부전형별 안내	
[정원내 전형]	
1. 일반고 전형	20
2. 특성화고 전형	21
[정원외 전형]	
1. 전문대학이상 졸업자 전형	22
2. 농어촌학생 전형	23
3. 기초생활수급자, 차상위계층, 한부모가족 지원대상자 전형	25
4. 특성화고 등을 졸업한 재직자 전형	26
5. 서해 5도 전형	27
IV. 성적반영방법 안내	28
V. 합격자 발표 및 충원 안내	32
VI. 수험생 유의사항 안내	34
VII. 등록포기 및 환불 안내	38
VIII. 학사 주요사항 안내	39
학과 안내	42
대학 위치 및 캠퍼스 맵	47





## I. 전형일정 안내

### 전형일정 안내

내 용	수시 1차 모집	수시 2차 모집	비 고
인터넷 원서접수	2020. 9. 23(수) 09:00 ~ 2020. 10. 13(화) 20:00까지	2020. 11. 23(월) 09:00~ 2020. 12. 7(월) 20:00까지	• 진학사: www.jinhakapply.com • 유웨이: www.uwayapply.com
전형별 서류 제출	2020. 10. 15(목) 18:00까지 ※ 등기우편서류는 <b>우체국 소인일 기준 2020. 10. 14(수)까지만 인정</b>	2020. 12. 9(수) 18:00까지 ※ 등기우편서류는 <b>우체국 소인일 기준 2020. 12. 8(화)까지만 인정</b>	• 전형별 제출서류는 20쪽~27쪽 참고
최초 합격자 발표	2020. 11. 3(화) 16:00 예정	2020. 12. 24(목) 16:00 예정	• 우리 대학 입시홈페이지 (개별 통보하지 않음)
합격통지서 및 등록확인 예치금 고지서 출력	2020. 11. 03(화) ~ 2020. 12. 30(수)	2020. 12. 24(목) ~ 2020. 12. 30(수)	• 입시홈페이지에서 출력
등록확인예치금 납부	2020. 12. 28(월) ~ 2020. 12. 30(수) 16:00까지 (※ 수시 1차 모집, 수시 2차 모집에 모두 합격한 자는 반드시 1개 모집단을 선택하여 등록하여야 함)		• 등록확인예치금: 300,000원 • 국민은행 전국지점 및 가상계좌 이용
총원 합격자	발표	2020. 12. 31(목) ~ 2021. 1. 6(수)	• 발표 및 등록방법에 대한 자세한 내용은 32쪽~33쪽 참고
	등록	2020. 12. 31(목) ~ 2021. 1. 6(수)까지 ※ 상기 해당 기간 중 대학에서 지정한 기한까지	
잔여등록금 고지서 출력	2021. 2. 8(월) ~ 2021. 2. 10(수)		• 입시홈페이지에서 출력
잔여등록금 납부	2021. 2. 8(월) ~ 2021. 2. 10(수) 16:00까지		• 국민은행 전국지점 및 가상계좌 이용

- ※ 1차 총원 합격자 발표는 입시홈페이지 '합격자 조회'를 통해 학생 본인이 직접 확인하여야 함  
(미확인으로 인해 지정된 기한까지 등록금을 납부하지 않을 경우 별도의 추가연락 없이 불합격 처리함)
- ※ 2차 총원 합격자 발표부터는 예비순위에 따라 전화녹취시스템을 이용한 개별 통보로 진행함
- ※ 자세한 사항은 수험생 유의사항(34쪽~37쪽)을 참고하여 지원하시기 바람

### 서류 제출 장소(등기우편서류 발송 시)

• [08221] 서울특별시 구로구 경인로 445, 동양미래대학교 1호관 403호 입사관리팀

### 서류 제출 대상자

- 2012년 2월 고교 졸업자 포함 그 이전 졸업자
  - 고등학교 학교생활기록부 온라인 제공 비동의자 또는 비대상 고교 졸업(예정)자
  - 고등학교 졸업학력 검정고시 합격자 중 대입전형자료 온라인 제공 비동의자
  - 정원의 특별전형(전문대학이상 졸업자전형, 농어촌학생전형, 기초생활수급자전형, 특성화고졸업 재직자전형, 서해5도전형, 재외국민전형, 외국인전형) 지원자
  - 국가보훈대상자
- ※ 위 서류 제출 대상자 이외에도 입학전형에 필요한 서류가 발생할 경우 별도로 제출을 요구할 수 있음



## II. 모집인원 안내

### 모집인원 안내

전형구분  모집단위		수업 연한	주 야	입학 정원	수시 1차 모집								수시 2차 모집			
					정원내 특별전형		정원의 특별전형						정원내 특별전형		정원의 특별전형	
							일반고	특성 화고	전문 대학 이상 졸업자	농어촌 학생	기초 생활 수급자	특성 화고 졸업 재직자				
공학	기계공학과	2년	주	160	82	14	7	2	6	8	1	3	34	6	7	10
	기계설계공학과	2년	주	160	82	14	7	2	6	8	1	3	34	6	7	10
	자동차공학과	3년	주	126	64	11	7	2	5	7	1	2	27	5	7	10
	로봇공학과	3년	주	60	31	5	7	2	3	5	1	1	13	2	7	10
	전기공학과	2년	주	161	82	14	7	2	6	8	2	3	34	6	7	10
	정보전자공학과	2년	주	108	55	10	7	2	4	6	1	2	23	4	7	10
	반도체전자공학과	2년	주	80	41	7	7	1	3	4	1	2	17	3	7	10
	정보통신공학과	3년	주	160	82	14	7	2	6	8	1	3	34	6	7	10
	컴퓨터정보공학과	2년	주	120	61	11	7	2	5	7	1	2	26	5	7	10
	컴퓨터소프트웨어 공학과	3년	주	120	61	11	7	2	5	7	1	2	26	5	7	10
	생명화학공학과	2년	주	120	61	11	7	2	5	7	1	2	26	5	7	10
	식품공학과	2년	주	80	41	7	7	1	3	4	1	2	17	3	7	10
	건축과	3년	주	160	82	14	7	2	6	8	1	3	34	6	7	10
	실내환경디자인과	3년	주	80	41	7	7	1	3	4	1	2	17	3	7	10
시각정보디자인과	2년	주	80	41	7	7	1	3	4	1	2	17	3	7	10	
인문 사회	경영학과	2년	주	40	20	4	7	2	3	5	1	1	9	2	7	10
	세무회계학과	2년	주	70	36	6	7	1	3	4	1	1	15	3	7	10
	유통마케팅학과	2년	주	80	41	7	7	1	3	4	1	2	17	3	7	10
	호텔관광학과	2년	주	80	41	7	7	1	3	4	1	2	17	3	7	10
	경영정보학과	2년	주	90	46	8	7	1	4	5	1	2	19	3	7	10
합계				2,135	1,091	189	140	32	85	117	21	42	456	82	140	200

1. 고등학교 출신학과(또는 전공)와 관계없이 우리 대학의 공학계열 · 인문사회계열 전 학과에 지원 가능
2. 정원의 재외국민 및 외국인전형 모집요강과 각종 제출 양식은 우리 대학 입시홈페이지에서 다운로드 가능
3. 수시모집 종료 후 최종 미충원 인원은 정시 모집에서 모집
4. 전문대학이상 졸업자, 외국인(순수외국인, 북한이탈주민, 결혼이주민) 전형은 위의 모집인원과 관계없이 선발





## 1. 일반고 전형

[ 정원내 전형 ]

### 가. 지원자격

일반고등학교 졸업(예정)자 또는 고등학교졸업학력 검정고시 합격자  
※ 일반고 전형에 지원 가능한 고등학교 유형은 모집요강 15쪽 '고교 유형별 지원가능 전형' 내용을 참고

### 나. 전형방법

#### 1) 전형요소 반영배점 및 비율

학과	대학수학능력시험	학교생활기록부	실기고사	합계
모든 학과	-	100%	-	100%

#### 2) 학교생활기록부 반영 방법

학과	요소별 반영 비율 및 배점				
	교과성적(90%)		출석성적(10%)		총점(100%)
	최고점	900점	최고점	100점	1,000점
모든 학과	최저점	500점	최저점	60점	560점

### 다. 제출서류

대상자 구분	제출서류	비고
• 2013년 2월 고교 졸업자 ~ 2021년 2월 졸업예정자 중 학생부 성적 온라인 제공 동의자	• 학교생활기록부는 제출하지 않음	
• 2012년 2월 고교 졸업자 및 그 이전 졸업자 • 학생부 성적 온라인 제공 비동의자 또는 비대상 고교 졸업(예정)자	• 입학원서 1부 • 학교생활기록부 1부 (원본대조필 직인 날인)	• 학교생활기록부는 A4 규격 사용
• 검정고시 2015년 1회 ~ 2020년 1회 합격자 중 검정고시 성적 온라인 제공 동의자	• 검정고시 합격증명서 및 성적증명서는 제출하지 않음	
• 검정고시 성적 온라인 제공 비동의자 또는 비대상자 • 2020년 2회 합격자	• 입학원서 1부 • 검정고시 합격증명서 원본 1부 • 검정고시 성적증명서 원본 1부	• 성적증명서 제출 시 한 회차 성적증명만 제출

- ※ 1) 모든 제출서류는 **수시1차: 2020. 9. 23(수) 이후 / 수시2차: 2020. 11. 23(월) 이후에 발급한 원본**을 제출하여야 함
- 2) 검정고시 성적증명서 온라인 제공 신청방법 (신청기간 : 2020. 9. 21(월) ~ 12. 7(월))  
: 해당 시·도교육청 나이스 홈페이지([www.neis.go.kr](http://www.neis.go.kr))에 접속하여 대입전형자료 온라인 제공 신청
- 3) 서류 미제출자 및 서류 미비자는 불합격 처리함
- 4) 검정고시 성적증명서 제출 시 두 회차의 성적을 제출 후 과목별로 비교하여 우수한 성적을 반영하지 않음



## 2. 특성화고 전형

[ 정원내 전형 ]

### 가. 지원자격

고등학교 졸업(예정)자 또는 관계법령에 의해 고등학교 졸업 이상의 학력을 인정받은 자로서 아래 각 항 중 하나에 해당하는 자

- 특성화고등학교와 예술계고등학교 졸업(예정)자  
※ 마이스터고, 전문계고, 종합고등학교 전문(실업)교육과정 졸업(예정)자도 지원 가능  
※ 특성화고 전형에 지원 가능한 고등학교 유형은 모집요강 15쪽 '고교 유형별 지원가능 전형' 내용을 참고
- 일반고등학교 졸업(예정)자로서 1년 이상의 직업과정위탁교육을 수료(예정)한 자  
※ **고등학교 전공 및 학과와 관계없이 우리 대학 모든 학과에 지원 가능**

### 나. 전형방법

#### 1) 전형요소 반영배점 및 비율

학과	대학수학능력시험	학교생활기록부	실기고사	합계
모든 학과	-	100%	-	100%

#### 2) 학교생활기록부 반영 방법

학과	요소별 반영 비율 및 배점				
	교과성적(90%)		출석성적(10%)		총점(100%)
	최고점	900점	최고점	100점	1,000점
모든 학과	최저점	500점	최저점	60점	560점

### 다. 제출서류

대상자 구분	제출서류	비고
• 2013년 2월 고교 졸업자 ~ 2021년 2월 졸업 예정자 중 학생부 성적 온라인 제공 동의자	• 학교생활기록부는 제출하지 않음	
• 2012년 2월 고교 졸업자 및 그 이전 졸업자 • 학생부 성적 온라인 제공 비동의자 또는 비대상 고교졸업(예정)자	• 입학원서 1부 • 학교생활기록부 1부 (원본대조필 직인 날인)	• 학교생활기록부는 A4 규격 사용

#### ▶ 추가 제출 서류 (해당자)

대상자 구분	제출서류
• 일반고등학교 졸업(예정)자로서 1년 이상의 직업과정위탁교육을 수료(예정)한 자	• 입학원서 1부 • 직업과정위탁교육 수료(예정)증명서 1부

- ※ 1) 모든 제출서류는 **수시1차: 2020. 9. 23(수) 이후 / 수시2차: 2020. 11. 23(월) 이후에 발급한 원본**을 제출하여야 함
- 2) **직업과정위탁교육 수료예정자**는 수료 후 즉시 우리 대학에 **수료증명서**를 반드시 제출하여야 최종 합격 처리됨



## 1. 전문대학이상 졸업자 전형

[ 정원의 전형 ]

### 가. 지원자격

전문대학(전문학사 학위)이상 졸업(예정)자 또는 동등 이상의 학력을 인정받은 자  
• 4년제 대학 2학년 이상 수료(예정)자 포함

### 나. 전형방법

#### 1) 전형요소 반영배점 및 비율

학과	출신 대학(교) 성적	비고
모든 학과	100%	전문대학과 4년제 대학교의 성적을 가산점 없이 동일하게 평가

#### 2) 성적 반영 방법

가) 출신대학에서 취득한 전 학년 성적의 평점평균을 반영함

나) 졸업(수료) 예정자의 경우 원서접수 시점까지 이수한 성적의 평점평균을 반영함

다) 4년제 대학 편입자의 경우 전문대학 성적을 포함한 전 학년 성적의 평점평균을 반영함

※ 실 취득점수(100점 만점)로 기재된 경우 출신대학의 실 취득점수를 과목별 평점으로 환산하여 해당학기의 평점평균을 산출함

※ 외국대학 출신 등 성적표기 방법이 일반 대학과 차이가 있는 경우 우리 대학에서 정한 방법에 의해 환산하며, 환산이 불가능한 경우 최저점을 부여함

### 다. 제출서류

대상자 구분	제출서류	비고
• 지원자 공통	• 입학원서 1부 • 대학 전 학년 성적증명서 1부	
• 전문대학 또는 4년제 대학교 졸업(예정)자	• 졸업(예정)증명서 1부	국가평생교육진흥원 발급서류
• 평생교육법에 적용되는 각종 학교 졸업(예정)자		
• 4년제 대학교 2학년 이상 수료(예정)자	• 수료(예정)증명서 1부	

※ 1) 모든 제출서류는 **수시1차: 2020. 9. 23(수) 이후 / 수시2차: 2020. 11. 23(월) 이후에 발급한 원본**을 제출하여야 함

2) 성적증명서는 취득학점과 평점평균 점수가 기재되어야 함

3) 4년제 대학 편입학자의 경우 전문대학 졸업증명서와 성적증명서를 각 1부씩 추가로 제출하여야 함

4) 학점은행제에 의한 학위취득(예정)자는 학위수여(예정)증명서를 제출하여야 함

5) **졸업(수료)예정자**는 졸업(수료) 후 즉시 우리 대학에 **졸업(수료)증명서를 반드시 제출**하여야 최종 합격 처리됨



## 2. 농어촌 학생 전형

[ 정원의 전형 ]

### 가. 지원자격

농어촌 읍·면지역 또는 도서·벽지지역에 소재하는 국내고등학교 졸업(예정)자로서 원서접수 마감일 현재 다음 유형 중 하나에 해당하는 자

구분	지원자격
유형 ①	중학교 입학일부터 고등학교 졸업일까지 농어촌 소재지의 중·고등학교 전 교육과정을 연속하여 이수하고, 해당 기간 동안 학생 본인 및 부·모 모두 농어촌 소재지에 거주한 자
유형 ②	초등학교 입학일부터 고등학교 졸업일까지 농어촌 소재지의 초·중·고등학교 전 교육과정을 연속하여 이수하고, 해당 기간 동안 학생 본인만 농어촌 소재지에 거주한 자

※ 농어촌 지역 인정 기준 : 지방자치법 제3조에 따른 읍·면지역 및 도서·벽지지역 교육진흥법시행규칙 제2조에 따른 도서·벽지 지역만 인정

※ 행정구역의 적용 : 재학 중 행정구역이 개편된 경우에는 지원 가능하며, 행정구역 개편 후 입학 또는 전학한 자는 지원 불가 (입학시점을 기준으로 함)

※ 농어촌 읍·면지역 또는 도서·벽지지역 소재 자율형사립고 출신자와 특수목적 중·고등학교, 외국어고, 국제고, 예술고, 체육고, 고졸학력 검정고시 출신자는 지원 불가

※ 지원자 본인의 거주지와 부·모의 거주지가 일치하지 않더라도 농·어촌 읍·면지역 또는 도서·벽지지역에 거주한 경우 지원 가능

※ 부·모가 이혼 또는 사망한 경우 자격 기준

부·모의 이혼	• 중학교 입학일부터 고등학교 재학기간 중 부·모가 이혼한 경우 이혼 전 부·모 모두의 주소지가 농어촌 또는 도서·벽지 지역이어야 하며, 이혼 후에는 친권자의 주소지를 자격 기준으로 함 • 친권자가 지정되지 않은 경우 지원자와 동거하고 있는 부·모 중 1인을 기준으로 함 (부·모 모두 없는 경우에는 후견인 또는 양육하고 있는 보호자를 기준으로 함)
부·모의 사망	• 중학교 입학일부터 고등학교 재학기간 중 부·모가 사망한 경우 사망 전까지 부·모 모두의 주소지가 농어촌 또는 도서·벽지 지역이어야 하며, 사망 후에는 지원자와 동거하고 있는 부·모 중 1인을 기준으로 함 (부·모 모두 없는 경우에는 후견인 또는 양육하고 있는 보호자를 기준으로 함)

### 나. 전형방법

#### 1) 전형요소 반영배점 및 비율

학과	대학수학능력시험	학교생활기록부	실기고사	합계
해당 모집학과	-	100%	-	100%

#### 2) 학교생활기록부 반영 방법

학과	요소별 반영 비율 및 배점				
	교과성적(90%)		출석성적(10%)		총점(100%)
해당 모집학과	최고점	900점	최고점	100점	1,000점
	최저점	500점	최저점	60점	560점



### Ⅲ.세부전형별 안내

#### 다. 제출서류

구분	제출서류	비고
• 유형 ① 지원자	• 입학원서 1부	• 인터넷 원서접수 후, 해당 접수대행사 홈페이지에서 출력
	• 부 또는 모 기준 가족관계증명서 1부	• 모든 거주지 변동사항이 기재되어 있어야 함
	• 지원자의 부(父) 주민등록초본 1부	
	• 지원자의 모(母) 주민등록초본 1부	• 부 또는 모가 외국 국적인 경우 외국인등록사실증명서 또는 국내거소사실증명서 제출(주소지 포함)
	• 지원자 본인 주민등록초본 1부	
	• 중학교 학교생활기록부 1부	• 전국 초·중·고등학교 행정실에서 발급 가능 • 원본대조필 직인 날인
	• 고등학교 학교생활기록부 1부	• 학생부 온라인 제공동의자는 제출 제외 • 원본대조필 직인 날인
	• 지원자격 확인서 1부	• 입시홈페이지 '제출양식'에서 다운로드
※ 고교 졸업예정자는 졸업일까지 본인과 부·모 모두 농어촌 또는 도서·벽지지역에 거주해야 하며 고교 졸업일 이후 아래의 제출 서류를 반드시 제출하여야 최종합격 처리됨 - 제출 서류 : 고교 졸업증명서 1부, 본인·부·모 주민등록초본 각 1부(고교 졸업일 이후 발급, 거주지 변동사항 모두 포함)		
• 유형 ② 지원자	• 입학원서 1부	• 인터넷 원서접수 후, 해당 접수대행사 홈페이지에서 출력
	• 지원자 본인 주민등록초본 1부	• 모든 거주지 변동사항이 기재되어 있어야 함
	• 초등학교 학교생활기록부 1부	• 전국 초·중·고등학교 행정실에서 발급 가능 • 원본대조필 직인 날인
	• 중학교 학교생활기록부 1부	
	• 고등학교 학교생활기록부 1부	• 학생부 온라인 제공동의자는 제출 제외 • 원본대조필 직인 날인
	• 지원자격 확인서 1부	• 입시홈페이지 '제출양식'에서 다운로드
	※ 고교 졸업예정자는 졸업일까지 지원자는 농어촌 또는 도서·벽지지역에 거주해야 하며 고교 졸업일 이후 아래의 제출 서류를 반드시 제출하여야 최종합격 처리됨 - 제출 서류 : 고교 졸업증명서 1부, 본인 주민등록초본 1부(고교 졸업일 이후 발급, 거주지 변동사항 모두 포함)	

#### ▶ 유형 ① 지원자의 부·모가 이혼 또는 사망한 경우 추가 제출 서류

대상자 구분	제출서류	비고
• 부·모가 이혼한 경우	• 지원자 기준 기본증명서 1부(친권자 명시) • 친권자 기준 혼인관계증명서 1부	• 부·모가 이혼 또는 사망한 경우 이혼 또는 사망한 부·모의 주민등록초본 1부 제출 • 친권자가 재혼한 경우 재혼한 배우자의 주민등록초본 1부 제출
• 부·모가 사망한 경우	• 2007년 12월 31일 이전에 사망한 경우 • 사망한 부 또는 모의 제적등본 1부 • 부·모의 혼인관계증명서 1부	
	• 2008년 1월 1일 이후 사망한 경우 • 사망한 부 또는 모의 기본증명서 1부 • 부·모의 혼인관계증명서 1부	
• 후견인이 있는 경우 (친권자 또는 부·모가 없는 경우)	• 지원자 기준 기본증명서 1부 (후견인이 명시된 증명서 발급) • 후견인 주민등록초본 1부 • 후견인증명서(법원발행) 1부	※ 중학교 입학일부터 고등학교 졸업일까지 본인과 후견인 모두 읍·면 또는 도서·벽지지역에 거주한 사실이 기재된 증명서를 제출하여야 함

- ※ 1) 모든 제출서류는 **2020. 9. 23(수) 이후에 발급한 원본**을 제출하여야 함
- 2) 본인과 부·모의 주민등록이 말소된 경우, 부·모가 실종된 경우 등 불명확한 사유로 지원자격 증빙이 곤란한 경우 지원할 수 없음
- 3) 고등학교 재학기간 중 전학을 했을 경우 전학하기 전 고등학교의 재학 사항을 '지원자격 확인서'에 모두 기재하여 제출해야 함(전학하기 전 고등학교의 '지원자격 확인서'도 함께 제출)
- 4) 상기 제출서류만으로 지원자격 확인이 불가한 경우 추가 서류 제출을 요구할 수 있음
- 5) 고교 졸업예정자는 우리 대학 합격 후 거주 지역을 이전하여 졸업일까지 농어촌 읍·면 또는 도서·벽지지역에 거주하지 않았거나 증빙서류를 제출하지 않은 경우 불합격 처리됨



### Ⅲ.세부전형별 안내

## 3.기초생활 수급권자, 차상위계층, 한부모가족 지원대상자 전형

[ 정원의 전형 ]

#### 가. 지원자격

고등학교 졸업(예정)자 또는 관계법령에 의해 고등학교 졸업이상의 학력을 인정받은 자로서 아래 각 항 중 하나에 해당 하는 자(고교 유형에 관계없이 지원 가능)

- ① 기초생활수급자로서 지원자 본인 명의의 수급자 증명서 발급이 가능한 자(국민기초생활보장법 제2조 제1호에 따른 수급자)
- ② 차상위 복지급여수급자로서 차상위본인부담경감대상자, 자활급여, 장애수당, 장애인연금차상위부가급여, 한부모가족 지원사업, 우선돌봄 차상위가구 중 하나 이상의 급여를 받고 있는 가구의 학생(학생이 속한 세대의 구성원 중 한 명이 대상자인 경우 지원 가능)

#### 나. 전형방법

##### 1) 전형요소 반영배점 및 비율

학과	대학수학능력시험	학교생활기록부	실기고사	합계
모든 학과	-	100%	-	100%

##### 2) 학교생활기록부 반영 방법

학과	요소별 반영 비율 및 배점				
	교과성적(90%)		출석성적(10%)		총점(100%)
모든 학과	최고점	900점	최고점	100점	1,000점
	최저점	500점	최저점	60점	560점

#### 다. 제출서류

대상자 구분		제출서류	비고
• 지원자 공통		• 입학원서 1부	
• 2013년 2월 고교 졸업자~2021년 2월 졸업 예정자 중 학생부 성적 온라인 제공 동의자		• 학교생활기록부는 제출하지 않음	
• 2012년 2월 고교 졸업자 및 그 이전 졸업자 • 학생부 성적 온라인 제공 비동의자 또는 비대상 고교 졸업(예정)자		• 학교생활기록부 1부 (원본대조필 직인 날인)	• 학교생활기록부는 A4 규격 사용
• 검정고시 2015년 1회 ~ 2020년 1회 합격자 중 검정고시 성적 온라인 제공 동의자		• 검정고시 합격증명서 및 성적증명서는 제출하지 않음	
• 검정고시 성적 온라인 제공 비동의자 또는 비대상자 • 2020년 2회 합격자		• 검정고시 합격증명서 원본 1부 • 검정고시 성적증명서 원본 1부	• 성적증명서 제출 시 한 회차 성적 증명서만 제출
• 기초생활수급자		• 지원자 본인 명의 수급자 증명서 1부	
• 차상위 복지 급여 수급자 가구의 학생	• 차상위건강보험본인부담 경감지원 수급자	• 차상위 본인부담 경감대상자 증명서 1부 (국민건강보험공단 발급)	• 9/23(수)~ 10/13(화) 기간 내 발급한 서류만 인정  • 시·군·구청 또는 읍·면·동 주민센터에서 발급 가능
	• 자활근로자 지원 수급자	• 자활근로자확인서 1부	
	• 장애수당, 장애인연금 부가급여 지원 수급자	• 장애인연금, 장애수당, 장애아동수당대상자확인서 1부	
	• 한부모가족 지원 수급자	• 한부모가족증명서 1부	
	• 우선돌봄 차상위 수급자	• 차상위계층확인서 1부	
		대상자가 지원자 본인이 아닌 경우 가족관계증명서 또는 주민등록등본 1부 (부·모 기준 발급)	

- ※ 1) 학교생활기록부, 검정고시합격증명서 제출 해당자는 **2020. 9. 23(수) 이후에** 발급한 원본을 제출하여야 함
- 2) 장애인연금 수급자는 반드시 차상위계층 해당 여부를 증명서 발급기관에서 확인하고 지원하시기 바람
- 3) 상기 제출서류만으로 지원자격 확인이 불가한 경우 추가 서류 제출을 요구할 수 있으며, 제출하지 않을 경우 불합격 처리됨



### Ⅲ. 세부전형별 안내

## 4. 특성화고 등을 졸업한 재직자 전형

[ 정원의 전형 ]

#### 가. 지원자격

다음의 어느 하나에 해당하는 자로서 2021. 3. 1. 기준 **산업체 근무 경력(군 복무기간 포함)이 3년 이상인 재직자** (고등학교교육법시행령제29조제2항제14호다목)

- ① 일반고등학교에 재학 중 직업교육훈련위탁기관에서 1년 이상의 직업교육훈련과정을 이수하고 해당 일반고등학교를 졸업한 자
- ② 산업수요맞춤형고등학교(마이스터고)를 졸업한 자
- ③ 특성화고등학교(특성화고등학교와 같은 교육과정을 운영하는 일반고등학교의 학과 포함) 등을 졸업한 자  
(단, 자연현장실습 등 체험위주의 교육을 전문으로 실시하는 특성화고등학교는 제외)
- ④ 학력인정 평생교육시설 중 특성화고등학교 등에서 제공하는 것과 같은 교육과정을 운영하는 평생교육시설에서 해당 교육과정을 이수한 자

※ 학기개시일(2021. 3. 1.) 기준 재직이 원칙이므로 합격자는 학기개시일 이후 재직 여부 확인을 위한 공적 증빙서류를 별도 제출해야 함  
※ 해당 고등학교 졸업일 이후부터의 산업체 근무경력(군 복무기간 포함)만 인정하며, 원서접수일 기준 재직중이어야 함

#### 나. 전형방법

##### 1) 전형요소 반영배점 및 비율

학과	대학수학능력시험	학교생활기록부	실기고사	합계
모든 학과	-	100%	-	100%

##### 2) 학교생활기록부 반영 방법

학과	요소별 반영 비율 및 배점			
	교과성적(90%)		출석성적(10%)	
모든 학과	최고점	900점	최고점	100점
	최저점	500점	최저점	60점

#### 다. 제출서류

구분	제출서류	비고
공통서류	• 입학원서 1부	• 인터넷 원서접수 후, 해당 접수대행사 홈페이지에서 출력
학력증명 서류	• 학교생활기록부 1부 <원본대조필 직인 날인>	※ 학생부 온라인 제공 동의자는 별도로 제출할 필요 없음 • 2013년 2월 고교 졸업자 ~ 2021년 2월 졸업예정자 중 학생부 성적 온라인 제공 비동의자 또는 비대상 고교 졸업(예정)자 • 2012년 2월 고교 졸업자 및 그 이전 졸업자
재직확인 증빙서류	아래 4가지 중 택일하여 1부 제출 • 건강보험자격득실 확인서 • 국민연금 가입자 증명서 • 고용보험 피보험자격 이력내역서 • 산재보험가입증명서 등	• 현재 산업체와 이전 산업체의 보험 가입 내용이 모두 기재된 서류를 제출 • 고용보험 피보험자격 이력내역서는 피보험자용을 발급 ※ 4대 보험 미가입 영세 개인사업자는 세무서 발행 사업자등록증명원과 부가가치세과세표준증명서 등을 제출
군경력 포함자 (해당자)	• 병적증명서(또는 병역사항이 기재된 주민등록초본) 1부	
직업과정 위탁교육 (해당자)	• 직업과정위탁교육 수료증명서 1부	• 일반고교에 재학 중 직업교육훈련위탁기관에서 1년 이상의 직업교육 훈련과정을 이수하고 해당 일반고등학교를 졸업한 지원자

※ 최종 합격자는 2021. 3. 1. 기준 재직사실 확인을 위하여 기종일 이후에 발급한 4대보험 가입서류 중 1부를 발급 받아서 입사관리팀으로 추가 제출하여야 함(재직 사실이 확인되지 않을 경우 합격 또는 입학 취소함)

- ※ 1) 모든 제출서류는 **2020. 9. 23(수) 이후에 발급한 원본을 제출**하여야 함  
2) 상기 제출서류만으로 지원자격 확인이 불가능한 경우 추가 서류 제출을 요구할 수 있음



### Ⅲ. 세부전형별 안내

## 5. 서해 5도 전형

[ 정원의 전형 ]

#### 가. 지원자격

「서해 5도 지원 특별법」에 의한 서해 5도에 소재하는 고등학교 졸업(예정)자로서 아래 각 항 중 하나에 해당하는 자

구분	지원자격
유형 ①	서해 5도에서 「민법」 제909조에 따른 친권자 또는 제928조에 따른 후견인과 함께 거주하면서 서해 5도에 설립된 중·고등학교의 전 교육과정을 이수한 자
유형 ②	서해 5도에 거주하면서 서해 5도에 설립된 초·중·고등학교의 전 교육과정을 이수한 자

※ 서해 5도 : 백령도, 대청도, 소청도, 연평도, 소연평도(서해5도 지원 특별법 제2조)

#### 나. 전형방법

##### 1) 전형요소 반영배점 및 비율

학과	대학수학능력시험	학교생활기록부	실기고사	합계
모든 학과	-	100%	-	100%

##### 2) 학교생활기록부 반영 방법

학과	요소별 반영 비율 및 배점			
	교과성적(90%)		출석성적(10%)	
모든 학과	최고점	900점	최고점	100점
	최저점	500점	최저점	60점

#### 다. 제출서류

대상자 구분	제출서류	비고
• 2013년 2월 고교 졸업자~2021년 2월 졸업예정자 중 학생부성적 온라인 제공 동의자	• 학교생활기록부는 제출하지 않음	
• 2012년 2월 고교 졸업자 및 그 이전 졸업자 • 학생부 성적 온라인 제공 비동의자 또는 비대상 고교 졸업(예정)자	• 입학원서 1부 • 학교생활기록부 1부 <원본대조필 직인 날인>	• 학교생활기록부는 A4규격 사용
• 지원자 공통	• 입학원서 1부 • 지원자 주민등록초본 1부 • 지원자격 확인서 1부 (입시홈페이지 '제출양식'에서 다운로드)	• 주민등록초본은 해당 학교 입학일부터 졸업일까지 서해 5도에 거주한 사실이 기재된 증명서를 제출하여야 함

##### ▶ 추가 제출 서류

대상자 구분	제출서류	비고
상기 지원자격 ①에 해당하는 자	• 공통 • 중학교 학교생활기록부 1부 <원본대조필 직인 날인> • 부 또는 모 기준 가족관계증명서 1부 • 부·모 주민등록초본 각 1부	• 주민등록 초본은 해당 학교 입학일부터 졸업일까지 부·모(또는 후견인) 모두 서해 5도에 거주한 사실이 기재된 증명서를 제출하여야 함
	• 후견인이 있는 경우 (친권자 또는 부·모가 없는 경우) • 지원자 기준 기본증명서 1부 (후견인이 명시된 증명서 발급) • 후견인 주민등록초본 1부 • 후견인증명서 1부 (법원발행)	
상기 지원자격 ②에 해당하는 자	• 초·중학교 학교생활기록부 각 1부 <원본대조필 직인 날인>	

- ※ 1) 모든 제출서류는 **2020. 9. 23(수) 이후에 발급한 원본을 제출**하여야 함  
2) 가족관계증명서는 본인과 부·모의 관계가 모두 확인되어야 함  
3) 본인과 부·모의 주민등록이 말소된 경우, 부·모가 실종된 경우 등 불명확한 사유로 지원자격 증빙이 곤란한 경우 지원 할 수 없음  
4) 상기 제출서류만으로 지원자격 확인이 불가능한 경우 추가 서류 제출을 요구할 수 있음  
5) '지원자격 확인서' 양식은 우리 대학 입시홈페이지에서 다운로드 받을 수 있음

## 성적반영방법 안내

### 1. 학생부 성적반영방법

#### 가. 학생부 성적반영 비율 및 배점

모집시기	구분	점수	요소별 반영 비율 및 배점		
			교과성적	출석성적	계
수시 1, 2차	고등학교 졸업(예정)자	최고	900	100	1,000
		최저	500	60	560
		차이	400	40	440
	검정고시 합격자	최고	1,000	-	1,000
		최저	560	-	560
		차이	440	-	440

※ 전문대학이상 졸업자전형, 재외국민전형, 외국인전형은 해당 없음

※ 검정고시 합격자의 경우 출석성적을 산출할 수 없으므로 교과 성적 배점을 학생부 성적의 100%로 반영함

#### 나. 교과성적 반영방법

##### 1) 교과성적 산출방법

구분	교과성적 산출방법	비고
고등학교 졸업자 • 2021년 2월 졸업예정자 • 2020년~2008년 2월 졸업자	① 과목별 점수 = 석차등급 × 이수단위 수 ② 학기별 환산등급 = 과목별 점수 합/이수단위 수 합 ③ 학생부 환산등급 = [(가장 우수한 학기 환산등급)+(두 번째 우수한 학기 환산등급)]/2 ④ 교과성적 = 950-(50×학생부 환산등급) (각 단계별 소수점 7째자리에서 반올림)	교과성적과 출석성적을 합산하여 총점 산출
검정고시 합격자	① 과목별 점수 = 검정고시 과목별 점수 × 이수단위 수 ※ 이수단위 수는 [표1] 참고 ② 평균 환산점수 = 과목별 점수 합/이수단위 수 합 (소수점 첫째자리에서 반올림) ※ 평균 환산점수에 해당하는 환산등급은 [표2] 참고 ③ 교과성적 = 1,055-(55×학생부 환산등급)	교과성적만으로 총점 산출

※ 1998년 2월~2007년 2월 졸업자는 과목별 석차(이수단위 수 반영), 1997년 2월 이전 졸업자는 학기별 계열 석차를 활용함

[표1] 검정고시 과목별 이수단위 수

구분	과목명	이수단위수
필수과목 (6과목)	국어, 수학, 영어	4
	사회, 과학	3
	한국사	2
선택과목 (1과목)	기술·가정	3
	체육	2
	도덕, 음악, 미술	1

※ 검정고시 과목이 변경된 경우 고시공고에 의한 대체 인정과목에 의거하여 반영함

[표2] 평균 환산점수에 해당하는 환산등급

학생부환산등급	검정고시 평균 환산점수
1등급	100점
2등급	99~98점
3등급	97~95점
4등급	94~91점
5등급	90~86점
6등급	85~80점
7등급	79~73점
8등급	72~65점
9등급	64~60점 (60점 미만 포함)

#### 2) 학년별 반영비율 : 전 학년 중 우수 2개 학기의 환산등급을 반영

모집 시기	출입 구분	학생부 반영학기					
		1-1	1-2	2-1	2-2	3-1	3-2
수시 1,2차	출입예정자	우수 2개 학기					
	출입자	우수 2개 학기					

※ 한 학기에 석차등급이 존재하는 과목 수가 4개 이상인 학기에 한해 교과성적 반영학기 선택이 가능함

(성취평가제로 표기된 특성화고교의 전문교과는 원점수, 과목평균, 표준편차를 활용한 Z점수를 산출하여 과목별 석차 등급으로 환산하여 반영하며, 석차등급이 존재하는 과목으로 인정함)

※ 일반고등학교 졸업(예정)자로서 일반고전형으로 지원하는 경우, '직업과정위탁교육' 또는 '대안교육위탁'을 이수한 학기는 성적반영에서 제외함

※ 고교 재학 중 전학자의 경우, 지원자의 졸업(예정)고교를 기준으로 교과성적 반영학기 선택이 가능함

#### ▶ 전학자 또는 직업·대안위탁교육 이수자의 교과성적 반영학기 예시

전형명	지원자 구분	반영학기 선택 가능 범위
일반고	특성화고→일반고로 전학한 지원자	일반고 성적
	일반고 졸업(예정)자로서 직업·대안위탁교육 수료(예정)자	일반고 성적 (직업·대안위탁교육 성적 제외)
특성화고	일반고→특성화고로 전학한 지원자	특성화고 성적
	일반고 졸업(예정)자로서 직업·대안위탁교육 수료(예정)자	직업·대안위탁교육 성적을 포함한 전 학년 성적

※ 정원내 특별전형의 경우에만 전학 및 직업·대안위탁교육에 따른 교과성적 반영학기 선택 가능 범위를 적용 (일반전형 및 정원의 특별전형의 경우에는 고교 계열(직업·대안위탁교육 포함)에 관계없이 교과성적을 반영)

#### 3) 학기별 반영 교과목 : 석차등급으로 표기된 전 과목 반영

반영 교과목	반영성적	석차 등급이 없는 경우 반영 방법	성적 반영 순위
전 과목	과목별 석차등급 (이수단위 반영)	<ul style="list-style-type: none"> <li>학생부에 "우수", "보통", "미흡", "P", "·", "·", "이수" 등으로 평가되는 과목은 반영하지 않음</li> <li>보통교과의 체육·음악·미술 등 예술 교과(군)으로 "A", "B", "C"로 평가되는 과목은 반영하지 않음</li> <li>성취평가제가 적용되는 특성화고교의 전문교과는 원점수, 과목평균, 표준편차를 활용한 Z점수를 산출하여 과목별 석차등급으로 환산하여 반영함(단, 원점수, 과목평균, 표준편차가 없는 교과목은 제외함)</li> <li>고교학점제 시행에 따라 일반고전형으로 지원하는 경우, 성취평가 과목(A,B,C,D,E 표기)은 원점수, 과목평균, 표준편차가 모두 표기된 경우에만 Z점수를 활용하여 석차등급을 산출하여 반영함</li> <li>※ 상기 이외로 표기된 경우는 반영하지 않음</li> </ul>	① 석차등급 ② 석차 ③ Z점수

※ 석차등급, 이수단위 수, 석차, 이수자 수(재적수), 원점수, 과목평균, 표준편차 등이 표기되지 않아 석차등급을 산출할 수 없는 경우 반영하지 않음(Z점수가 3.0보다 클 경우 3.0으로, -3.0보다 작을 경우 -3.0으로 적용함)



## IV. 성적반영방법 안내

### ▶ [참고] 석차등급이 없는 경우 석차등급 산출 방법 안내

#### 1) 석차로 표기된 경우

- 석차등급별 누적비율에 따라 이수자수에 대한 누적인원을 구하고 해당 석차를 적용하여 석차등급을 산출  
예) 이수자수가 100명일 때 24등인 학생은 4등급으로 산출

석차등급	1등급	2등급	3등급	4등급	5등급	6등급	7등급	8등급	9등급
누적비율	4%	11%	23%	40%	60%	77%	89%	96%	100%
누적인원	4명	11명	23명	40명	60명	77명	89명	96명	100명

#### 2) 원점수, 과목평균, 표준편차로 표기된 경우

- 원점수, 과목평균, 표준편차로 Z점수를 산출한 후 Z점수에 의한 석차등급 조건표에 해당하는 석차등급을 산출  
※ 「Z점수에 의한 석차등급 조건표」는 입학홈페이지 모집요강 페이지에서 다운로드 가능  
예) 전문교과 성취평가제 과목을 Z점수에 의해 석차등급으로 산출하면 1학기 4등급, 2학기 2등급으로 산출

교과	과목	1학기			과목	2학기		
		단위 수	원점수/과목평균 (표준편차)	석차등급 (수강자수)		단위 수	원점수/과목평균 (표준편차)	석차등급 (수강자수)
상업정보에 관한 교과	전산회계	3	84/74.5(19.2)	B(48)	전산회계	3	96/68.1(22.1)	A(48)

절차	방법	결과	
		1학기	2학기
① 과목별 Z점수 산출	(원점수-과목평균)/표준편차 ※ 소수점 3째자리 반올림	$(84-74.5)/19.2 = 0.49$	$(96-68.1)/22.1 = 1.26$
② Z점수에 의한 석차 등급 산출	Z점수에 의한 석차등급 조건표의 해당 석차등급 적용	0.49 ⇒ 4등급	1.26 ⇒ 2등급

### ▶ Z점수에 의한 석차등급 조건표

Z점수	정규분포 확률값	백분위	석차 백분율	석차 등급
1.30	0.9032	0.0968	9.68	2
1.29	0.9015	0.0985	9.85	2
1.28	0.8997	0.1003	10.03	2
1.27	0.8980	0.1020	10.20	2
1.26	0.8962	0.1038	10.38	2
1.25	0.8944	0.1056	10.56	2
1.24	0.8925	0.1075	10.75	2
1.23	0.8907	0.1093	10.93	2
1.22	0.8888	0.1112	11.12	3
1.21	0.8869	0.1131	11.31	3
1.20	0.8849	0.1151	11.51	3

Z점수	정규분포 확률값	백분위	석차 백분율	석차 등급
0.50	0.6915	0.3085	30.85	4
0.49	0.6879	0.3121	31.21	4
0.48	0.6844	0.3156	31.56	4
0.47	0.6808	0.3192	31.92	4
0.46	0.6772	0.3228	32.28	4
0.45	0.6736	0.3264	32.64	4
0.44	0.6700	0.3300	33.00	4
0.43	0.6664	0.3336	33.36	4
0.42	0.6628	0.3372	33.72	4
0.41	0.6591	0.3409	34.09	4
0.40	0.6554	0.3446	34.46	4

※ 상기 조건표는 Z점수에 의한 석차등급 산출방법 안내를 위해 일부분만을 발췌한 것으로 전체 조건표는 우리 대학 입학 홈페이지에서 다운로드 참고하기 바람

## IV. 성적반영방법 안내

### 다. 출석 성적 반영방법

전형명	결석일수					활용학년
	0일	1~2일	3~5일	6~10일	11일 이상	
• 일반고 • 특성화고 • 농어촌 학생 • 기초생활수급자 및 차상위계층 • 특성화고 졸업 재직자 • 서해 5도	100점	90점	80점	70점	60점	2학년

- ※ 결석일수는 무단(또는 사고)에 의한 경우에만 반영되며 질병, 기타에 의한 경우는 반영하지 않음  
(지각, 조퇴, 결과는 3회를 결석 1일로 간주함. 예시: [지각+조퇴+결과일수]/3 (소수점 이하 버림))
- ※ 2학년 출결사항이 없는 경우 1학년 또는 3학년 출결사항으로 반영함 (1학년 출결사항을 우선 반영함)

### 라. 기타 성적이 없는 자의 성적반영 방법

구분	교과성적	출석성적
1개 학기 성적만 있는 자	1개 학기 성적을 2개 학기 성적으로 반영	교과성적과 동일하게 반영
1개 학기 미만 성적만 있는 자	학생부 최저점 부여	출석성적이 있는 경우 반영
검정고시 합격자	검정고시 성적을 학생부 성적으로 환산하여 반영	교과성적만 100% 반영 (출석성적은 반영하지 않음)
외국고 출신자	학생부 최저점 부여 (단, 국내고교 이수학기 성적이 있을 경우 반영)	출석성적이 있는 경우 반영

※ 검정고시 합격자 및 외국고 출신자가 정시모집에 지원할 경우에는 수능 성적을 활용하여 학생부 성적을 산출함

## 2. 국가보훈대상자 가산점 반영 방법

지원대상	제출 서류	해당전형	가산점	비고
국가보훈법령의 교육지원 대상자	• 입학원서 1부 • 대학입학 특별전형 대상자증명서 1부 (보훈(지)청장 발행)	정원내 모든 전형	총 취득점수의 2.5% 가산	※ 참전유공자(본인 또는 손자녀 포함)는 제외

## 3. 동점자 처리기준

전형구분	우선순위	비고
• 일반고 • 특성화고 • 농어촌 학생 • 기초생활수급자 및 차상위계층 • 특성화고 졸업 재직자 • 서해 5도	① 1순위 : 가장 우수한 학기 과목 중 이수단위 수가 높은 과목 순으로 비교하여 성적(석차등급) 이 우수한 자 ② 2순위 : 두 번째 우수한 학기 과목 중 이수단위 수가 높은 과목 순으로 비교하여 성적 (석차등급)이 우수한 자 ③ 3순위 : 최우수 1개 학기의 이수단위 합이 높은 자 ※ 유의사항 • 검정고시자와 정규고교 교육과정 이수자의 학생부 환산점수가 동일한 경우 정규 고교 교육과정 이수자를 상위자로 처리함 • 검정고시출신자 간의 환산점수가 동일한 경우 국어, 영어, 수학, 과학, 사회, 한국사 과목 성적순으로 비교하여 상위자로 처리함 • 비교 대상 과목이 없는 경우 비교 대상 과목이 있는 자에게 우선권을 부여(해당 과목의 성적환산이 불가한 경우 포함)	고교성적
• 전문대학 이상 졸업자	① 1순위 : 최근 1개 학기 평점평균 성적이 우수한 자(계절학기 등 비정규 학기는 제외함) ② 2순위 : 이수 학점 합계가 높은 자	대학성적

※ 상기 이외의 동점자가 발생할 경우 입시전형관리위원회에서 결정

## 합격자 발표 및 충원 안내

## 1. 합격자 발표 및 등록

모집시기	합격자 발표	등록확인예치금 납부기간	등록확인예치금	등록확인예치금 납부 방법
수시 1차	2020. 11. 3(화) 16:00 예정	2020. 12. 28(월) ~ 12. 30(수) 16:00까지	300,000원	국민은행 전국지점 및 가상계좌 이용
수시 2차	2020. 12. 24(목) 16:00 예정			

가. 합격자 발표는 입시홈페이지에서 확인 가능하며, 개별 통보하지 않음  
(미확인으로 인해 지정된 기한까지 등록금을 납부하지 않을 경우 별도의 추가 연락 없이 불합격 처리함)

나. 등록확인예치금 납부 안내

구분	내용
납부 절차	① 입시홈페이지 '합격자 조회'에서 등록금 고지서와 합격자 유의사항을 출력 ② 본인의 수험번호와 인적사항을 확인하고 고지서에 기재된 개인별 가상계좌로 입금 ※ 예금주명(지원자 성명)이 홍길동일 경우 "동양미래대 홍길동"과 계좌번호가 일치하는지 반드시 확인 ③ 입금 후 반드시 입시홈페이지 또는 국민은행 홈페이지에서 등록금 납부여부를 확인
유의 사항	① 수시 1차, 수시 2차 모집에 모두 합격한 자는 반드시 1개 모집을 선택하여 등록하여야 함 ② 등록금 납부 안내는 개별 통보하지 않으며, 지정 기한 내 등록확인예치금을 납부하지 않을 경우 별도의 추가 연락 없이 불합격 처리함 ③ 입금 오류 및 부주의로 인한 불이익이 발생하지 않도록 사전에 입금 방법, 마감 시간, 가까운 지점 등을 확인하시기 바람 (문의전화 : 동양미래대학교 경리팀 02-2610-1724~5)

다. 수시모집 합격자는 등록확인예치금을 납부한 후 잔여등록금을 납부하여야 최종 등록이 완료됨

- ① 잔여등록금 납부기간 : 2021. 2. 8(월) ~ 2. 10(수) 16:00까지
- ② 잔여등록금 고지서 출력 : 입시홈페이지 '합격자 조회' 에서 출력
- ③ 잔여등록금 납부 안내는 개별 통보하지 않으며, 기한 내에 납부하지 않을 경우 별도의 추가 연락 없이 불합격 처리함

라. 신입생 등록금 납부 시, 카드결제 및 분할 납부는 불가함



## 2. 수시모집 충원합격자 발표 및 등록

가. 최초 합격자 발표 시, 대학 입시홈페이지에서 '합격자 조회'를 통해 예비합격 순위를 확인할 수 있음

나. 최초 합격자 등록 마감 후 미등록으로 인한 결원이 발생한 경우 총점 순위에 따라 충원 합격자 발표를 실시함

다. 1차 충원 합격자 발표는 입시홈페이지 '합격자 조회'를 통해 학생 본인이 직접 확인하여야 함  
(미확인으로 인해 지정된 기한까지 등록금을 납부하지 않을 경우 별도의 추가 연락 없이 불합격 처리함)

라. 2차 충원 합격자 발표부터는 예비순위에 따라 전화녹취시스템을 이용한 개별 통보로 진행함

마. 충원 합격자 발표는 입학원서에 기재된 전화번호로 개별 통보하므로 원서 접수 시 연락처를 정확히 입력하여야 하며, 연락처가 변경된 경우 즉시 우리 대학 입시홈페이지에서 수정하거나 입사관리팀 (02-2610-5201~3)으로 통보하여 수정하여야 함

※ 연락처 수정방법은 '33쪽 3. 개인정보 수정 방법 안내' 를 참조하기 바람

바. 타 대학 등록 후 우리 대학에 충원 합격하여 등록할 의사가 있는 자는 반드시 먼저 등록한 대학에 입학 포기를 신청한 후 우리 대학에 등록하여야 하며, 위반 시 이중등록으로 입학이 취소됨

사. 충원 합격자 발표기간 중이라도 충원이 완료된 모집단위(학과)의 경우, 입학포기자가 발생하지 않으면 충원 합격자 발표를 하지 않을 수 있음

아. 충원합격자 발표 유의사항

① 충원 합격자 발표 시 다음의 경우 등록의사가 없는 것으로 간주하여 별도의 추가 연락 없이 불합격 처리함

- 연락처 입력 오류, 변경사항 미수정 등으로 결번이거나 전화 통화 연락이 되지 않는 경우
- 전화 통보 시 5회 이상 부재중이거나 연락이 되지 않는 경우
- 전화 통화는 되었으나 5회 이상 전화 통화 시까지 등록여부를 미결정한 경우
- 등록금 납부기간까지 등록금을 납부하지 않은 경우
- ※ 충원합격자가 연락두절 등으로 충원합격 통보가 되지 않은 경우에도 등록 포기자로 간주하여 불합격 처리하며 정시모집에 지원할 수 없음(통화내용은 녹취되어 분쟁 발생 시 사실확인 자료로 사용될 수 있음)

② 충원 합격 통보를 받은 예비합격 순위자는 등록 또는 미등록 의사를 표시하여야 하며, 미등록 의사를 표시하면 충원 불합격자로 처리되고 변경 할 수 없음

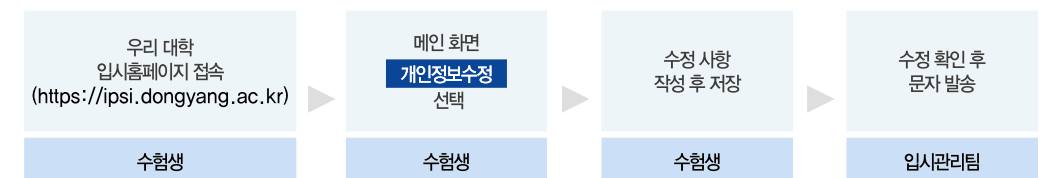
③ 수시모집 최초 합격자 및 충원 합격자는 등록 여부에 관계없이 "정시모집 및 추가모집"에 지원할 수 없음

## 3. 개인정보(연락처 및 환불계좌 등) 수정 방법 안내

가. 원서 접수 완료 후 연락처가 변경되었을 경우에는 우리 대학 입시홈페이지에서 직접 수정하시기 바랍니다.

※ 연락처를 잘못 기재하거나 변경되어 연락이 불가능하여 발생하는 불이익에 대한 책임은 지원자에게 있음

나. 연락처 수정 방법 및 절차



## 4. 전년도(2020학년도) 신입생 1학기 등록금

계열	입학금	수업료	합계
공학계열	490,000원	3,320,000원	3,810,000원
인문사회계열	490,000원	3,030,000원	3,520,000원

※ 2021학년도 신입생 등록금은 미확정이며, 추후 확정되면 우리 대학 입시홈페이지에 공지할 예정입니다

## 수험생 유의사항 안내

### 1. 지원자 유의사항

- 가. 우리 대학은 학생 모집에 있어 신체적·정신적·인종적 차별 없이 공정한 선발 절차에 따라 신입생을 선발합니다.
- 나. 우리 대학은 고등학교 출신학과(또는 전공)와 관계없이 공학계열·인문사회계열 모든 학과에 지원할 수 있습니다.
- 다. 동일 모집시기에 1인 1회만 지원 가능합니다. (수시1차 모집 1회, 수시2차 모집 1회 지원 가능)
- 라. 수시 1차 모집 합격자도 수시 2차 모집 타학과로 지원 가능합니다. (단, 수시 1차와 수시 2차 모집에 모두 합격한 경우 반드시 1개 모집만을 선택하여 등록하여야 함)
- 마. 원서접수 후에는 전형 및 학과를 변경하거나 지원을 취소할 수 없습니다. (단, 원서접수 마감전까지 명백히 지원자격에 미달된 경우 전형 구분에 한해 변경할 수 있음)
- 바. 일반고 전형과 특성화고 전형에 지원 가능한 고등학교 유형은 아래를 참고하시기 바라며, 이외의 학교에 대한 분류는 교육과정 등을 기준으로 우리 대학 입시전형관리위원회에서 판단합니다.

#### ▶ 전형별 지원 가능 고등학교 유형

고교유형	일반고	특성화고	특수목적고	자율고	종합고	학력인정 평생교육 시설	기타
전형구분							
일반고	• 일반고		• 과학고 • 국제고 • 외국어고	• 자율형 사립고 및 공립고	• 인문계열	• 인문계열	• 검정고시
특성화고	• 예술계고	• 특성화고 • 전문계고 • 특성화계열 특목고 (공업, 농업, 수산, 해양)	• 예술고 • 체육고 • 마이스터고		• 전문계열	• 상업계열 • 예술계열	• 기타 교육과정

#### ▶ 개인정보 수집 및 이용 안내

우리 대학은 「고등교육법 시행령, 제35조(입학전형자료)의 입학전형 업무를 위하여 「개인정보보호법」 제26조에 따라 개인 정보 수집 업무 위탁에 따른 수탁자 및 위탁 업무 내용을 다음과 같이 안내합니다.

- 우리 대학 지원자는 학교생활기록부, 대학수학능력시험, 검정고시에 대한 성적 및 합격 정보 온라인 제공과 개인정보 수집 및 이용에 동의하는 것으로 간주하며, 수집된 개인정보는 입학 관련 업무 이외에 다른 목적에 이용되거나 공개되지 않습니다.
- 개인정보의 수집 및 이용에 대해 거부할 권리가 있으며, 이를 거부할 경우 원서를 접수할 수 없습니다.
- 개인정보의 수집 및 이용 목적 : 입학 전형, 입학, 학적, 등록금 납부, 교내·외 장학금 지급
- 개인정보 수집항목 : 주민등록번호, 성명, 수험번호, 전형유형, 모집단위, 출신 고교명 및 졸업일, 지원자 주소 및 전화번호, 지원자 이메일, 성적, 기타 연락처, 전형료 및 등록금 환불계좌 등
- 개인정보의 보유 및 이용기간 : 개인정보 보유기간의 경과, 처리목적 달성 등 개인정보가 불필요하게 되었을 때에는 지체 없이 해당 개인 정보를 파기함
- 개인정보 취급 위탁 사항

수탁자	위탁업무 내용	개인정보 위탁기간	연락처
(주)학애플라이 (주)웨이애플라이	인터넷 원서접수 대행	위탁계약 종료 후 처리목적 달성시까지	www.jinhakapply.com (1544-7715) www.uwayapply.com (1588-8988)
(주)학애플라이	합격자 발표, 등록 및 환불 안내		www.jinhakapply.com (1544-7715)
국민은행	등록금 수납 및 안내		국민은행 홈페이지 참조

※ 인터넷 원서접수, 등록금 수납 등에 대한 오류가 발생한 경우 해당 업체로 연락하시기 바랍니다.

### 2. 전형료

#### 가. 전형료 납부 안내

전형명	전형료	인터넷 원서 접수수수료	합계	유의사항
수시1, 2차 모든 전형	30,000원	5,000원	35,000원	원서접수가 완료된 이후 지원을 취소할 수 없으며 전형료는 반환하지 않음. 단, 전형료를 납부한 후 명백한 지원 자격 미달 또는 수험생의 귀책이 아닌 경우가 확인되면 접수 마감전에 한하여 해당 전형료(수수료 제외)를 환불받을 수 있음

#### 나. 전형료 면제 대상 및 방법 안내

- 고등교육법 제34조의4 및 고등교육법시행령 제42조의3에 의거하여 대학의 장이 입학전형료를 면제하거나 감액할 수 있음
- 전형료 면제 대상자는 원서접수 시 전형료를 납부한 후 전형료 면제대상자로 확인되면 입학원서의 환불 계좌로 전형료(수수료 제외)를 환불함(※ 면제대상자가 아닌 경우 환불 불가)

모집시기	면제 대상자	증빙서류	증빙서류 제출기간	전형료 환불 절차
수시 1, 2차	기초생활수급자 및 차상위계층 해당자 (정원내·외 모든 전형)	25쪽 다. '제출서류' 참조	18쪽 '전형별 서류 제출' 기간 참조	원서접수 시 전형료 납부 → 면제 대상여부 확인 → 입학원서의 환불계좌로 환불(수수료 제외)
	국가보훈대상자 (정원내·외 모든 전형)	31쪽 2. '지원대상' 참조		

※ 상기 면제 대상자 증빙서류를 기한 내에 미제출 시 환불하지 않음

#### 다. 입학전형료 반환 기준

##### 1) 입학전형료 반환 방법(관련근거 : 고등교육법 제34조의4제5항 및 고등교육법시행령 제42조의3)

- 입학전형이 끝난 후 입학전형 수입·지출에 따른 잔액이 발생할 경우 해당 학년도 4월 30일까지 입학 전형에 응시한 사람이 납부한 입학전형료에 비례하여 반환하여야 함
- 입학전형료 반환방법에는 학교를 직접 방문하는 방법과 금융기관 계좌이체하는 방법을 선택할 수 있음
- 금융기관 계좌이체를 선택하는 경우(본인이 원서작성시 입력한 환불계좌) 반환할 금액에서 금융기관의 전산망을 이용하는 데 드는 비용을 차감하고 반환할 수 있으며 금융기관 전산망을 이용하는데 드는 비용이 반환할 금액 이상이면 반환하지 않음

##### 2) 입학전형료의 반환 사유 및 금액(관련근거 : 고등교육법시행령 제42조의3제2항)

- 입학전형에 응시한 사람이 착오로 과납한 경우 : 과납한 금액
- 대학의 귀책사유로 입학전형에 응시하지 못한 경우 : 납부한 입학전형료 전액
- 천재지변으로 인하여 입학전형에 응시하지 못한 경우 : 납부한 입학전형료 전액
- 질병 또는 사고 등으로 의료기관에 입원하거나 본인의 사망으로 입학전형에 응시하지 못한 경우(해당 사항을 증명할 수 있는 경우만 해당한다) : 납부한 입학전형료 전액
- 단계적으로 실시하는 입학전형에 응시하였으나 최종 단계 전에 불합격한 경우 : 납부한 입학전형료 중 응시하지 못한 단계의 입학전형에 드는 금액 (본 대학은 단계별 전형(면접 등)을 실시하지 않음)

※ 원서접수 이후의 입학원서 취소 및 변경은 불가하며 입학전형료는 환불되지 않음

※ 전형료 환불계좌를 잘못 기재(입력)하여 전형료를 받지 못한 경우 재환불 되지 않으므로 유의하시기 바람



## Ⅶ.수험생 유의사항 안내

### 3.원서접수 방법

#### 가. 인터넷 접수

구분	내용
접수대상	정원내 · 외 모든 전형 지원자 (정원의 재외국민전형 및 외국인전형 제외)
접수대행 업체 및 문의처	<div> <div>진학사</div> <div>www.jinhakapply.com (☎ 1544-7715)</div> </div> <div> <div>유웨이</div> <div>www.uwayapply.com (☎ 1588-8988)</div> </div> <div>※ 인터넷 접수 시 문제가 발생할 경우 해당 업체의 콜센터로 문의하시기 바람</div>
원서접수 절차	<div> <div>원서접수 대행 업체 접속</div> <div>회원 가입</div> <div>동양미래대학교 선택</div> <div>유의사항 확인 및 입학원서 작성</div> <div>전형료 전자결제</div> <div>수험표 출력</div> <div>서류제출 해당지는 우편발송</div> </div>
유의사항	① 지원자의 전화번호, e-mail 주소, 추가연락처 등은 전형기간 중 신속히 연락할 수 있도록 정확하게 기재하여야 하며 변경되는 경우 즉시 우리 대학 입시홈페이지에서 수정하거나, 입사관리팀(02-2610-5201~3)으로 통보하여 수정하여야 함 ② 전형료를 결제하여야만 원서접수가 완료되며, 원서 접수 후에는 전형, 학과 등 입학원서의 내용 수정 및 접수 취소가 불가능하므로 신중히 작성해야 함 ③ 동일 모집 시기에 2개 이상 전형에 지원하는 경우 합격이 취소되며, 전형료도 반환하지 않으므로 유의하시기 바람 ④ 입학원서 인터넷 접수는 전형료 외 별도의 수수료(5,000원)가 부과됨

#### 나. 방문 접수

접수대상	정원외 재외국민전형 및 외국인전형(북한이탈주민 포함) 지원자
접수장소	동양미래대학교 입사관리팀 (1호관 대학본부 4층 403호)

※ 우편접수는 받지 않음

### 4.서류 제출 방법

구분	내용	비고
제출 절차	• 인터넷 원서접수자는 ① 원서접수 사이트에서 “우편발송용 라벨용지”출력 ② 봉투 겹면에 부착 ③ 입학원서를 출력한 후 해당 제출 서류와 동봉하여 아래 제출방법에 의해 제출	• 반드시 입학원서와 함께 제출하여야 본인 확인을 할 수 있음
제출 서류	• 「세부전형별 안내」 참조 (모집요강 20쪽~27쪽)	
제출 방법	• 등기우편, 택배, 방문 제출 등	• 우편은 반드시 등기우편 이용
제출 장소	• 동양미래대학교 입사관리팀 (1호관 대학본부 4층 403호) <div> <div>대학 주소</div> <div>(08221) 서울시 구로구 경인로 445 동양미래대학교 교학처 입사관리팀 입시담당자</div> </div>	
제출서류 도착 확인	• 진학사, 유웨이 원서접수사이트 또는 우리 대학 입시홈페이지	
유의사항	① 우편 배달사고 및 기타 사유로 인하여 제출 기한까지 제출서류가 도착하지 않을 경우 불합격 처리됨 ② 접수된 서류는 반환하지 않음 ③ 학교생활기록부는 가까운 초 · 중 · 고등학교에서 팩스민원 신청으로 발급 가능함 ※ 학교생활기록부의 교과성적 및 출석성적 부분이 정확하게 보이도록 발급받아 제출하여야 함 ※ 전산자료 확정 기준일 이후 학교생활기록부에 추가 또는 변경된 내용이 있는 경우, 학교장 직인이 날인되어 있는 학교생활기록부 사본 1부 <b>수정 사항을 반드시 형광펜으로 표시</b> 를 제출하여야 함	• 필요한 경우 추가 서류제출을 요구할 수 있음

## Ⅶ.수험생 유의사항 안내

### 5. 사정원칙

#### 가. 사정 방법

- 1) 최초 합격자는 모집시기별, 전형별, 학과별 총점 순으로 선발함. 최초 합격자의 등록 마감 후 미등록자가 발생하면 모집시기별, 전형별, 학과별 총점 순으로 충원하며, 예비합격 후보자가 부족할 경우에는 충원 합격자를 선발하지 않음
- 2) 수시모집 종료 후 미달 및 최종 미충원 결원인원은 정시 모집에서 모집함

#### 나. 불합격 또는 입학 취소 기준

구분	내용
대학입학 지원방법 및 이중등록 위반	① 복수지원 금지 • 수시모집 대학(산업대학 · 교육대학 · 전문대학 포함)에 합격한 자(최초합격자 및 충원합격자)는 등록여부에 관계 없이 “정시모집 및 추가모집”에 지원할 수 없음 • 전문대학 수시모집에 합격한 자는 대학(교육대학, 산업대학 포함)이 실시하는 다른 모집 시기에 지원할 수 없으며, 대학(교육대학, 산업대학 포함)의 수시모집에 합격한 자도 전문대학이 실시하는 다른 모집 시기에 지원할 수 없음 ② 이중등록 금지 • 모집별로 지원하여 입학할 학기가 같은 2개 이상의 대학(산업대학, 교육대학, 전문대학 포함)에 합격한 자는 하나의 대학에만 등록하여야 함 ③ 복수지원 및 이중등록 금지 위반자에 대한 조치 • 전형 종료 후 모든 대학 신입생의 지원 · 합격 · 등록상황을 전산 검색하여 금지된 복수지원과 이중등록 사실이 확인되면 입학을 무효로 함 ※ 전문대학 및 대학(산업대학 및 교육대학 포함)과 특별법에 의해 설치된 대학 및 각종학교 간에는 복수지원과 이중등록 금지원칙을 적용하지 않음 - 복수지원 및 이중등록 금지원칙이 적용되지 않는 대학 <div>             육 · 해 · 공군사관학교, 국군간호사관학교, 경찰대학, 과학기술원(한국, 광주, 대구경북, 울산), 한국폴리텍대학, 전공대학(백석예술대학, 정화예술대학, 국제예술대학), 한국방송통신대학교, 한국예술종합학교, 한국전통문화대학교, 한국농수산대학 등 고등교육법 외 다른 법령에 따라 설치된 대학 · 각종 학교           </div>
지원자격 위반	① 지원자격에 해당되지 않는 자가 지원한 경우 ② 학교생활기록부 및 전형별 제출서류를 지정된 기한까지 제출하지 않은 경우(추가 제출 요구 서류 포함) ③ 우리 대학에 이중으로 등록한 경우 ④ 고등학교 졸업예정자, 전문대학이상 졸업(수료)예정자, 직업과정위탁교육 수료예정자 등의 신분으로 지원한 자가 졸업(수료)하지 못한 경우 ⑤ 입학전형에 다른 사람을 대리 응시하게 한 경우 ⑥ 제출서류를 허위 기재, 위조, 변조(입학전형에 위조 또는 변조 등 거짓 자료를 제출)하거나 기타 부정한 방법(입학전형을 공정하게 시행 · 관리하는 데에 부당한 영향을 미치는 행위 등)으로 지원 또는 합격한 경우 ※ 합격자 발표 및 합격 후에도 입학원서 및 제출서류에 허위로 기재한 사실이 발견되거나 기타 부정한 행위를 한 자는 합격 및 입학을 취소하며, 재학 중에도 입학하기를 취소할 수 있음
등록 및 기타사항 위반	① 최초 · 충원 합격자가 등록 기간까지 등록금을 납부하지 않은 경우 ② 충원 합격 전화 통보 시 연락이 두절된 경우 ③ 기타 우리 대학 입사전형관리위원회에서 불합격 또는 입학 취소를 결정한 경우

### 6.기타 유의사항

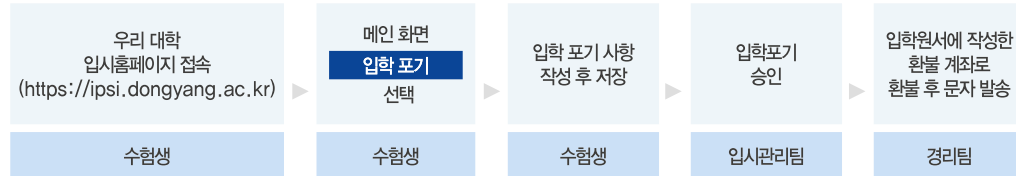
- 가. 기타 본 모집요강에 명시되지 않은 사항은 우리 대학 입사전형관리위원회에서 별도로 정하여 시행하며, 입학 후의 제반 사항은 우리 대학의 학칙에 따릅니다.
- 나. 입학원서에 기재된 주민등록번호 및 성명이 기타 제출서류에 기재된 내용과 서로 다를 경우 반드시 “주민등록 초본”을 지원서류에 첨부하여야 합니다.
- 다. 우리 대학 입시홈페이지에 수시로 접속하여 전형관련 공지사항을 숙지해야 합니다.

## 등록포기 및 환불 안내

### 1. 입학포기 및 등록금 환불

가. 타 대학 합격 또는 개인사정에 의하여 입학포기할 경우 우리 대학 입시홈페이지에서 입학포기 신청을 하시기 바랍니다.

#### 나. 입학포기 및 등록금 환불 방법



※ 토, 일요일 및 공휴일은 입학포기 신청만 가능하며, 등록금 환불은 불가하므로 유의하시기 바랍니다

#### 다. 입학포기 신청 기간

구분	입학포기 신청 기간	비고
수시 등록확인예치금 환불 신청	2020. 12. 31(목) ~ 2021. 1. 6(수) 16:00까지	입학포기 및 등록금 환불 일정에 관한 자세한 내용은 입시홈페이지 공지사항 참고
수시 잔여등록금 환불 신청	2021. 2. 11(목) ~ 2021. 2. 26(금) 16:00까지	

※ 입학포기 기한 이후에는 자퇴 처리함

#### 라. 입학포기 신청 시간에 따른 환불 시간

입학포기 신청 시간	환불 시간	비고
전일 14:00 ~ 당일 10:00 까지	당일 12:00	※ 토, 일요일, 공휴일은 입학포기 신청은 가능하나 환불은 불가함 (환불 시간은 상황에 따라 변경될 수 있음)
당일 10:00 ~ 당일 14:00 까지	당일 15:00	

#### 마. 자퇴처리에 따른 등록금 반환은 “대학 등록금에 관한 규칙”에 의하여 환불합니다.

반환사유 발생일	반환 금액
신입생의 입학식 이전 또는 재학생의 당해학기 개시일 이전	신입생은 입학금 및 수업료 전액, 재학생은 수업료 전액
학기 개시일 30일 경과 전	수업료의 5/6 해당액(입학금 제외)
학기 개시일 30일이 경과한 날부터 60일 경과 전	수업료의 2/3 해당액(입학금 제외)
학기 개시일 60일이 경과한 날부터 90일 경과 전	수업료의 1/2 해당액(입학금 제외)
학기 개시일 90일 경과 후	반환하지 않음

※ 규정변경 시 변경된 규정을 따름

※ 문의전화

- 자퇴 방법 관련 : 동양미래대학교 교육운영팀(02-2610-1707)
- 등록금 환불 관련 : 동양미래대학교 경리팀(02-2610-1724~5)

## 학사 주요사항 안내

### 가. 교내 장학금

장학금 종류	수혜 자격	장학 금액 및 비율
월드스타장학금	일반전형 신입생 중 수능성적이 우수한 자 · 국어, 수학, 영어, 탐구영역 중 2개가 1등급인 입학생 (탐구영역이 해당될 경우 1개 과목만 1등급인 경우 인정)	입학금 및 전학년 수업료 전액 (학과 성적 3.5 이상 시 계속 지원)
전체수석장학금	일반(고)전형, 특성화고 전형 신입생 중 최고 성적인 입학생 각 1명	입학금 및 전학년 수업료 전액 (학과 성적 30% 이내시 계속 지원)
학과수석장학금	일반(고)전형, 특성화고전형에서 모집단위별 최고 성적인 입학생 각 1명	입학학기 수업료 전액
성적우수장학금	학과별 재학생 중 직전학기 성적이 우수한 상위 10% 인원인 자	1등 : 수업료의 100% 2등 : 수업료의 80% 3등 : 수업료의 60% 4등 : 수업료의 50% 5등 이하 : 수업료의 40%
아카데미스타장학금	정원내 전형 지원 인원이 많은 10개 고교에서 최고성적인 신입생에게 지급	입학학기 수업료 전액
터닝스타장학금	전문대학이상졸업자전형의 입학성적이 상위 30% 이내인 신입생에게 지급 (전문대학 졸업자 50%, 4년제 대학 졸업자 50%)	입학학기 수업료 50%
봉사장학금	학생 자치기구 임원 및 반대표 등으로 직전학기 성적이 2.5 이상인 자	
근로장학금	각 학부(과) 및 행정부서에서 근로를 하는 자 (단, 2.0 이상인 자)	
홍보도우미장학금	학교 대내외 행사에 안내와 홍보를 하는 자 (단, 2.0 이상인 자)	도우미 종류별 지정 금액
미래장학금	가정형편이 어려운 학생 중 저소득층 기준에 맞는 자 (단, 2.0 이상인 자)	소득분위에 따른 지정 금액
보훈장학금	국가유공자 및 직계자녀인 자 (자녀는 70점 이상 시, 본인은 성적 상관없이 지원)	수업료 전액 (입학금은 1회 지원)
북한이탈주민장학금	북한이탈주민인 자(재학 중 직전학기 성적이 70점 이상인 자)	수업료 전액 (입학금은 1회 지원)
한가족장학금	부모, 형제자매 중 2명 이상이 동시에 우리 대학에 재학 중인 자 (단, 2.0 이상인 자)	수업료의 30%
디딤돌장학금	장애정도가 중증인 자 (단, 2.0 이상인 자)	학기별 150만원
다문화가족장학금	부모 중 1인 이상이 외국인인 다문화가족 자녀 (단, 2.0 이상인 자)	학기별 150만원
튜터링장학금	학습지원 프로그램의 튜터에게 지급	
마일리지장학금	학생활동 (전공능력, 기초역량, 글로벌역량, 취업역량, 봉사활동) 마일리지 누적 등수 에 따라 지급	
성적향상장학금	직전학기 성적이 2.0이하인 학생이 해당학기 3.5이상의 성적을 취득한 학생에게 지급	학기당 100만원

※ 장학금 지급기준, 지급범위 및 조건 등 세부사항은 우리 대학 장학규칙에 의해 지급함

### 나. 교외 장학금

장학금 종류	수혜자격
신학협동장학금(삼성전자, 이마트, 롯데제과, 두산인프라코어 등) 계림장학금, 과천시예향장학금, 광주시민장학회장학금, 마이크로마우스장학금, 백운장학재단장학금, 성혜장학회장학금, 아산사회복지재단장학금, 하이서울장학금, 한국사회복지협의회장학금, 호산신용회장학금, 농어촌희망재단장학금 등 총동창회장학금, 각 학과 동문회장학금 국민은행장학금, 농협은행장학금, 기업은행장학금, 우리은행장학금 지방자치단체장학금, 소방대자녀장학금, 기탁장학금	학부(과) 배정순서에 의해 선발 추천되나, 외부 장학단체로부터 학부(과) 및 학생이 지정된 경우 결격사유가 없는 한 그에 따라 추천

## Ⅷ. 학사 주요사항 안내

### 다. 국가장학금(한국장학재단)

장학금 종류	내용	장학 금액 및 비율
국가장학금(I 유형)	소득수준에 연계하여 경제적으로 어려운 학생들에게 보다 많은 혜택이 주어지도록 설계된 장학금	소득구간별 차등지원
국가장학금(II 유형)	대학의 적극적인 등록금 부담완화 참여를 도모하기 위해 대학 자체 노력과 연계하여 지원하는 장학금	대학별 자체 선발기준에 의거 차등지원
입학금 지원 장학금 (입학금 감축 대응지원)	입학금 감축계획을 이행한 대학의 당해 연도 신입생, 재입학생에게 입학금의 일부를 지원	2017년 입학금의 20% (전문대는 33%) 수준으로 지원
국가근로장학금	안정적인 학업여건 조성과 취업역량 제고를 위한 장학금	2020년 기준 -교내 : 9,000원 -교외 : 11,150원
중소기업 취업연계 장학금 (희망사다리 I 유형)	중소·중견기업 취업 희망자 및 예비 창업자를 위한 장학금	매 학기 대학 등록금(입학금, 수업료) 전액 취업·창업지원금 200만원
고졸 후학습자 장학금 (희망사다리 II 유형)	선취업 후학습자를 위한 장학금	등록금(입학금, 수업료) 전액
푸른등대 기부장학금	한국장학재단 '푸른등대' 기부금을 통해 조성된 기부금을 활용한 장학금	기부처별 기준에 따라 학기당 150만원 ~ 250만원
전문기술인재장학금	취업역량 개발 노력이 우수한 학생이 안정적으로 학업 및 자기개발에 정진할 수 있도록 지원하기 위한 장학금	등록금(입학금, 수업료) 전액

※ 국가장학금 신청 및 자세한 내용은 한국장학재단 홈페이지 <http://www.kosaf.go.kr> 및 콜센터 1599-2000

### 라. 학자금 대출(한국장학재단)

학자금대출 종류	내용	장학 금액 및 비율
취업 후 상환 학자금대출	소득 8구간 이하 학부생(만 35세 이하)에게 학자금(등록금 및 생활비)을 대출해주고, 취업 등 소득이 발생한 시점부터 소득수준에 따라 원리금을 상환하는 제도	- 등록금 범위 내 - 2020년도 1학기 2.0%(변동금리)
일반 상환 학자금대출	모든 소득구간 학부생 및 대학원생(만 55세 이하)에게 학자금대출(등록금 및 생활비)을 지원하고, 대출기간 동안(거치기간 및 상환기간) 원리금을 분할하여 상환하는 제도	- 등록금 범위 내 - 2020년 1학기 2.0%(고정금리)
농촌출신대학생 학자금융자	농어촌출신 학부생에게 등록금 전액을 무이자로 대출해줌으로써 농어업인 자녀들의 고등교육기회를 보장하는 대출제도	- 무이자 - 등록금 : 당해 학기 대학이 통보한 등록금 전액(입학금, 수업료 등)

※ 국가장학금 신청 및 자세한 내용은 한국장학재단 홈페이지 <http://www.kosaf.go.kr> 및 콜센터 1599-2000

## Ⅷ. 학사 주요사항 안내

### 기숙사 안내

시설	수용인원(명, %)	기숙사비(학기)	식비포함여부	배정원칙	비고
1룸 2인실	32명(27%)	980,000	식비 불포함	원거리 우선/입학 성적 순	기숙사비는 1학기 기준으로 예치금 100,000원이 포함된 금액임 (방학기간은 제외)
2룸 3인실	24명(20%)	780,000	식비 불포함	원거리 우선/입학 성적 순	
2룸 4인실	64명(53%)	680,000	식비 불포함	원거리 우선/입학 성적 순	

### 연계편입 안내

#### ▶ 4년제 대학과 무시험 편입 협약을 체결하여 무시험으로 편입 가능

편입학 대학명	연세대학교 (미래)	고려대학교 (세종)	홍익대학교 (세종)
2020학년도 편입학 합격인원 (누적 편입합격인원)	13명 (229명)	23명 (331명)	6명 (135명)

#### ▶ 학과별 연계편입 가능대학 및 학과(2020학년도 기준)

모집단위명	연계편입 가능대학(학과)				
	연세대(원주)	고려대(세종)	홍익대(세종)	건국대(글로벌)	강원대
기계공학과		전자·기계융합공학과	기계정보공학과		기계의용·메카트로닉스·재료공학부(기계의용공학전공/메카트로닉스공학전공)
기계설계공학과					
자동차공학과(3)		전자·기계융합공학과	전자·전기공학과		전기전자공학과
로봇공학과(3)					
전기공학과					
정보전자공학과	의공학부	전자 및 정보공학과	의학공학전공		전기전자공학과, 전자공학과
반도체전자공학과		디스플레이·반도체물리학과			
정보통신공학과(3)	정보통신공학	전자 및 정보공학	컴퓨터정보통신공학과		
컴퓨터소프트웨어공학과(3)	컴퓨터공학	컴퓨터융합 소프트웨어학과			컴퓨터공학과
컴퓨터정보공학과				소프트웨어전공	
생명화학공학과	화학 및 의화학	신소재화학	바이오화학공학과	바이오생명공학전공	의생명공학전공
식품공학과				식품학전공	
건축과(3)			건축공학부		건축학과(5년제)
실내환경디자인과(3)				실내디자인전공	디자인학과 (인더스트리얼디자인전공)
시각정보디자인과	시각디자인학, 산업디자인학, 디지털아트학		디자인컨버전스 학부	시각영상디자인전공	디자인학과 (비주얼디자인전공)
경영학과	경영학부	융합경영학부 글로벌경영전공	글로벌경영전공		경영·회계학부(경영학전공)
세무회계학과					경영·회계학부(회계학전공)
유통마케팅학과			글로벌경영전공		경영·회계학부(경영학전공)
호텔관광학과					관광경영학과
경영정보학과		융합경영학부 디지털경영전공			경영·회계학부(경영학전공)

미래의 시작, 동양미래대학교

# 학과 안내

## 공학계열

- 기계공학과
- 기계설계공학과
- 자동화공학과
- 로봇공학과
- 전기공학과
- 정보전자공학과
- 반도체전자공학과
- 정보통신공학과
- 컴퓨터정보공학과
- 컴퓨터소프트웨어공학과
- 생명화학공학과
- 식품공학과
- 건축과
- 실내환경디자인과
- 시각정보디자인과

## 인문사회계열

- 경영학과
- 세무회계학과
- 유통마케팅학과
- 호텔관광학과
- 경영정보학과

## 기계공학과

2년제

제조현장의 프로  
기계공학 기술자를 꿈꾸다



### 졸업 후 진로

자동차/조선/중공업/철강/전자·반도체·디스플레이장비/화학·철강 및 플랜트/바이오 등 모든 제조업의 기계 분야

### 취득 가능 자격증

산업기사(산업안전, 공조냉동기계, 가스, 건설기계, 기계설계, 기계정비, 기계조립, 사출 금형, 소방설비(기계), 소음진동, 용접, 프레스금형 등)

학과 전화: 02) 2610-1751  
e-mail: coolcsh@dongyang.ac.kr

## 기계설계공학과

2년제

기계설계 분야의  
전문 엔지니어를 꿈꾸다



### 졸업 후 진로

자동차, IT, 금형, 플랜트, 배관, 전자, 중공업, 반도체설비, 디스플레이 장비 등 다양한 산업분야의 기계설계, 생산기술, 기계시험, 품질관리, 기술영업 등의 분야로 취업

### 취득 가능 자격증

산업기사(기계설계, 건설기계설비, 치공구설계, 공조냉동기계, 프레스금형, 사출금형, 생산자동화, 정밀측정, 산업안전, 소방설비 등)

학과 전화: 02) 2610-1889  
e-mail: swhong@dongyang.ac.kr

## 자동화공학과

3년제

자동화 및 설비 분야  
특성화 교육의 요람



### 졸업 후 진로

자동화 시스템 개발 및 기술지원, 자동차/반도체 설비 유지보수, 석유화학/정유/제철/제강/중공업 분야 등 자동차 엔지니어

### 취득 가능 자격증

산업기사(생산자동화, 전자계산기제어, 메카트로닉스기사, 기계정비, 기계설계, 3D 프린터개발 등)

학과 전화: 02) 2610-1832  
e-mail: hpshin@dongyang.ac.kr

## 취업우수사례

## 기계설계공학과

셀트리온 APIQA2/품질보증  
(2019년도 졸업)

저는 7, 8월부터 꾸준히 자기소개서를 작성하고 여러 회사에 지원하면서 자기소개서 쓰는 연습부터 취업준비를 시작하였습니다. 저도 4개월 동안 취업 준비를 하면서 힘들었지만 학교를 통해 알게 된 학과 전담 취업 컨설팅 업체인 "인크루트"의 도움을 받으며 자기소개서 작성부터 차근차근 준비하였습니다.

취업 준비 과정에서 계속해서 응원해 주시는 취업 컨설팅 선생님들을 비롯한 여러 사람들의 응원을 받았고, 노력 끝에 결국 취업에 성공하였습니다. 취업을 준비하는 후배님들 항상 취업할 거라는 긍정적인 생각을 하면서 남과 비교하지 말고 자신감을 가지고 취업을 준비하셨으면 좋겠습니다.

취업의 길이 쉽지는 않지만 포기하지 않고 열심히 최선을 다한다면 반드시 취업할 수 있을 거라고 생각합니다.

## 로봇공학과

3년제

로봇 분야  
특성화 교육의 요람



### 졸업 후 진로

로봇 및 자동화 엔지니어, 메카트로닉스 제품 개발, 로봇 개발, 자동화 설비 개발 및 기술지원

### 취득 가능 자격증

산업기사(생산자동화, 전자계산기제어, 메카트로닉스기사, 기계정비, 3D프린터 개발 등)

학과 전화: 02) 2610-1832  
e-mail: hbsong@dongyang.ac.kr

## 전기공학과

2년제

세계 최고의  
기초전력기술인 양성기관



### 졸업 후 진로

전력 플랜트 설계 및 시공, 전기설비(장치) 설계 및 제조, 공공기관, 전기에너지 관리, 건설, 기술영업 등

### 취득 가능 자격증

산업기사(전기, 전기공사, 전기철도, 디지털 제어, 소방설비(전기분야), 신재생에너지발전 설비(태양광) 등)

학과 전화: 02) 2610-1883  
e-mail: sagewide@dongyang.ac.kr



## 정보전자공학과

2년제

우리가 IoT 시대를 이끌어갈 주역이 된다!



### 졸업 후 진로

전자·통신·반도체 분야의 대기업 및 중소기업의 제조 및 개발 부서, 각종 인증기관 및 인증시험업체, 정부 공공기관 등

### 취득 가능 자격증

정보처리, 전자기사, 리눅스마스터, 네트워크 관리자, 컴퓨터 활용, 워드 1급 등

학과 전화: 02) 2610-1884  
e-mail: jwkim@dongyang.ac.kr

## 반도체전자공학과

2년제

한국 반도체 산업의 미래는 우리가 책임진다



### 졸업 후 진로

대기업 및 중소기업 반도체 설계 부서, 대기업 반도체 설계 엔지니어, 대기업 및 중소기업 유지 보수 엔지니어, 중소기업 하드웨어 및 소프트웨어 엔지니어, 중소기업 전자 개발 및 측정 부서 등

### 취득 가능 자격증

반도체설계산업기사, 전자산업기사, 전자계산기제어산업기사, 정보처리산업기사 등

학과 전화: 02) 2610-1884  
e-mail: jwkim@dongyang.ac.kr

## 정보통신공학과

3년제

우리는 정보통신 분야 프로를 꿈꾼다



### 졸업 후 진로

정보통신시스템 개발·설치·관리운용, 무선(RF)시스템 개발, 전자파적합성(EMC) 인증검사, 정보통신소프트웨어 개발, 보안 시스템 관리 운용, 웹사이트 개발, 서버·네트워크관리 등

### 취득 가능 자격증

산업기사(무선설비, 정보통신, 정보처리, 정보보안 등) 네트워크관리사, 리눅스마스터, MOS, CompTIA, LPIC, CCNA, OCAJP, OCPJP 등

학과 전화: 02) 2610-1885  
e-mail: kikim@dongyang.ac.kr

## 생명화학공학과

2년제

미래의 생명공학 우리가 책임진다



### 졸업 후 진로

정유 및 석유화학분야, 생명공학분야, 제약업체, 화장품업체, 고분자합성 회사, 정밀화학업체, 전기 및 전자업체 등

### 취득 가능 자격증

생물공학기사, 화공기사, 화공기술사, 화학류제조 기사, 화학류제조산업기사, 화학분석기사, 화학 분석기사, 환경기사, 수질환경기사, 수질환경 산업기사, 대기환경기사, 대기환경산업기사 등

학과 전화: 02) 2610-1820  
e-mail: mwpark@dongyang.ac.kr

## 식품공학과

2년제

새로운 식품 분야의 개척자



### 졸업 후 진로

식품가공, 식품제조 및 식품생명산업, 생명공학 산업, 제약산업, 환경공학산업, 농촌진흥청, 보건위생 분야, 식품가공·저장·포장·유통 및 정보관련, 식품소재, 외식산업 분야 등

### 취득 가능 자격증

식품산업기사, 식품가공기능사, 조리산업기사 (한식,양식,일식,중식,북어), 조주기능사, 떡제조기능사, 제과기능사, 제빵기능사, 농산 물품질관리사, 위생사

학과 전화: 02) 2610-1851  
e-mail: sdongeeun@dongyang.ac.kr

## 건축과

3년제

건축설계와 공학의 분야별로 특화된 전문기술인 양성



### 졸업 후 진로

건축시공, 건축설계, 건축구조설계 및 안전진단, 건축환경 및 설비, 건축자산, 건축직공무원 등

### 취득 가능 자격증

건축산업기사, 건축설비산업기사, 건설안전 산업 기사, 콘크리트산업기사, 조경산업 기사 등

학과 전화: 02) 2610-1886  
e-mail: sklee@dongyang.ac.kr

## 컴퓨터정보공학과

2년제

4차 산업혁명 시대 IT 프로를 꿈꾼다



### 졸업 후 진로

웹·앱 프로그래머, 모바일콘텐츠제작자, 게임 프로그래머, IoT 개발자, 시스템 프로그래머, 데이터베이스 설계자·관리자·운영자, 웹마스터, 시스템 엔지니어, 네트워크 관리/운영자, 유무선 웹 기획자, 모바일CP, 모바일 비즈니스 창업, 정보통신업체, 금융 등

### 취득 가능 자격증

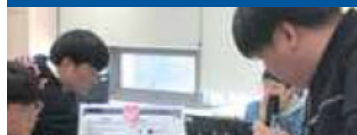
정보처리산업기사, 정보기술훈용기사, OCJP, PCT, OCP, MCDBA, MCP, MCSE, MCSO, MCDBA, MCT, Linux LPI, 무선인터넷관리사, 인터넷보안전문가, 정보검색사, 정보설계사, 시스템관리사, 웹페이지 전문가 등

학과 전화: 02) 2610-1843  
e-mail: queue@dongyang.ac.kr

## 컴퓨터소프트웨어공학과

3년제

4차 산업혁명 시대를 선도하는 ICT 전문가



### 졸업 후 진로

응용SW 개발자, DB엔지니어, 보안시스템관리자, 시스템&네트워크 엔지니어, 기술직 공무원

### 취득 가능 자격증

IoT 소프트웨어개발전문가(ESDP), 리눅스마스터, SQLD, OCJP, 정보처리(산업)기사, 정보보안(산업)기사, 네트워크관리사 등 IT관련 국내외 공인 자격증, AWS 공인 자격증, Unity 공인 자격증, 데이터분석전문가(ADSP) 등

학과 전화: 02) 2610-1842  
e-mail: kimhk@dongyang.ac.kr

### 취업우수사례

## 컴퓨터정보공학과

(주)펜타인 SI/ERP사업부  
(2018년도 졸업, 해외 취업)

신입 지원자는 자신의 직무 능력을 인정받을 만한 자료가 성적과 과제, 졸업 작품 밖에 없기 때문에 특별히 다른 것을 준비하고 있지 않다면 졸업 작품 및 프로젝트에 성실하게 주도적으로 참여하는 것이 좋습니다. 또한 우리 학교에서는 취업간선티트 분들에게 도움을 받을 수 있도록 지원을 해주기 때문에 알아보고 찾아가면 많은 도움이 될 것입니다. 취업을 하면서 느낀 점은 지금까지 열심히 해왔던 것들이 배신을 하지 않는다는 것입니다. 쌓아왔던 학점, 취득한 자격증, 참여했던 경진대회 등 당시에는 할 필요도 없었고 그냥 포기하고 싶었던 일들이 입사지원서를 작성할 때 하나하나 큰 도움이 되었고 남들과 차별되는 점이 되었습니다. 취업에 도전할 때에는 많은 기업에 지원을 해보세요. 면접은 특히 경험하면 할수록 준비한 대답도 많아지고 능숙하게 됩니다. 갈 곳이 없어서 고민하는 것보다 어디를 가야할지 고민하는 것이 자신에게 더 큰 이익이 될 것입니다.

## 실내환경디자인과

3년제

차세대 실무형 실내디자이너 양성



### 졸업 후 진로

실내환경디자인 사무소, 실내환경디자인 시공 회사, 리모델링업체, 가구디자인회사, 조명디자인 회사, 전시디자인회사, 건축설계사무소, 인테리어 코디네이션회사, 디스플레이 관련회사 등

### 취득 가능 자격증

실내디자인산업기사, 실내디자인기사, 건축 산업기사, 컬러리스트, AutoCAD기술자격증, 전산응용건축기능사

학과 전화: 02) 2610-1969  
e-mail: scho@dongyang.ac.kr

## 시각정보디자인과

2년제

내용과 표현, 기술적 능력을 고루 갖춘 실무형 디자이너



### 졸업 후 진로

그래픽, 광고, 편집, 출판, 웹, 앱, 영상 등 다양한 분야의 디자인 전문회사에 취업하여 각 분야의 전문 디자이너로 활동

### 취득 가능 자격증

시각디자인기사, 컴퓨터그래픽스운용기능사, 웹 디자인기능사, 전자출판기능사, 멀티미디어 전문가, 애니메이션전문가, 컬러리스트 자격증 등

학과 전화: 02) 2610-1962  
e-mail: ehong821@dongyang.ac.kr

## 생명화학공학과

삼성바이오로직스(주)  
(2020년도 졸업)

동양미래대학교는 전문대 중 취업률이 높은 편이며, 물론 학생들의 꾸준한 자기개발과 노력이 성공의 주요 요인이지만 학교측에서도 다양한 프로그램과 특강을 개최하여 끊임없는 서포트를 해주고 있습니다. 어학연수는 저렴한 경비로 동남아 혹은 호주/뉴질랜드 등 영어권 국가에서 많은 경험을 쌓을 수 있으며 토익 아카데미는 전액 무료로 동양미래대학 연수원에서 학습 생활을 하며 단기간에 성적을 향상 시켜준다고 합니다. 한 번에 취업하는 것이 가장 행복하겠지만 혹여나 낙방하였다 하더라도 슬픔을 훌훌 털어버리고 새롭게 도전을 할 준비를 하시길 바랍니다. 여러분은 모두 자신만의 강점을 가지고 있으며 사회에 꼭 필요한 인재입니다. 여러분이 원하는 회사에 멋지게 입사하는 그날까지 선배로서 응원하겠습니다.

## 경영학과

2년제

업무수행을 위한 필수역량,  
경영학과에서



### 졸업 후 진로

일반회사 사무직, 기업 지원부서, 금융기관,  
서비스업체, 공인 ERP컨설턴트,  
ERP관련회사 등

### 취득 가능 자격증

공인 ERP컨설턴트, ERP정보관리사, 무역관리사,  
경영관리사, 유통관리사, 물류관리사,  
전산회계1, 2급, MOS자격증, 컴퓨터활용능력  
자격증 등

학과 전화: 02) 2610-1994

e-mail: hyunt150@dongyang.ac.kr

## 세무회계학과

2년제

우리는 세무회계 분야  
프로를 꿈꾼다



### 졸업 후 진로

대기업 및 중소기업의 회계/재경 부서, 회계 및  
세무법인, 회계 및 세무사무소, 기타 금융업체,  
정부 공공기관 등

### 취득 가능 자격증

전산회계 1급, 전산세무 1급 및 2급, 세무직  
공무원 7급 및 9급, 세무사, 공인회계사 등

학과 전화: 02) 2610-5133

e-mail: tax010@dongyang.ac.kr

## 유통마케팅학과

2년제

유통, 마케팅 분야  
실무 전문가 양성



### 졸업 후 진로

대기업 및 중소기업의 영업/마케팅 부서, 유통  
업체의 매장영업 및 MD 부서, 일반 대기업 및  
중소기업의 영업지원 및 사무직, 물류관련  
기업, 기타 금융업체, 정부 공공기관 등

### 취득 가능 자격증

유통관리사, 물류관리사, 경영지도사, 텔레  
마케팅관리사, 전산회계1, 2급, MOS자격증,  
컴퓨터 활용능력 자격증 등

학과 전화: 02) 2610-1972

e-mail: hyunt150@dongyang.ac.kr

### 취업우수사례

## 경영학과

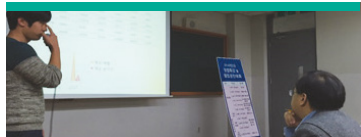
LG생활건강  
(2020년도 졸업)

취업에서 가장 중요한 것은 계속 시도하는  
것이라고 생각합니다. 원하는 곳에 지원에  
서 한번에 합격하기는 어렵습니다. 하지  
만 계속해서 준비를 하고 지원을 하면 좋  
은 결과를 얻을 수 있는 것 같습니다. 취  
업 준비 과정이 쉽지만은 않습니다. 그러  
나 그렇다고 다른 모든 생활을 희생하면서  
까지 취업 준비에 몰두하라고 이야기할 필  
요는 없는 것 같습니다. 다양하게 학교생  
활을 하고 학점을 받기 위해 노력하는 것들  
도 모두 나중에 취업을 할 때 도움이 되었  
습니다. 물론 취업할 때는 해당 기업의 업  
종, 지원하고자 하는 직무의 특성 등에 대  
해 공부하는 것이 필요합니다. 그런데 이  
런 업종, 직무에 대한 것들 대부분은 경영  
학과를 다니면서 배우는 것들과 밀접히 연  
관이 됩니다. 따라서 학교 생활을 잘 지내  
는 것이 취업 과정에서도 많이 도움이 됩니  
다. 충실한 학교 생활이 되기를 바랍니다.

## 호텔관광학과

2년제

글로벌 호텔 · 관광 전문가의  
길을 가다



### 졸업 후 진로

여행사, 항공사, 호텔, 면세점, 카지노,  
컨벤션센터, 회의 및 이벤트 기획업, 백화점,  
일반 대기업 등

### 취득 가능 자격증

컨벤션기획사, 호텔서비스사, 호텔관리사,  
국외여행인솔자, 관광통역안내사,  
조주기능사, 바리스타, 소믈리에 등

학과 전화: 02) 2610-5215

e-mail: kys152@dongyang.ac.kr

## 경영정보학과

2년제

우리는 IT기반 경영지원  
사무전문가를 꿈꾼다



### 졸업 후 진로

대기업 및 중소기업의 일반사무직 및 마케팅  
분야, 회계 및 세무사무소, 온라인 상거래  
지원업무 분야 등

### 취득 가능 자격증

컴퓨터활용 1급 및 2급, 유통관리사, ERP정보  
관리사 1급, 전산회계 1급 및 2급 등

학과 전화: 02) 2610-1986

e-mail: shnam@dongyang.ac.kr

## 대학 위치



• 지하철 : 1호선 구일역 (동양미래대학역) 2번 출구에서 5분 소요

• 시내버스 : 간선버스(파랑) 160, 600, 662, 670, N16

지선버스(초록) 5626, 5712, 6513, 6515, 6637, 6640A, 6640B

• 좌석버스 : 301, 320

• 일반버스 : 10, 83, 88, 510, 530

• 마을버스 : 구로 06

## 캠퍼스 맵



A. 1호관(대학 본부)

B. 1호관(도서관)

C. 2호관

D. 3호관

E. 4호관

F. 5호관

G. 6호관

H. 7호관

I. 8호관(복지관)

T. 원서접수 창구

### 입학안내 및 상담

[08221] 서울특별시 구로구 경인로 445

입학문의 : TEL 02.2610.5201~3 FAX 02.2610.5200