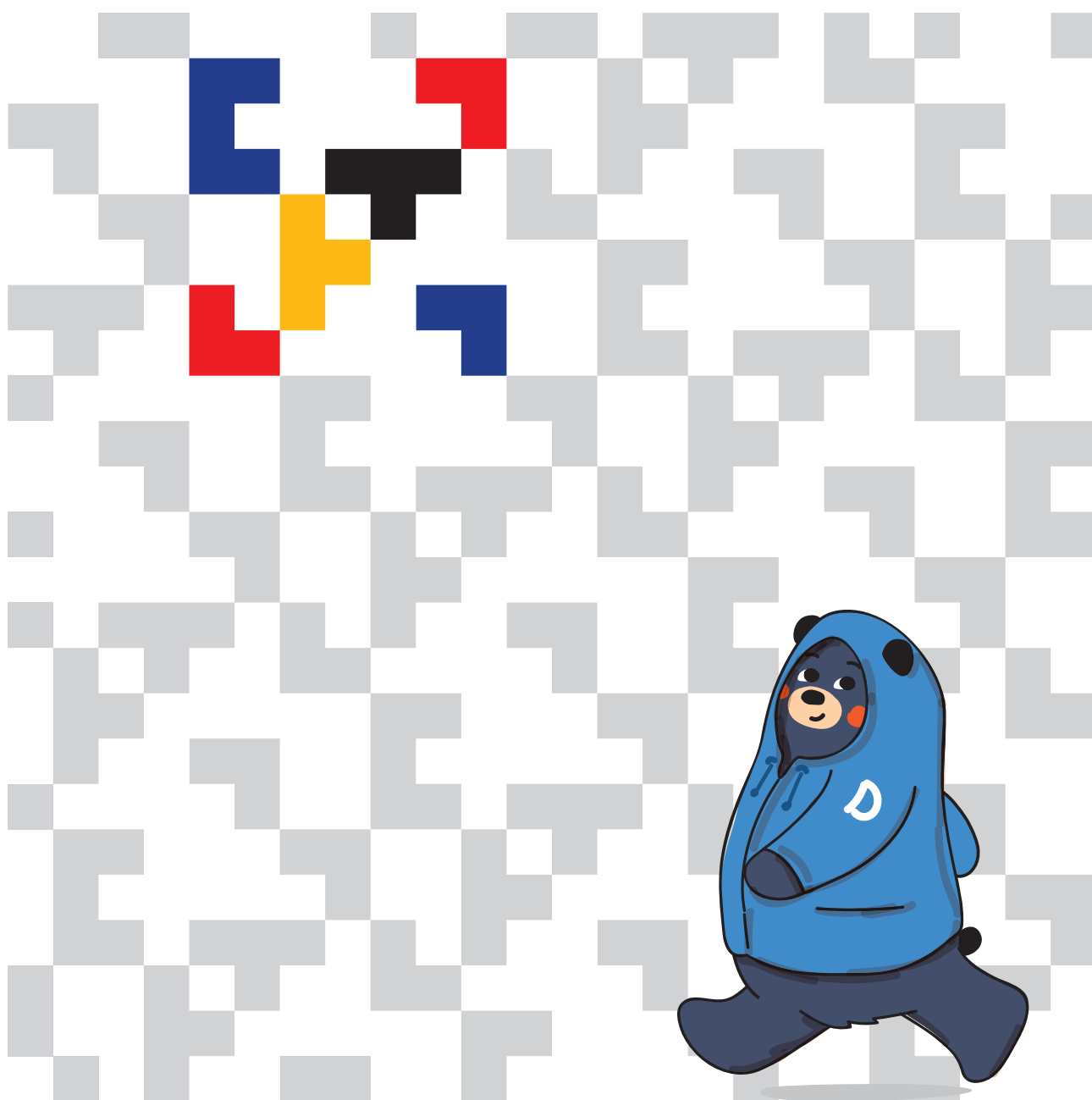


단국대학교 2023학년도 학생부종합전형 가이드북





CONTENTS

1. 학생부종합전형 안내

주요사항	4
세부전형별 안내	5
모집단위 및 모집인원	8

2. 학생부종합전형 들여다보기

평가요소 한눈에 보기	12
사례로 보는 서류평가	14
면접평가 안내	20
평가절차 안내	21

3. 학생부종합전형 합격수기 / Q&A

합격생이 들려주는 이야기	24
Q&A로 알아보는 학생부종합전형	30

4. 2021~2022학년도 입시 결과

전형별 입시 결과	34
모집단위별 입시 결과	36



학생부종합전형 안내

- 주요사항
- 세부전형별 안내
- 모집단위 및 모집인원

주요사항



모집인원
(정원내·외)

총 **1,413명** 선발



죽전캠퍼스 **757명**
천안캠퍼스 **656명**



전형간소화



학교생활
기록부
100%



자기소개서
없음



수능 최저학력
기준 없음
(단, 의학계열,
약학과 제외)



면접 없음
(단, SW인재전형,
의학계열, 약학과,
문예창작과 제외)



전형 간
복수지원
가능

세부전형 간 복수지원 가능

예) DKU인재전형과 고른기회학생전형 복수지원 가능

동일전형으로 캠퍼스 간 복수지원 불가

예) DKU인재전형으로 경제학과(죽전캠퍼스)와 영어과(천안캠퍼스) 복수지원 불가

2023학년도 주요 변경사항

전공 신설

- 융합반도체공학전공 신설
〈학생부종합전형 30명 선발〉

의학계열
농어촌학생
전형 선발

- 의예과 2명 선발
- 치의예과 1명 선발

약학과
면접 시행

- DKU인재 8명 선발
- 기회균형선발 3명 선발

세부전형별 안내

※ 세부지원자격, 제출서류 등 자세한 사항은 모집요강 참조

1. 일괄합산 전형

공통
사항

전형방법 : 학교생활기록부 100%

수능최저학력기준, 자기소개서, 면접 없음

DKU인재

(의학·약학계열, 문예창작과 제외)

모집인원

674명



죽전
343명



천안
331명

지원자격

국내 정규 고등학교 졸업(예정)자로서 3개 학기 이상
성적을 취득한 자

창업인재

모집인원

15명



죽전
15명

지원자격

국내 정규 고등학교 졸업(예정)자로서 3개 학기 이상
성적을 취득하고, 창업에 대한 관심과 활동이 있는 자

고른기회학생

모집인원

140명



죽전
80명



천안
60명

지원자격

국내 정규 고등학교 졸업(예정)자로서 3개 학기 이상 성
적을 취득하고 ①국가보훈대상자 ②서해 5도 학생 ③기
회균형선발 대상자 중 하나에 해당하는 자 (단, ③기회균
형선발 대상자에 한하여 고등학교 졸업 이상의 학력이
있다고 인정된 자도 지원 가능함)

사회적배려대상자

모집인원

95명



죽전
50명



천안
45명

지원자격

국내 정규 고등학교 졸업(예정)자로서 3개 학기 이상 성
적을 취득하고 ①다문화 가족의 자녀 ②다자녀(3자녀 이
상)가정의 자녀 ③장애의 정도가 심한 장애인의 자녀 ④
소방 또는 경찰공무원(10년 이상 재직)의 자녀 ⑤직업
군인(10년 이상 복무)의 자녀 ⑥소아암병력자 중 하나에
해당하는 자

취업자

모집인원 7명

죽전 4명 **천안** 3명

지원자격
국내 정규 고등학교 졸업자로서 산업체 근무 경력이 2023년 2월 28일 기준 3년 이상인 재직자 [2023. 2. 28(화) 기준 재직(영업) 중이어야 함]

기회균형선발 (약학계열 제외)

모집인원 147명

죽전 74명 **천안** 73명

지원자격
국내 정규 고등학교 졸업(예정)자 또는 법령에 의하여 고등학교 졸업 이상의 학력이 있다고 인정된 자[고등학교 졸업학력 검정고시 합격자, 외국 소재 고등학교 졸업(예정)자 포함]로서 ①기초생활수급자 ②차상위계층 ③한부모가족지원 대상자 중 하나에 해당하는 자

농어촌학생 (의학계열 제외)

모집인원 100명

죽전 50명 **천안** 50명

지원자격
국내 정규 고등학교 졸업(예정)자로서 ①본인과 부모가 함께 농어촌 또는 도서·벽지 지역에서 거주하며 본인이 중·고교 과정을 이수한 경우 ②본인만 농어촌 또는 도서·벽지 지역에서 거주하며 초·중·고교 전 교육과정을 이수한 경우 중 하나에 해당하는 자

특수교육대상자

모집인원 24명

죽전 24명

지원자격
국내 정규 고등학교 졸업(예정)자 또는 법령에 의하여 고등학교 졸업 이상의 학력이 있다고 인정된 자[고등학교 졸업학력 검정고시 합격자, 외국 소재 고등학교 졸업(예정)자 포함]로서 ①장애인 등록자 ② 상이등급자 중 하나에 해당하는 자

특성화고졸재직자

모집인원 97명

죽전 67명 **천안** 30명

지원자격
특성화고교 졸업자, 일반고교 재학 중 직업훈련 과정을 이수한 자 등으로서 산업체 근무 경력이 2023년 2월 28일 기준 3년 이상인 재직자 [2023. 2. 28(화) 기준 재직(영업) 중이어야 함]

2. 단계별 전형

공통 사항

전형방법

1단계	학교생활기록부 100%(3배수 선발)
2단계	1단계 성적 70% + 면접 30%

수능최저학력기준, 자기소개서 없음

DKU인재 (문예창작과)

모집인원 15명

천안 15명

지원자격
국내 정규 고등학교 졸업(예정)자로서 3개 학기 이상 성적을 취득한 자

SW인재

모집인원 50명

죽전 50명

지원자격
국내 정규 고등학교 졸업(예정)자로서 3개 학기 이상 성적을 취득하고, 소프트웨어 및 정보보안 분야에 관심과 활동이 있는 자

3. 의학·약학계열

49명 선발

DKU인재 43명

- 의예과 15명
- 치의예과 20명
- 약학과 8명

농어촌학생 3명

- 의예과 2명
- 치의예과 1명

기회균형선발 3명

- 약학과 3명

지원자격

- DKU인재, 농어촌학생, 기회균형선발 중 지원 전형의 자격을 갖춘 자
- 2023학년도 대학수학능력시험 응시자

전형방법

- **1단계**: 학교생활기록부 100%
 ⇨ DKU 인재 3배수 / 농어촌학생, 기회균형선발 5배수
- **2단계**: 1단계 성적 70% + 면접 30%

수능 최저학력기준

- 의학계열: 국어, 수학(미적분/기하), 영어, 탐구(과탐2개 과목 평균) 중 수학 포함 3개 영역 합 5등급 이내
- 약학계열: 국어, 수학(미적분/기하), 영어, 탐구(과탐2개 과목 평균) 중 수학 포함 3개 영역 합 6등급 이내

모집단위 및 모집인원

[죽전캠퍼스] *는 비사범계열 학부(과) 교직과정 설치 모집단위이며, 2023학년도에는 교육부 지침에 따라 일부 조정될 수 있음

계열	대학	모집단위		정원내					정원의외				
				DKU 인재	SW 인재	창업 인재	고른 기회 학생	사회적 배려 대상자	취업자	기회 균형 선발	농어촌 학생	특수 교육 대상자	특성화 고졸 재직자
인문	문과	국어국문학과*		10			2	2		2	2	1	
		사학과*		10			2	2		2	2	1	
		철학과		4			1	1		2	1	1	
		영미인문학과		7			1	1		3	2	1	
	법과	법학과*		20			6	3		3	3	1	
	사회 과학	정치외교학과		5			2	1		3	2	1	
		행정학과*		9			2	1		3	2	1	
		도시계획·부동산학부		9			3	2		3	2	1	
		미디어커뮤니케이션학부		10			3	3		3	2	1	
		상담학과		5			2	1		3	2	1	
	경영 경제	경제학과*		12			3	1		4	2	1	
		무역학과*		12			3	1		4	2	1	
		경영학부*		34		8	11	5		4	4	1	
		국제학부	국제경영학전공	5									
		산업경영학과(야)							4				67
자연	공과	전자 전기 공학부	전자전기공학전공*	21		4	6	4		2	2	1	
			융합반도체 공학전공	15		3	5	3		2	2		
		고분자 시스템 공학부	고분자공학전공	19			1	2		3	2	1	
			파이버융합소재 공학전공*	10			1	2		2	2	1	
		토목환경공학과*		23			3	3		3	2	1	
		기계공학과*		14			3	1		4	2	1	
		화학공학과*		24			5	2		4	2	1	
		건축 학부	건축학전공(5년제)	13			2	1		2			
			건축공학전공*	17			1	1		2	2	1	
	SW 융합	소프트웨어학과*			18		4	3		4	2	1	
		컴퓨터공학과			10		3	2		3	2	1	
		모바일시스템공학과			7		2						
		정보통계학과			7		2	1		3	2		
		산업보안학과			8		1	1		1			
인문	사범	한문교육과		8								1	
		특수교육과		10								1	
자연		수학교육과		9									
		과학교육과		8									
총 모집인원				343	50	15	80	50	4	74	50	24	67

모집단위 및 모집인원

[천안캠퍼스] *는 비사범계열 학부(과) 교직과정 설치 모집단위이며, 2023학년도에는 교육부 지침에 따라 일부 조정될 수 있음

계열	대학	모집단위		정원내				정원외		
				DKU 인재	고른 기회 학생	사회적 배려 대상자	취업자	기회 균형 선발	농어촌 학생	특성화 고졸 재직자
인문	외국어	아시아중동학부	중국학전공 [*]	15	3	2		3	2	
			일본학전공 [*]	13	3	2		3	2	
			몽골학전공	8	1	1		1	1	
			중동학전공	8	1	1		1	1	
			베트남학전공	6	1			1	1	
		유럽중남미학부	독일학전공 [*]	6	1			1	1	
			프랑스학전공 [*]	6	1			1	1	
			스페인중남미학전공 [*]	10	1	1		2	1	
			러시아학전공 [*]	8	1	1		2	1	
			포르투갈브라질학전공	6	1			1	1	
		영어과 [*]		12	2	2		3	2	
글로벌한국어과		4		1		1	1			
자연	과학 기술	수학과 [*]		10	2	1		2	1	
		물리학과 [*]		7	2	1		2	2	
		화학과 [*]		9	2	2		3	2	
		식품영양학과 [*]		10	2	2		2	2	
		생명과학부	생명과학전공 [*]	12	4	3		3	2	
			미생물학전공	7	2	2		3	1	
		신소재공학과 [*]		8	2	2		3	2	
		식품공학과 [*]		9	2	2		3	2	
		에너지공학과		12	3	3		3	2	
		경영공학과		9	1	1		2	1	
	생명 공학	생명자원학부	식량생명공학전공 [*]	7	2	2		3	2	
			동물생명공학전공 [*]	7	2	2		3	2	
		환경원예 조경학부	환경원예학전공	8	2	1		2	2	
			녹지조경학전공	7	2	1		3	2	
		의생명공학부	의생명공학전공	8	2	1		2	1	
		제약공학과		8	1	1		2	1	
인문	공공 · 보건 과학	공공정책학과 [*]		10	2	1		2	2	
		공공정책학과(야)		9			3	2		30
		사회복지학과		9	2	2		2	2	
		환경자원경제학과		14	2	2		2	1	
		보건행정학과		7	1	1		2	1	
	자연	임상병리학과		8	1					
		물리치료학과		8	1					
		치위생학과		8	1					
		심리치료학과		8	1	1		2	2	
		간호	간호학과 [*]	10						
의학	의과	의예과	15					2		
	치과	치의예과	20					1		
약학	약학	약학과	8				3			
예능	예술	문예창작과	15							
총 모집인원				389	60	45	3	76	53	30

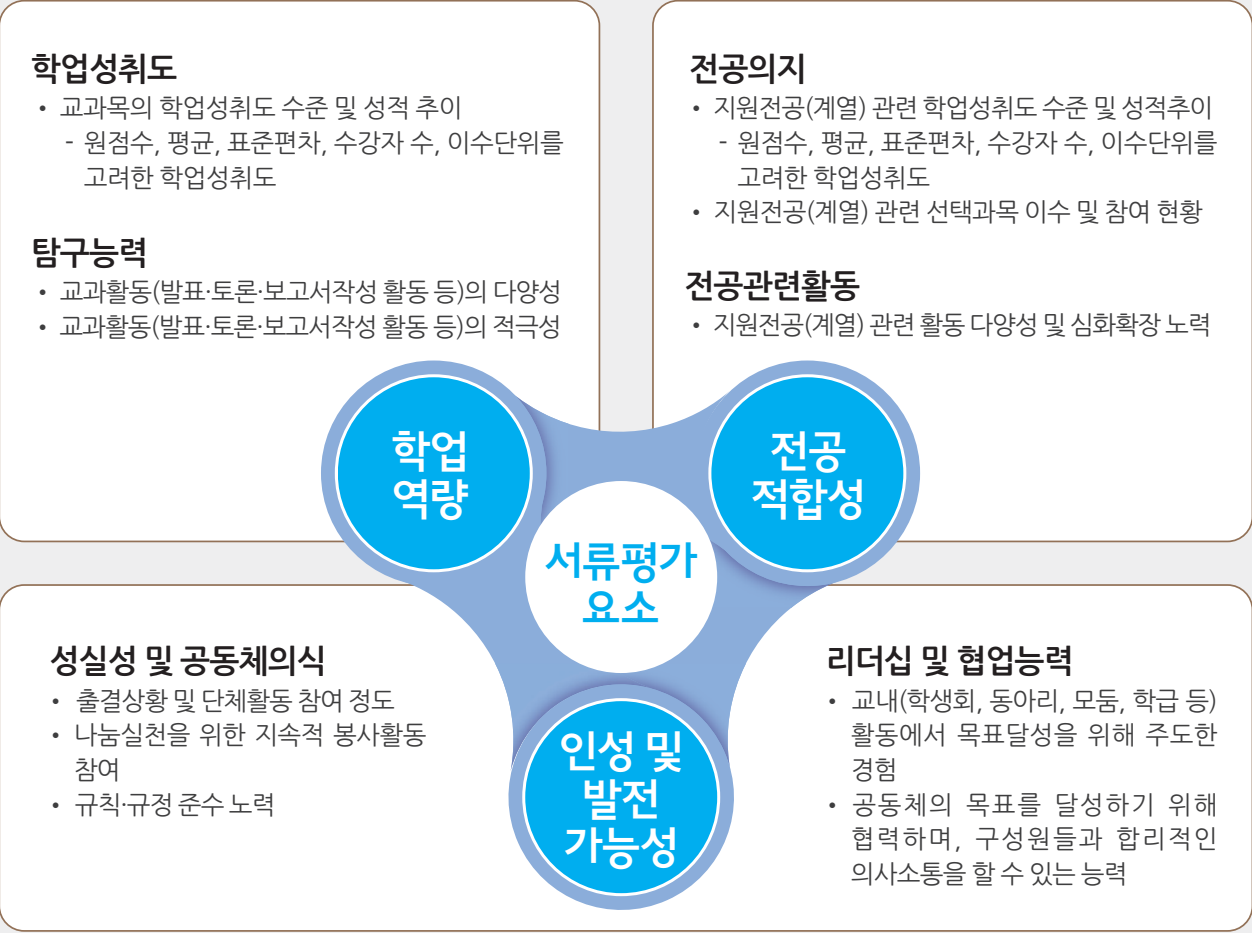


학생부종합전형 들여다보기

- 평가요소 한눈에 보기
- 사례로 보는 서류평가
- 면접평가 안내
- 평가절차 안내

평가요소 한눈에 보기

1 서류평가



※ 창업인재 전형의 경우 위의 평가항목(리더십 및 협업능력 제외)과 함께 다음의 평가항목이 적용됩니다.

창업의지

• 창업의 기반이 되는 교내 활동 지속 참여 여부

창업관련 활동우수성

• 교내 창업관련 활동 우수성 (창업 관련 독서활동 포함)

평가 등급	A+	A	B+	B	C	D	E
	매우 우수		←	보통		→	매우 미흡

평가요소 한눈에 보기

전형별 서류평가 평가요소 반영비율(%)

• DKU인재 • SW인재	20%		20%		20%	20%	10%	10%
	학업성취도	탐구능력		전공의지	전공관련활동	성실성 및 공동체의식	리더십 및 협업능력	
교과활동의 다양성(10%)		교과활동의 적극성(10%)						
학업역량			전공적합성			인성 및 발전가능성		
• 고른기회학생 • 사회적배려대상자 • 취업자 • 기회균형선발 • 농어촌학생 • 특수교육대상자 • 특성화고졸재직자	20%		20%		20%	10%	15%	15%
	학업성취도	탐구능력		전공의지	전공관련 활동	성실성 및 공동체의식	리더십 및 협업능력	
교과활동의 다양성(10%)		교과활동의 적극성(10%)						
학업역량			전공적합성			인성 및 발전가능성		
• 창업인재	10%	20%		20%	10%	15%	10%	15%
	학업성취도	탐구능력		전공의지	전공관련 활동	창업의지	창업관련 활동우수성	성실성 및 공동체의식
교과활동의 다양성(10%)		교과활동의 적극성(10%)						
학업역량			전공적합성			창업활동		인성

2 면접평가

전형별 면접평가 평가요소

DKU인재(의학·약학계열, 문예창작과), 기회균형선발(약학계열), 농어촌학생(의학계열)

평가요소	평가항목	평가내용	반영비율(%)
전공 적합성	전공의지 전공관련활동	• 지원전공에 대한 관심과 열정 • 지원전공 관련 활동참여 내용 우수 여부	40
발전 가능성	전문(의료, 약학, 창작)인으로서의 발전가능성	• 교내(학생회, 동아리, 모둠, 학급 등) 활동에서 공동체 목표달성을 위해 주도한 경험 • 다양한 교내활동 참여를 통한 경험의 다양성	30
인성	성실성 및 공동체의식	• 출결상황 및 단체활동 참여 정도 • 나눔실천을 위한 지속적 봉사활동 참여 • 규칙·규정 준수 노력	30

SW인재

평가요소	평가항목	평가내용	반영비율(%)
전공 적합성	전공의지 전공관련활동	• 지원전공에 대한 관심과 열정 • 지원전공 관련 활동참여 내용 우수 여부	60
발전 가능성	SW인재로서의 발전가능성	• 교내(학생회, 동아리, 모둠, 학급 등) 활동에서 공동체 목표달성을 위해 주도한 경험 • 다양한 교내활동 참여를 통한 경험의 다양성 • 입학 후 SW인재로서 성장가능성	30
인성	성실성 및 공동체의식 면접태도	• 출결상황 및 단체활동 참여 정도 • 나눔실천을 위한 지속적 봉사활동 참여 • 규칙·규정 준수 노력 • 면접태도의 성실성, 적극성	10

사례로 보는 서류평가

※ 아래의 사례는 학생부종합전형 서류평가의 평가방향에 대한 이해를 돕기 위해 가공된 자료이므로 실제 학교생활기록부와 차이가 있을 수 있습니다.

출결상황

출결상황에서는 질병, 미인정 등의 출결상황이 발생한 이유를 포함하여 학교생활에 대한 성실성을 평가합니다. 미인정 출결이 다수 있는 경우 부정적인 평가를 받을 수 있으나, 질병이나 기타 타당한 사유가 기재되어 있다면 평가에 큰 영향을 미치지 않습니다.

수상경력

수상경력에서는 3년 간 수상한 내역 중 한 학기당 1개의 수상 내역만 선택할 수 있으므로 자신의 강점과 지원 모집단위에 대한 관심을 보여주기 위해서 어떤 수상 내역을 선택할지 고민해야 합니다. 지원한 전공(계열)과 관련된 대회에서 수상한 내용으로 자신의 전공적합성을 보여줄 수 있습니다.

유럽중남미학부(러시아학전공) 지원

구분	수상명	등급(위)	수상연월일	참가대상 (참가인원)
교내상	시낭송대회	우수상(2위)	20190404	1·2학년 중 참가자(76명)
	영어 어휘력 겨루기	장려상(3위)	20191002	1학년 중 참가자(244명)
	교과우수상(국어)		20200718	수강자
	모범표창(효행부문)		20200910	전교생(744명)
	통합논술 올림픽	우수(2위)	20210405	3학년 중 참가자(227명)

‘영어 어휘력 겨루기’, ‘통합논술 올림픽’ 등 교내 대회에서 수상한 내역을 통해 모집단위와 관련된 어휘력, 인문계열에서 요구하는 논리력 등이 우수하다고 평가할 수 있습니다.

창의적체험활동

창의적체험활동은 공동체의식을 함양하고, 개인의 소질과 잠재력을 평가하는 영역입니다. 또한, 교과 활동을 심화·확장 시킬 수 있는 경험의 장이기 때문에 본인의 관심분야에 대한 탐구노력을 다양하게 드러내는 것이 중요합니다.

자율활동 | 화학과 지원

학년	영역	특기사항
2	자율활동	학급 특색 활동인 독서평설에서 ‘장난꾸러기 돼지들의 화학 피크닉’을 추천하는 글을 보고 관심 분야에 대한 열정으로 도서를 찾아 읽고 보고서를 작성함. 폴리에틸렌이 인공 고관절에 활용된다는 내용을 접하고 인체에 유해할 것이라고만 생각했던 플라스틱이 인공장비로 이용된다는 사실에 놀라워 정독함. 또한, 관련 내용에 대해 더 알아보고자 전공 교수 초청 진로 특강(2020.09.11.)에서 의료신소재학과에 대해 들음. 인공고관절에는 메타아크릴산중합체가 원료로 사용되며, 콘택트렌즈, 치과재료 등에도 사용된다는 것과 고어텍스라는 상품명으로 알려져 있는 폴리테트라플루오로에틸렌이 인공 혈관의 재료로 사용된다는 것을 알고 플라스틱의 활용 범위가 넓음을 인식함. 사소한 글이라도 읽고 끝내는 것이 아니라 궁금한 분야는 찾아보고 폭넓게 이해하는 학생임.

학급 특색 활동 후 화학 분야에 흥미가 생겨 독서활동과 보고서 작성 등 개별 활동을 통해 진로를 탐색해보고 관심 분야에 대한 이해도를 높인 경우입니다. 학급 특색 활동으로 끝나지 않고 독서, 보고서 작성, 진로 특강 등 일련의 활동을 통해서 지원 전공 관련 활동을 심화·확장하려 노력함으로써 전공(계열)적합성 항목에서 긍정적으로 평가받았습니다.

동아리활동 | 임상병리학과 지원

학년	영역	특기사항
2	동아리 활동	(○○○)(32시간) 자발적으로 주제 탐구 활동에서 손목굽힘운동 재활로봇에 대해 탐구함. 손목굽힘운동 재활로봇의 가장 중요한 것은 손목에 안전하게 굽힘력을 주어 동작하게 하는 것이고, 이를 위해 손목굽힘력을 측정하고 이 값들을 이용하여 정확하게 제어해야 한다는 것을 깨닫고 로봇이 동작하기 위해서는 재활로봇의 핵심부품인 3축 힘 센서가 필요하다는 내용을 전문적으로 연구조사함. 교과 주제탐구를 통해 림프관에 대해 탐구하며 림프관의 해부학적 구조에 대해서 궁금증이 생겨 심화 탐구함. 대표적인 일차 림프조직으로는 골수와 가슴 샘 등이 있으며, 이차 림프조직으로는 인체 곳곳에 있는 림프절, 자라(비장), 편도, 페이퍼 판이 있음을 깨닫고 림프관의 해부학적 구조에 대해 연구하여 보고서를 작성함. 또한 인체의 림프기관과 림프절의 구조를 직접 그려보며 인체의 구조에 대해 심층적으로 탐구하고자 하여 연구 계획서를 제출하고 적극적으로 탐구에 임함.

과학(임상병리) 동아리 활동을 통해 자신의 진로를 구체화한 사례입니다. 자발적 주제 탐구 활동으로 보고서 작성과 연구조사를 시행함을 통해 관련 분야에 대한 이해의 폭을 넓혀 나갔습니다. 지원자의 관심분야 및 전공에 대한 이해의 폭을 넓히기 위해 동아리에서 적극적으로 활동하는 모습을 긍정적으로 평가할 수 있습니다.

봉사활동

학년	영역	일자 또는 기간	활동내용	시간
1	봉사활동	20190305-20190719	우유급식 지도 및 재활용품 수거 관리	10
		20190313-20190705	또래학습도우미	8
		20190525-20190814	진로진학자료관리 도우미(시험 업무 보조, 진로행사 자료 배부)	10
		20200213-20200220	교과서 배부 및 분류 도우미	8
2	봉사활동	20200528-20200804	또래학습 도우미	10
		20200528-20200818	환경도우미(학급 재활용 쓰레기 분리수거 및 정리)	15
		20200811-20201013	급식배식도우미	10
		20200823-20201220	진로진학자료관리(각종 시험 업무보조, 진로행사 자료 배부)	10
		20201202-	수능장 설치 및 대청소	3
3	봉사활동	20210308-202100715	휴대폰 수거 및 반출 도우미	10
		20210315-20210714	특수교육대상학생 또래 도우미	4
		20210315-20210708	수학 교과 수업 준비 및 진행 보조	6

봉사활동은 단순한 봉사 시간만으로 평가하지 않으며, 자발성, 지속성 등을 고려하여 평가합니다. 다만 코로나의 영향으로 봉사에 대한 제한이 많음을 인지하고 있습니다. 사례의 경우, 외부활동이 어려운 시기에도 교내에서 지속적이고 자발적인 봉사활동을 한 것을 긍정적으로 평가할 수 있습니다.

진로활동

학년	영역	특기사항
3	진로활동	교육청에서 주최주관한 대학연계 꿈키움 공동교육과정의 물리치료학 기초실습강좌에 참여하여 15시간 (2021.7.26.-2021.7.30.) 이수함. 기능적 전기 자극 이론과 경피신경전기자극치료, 테이핑 실습으로 물리치료사 관련분야에 대한 관심도를 제고하는 활동을 수행함. 신경계 물리치료에 관심이 많으며 보행동작분석기를 활용한 신경계 질환 환자에 적용 연구를 위해 3D 모션 캡처 동작 분석기 실습과정에 참여함. 진로가 신경계 물리치료이며 신경계에 대해 자세히 알고싶어 ‘뇌 과학의 모든것’이라는 책을 선택하여 읽고 요약함. 신경계에서 중요한 역할을 하는 ‘척추신경’, ‘도파민’, ‘뇌하수체’ 등의 단어에 관심을 가지며 이해가 되지 않는 단어의 의미를 구체적으로 찾아 설명하는 부분에서 지식을 내면화하고 진지한 태도로 꼼꼼하게 독서한 것을 알 수 있음. 자율 주제 탐구에 참여하여 ‘신경계 물리치료와 전기치료’에 대해 탐구함. 신경계 물리치료의 개념과 내용을 살펴봄. 또한 전기치료의 종류로 TENS, ICT, EST, NMES, FES를 나누고 각 치료법을 정의하고 특징을 설명함.

진로활동을 통해 보건 계열을 희망하는 학생임을 알 수 있으며, 공동교육과정 이수, 3D 모션캡처 동작 분석기 실습, 독서활동, 자율주제 탐구 등을 통하여 자신의 흥미와 소질에 맞는 진로를 탐색하며 이를 구체화하기 위하여 노력한 모습을 확인할 수 있습니다.

교과학습발달상황

교과학습발달상황은 전반적인 교과목의 학업성취도를 평가하는 학업역량(학업성취도)과 전공(계열) 관련 학업성취도를 평가하는 전공적합성(전공의지) 항목에서 평가합니다. 학업성취도가 매년 꾸준히 상승하는 학생들은 많지 않을 것이라는 점을 고려하고 있으며, 주어진 환경 등을 고려하여 학업역량을 평가합니다.

인문계열

사례1 | 국어국문학과 지원

구분	교과	과목	1학기				2학기			
			이수 단위	원점수/평균 (표준편차)	석차등급 (성취도)	이수 자수	이수 단위	원점수/평균 (표준편차)	석차등급 (성취도)	이수 자수
일반	국어	화법과 작문	2	84/72.1(14.2)	3	55	2	95/74.9(15.8)	2	55
	국어	독서					3	89/68.1(15.6)	2	222
	국어	문학	4	92/68(15.6)	1	223				
	수학	수학 I	3	78/64.2(15.6)	4	217				
	수학	수학 II					4	63/51.6(21.2)	4	215
	영어	영어 I	4	94/64.6(21.2)	2	225				
	영어	영어 II					4	93/60.5(18.6)	2	224
	사회(역사/도덕포함)	한국지리					4	94/64.4(16.9)	1	62
	사회(역사/도덕포함)	세계사	4	95/74.6(15.3)	2	64				
	사회(역사/도덕포함)	사회·문화					4	93/59.6(19)	2	61
	사회(역사/도덕포함)	윤리와 사상	4	95/62.4(18.8)	2	77				
	기술·가정/제2외국어/한문/교양	한문 I					3	81/47.6(15.5)	2	118
	기술·가정/제2외국어/한문/교양	논술					2	-	P	-
	국어	현대문학 감상	2	91/88(-)	A	5				
	국어	언어와 매체	3	90/71.5(17.2)	2	202				
	영어	영어 독해와 작문	3	89/68(16.3)	3	196				
	사회(역사/도덕포함)	세계지리	2	97/66.7(17.9)	1	111				
	사회(역사/도덕포함)	동아시아사	2	98/75.5(14.2)	1	93				
진로	사회(역사/도덕포함)	생활과 윤리	2	94/70.2(15.5)	2	136				
	국어	실용 국어	3	97/84.4(-)	A	121				
	영어	실용 영어	3	91/76.9(-)	A	134				
	사회(역사/도덕포함)	여행지리	4	100/91.7(-)	A	50				
	사회(역사/도덕포함)	사회문제 탐구	4	94/86.7(-)	A	43				

학업성취도는 전반적으로 우수하며 3년간 성적을 고르게 유지하고 있어 학업역량(학업성취도)에서 우수한 평가를 받았습니다. 또한, 국어와 사회 교과목의 이수단위와 학업성취도가 높은 편으로 인문학적 역량을 기르기 위해 노력한 점을 알 수 있습니다. 뿐만 아니라 이수자수가 과목별로 다양하게 나타나 학생들 스스로의 선택을 중심으로 교육과정이 운영되었음을 짐작할 수 있고, 교육과정 내에서 학생 스스로가 주도적으로 관심 분야의 과목을 선택했음을 이해할 수 있었습니다. 화법과 작문, 현대문학감상, 한문, 세계사, 동아시아사 등 이수자수가 적은 과목임에도 본인의 관심사를 구체화하기 위한 학습의지를 확인할 수 있어 전공적합성(전공의지) 평가항목에서도 우수한 평가를 받을 수 있었습니다.

사례2 | 미디어커뮤니케이션학부 지원

구분	교과	과목	1학기				2학기			
			이수 단위	원점수/평균 (표준편차)	석차등급 (성취도)	이수 자수	이수 단위	원점수/평균 (표준편차)	석차등급 (성취도)	이수 자수
일반	국어	독서					5	86/56.7(23.3)	2	270
	국어	문학	5	89/62(20.4)	2	267				
	수학	수학 I	5	88/64.9(13.6)	2	267				
	수학	수학 II					5	87/61.5(15.7)	2	270
	영어	영어 I	5	95/65.6(21.3)	2	267				
	영어	영어 II					5	85/53.7(20.5)	3	270
	사회(역사/도덕포함)	세계사	2	91/67.7(20.3)	2	61	2	84/57.3(22.3)	3	61
	사회(역사/도덕포함)	경제	2	84/58(21.3)	3	105	2	82/55.4(23.8)	3	105
	사회(역사/도덕포함)	사회·문화	2	91/59.8(20.4)	2	152	2	92/62.8(20.7)	2	152
	국어	언어와 매체	3	88/58.4(22)	2	260				
	수학	확률과 통계	3	91/55.9(20.9)	2	158				
	영어	영어 독해와 작문	3	80/62.8(23.7)	3	262				
	사회(역사/도덕포함)	정치와 법	3	82/52.6(24.3)	3	53				
	사회(역사/도덕포함)	생활과 윤리	3	96/55.2(21.1)	1	138				
진로	국어	고전 읽기	3	96/64.1(-)	A	107				
	영어	실용 영어	3	82/65.5(-)	A	222				
	사회(역사/도덕포함)	사회문제 탐구	3	96/71.6(-)	A	158				

학업성취도가 전반적으로 우수하며 학년이 올라가면서 소폭의 상승 추이를 보이고 있는 점에서 학업역량(학업성취도)에서 우수한 평가를 받았습니다. 사회, 정치, 경제, 역사 등 여러 분야의 사회교과를 두루 이수하였으며, 언어와 매체, 고전 읽기, 사회문제 탐구 등 글쓰기 역량과 사고력을 기를 수 있는 과목을 이수하였습니다. 이를 통해 진로 탐색을 위한 의지를 확인할 수 있어, 결과적으로 전공적합성(전공의지) 평가항목에서도 우수한 평가를 받을 수 있었습니다.

학교마다 교육환경과 교육과정이 다르기 때문에 학업성취도의 등급만을 가지고 정량평가하지 않습니다. 해당 학교의 교육과정과 지원자의 교과 이수 현황, 해당 과목의 이수단위, 원점수, 평균, 표준편차, 이수자 수 등 다양한 정보를 바탕으로 정성평가합니다.

자연계열

사례1 | 전자전기공학부 지원

구분	교과	과목	1학기				2학기			
			이수 단위	원점수/평균 (표준편차)	석차등급 (성취도)	이수 자수	이수 단위	원점수/평균 (표준편차)	석차등급 (성취도)	이수 자수
일반	국어	독서					4	99/70(20.5)	1	224
	국어	문학	4	95/71(19.4)	2	225				
	수학	수학 I	5	97/55.1(20.3)	1	219				
	수학	수학 II					5	94/49(24.5)	1	219
	수학	확률과 통계	2	79/55.4(17.3)	3	219	2	93/53.5(23.1)	2	219
	영어	영어 I	4	98/65.8(22.6)	2	225				
	영어	영어 II					4	96/55.1(23.8)	1	224
	과학	물리학 I	3	87/49.8(17.7)	1	93	3	83/52.5(20.4)	2	92
	과학	화학 I	3	78/49.1(18.1)	2	118	3	71/49.3(22.3)	3	118
	과학	생명과학 I	3	84/51.1(21)	2	112	3	73/50.9(21.7)	3	112
	국어	화법과 작문	4	90/63.5(18.5)	1	217				
	수학	미적분	4	89/57.6(19.6)	2	112				
	영어	영어 독해와 작문	3	86/51.8(23.5)	2	215				
	수학	기하	2	85/66.5(-)	A	88				
	과학	물리학 II	3	87/65(-)	A	39				
	과학	화학 II	3	81/71.5(-)	A	95				
	과학	융합과학	2	82/72.2(-)	A	101				

국어, 영어, 수학 등 기초 과목을 비롯하여 주요 교과목의 학업성취도가 우수하여 학업역량(학업성취도)에서 우수한 평가를 받았습니다. 또한, 공과계열을 희망한 만큼 수학, 과학 교과목의 이수단위 비율이 높고 학업성취도 또한 우수함을 확인할 수 있습니다. 특히 과학 I (물리학 I, 화학 I, 생명과학 I)을 기본적으로 이수하였으며 관심 분야에 대한 심화된 학습을 위해 과학 II (물리학 II, 화학 II) 과목을 단계적으로 이수하였습니다. 물리학 II나 기하 등의 과목은 이수자 수가 적음에도 주도성을 가지고 선택하여 과제에 대한 도전적인 학습태도를 보이고 있어 전공적합성(전공의지) 평가항목에서도 우수한 평가를 받을 수 있었습니다.

사례2 | 임상병리학과 지원

구분	교과	과목	1학기				2학기			
			이수 단위	원점수/평균 (표준편차)	석차등급 (성취도)	이수 자수	이수 단위	원점수/평균 (표준편차)	석차등급 (성취도)	이수 자수
일반	국어	화법과 작문					4	91/68.2(15.6)	2	180
	국어	문학	4	92/75.1(13.6)	2	181				
	수학	수학 I	3	90/64.1(21.9)	3	181				
	수학	수학 II					3	83/56.1(22.5)	3	180
	수학	확률과 통계	2	94/58.4(21.8)	2	152	2	89/53.5(25.2)	3	151
	영어	영어 I	4	74/57.2(22.0)	4	181				
	영어	영어 독해와 작문					4	81/58.1(20.0)	3	180
	과학	화학 I	3	97/63.2(19.8)	2	68	3	97/63.1(17.5)	1	68
	과학	생명과학 I	3	88/71.8(13.9)	3	64	3	83/61.7(17.1)	2	64
	과학	지구과학 I	3	90/68.8(14.3)	2	39	3	94/67.5(16.6)	2	39
	국어	독서	4	84/60.9(16.0)	2	175				
	수학	미적분	5	84/58.0(24.2)	3	67				
	영어	영어 II	4	91/54.0(21.5)	1	175				
	영어	영어권 문화	2	86/55.4(-)	A	175				
	과학	생명과학 II	3	89/67.8(-)	A	52				
	과학	화학 II	3	91/67.2(-)	A	37				
	국어	심화국어	2	86/67.0(-)	A	175				

자연계열 주요 교과목인 국어, 수학, 영어, 과학 교과뿐만 아니라 전 교과목의 평균 석차등급이 모집단위 평균 석차등급보다 높은 수준을 보이고, 주요 교과 이수 단위 또한 적절한 수준을 보여 학업역량에서 좋은 평가를 받았습니다. 상급 학년으로 올라갈수록 교과별 이수자 수가 적음에도 불구하고 성적이 꾸준히 상승하여 학업역량을 발전시키기 위해 많은 노력을 기울였음을 확인할 수 있었습니다. 지원 계열(보건) 관련 교과인 수학, 과학 교과목의 성취 수준 또한 모집단위 수준보다 높고, 보건 계열 이수에 필요한 일반선택과목(생명과학, 화학)과 진로 선택과목(생명과학II, 화학II)을 충분히 이수하였으며, 진로선택과목 성취수준도 모두 A등급을 보여 전공적합성 면에서도 우수한 평가를 받았습니다.

세부능력 및 특기사항

세부능력 및 특기사항은 학업역량, 전공적합성, 인성 및 발전가능성 모든 평가 요소에서 평가합니다. 정량화된 수치만으로 파악하기 어려운 학습과정을 확인할 수 있습니다. 다양한 활동을 하고 적극적인 탐구능력과 태도를 보였는지, 지원전공(계열)에 대한 활동을 보이고 있는지, 공동체의식, 협업능력, 의사소통 능력을 어느 정도 나타내고 있는지를 평가합니다.

학업역량 및 전공적합성을 확인할 수 있는 사례 1 | 경영학부 지원

학년	세부능력 및 특기사항
1	통합사회 : 다양한 사회주제에 대한 찬반토론 활동에서 자신의 의견을 조리있게 주장하고 상대방의 주장을 경청함. ‘살기 좋은 도시 만들기프로젝트’ 활동에서 00시의 위치 및 특색을 분석하여 조사하였고, 낙후된 교육과 저발전의 문제점과 관련 해결 방안을 제시하였으며, 관련자료를 PPT로 제작하여 명료하게 발표함. 미국의 스포츠 관련 기업의 실제 사례와 공간적 분업을 조사하고 보고서를 작성하고, 다국적 기업이 본국과 생산 투자국에 미친 영향에 대하여 긍정적, 부정적 영향을 구체적으로 분석함. 토론활동을 통해 사회적 약자를 위한 제도적 보완 장치의 효용성을 확인하며 사회적 기업을 운영하고자 하는 자신의 진로를 개척하는 적극성을 보임, 사회불평등 해결방안으로 여론의 영향력에 주목하고 ‘여론으로 본 한국사회의 불평등’을 직접 선정하여 읽고 주제에 대한 예리한 접근과 구조화 능력이 돋보이는 PPT를 작성하여 발표함.

지원전공(계열)에 대한 관심을 구체적인 주제로 발표하고, 토론과 보고서 제출 등으로 확장·탐색하여 전반적인 탐구능력 및 전공에 대한 관심과 활동을 확인할 수 있습니다.

학업역량 및 전공적합성을 확인할 수 있는 사례 2 | 수학교육과 지원

학년	세부능력 및 특기사항
2	수학 I : 개념에 대한 논리적이고 구조적인 이해능력이 탁월하고 그에 대한 적용능력 또한 뛰어남. 수업에서 늘 교사와 호흡하며 매우 적극적이고 긍정적인 자세로 임함. 지수, 로그함수의 다양한 조건을 제시하고 기하학적 의미를 통해 해결하는 독창적인 문제를 창작함. 문제에 대한 충실한 풀이와 해설, 그러한 문제를 만든 자신만의 이유와 문제가 가지는 장점, 한계점 등을 함께 제시하였음. 수학교과에 대한 긍정적인 관심과 호기심의 일환으로 별도의 관련 도서를 읽고 독후활동을 진행함. 교육과정을 마친 후 수학적귀납법에서 학습했던 내용에 주목하여 ‘수학적 귀납법에 대한 수학교과서의 분석과 문제점’이라는 보고서를 작성함. 우리가 사용하는 교과서와 그 외 3종 교과서에서 수학적 귀납법 단원에서 다루고 있는 도입부분과 개념, 연역적적 증명을 다루고 있는 것을 비교하여 수학적귀납법의 효용성에 대한 측면에서 자신이 가졌던 의문에 대한 답을 구하고자 노력한 보고서였음.

적극적인 수업태도를 확인할 수 있으며, 지원전공(계열)에 대한 관심을 독서와 심화적인 탐구활동을 통한 보고서 제출 등으로 확장·탐색하여, 전반적인 탐구능력 및 전공에 대한 관심과 활동을 확인할 수 있습니다.

인성 및 발전가능성을 확인할 수 있는 사례

학년	세부능력 및 특기사항
2	언어와 매체 : 매체 언어의 소통과 표현 및 매체 자료 수용 태도에 대해 조별 토의와 토론 활동을 할 때 조장을 담당하며 사회자 역할을 맡아 조원들이 자유롭게 의견을 제시할 수 있도록 역할을 잘 했으며 조별 내용이 잘 정리될 수 있도록 통솔력을 발휘하였음. 수학 : 수업 시간에 항상 선생님과 시선을 맞추고 선생님의 질문에 대답을 잘하는 등 수업에 대한 집중력을 보임. 멘토멘티활동을 통해 멘토로서 책임감을 가지고 친구가 모르는 문제의 풀이 과정을 깔끔하게 적고 천천히 말해주며 친구가 이해될 때까지 인내심을 갖고 반복적으로 말해주면서 자신도 먼저 예습하며 복습하는 등 책임감 있는 모습을 보임. 수학 II : [중략] 한국야구위원회의 프로야구 데이터를 활용하여 빅데이터 탐구 프로젝트를 수행함. 팀원들 모두에게 생소한 영역이었으나 인터넷 자료를 활용하여 프로젝트 수행에 필요한 관련 소프트웨어의 간단한 기능을 학습하고, 서로 돕고 응원해주며 팀의 문제점을 해결함. 새로운 영역의 도전은 개인의 역량보다 팀의 역량이 더 유용하고 합리적이라는 소중한 경험을 이야기함. 새로운 영역에 두려움 없이 도전정신과 성과를 위하여 팀플레이를 활용하는 리더의 모습이 엿보임

교과수업에서 조장으로 리더십을 발휘하였으며, 멘토로서 타인을 이해하고 배려하는 모습, 프로젝트 수행의 공동 목표를 달성하기 위해 팀의 문제점을 해결하며 상호 협력하는 등 리더십 및 협업 능력, 공동체의식을 확인할 수 있습니다.

독서활동상황

독서활동은 지원 전공(계열)에 대한 학문적 관심과 다양한 분야에 대한 흥미를 파악할 수 있어 전공적합성의 전공 관련 활동, 창업 인재 전형의 창업관련활동 등의 항목에서 평가합니다.

경영학부 지원

학년	과목 또는 영역	독서 활동 상황
1	영어	Alice's Adventures in Wonderland(Lewis Carroll)
	통합사회	메이커스 앤드 테이커스(라나포르하), 최진기의 뒤죽박죽 경제상식(최진기), MT 경영학(이동진)
	공통	데미안(헤르만 헤세), 얼굴 빨개지는 아이(장 자크 상뻐), 자전거를 못 타는 아이(장 자크 상뻐), 바보 빅터(호아킴 데모사다), 마지막 거인(프랑수아플라스), 우리들의 일그러진 영웅(이문열)
2	문학	토론하는 십대를 위한 경제+문학 융합 콘서트(태지원)
	수학 I	회계천재가 된 홍대리(손봉석)
	한국지리	10대와 통하는 땅과 집 이야기(손낙구)
	사회-문화	해시태그 경제학(매일경제), 이거, 어떻게 해야 팔릴까요(나가이 다카하시), 코로나 경제전쟁(폴크루그먼 외), 사업은 사람이 전부다(마쓰시타 고노스케)
	일본어 I	일본 초격차 기업의 3가지 원칙(최원석)
3	공통	십대를 위한 미래과학 콘서트(정재승 외 9명), 성공으로 가는 길 리더십(모리야 히로시)
	화법과 작문	말을 디자인하면 경영이 달라진다(김자영)
	경제	4차 산업혁명과 공유가치창출 경영(백삼균), 사회적 가치 비즈니스(최인석), ESG 경영 리더를 위한 사회적 가치 강의(강성중 외), 어려웠던 경제 기사가 술술 읽힙니다(박지수), 살아가는 데 꼭 필요한 최소한의 금융지식(김석한), 따라하면 매출이 따라오는 SNS 마케팅(임성빈), 디지털 마케터로 일하고 있습니다(레드펜겐)
	윤리와 사상	인공지능에 도덕엔진을 탑재하는 법(정응일)
	심리학	심리학이 돈을 말하다(저우신위에), FBI 행동의 심리학(조 내버로), 행동 뒤에 숨은 심리학(이영직)
	공통	회계학 리스타트(유관희), 나의 첫 회계책 하루의 나무집 일기(김영린), 사회혁신 액션러닝(이기환 외), 2만원의 철학(정영재), 경제학자의 인문학 서재(박정호), 위기의 지구, 물러설 곳 없는 인간(남성현)

문학 작품과 사회과학 분야의 도서를 두루 읽은 것으로 확인됩니다. 특히 다양하게 경제·경영 관련 도서를 탐독함으로써 지원전공에 대한 학문적 관심을 충족하고 관련 역량을 심화확장하기 위해 노력한 것으로 이해할 수 있습니다.

행동특성 및 종합의견

행동특성 및 종합의견은 지원자의 학교생활 전반에 대해 평가할 수 있는 영역입니다. 학교활동 중에 보인 성실성, 타인에 대한 배려와 협업능력, 리더십, 의사소통 능력 등 인성 및 발전가능성을 평가할 수 있습니다.

학년	행동특성 및 종합의견
2	학급의 모든 친구들에게 친절하며, 다른 학생들이 하기 싫어하는 분리수거 일을 도맡아 학급의 청결 유지에 기여하는 이타적인 학생임. 학문에 대한 높은 열의를 가지고 있으며, 깊이 있는 학문적 탐구를 위해 노력함. 지식 나눔의 가치를 알며, 친구들의 질문에 자세하게 답변해 주는 학생임, 수업시간에 항상 바른 자세로 수업에 임하며 자투리 시간을 활용하여 학습에 매진하는 모습이 다른 학생들에게 귀감이 됨. 학급에서 어렵고 힘든 일이 생기면 적극적으로 해결하려 노력하고 주어진 일에 최선을 다함. 소외된 친구에게 먼저 다가가 말을 걸고, 자연스럽게 학급에 동화될 수 있도록 따뜻함을 보임. 2학기 학급자치회장으로 코로나19로 인한 실시간 쌍방향 원격수업에서 학생들의 출결을 확인하여 연락하며, 수업이 늦게 업로드될 시 담임교사에게 확인하여 급우들의 불편함 해소에 앞장섬. 평소 학습 플래너를 작성하며 체계적인 자기주도학습을 한 결과 지필평가에서 좋은 결과를 얻음. 자신의 부족한 점을 보완하여 보다 발전하고자 하는 의지가 강한 학생으로 앞으로 관련 분야에서의 성장이 더욱 기대됨.

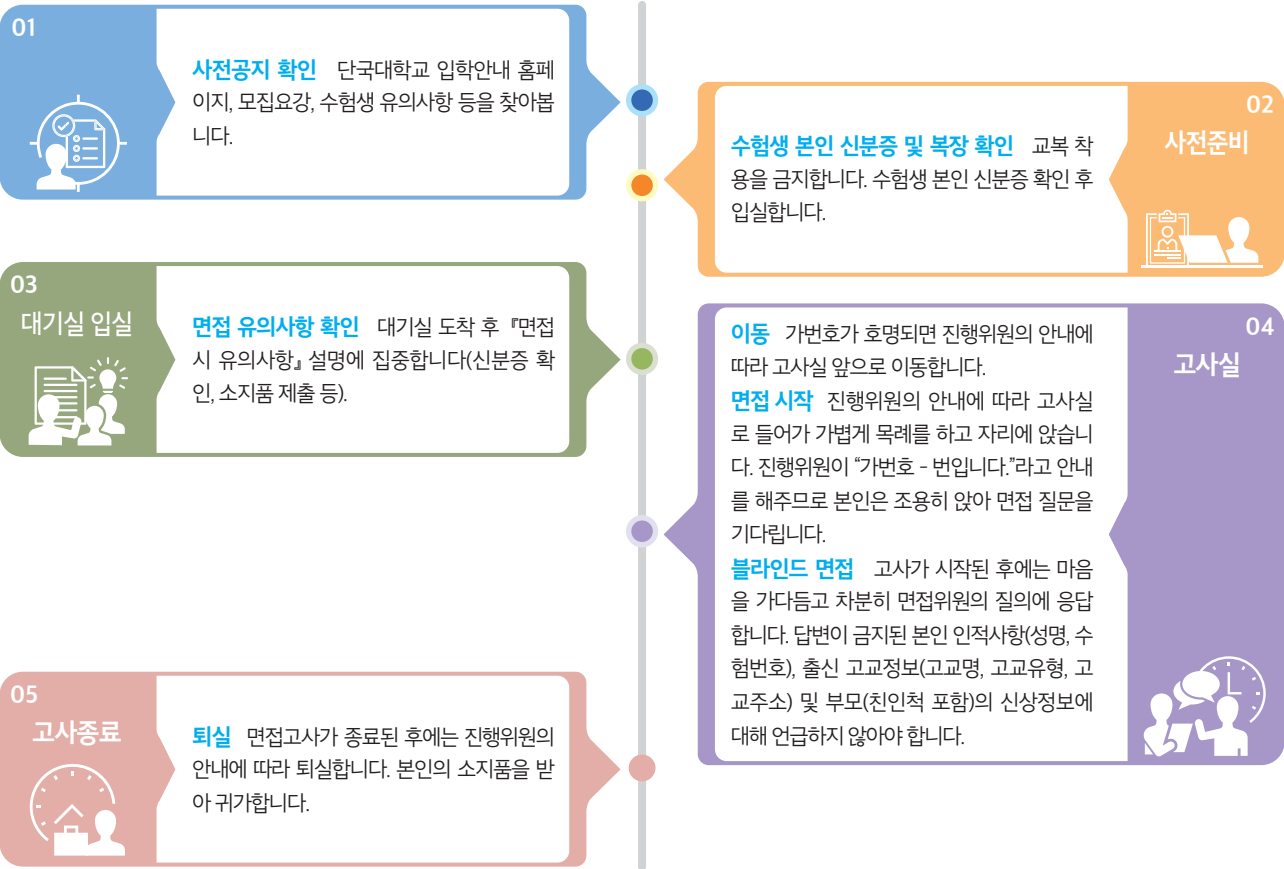
타인에 대한 이해와 배려, 나눔의 모습을 볼 수 있습니다. 자신의 역할에 책임감을 가지고 성실하게 임하는 모습과 학우들을 위해 솔선수범하여 통솔하는 리더십 등을 확인할 수 있습니다.

면접평가 안내

- 해당전형: DKU인재(의학·약학계열, 문예창작과), SW인재, 기회균형선발(약학계열), 농어촌학생(의학계열)
- 면접방식: 다대일(입학사정관 2~3인 / 수험생 1인) 방식 (면접 평가과정을 녹화·녹음할 수 있음)
- 면접시간: 1인당 7분 이내

수험생 주의사항

- ① 본인의 인적사항(성명, 수험번호) 및 출신 고교정보(고교명, 고교유형, 고교주소) 등 개인 정보에 대한 언급 금지
- ② 부모 및 친인척의 실명 및 직업명, 직장명, 직위명 등 사회적, 경제적 배경에 대한 언급 금지



면접 TIP

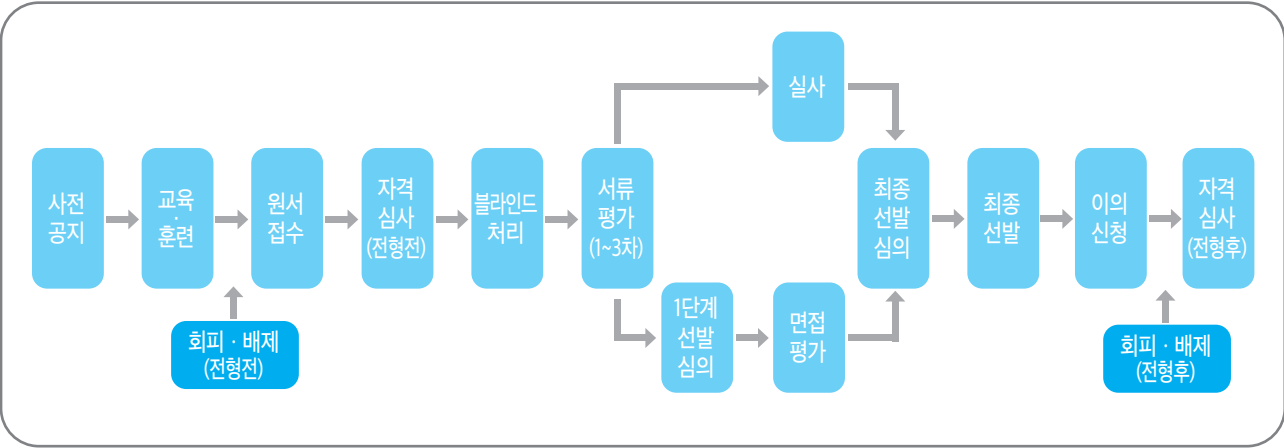
- 면접평가는 학생의 학교생활기록부를 기반으로 한 질의응답으로 진행됩니다.
- 자신이 제출한 학교생활기록부를 꼼꼼히 숙지합니다. 봉사활동을 통해 배운 점, 동아리 활동을 하며 힘들었던 상황을 극복한 방법 등 고등학교 생활의 여러 활동을 정리해보는 것이 도움이 될 것입니다.
- 자신의 답변에 대해 명확하게 전달하는 것이 중요합니다. 활동에 대한 동기, 준비과정, 결과 및 향후 계획 등에 대해 구체적으로 정리를 해둔다면 논리적인 답변을 할 수 있을 것입니다.

면접문항 예시

- 지원전공에 대하여 관심을 가지게 된 계기는 무엇입니까?
- 무엇인가를 열심히 해서 목표를 이룬 경험이 있습니까?
- 동아리 활동을 하면서 힘들었던 점은 무엇이며 어떻게 극복했습니까?
- ○○봉사활동에서 주로 어떤 일을 했으며 배운 점은 무엇입니까?
- ○○전공에 지원한 동기는 무엇입니까?
- 희망 진로 탐색과정에서 어떤 노력을 해왔습니까?
- 학교생활 중 가장 열정적으로 임했던 교내활동은 무엇이며 이를 통해 어떤 점을 배웠습니까?

평가절차 안내

- 평가의 공정성을 확보하기 위하여 각 단계별로 다수의 입학사정관이 참여합니다.
- 평가 중 학교생활기록부 기재 내용에 대한 사실 확인이 필요할 경우 실사(고교방문, 전화)를 진행합니다.
- 서류 및 면접평가 시 지원자의 성명, 출신고교 등의 인적사항 및 부모(친인척 포함)의 사회·경제적 지위를 암시할 수 있는 내용은 블라인드 처리하여 공정하고 투명한 평가과정을 운영합니다.



구분	내용
사전공지	• 평가절차, 평가요소, 지원자격, 선발기준 등 모집요강을 통해 공지
교육·훈련	• 입학사정관의 윤리적 책임과 제도적 소양을 위한 교육·훈련 • 입학사정관의 평가역량 및 전문성 신장을 위한 다양한 교육·훈련
회피·배제(전형전)	• 지원자와 특수한 관계를 가진 교직원에 대한 회피·배제 실시
원서접수	• 2022. 9. 15(목) ~ 9. 17(토) 인터넷 접수(jinhakapply.com)
자격심사(전형전)	• 전형별 지원자격의 적격성 여부 검증 • 다수-다단계 교차 점검을 통한 정확성 제고
블라인드 처리	• 지원자의 인적사항 및 부모(친인척 포함)의 사회·경제적 지위를 암시할 수 있는 내용 블라인드 처리
서류평가(1~3차)	• 지원자 1인에 대한 2인의 교차평가 • 평가자 간 차이가 기준 점수 이상이면 재평가 실시
실사	• 학교생활기록부 100% 선발 모집단위에 한해 진행 • 고교방문 또는 전화 등을 통해 제출서류 기재 내용의 사실 여부 확인
1단계 선발 심의	• DKU인재(의학계열, 약학계열, 문예창작과), SW인재, 기회균형선발(약학계열), 농어촌학생(의학계열) 대상 • 입시공정관리대책위원회 검증을 거쳐 1단계 합격자 선발
면접평가	• 학교생활기록부 기반 질의응답을 통하여 서류 진위, 전공적합성, 발전가능성, 인성 등을 평가 • 지원자 1인에 대한 2~3인의 평가
최종선발 심의	• 입학사정관심의위원회 심의 후 입시공정관리대책위원회 검증을 거쳐 최종 합격생 선발
최종 선발	• 최종 합격자 발표
이의신청	• 이의신청 접수 → 이의 타당성 검증 → 이의 타당성 재검증 → 이의 결정사항 통보
회피·배제(전형후)	• 전산시스템을 통하여 최종 합격자와 관련된 미회피·배제 교직원 유무 확인
자격심사(전형후)	• 최종 합격생 대상 추가서류 접수 • 위변조 서류가 확인된 경우 학칙에 의거 합격 또는 입학 취소



학생부종합전형 합격수기/Q&A

- 합격생이 들려주는 이야기
- Q&A로 알아보는 학생부종합전형

합격생이 들려주는 이야기



인터뷰 참여 학생



[DKU인재]

오 재 훈
경영학부



[DKU인재]

권 나 희
토목환경공학과



[SW인재]

임 헤 령
컴퓨터공학과



[DKU인재]

오 나 현
사회복지학과



[DKU인재]

김 민 성
치의예과



[DKU인재]

양 진 우
약학과

합격생이 들려주는 이야기



1. 현재 소속된 학과에 지원한 이유는 무엇인가요?



임혜령 - 컴퓨터공학과

컴퓨터를 이용해 코딩을 하여 자신의 아이디어를 실현하고 문제를 해결하는 것을 보고 컴퓨터에 관심을 가지기 시작했습니다. 사회적 약자를 위한 인공지능을 제작하는 것이 꿈이기에 이를 실현하기 위해서 컴퓨터공학과에 지원했습니다.



오나현 - 사회복지학과

저는 고등학교 시절 개인적인 이유로 많은 방황을 했지만, 봉사를 다니면서 제 방황하는 마음을 다잡을 수 있었습니다. 봉사를 하다보니 저처럼 방황하고 힘들어하는 사람들에게 도움을 주는 일을 하고 싶어져서 어떤 일이 있을까 찾아보던 중에 사회복지사라는 직업이 가장 적합한 것 같아 사회복지학과에 지원하게 되었습니다. 물론 사회복지학과와 미래 전망도 밝다고 생각했습니다.



김민성 - 치의예과

암 정복에 기여하는 기초치의학자를 목표로 치의예과에 지원하게 되었습니다. 고등학교 3년 내내 암에 관심을 가지며 암을 연구하고 싶다는 생각이 들었습니다. 이는 고등학교 2학년 때 시작한 자율동아리에서 미생물이라는 소재를 만나고, 미생물의 입구이자 가장 다양한 종의 미생물이 분포하는 구강에 집중하게 되면서 구체화되었습니다. 지금까지 정복되지 못한 질병인 암을 구강미생물을 중심으로 연구해보면 어떨까 궁금해 치과대학에 지원하게 되었습니다.



양진우 - 약학과

저는 신약 개발, 그중에서도 특히 혈액암의 일종인 '다발성 골수종'이라는 질병을 정복하는 신약 개발 약사가 되고 싶어 약학과에 지원하게 되었습니다. 초등학교 6학년이라는 어린 나이에 할머니께서 다발성 골수종으로 힘들게 투병하시다가 돌아가시는 것을 가까이에서 지켜본 것이 계기가 되었고, 또 이 병이 치료제조차도 없는 병이라는 것을 알게 되면서 질병 정복의 꿈을 갖게 되었습니다.



2. 특별히 학생부종합전형에 지원한 계기가 있다면 무엇인가요?



오재훈 - 경영학부

학생부종합전형을 선택한 이유는 성적뿐만 아니라 저의 여러 학교 활동 및 경영에 대한 관심을 다른 전형에 비해 더욱 잘 어필할 수 있다고 생각했기 때문입니다. 또한 저의 강점이라고 생각한 클러스터 연합활동 및 독서 학교 축제 활동에 대한 부분을 잘 드러내 줄 수 있다고 생각했습니다.



권나희 - 토목환경공학과

저의 강점은 학교생활기록부에 지원전공과 관련된 활동들이 많았다는 점입니다. 또한 원서접수를 위해 여러 학교의 전형을 찾아보면 수능 최저를 맞춰야 하는 학교도 많은데, 우리 학교의 경우 학생부종합전형에서는 최저와 자기소개서의 부담이 없었기 때문에 더욱 이 전형을 선택해야겠다고 결심했습니다.



임혜령 - 컴퓨터공학과

수학과 과학 성적이 좋았기에 이를 학생부종합전형에서 장점으로 활용하면 좋을 것 같다는 생각이 들었습니다. 또한 저는 1학년 때 성적이 좋지 않았지만 시간이 지나면서 상승하였기에 이 또한 저의 강점이라 생각했습니다. 그리고 동아리활동이나 과목별 세부특기사항에 항상 컴퓨터 관련 내용이 담겨 있어서 저의 활동을 보여줄 수 있는 학생부종합전형에 지원하게 되었습니다.



오나현 - 사회복지학과

저는 사회복지사에 대한 꿈이 확고했기 때문에 사회복지 관련된 캠페인이나 활동은 정말 빠짐없이 참여하고 관련 책도 정말 많이 읽었습니다. 사회복지뿐만 아니라 국제문제, 국제 사회, 국제법 등 넓은 범위를 잡고 다양한 캠페인을 진행했습니다. 스스로요! 제 학교생활기록부에 굉장히 다양한 내용이 있기 때문에 학생부종합전형을 지원하는 것이 적합하다고 생각했습니다.



김민성 - 치의예과

저는 학교에서 다양한 활동에 참여하는 것을 좋아했습니다. 따라서 학교생활기록부도 정말 다채롭게 채울 수 있었습니다. 물론 1학년 때는 정시에 대한 고민도 있었지만, 저는 수능보다는 학교생활의 충실성을 평가하는 전형에 강점이 있었기 때문에 처음부터 수시로 대학을 가야겠다고 생각했습니다. 특히 성적이 꿈꿨던 편이어서 리포트를 쓴다거나 활동에 대한 보고서를 작성할 때 강점을 발휘했고, 그 과정이 학교생활기록부에 그대로 녹아 있어서, 수시 중에서도 학생부종합전형을 선택했습니다.

합격생이 들려주는 이야기

양진우 - 약학과

학교의 비교과 프로그램이 잘 짜여 있던 장점을 이용하여 입학할 때부터 학생부종합전형을 염두에 두고 있었습니다. 학교에서 매년 개최하는 모의 유엔, 테드 발표 등의 활동들에 참여하려고 노력했습니다. 물론 학업적인 면에서도 큰 노력을 기울였습니다. 저는 뭔가 해야 할 일을 제때 하지 못하면 찝찝해서 잠을 못 이루는 성격입니다. 좀 피곤한 성격이기는 하지만, 공부에 대해서는 이 집념을 발휘해서 모르는 것은 알 때까지 파고들고, 매일 자습 시간에 빼놓지 않고 수업 내용을 복습하고, 실험 과목의 경우에는 따로 노트를 만들어 실험 준비물과 과정, 이론 설명 등을 정리하는 등 학업도 절대 소홀히 하지 않았습니다.



3. 우리 대학 학생부종합전형을 위해 구체적으로 어떤 준비와 노력을 했나요?

오재훈 - 경영학부

학교생활기록부에 최대한 전공적합성을 잘 담을 수 있도록 활동했습니다. 학교 연합활동 중 하나인 클러스터 경제과목을 추가로 수강하여 공부하였습니다. 또한 경영학부는 폭넓은 부분을 다루는 활동이라고 생각하여 독서 활동의 다양성을 높였습니다. 뿐만 아니라 교내에서 주관하는 행사에서 경영과 관련지을 수 있는 분야에서는 최대한 적극적으로 활동하였습니다. 구체적인 예시로 아나바다 활동의 기획 및 판매 전략 등을 담당하거나, 사회적 기업과 연관지어 착한소비와 관련된 인터뷰를 강남역에서 진행하고 실제 착한소비가 어떤 영향을 미치는지 적극적으로 알아보았습니다.

권나희 - 토목환경공학과

단국대의 학생부종합전형은 자기소개서가 필요하지 않았기 때문에 학교 생활기록부가 가장 중요하다고 생각했습니다. 교과 성적을 잘 받기 위해서 들인 시간과 노력만큼 학교생활을 충실히 하는 데에도 큰 노력과 시간을 들였던 것 같습니다. 특히 교과 시간에 배우는 내용들을 저의 진로와 연관 지어서 조사를 하거나 친구들 앞에서 발표하는 활동을 많이 해서 교과별 세부능력 및 특기 사항에서도 저의 진로에 대한 관심이 나타날 수 있도록 노력했습니다.

오나현 - 사회복지학과

넓은 영역을 보고 활동을 했습니다. 스스로 캠페인이나 활동을 기획해보고 실제로 진행했습니다. 생각으로만 그치지 않고 실제로 행동하고 그에 대해 느낀 점을 기록해 둔 점이 많은 도움이 되었습니다. 물론 공부도 소홀히 하지 않았습니다. 저는 1학년 때 성적이 저조했다고 포기하지 않았습니다. 포기하지 않고 끝까지 하는 게 중요한 거 같습니다. 3학년 마지막 시험까지 절대 포기하지 마시길 바랍니다.

김민성 - 치의예과

1학년 때부터 3학년 때까지 '의학'을 주제로 다양한 교내활동을 했습니다. 특히 의학 중에서도 '암'이라는 주제로 초점을 맞춰, 1학년 때부터 3학년 때까지 그 활동의 구체성과 다양성을 점점 넓혀 갔습니다. 특히 2-3학년 동안 2년에 걸쳐 지역 교육청에서 주관하는 '청소년 미래도전 프로젝트'에 참가해, '콜과 암의 관련성'에 관한 세포실험을 진행하는 등 진로 관련 활동을 꾸준히 했습니다. 하지만 무조건 의학과 관련된 활동만 한 것은 아닙니다. 다양한 방면에 관심이 있었기에 미술, 체육 등 예체능 활동도 소홀히 하지 않았습니다. 또한, 이과였지만 문과의 영역에서 사회 문제를 바라보는 활동도 하면서 융합형 인재로 성장하기 위해 노력하였습니다.

양진우 - 약학과

학교 활동과 내신 성적, 두 마리 토끼를 잡기 위해 노력했습니다. 처음 고등학교에 입학하고 치른 시험에서 기대 이하의 수학 시험 성적에 충격을 받아 학원을 등록했지만, 오히려 성적이 떨어지는 경험을 하고 과감히 학원을 그만두었습니다. 그 이후로 졸업할 때까지 오로지 자습과 인터넷 강의만으로 공부했습니다. 저는 공부는 학원이 시켜주는 것이 아니고 스스로 해야 성공한다고 생각했기에, 시험이 끝나고 다른 친구들이 집에 가거나 학원에 갔을 때도 빈 자습실을 홀로 지키며 공부했습니다. 자료를 인터넷과 서점에서 찾고, 서점에서 직접 책을 보며 필요한 책을 구매 공부했습니다. 학교 활동도 마찬가지였습니다. 능력이 허락하는 한 각종 교내 경시대회사 활동에 최대한 많이 참여하고자 했습니다. 방학 때 학교에서 운영하는 토론 스터디나 주제 연구 스터디에도 늘 참여했고, 과제 연구 시간에는 파슬리를 길러 비타민 C 함량을 추출하여 측정하는 등 다양한 방법으로 생명과학과 관련된 활동을 하고자 했습니다. 수학 성적이 다소 부족했지만, 교내 경시대회에 참가하여 금상을 수상하는 등 성적의 모자람을 활동으로 최대한 보완하고자 했습니다.



4. 학교 생활기록부에서 전공적합성이 가장 잘 드러났다고 생각하는 항목은 무엇인가요?

오재훈 - 경영학부

음악, 체육 등 경영·경제와 거리가 멀다고 느낄 수 있는 과목의 수행평가를 할 때에도 평소 관심있던 경제분야를 접목시켜 아이디어를 구상하여 제시하였습니다. 그 결과 세부능력 및 특기사항 영역 기재 부분에서 전공 관련성이 더욱 잘 드러났다고 생각합니다. 예를 들어 체육 과목에서 운동 관련 창업 아이템의 아이디어를 고안하여 수행평가로 제출한 경험이 있습니다.

임혜령 - 컴퓨터공학과

세부능력 및 특기사항이라고 생각합니다. 학교생활기록부를 담길 전공적합성이 가장 잘 나타날 수 있도록 최대한 교과목과 컴퓨터를 연관지어 활동했습니다. 또한 해당 교과목이 성적이 좋지 않더라도 교과목 활동들을 열심히 하고 최선을 다했다는 것을 나타낼 수 있어서 부족한 점을 조금이라도 보완할 수 있기 때문에 세부능력 및 특기사항 영역이 제일 중요하다고 생각합니다.

김민성 - 치의예과

저는 창의적 체험활동에서 가장 잘 드러났다고 생각합니다. 제 학교생활기록부를 설계할 때 진로활동에는 주로 기초의학자로서의 꿈, 의사에 대한 높은 관심을 강조하려고 노력했고, 자율활동에서는 리더십, 협업능력을 강조하기 위해 노력했습니다. 특히 암에 대한 연구를 진행한 내용이 제 학교생활기록부의 가장 뼈대가 되는 부분으로 들어 있었고, 의사선생님과 인터뷰, 암에 대한 이론적인 탐구활동 등 제 진로에 대한 몇 개의 활동을 구체적으로 작성했습니다. 자율활동에서는 3년 동안 학생회, 반장을 했기 때문에 그동안 있었던 일에서 제 리더십과 협업능력을 강조할 수 있었습니다.

양진우 - 약학과

학교생활기록부의 여러 영역 중 전공적합성을 가장 잘 나타낼 수 있는 항목은 세부능력 및 특기사항이라고 생각합니다. 학교생활기록부에서 가장 많은 양을 차지하면서, 다양한 과목들에서 전공과의 연관성을 찾아 탐구하려는 노력이 가장 잘 나타날 수 있기 때문이죠. 이 '탐구하려는 노력'이 얼마나 잘 나타나느냐가 당락을 좌우한다고 생각합니다. 제 경우를 예로 들면, 문학 수업 중 냈던 몇 장의 보고서 중, 문학 작품 속에서 나타나는 생명과학적인 현상을 조사했던 적이 있습니다. 그때 가장 재미있게 봤던 작품이 이상의 '날개'였는데, 여기서 주인공의 부인이 주인공에게 아스피린 대신 아달린이라는 수면제를 몰래 먹이는 대목이 나옵니다. 주인공은 집을 나와 여기저기 정신 나간 사람처럼 돌아다니다가 백화점 옥상에 도착하게 되는데, 여기서 "회택의 거리를 보았다"와 백화점 옥상에서 '금붕어 어항'을 봤다는 부분은 수면제 과다복용으로 인한 환각 현상, "날자 날아보자 날아보자꾸나"라고 외치면서 날개가 돌아나는 듯했다는 부분 역시 아달린 과다복용으로 인한 정신 분열의 증상으로 판단하고 나름의 근거를 써서 보고서로 낸 적이 있습니다.



합격생이 들려주는 이야기



5. 학생부종합전형에서 좋은 결과를 얻을 수 있었던 가장 중요한 이유는 무엇이라고 생각하나요?

오재훈 - 경영학부

우선 3학년 2학기 성적까지 포기하지 않고 교과성과와 세부능력 및 특기사항 영역을 잘 관리하여, 재작년에는 실패했지만 올해에는 성공하였던 것 같습니다. 또한 교내행사를 중심으로 시간이 많이 걸리고 힘든 일이어도 나중에 경영 공부나 사회적 기업을 창업하는 데 도움이 될 것 같은 행사는 모두 참여하였던 게 좋은 결과를 낼 수 있었던 이유라고 생각합니다. 또한 수학 성적이 낮았지만 상승곡선을 통해 수학성적이 올랐던 것도 한몫한 것 같습니다.

권나희 - 토목환경공학과

제 전공을 공부하고자 하는 의지가 학교생활기록부에서 많이 드러난다는 점인 것 같습니다. 수학이나 물리 관련 도서를 다양하고 꾸준히 읽었고, 과학 관련 동아리 활동도 열심히 하였습니다. 이외에도 전공 관련 실험이나 교과 시간에 하는 활동에도 전공을 접목시켜 활동하는 등 전공을 공부하고자 하는 꾸준함과 열의가 드러났다는 점이 제가 좋은 결과를 얻을 수 있었던 가장 중요한 이유라고 생각합니다.

임혜령 - 컴퓨터공학과

컴퓨터공학과 진학을 위해 선택과목을 신중히 선택하고 수업시간과 동아리 활동에 적극적으로 참여했습니다. 또한 수학과 과학 성적이 좋았던 것도 전공적합성에 있어서 중요한 요소라 좋은 결과를 얻는데 큰 역할을 했을 것이라 생각합니다.

김민성 - 치의예과

성실함, 열정입니다. 일단 학교생활기록부를 충실하게 만들고 교과 성적을 챙기기 위해서는 성실함이 가장 중요합니다. 꾸준히 활동하고, 매 수업 시간마다 집중해 내신 시험에 대한 정보를 많이 얻어야 교과 성적도 잘 챙길 수 있습니다. 교내활동에 적극적으로 참여하고 무언가 일을 계속 벌일 열정 또한 필요합니다.

합격생이 들려주는 이야기

양진우 - 약학과

한마디로 진심이 전해졌다고 생각합니다. 사실 학교생활기록부를 읽어보면 활동이 부풀려졌는지, 아니면 결만 번지르르하고 알맹이 없는 활동인지는 다 티가 납니다. 양은 많지만, 단순히 활동의 나열만으로 이루어진 기록이 바로 알맹이 없는 활동이라고 할 수 있는 것이지요. 학생들은 주요 과목이 아니라고 여겨지는 수업들, 굳이 예를 든다면 예체능이나 언어 같은 과목들은 등한시하고 별로 노력을 기울이지 않는 경우가 많습니다. 제가 봐온 다른 친구들도 대부분 그랬고요. 수업과 활동에 성실하게 참여하지 않았는데 과연 좋은 내용이 나올까요? 제가 학교생활을 하면서 세운 나름의 원칙은 모든 과목 수업에 성실히 참여하면서 진로와 관련된 요소들을 하나라도 더 만들자는 것이었습니다. 예를 들면, 당시 저는 교내 뇌과학 올림피아드 참가를 계기로 뇌과학에 관심이 많아졌는데, 미술과목에서 인간의 잠재된 내면 의식을 표현하는 오토마타 작품을 만들어 좋은 평가를 받았던 기억이 납니다. 이처럼 주요 과목이 아니라고 등한시하지 않고, 보이지 않는 곳에서 성실하게 활동을 했기에 좋은 결과를 얻었다고 생각합니다.



6. 공통과목 외에 여러 가지 선택과목을 선택했을 텐데요. 과목을 고를 때 어떤 기준으로 골랐나요?

오재훈 - 경영학부

선택과목을 고를 때 본인의 전공과 매치시켜 다양한 소재의 아이디어로 세 부능력 및 특기사항을 작성할 수 있을지 생각해보고 전공적합성 및 제가 잘 할 수 있는 과목을 적절히 배합하여 선택했습니다.

임혜령 - 컴퓨터공학과

일반선택 과목일 경우, 듣는 학생의 수가 적으면 좋은 등급을 받기 어려울 것이라 생각했습니다. 그래서 일반선택과목은 필수로 들어야 하는 과목이거나 전공적합성과 연관이 깊은 과목 위주로 선택했습니다.

김민성 - 치의예과

저는 아무래도 의과대학, 치과대학에 진학하기를 희망했기 때문에 제 진로와 최대한 비슷한 과목을 선택했습니다. 과학에 있어서는 물리 I, 화학 I, 생명과학 I, 화학 II, 생명과학 II를 선택했습니다. 저는 그리고 정치와 법을 선택했고, 안락사에 대한 법적 이슈와 의료사고에 대한 법적 이슈를 다룬 다양한 활동을 통해 제 진로와 좀 더 가까운 생활기록부를 완성했습니다.

양진우 - 약학과

과목들을 고를 때 전공적합성을 우선으로 생각하기는 했지만, 저는 선택과목들이 모두 생명과학으로 편향되는 것은 좋지 않다고 생각해서 다양한 과목들을 선택해 수강했습니다. 문, 이과 통합의 시대라고들 하잖아요. 이를테면 저는 이과임에도 불구하고 2학년 때 경제 과목을 선택했었고, 3학년에 선택하는 마지막 과학 선택과목 중에서는 지구과학2를 수강하기도 했습니다. 경제 과목을 수강해서 세상을 살아가는데 기본적인 경제 소양을 쌓아야겠다고 생각했기 때문입니다. 지구과학2를 선택했던 이유도 앞 질문에서 답한 것과 크게 다르지 않습니다. 전공과 관련된 다양한 탐구의 노력을 나타내고, 학교생활기록부를 다채롭게 만들려는 이유였습니다. 이미 전공적합성을 위해 전공과 직접적으로 관련된 과목들은 충분히 들었다고 생각하기도 했습니다.



7. 면접평가에 대비해서 어떻게 준비했나요?

임혜령 - 컴퓨터공학과

학교생활기록부를 보며 하나하나 다시 외우고 준비했던 것 같습니다. 면접 예상질문을 추려서 그 질문에 답변하는 모습을 카메라로 녹화했고, 녹화본을 보고 고쳐야 할 점이나 더 나은 답변 등 여러 요소들을 연구했습니다. 지원 학교뿐만 아니라 다른 학교의 컴퓨터공학과와 합격사례들도 찾아보고 SW인재 전형의 면접도 많이 찾아봤습니다.

김민성 - 치의예과

저는 따로 한글 파일을 만들어서, 제 학교생활기록부에 있는 모든 내용을 붙여넣은 다음, 그 아래에 그 내용에 대한 추가적인 조사 및 배경지식에 관한 내용, 예상되는 질문, 그에 따른 답변 예시를 하나하나 다 작성했습니다. 면접 준비를 수능 전에 할 필요는 없다고 생각합니다. 단, 수능이 끝난 후부터는 제가 말한 생활기록부 정리에 매진해주셔야 합니다. 이것이 면접을 대비할 수 있는 가장 좋은 방법이라고 생각합니다.



8. 면접평가는 어땠나요? 기억에 남는 질문이 있다면?

임혜령 - 컴퓨터공학과

죽전캠퍼스의 경우 ZOOM으로 면접을 봤습니다. 해당 학과에 진학하는데 자신의 성격의 단점을 말하는 것이 기억에 납니다. 면접은 전반적으로 학교생활기록부의 내용에 대해 질문을 받아 진행되었습니다.

김민성 - 치의예과

천안캠퍼스의 경우 대면방식으로 진행하였습니다. 면접장에서의 분위기는 정말 평온했습니다. 모두 제가 예상했던 질문이었고, 준비한 대로 순조롭게 흘러갔습니다. 면접관분들께서 웃으면서 편하게 대해주셔서 좋았습니다. 답변을 할 때에는 배경지식을 근거하여 제 생각을 조리있게 표현하려고 노력했습니다.



9. 면접을 준비하는 수험생들에게 알려주고 싶은 노하우가 있다면 무엇인가요?

임혜령 - 컴퓨터공학과

면접장에 들어간 순간 긴장을 하지 않았으면 좋겠습니다. 긴장을 해서 바뀐 건 말을 더듬는 것밖에 없다고 생각합니다. 그리고 최대한 학교생활기록부 많이 보고 가는 것을 추천합니다. 친구들이나 주변 사람들과 면접 연습을 많이 해보는 것도 많은 도움이 될 것 같습니다.

김민성 - 치의예과

학교생활기록부의 내용에 대한 정리 및 숙지가 끝나면, 면접에서의 기본질문(지원동기, 마지막 한마디 등)에 대한 답변을 준비 및 숙지하시고, 부모님이나 선생님 등 지인의 도움을 받아 모의 면접을 몇 번 진행해 보시는 게 좋습니다. 면접장에서 생각보다 떨리고 말도 잘 안 나와서, 새로운 환경에서 계속 말을 해보는 경험이 정말 중요합니다.



10. 학생부종합전형으로 지원할 후배들에게 해주고 싶은 이야기! 또는 응원 한마디!

오재훈 - 경영학부

2023년에 입학할 후배님들도 성적 이외에 다양한 활동으로 자신의 전공에 대한 관심을 열심히 어필하고 수능이 끝난 3학년 2학기 성적 및 세부능력 및 특기사항도 포기하지 않기를 바랍니다.

권나희 - 토목환경공학과

교과 성적이 조금 낮다고 해서 두려워할 필요 없습니다. 사실 교과 성적 챙기고 수능 공부하느라 충분히 바쁠테지만 학교생활에 적극적으로 참여한다면 더 좋은 결과 얻으실 수 있습니다. 내년에 만나요! 파이팅!

임혜령 - 컴퓨터공학과

자신이 적은 학교생활기록부를 믿고 일단 지원하시길 바랍니다. 성적에 다소 자신이 없더라도 전공적합성에 맞추어 지원하고 기다리시길 바랍니다. 지원하고 싶은 곳을 꼭 지원해야 나중에 후회 안 합니다. 모두 파이팅!

오나현 - 사회복지학과

먼 길 달려오느라 정말 고생 많았습니다. 이제 진짜 얼마 안 남았습니다! 조금만 더 파이팅입니다. 절대 포기하거나 나태해지지 마세요. 여러분이 생각하는 것보다 대학생활은 훨씬 더 재밌고 자유롭습니다. 미래의 단대생 여러분! 다들 파이팅하시고 내년에 후배로 꼭 봐요. 절대 포기하지 말고 끝까지! 여러분들을 믿으세요!

김민성 - 치의예과

이 부분에서는 수능에 관한 이야기를 하고 싶었습니다. 제가 지원했던 단국대학교 치과대학은 수능 최저가 3개 과목 합 5등급 이내로, 그렇게 만만하다고는 볼 수 없는 최저충족 요건이었습니다. 본격적으로 수능 공부를 시작한 것은 7-8월부터였습니다. 약간 지치기도 했지만, 몇 개월만 고생하면 인생이 편해질 거라는 생각으로 버틸 수 있었습니다. 정말 입시는 공부도 공부지만, 대단한 끈기가 뒷받침되어야 하는 것 같다는 생각이 들었습니다. 여러분도 이제 몇 개월만 더 고생하면 이제 고생 끝, 행복 시작입니다! 남은 기간도 파이팅 하시고, 꼭 단국대 치대 23학번으로 볼 수 있기를 기원할게요!

양진우 - 약학과

노력은 언젠가 빛을 발합니다. 저 또한 이 자리에 오기까지 많은 어려움이 있었고, 노력을 알아주지 못하는 현실에 좌절하기도 했지만 결국에는 상상하지 못한 방향으로 노력이 결실을 맺은 적이 많았습니다. 당장은 내 마음대로 되지 않더라도 매 순간 최선을 다한다면 언젠가는 그 노력이 자신을 빛나게 해주는 날이 올 것이라고 생각합니다. 예비 단국인 여러분들께 마지막으로 이 말씀을 드리고 싶습니다. “자신을 믿으세요, 내가 나를 못 믿으면 이 세상 누가 당신을 믿겠어요?”



Q&A로 알아보는 학생부종합전형

Q1

학생부종합전형에는 어떤 학생이 지원하면 좋을까요?

A 학생부종합전형은 성적만으로 평가할 수 없는 학생의 학업역량, 전공적합성, 인성 및 발전가능성 등을 입학사정관이 정성적으로 종합평가하여 대학의 인재상과 모집단위 특성에 부합하는 신입생을 선발하는 전형입니다. 학생부종합전형에 지원하기 적합한 학생은 지원분야와 관련된 교내활동을 통해 자신의 노력과 성취결과를 보여줄 수 있는 학생입니다.

Q2

학생부종합전형은 어떻게 평가되나요?

A 단국대학교 학생부종합전형은 학교생활기록부를 학업역량, 전공적합성, 인성 및 발전가능성에서 평가하고 있습니다. 학업역량은 교과목의 학업성취도 수준 및 성적 추이와 교과활동의 다양성과 적극성을 평가하고 있으며, 전공적합성은 전공과 관련된 활동을 통해서 관련 전공에 관한 활동 등을 평가하고 있습니다. 인성 및 발전가능성은 학교생활에서 성실성, 리더십, 협업능력 등을 평가하고 있습니다. 가장 기본이 되는 출결과 봉사, 행동특성 및 종합의견 등을 통해서 개별 학생들의 인성 및 발전가능성을 평가합니다.

Q3

학생부종합전형은 어떻게 준비해야 하나요?

A 자신의 진로나 목표를 찾고, 그 목표를 향해 꾸준히 노력해 가는 과정 모두가 준비과정이라 할 수 있습니다. 내가 미래에 하고 싶은 일이 무엇이며 잘할 수 있는 일은 무엇인지, 자신의 진로와 비전에 대해 진지하게 고민해 보는 것이 첫 단계라고 할 수 있습니다. 지원전공 관련 교과활동이나 비교과 활동 등 교내 활동에 꾸준히 참여하며 활동내용과 느낀 점 등을 빠짐없이 기록하여 보관하는 것이 학생부종합전형을 잘 준비하는 지름길입니다.

Q4

학생부종합전형의 교과성적 산출방식이 어떻게 되나요?

A 학생부종합전형은 교과 내신과 비교과 전반의 내용을 정성적으로 종합평가합니다. 내신 등급을 단순히 학년별/비율별로 산출하여 반영하지 않으며 전과목이 서류평가의 대상이 됩니다. 내신 성적을 그대로 반영하는 것이 아니라 이수단위, 이수자 수, 원점수, 평균, 표준편차 등을 고려하여 정성평가 합니다. 또한 등급 뿐만이 아니라 어떤 과목을 선택했고, 어떤 과목에서 어떤 성취를 경험했는지를 종합평가 합니다.

Q5

학교생활기록부에 수상기록은 학기별 1개만 기입할 수 있는데 어떤 수상실적들이 유리할까요?

A 수상의 경우 전공적합성과 관련하여 평가를 진행하게 되므로, 전공적합성에서 본인의 강점을 드러낼 수 있는 수상을 선택해야 합니다.

Q6

서류평가 시 지원학과와 관련된 활동만 평가에 반영하나요? 아니면 무조건 다양하고 많은 활동을 해야 하나요?

A 학생부종합전형은 지원 분야와 관련된 활동만을 평가하지 않으며, 고교 교육과정과 관련된 모든 활동을 평가합니다. 각종 활동을 통해 내적 성장을 일궈낸 학생을 선호합니다. 무조건 다양하고 많은 활동보다는 활동의 깊이가 중요합니다. 교내에서 진행되는 여러 분야의 활동에 참여했지만 방향성이나 목적의식이 없이 단순히 참여만 하였다면 좋은 평가를 받기 어렵습니다. 지속적으로 발전된 모습을 보인다면 좋은 평가를 받을 수 있습니다.

Q&A로 알아보는 학생부종합전형

Q7

창업인재전형에서 중점적으로 보는 것은 무엇인가요?

A 창업인재전형에서는 창업에 대한 관심과 활동이 있음을 보여주는 것이 중요합니다. 입학사정관들은 지원자가 고교 재학기간 동안 참여한 활동이 대학 진학 후 창업 가능한 역량과 잠재력을 키우는 활동인가를 중점적으로 평가합니다. 특기자전형이 아니기 때문에 학교생활을 충실히 하는 것에 주안점을 두어야 할 것입니다.

Q8

리더경험이 없는데 ‘인성 및 발전가능성’ 평가 영역에서 불리할까요?

A 학생부종합전형에서는 학급회장, 동아리회장 등 임원 경력이나 횡수보다는 그 자격을 어떤 동기와 노력을 통해 얻었고, 활동하는 동안 어떤 결과물을 얻었는지 등의 과정을 주로 살펴봅니다. 또한, 리더가 아닌 팀원으로 활동했다 하더라도 자신의 역할을 충실히 수행하고 팀에 기여를 했다면 이 역시 긍정적으로 반영합니다. 활동결과에 대한 평가보다는 활동과정에서 드러나는 개별적인 행동 특성, 참여도, 협력도 등에 더 초점을 맞춰 평가합니다.

Q9

학생부종합전형 면접은 어떻게 준비해야 할까요?

A 면접은 학교생활기록부를 기반으로 한 확인면접으로 진행됩니다. 전공과 관련하여 지원동기 및 활동 내용, 공동체의식 등을 질의할 수 있습니다. 예를 들면 미인정 결석이 많은 학생이라면 그 사유에 관해 물을 수 있고, 학과에 지원하게 된 구체적인 동기와 그에 따라 노력한 내용을 물어볼 수 있습니다. 따라서 면접 대상자가 된 학생이라면 학교생활기록부를 꼼꼼히 읽어보면서 전공에 대한 지원동기와 전공관련 활동에 대한 내용 등을 준비한다면 면접에서 좋은 성과를 낼 수 있습니다.



2021~2022학년도

입시 결과

- 전형별 입시 결과
- 모집단위별 입시 결과

전형별 입시 결과

죽전캠퍼스 학생부교과 등급

※ 최종등록자 100% 기준

전형명	계열	2022학년도			2021학년도		
		평균	최고	최저	평균	최고	최저
DKU인재	인문	3.04	1.48	6.44	3.04	1.85	6.67
	자연	2.98	1.69	7.21	2.93	1.94	5.67
SW인재	자연	3.00	1.76	3.67	3.28	1.79	6.25
창업인재	인문	2.95	2.39	3.51	3.56	2.74	4.73
	자연	3.31	2.31	4.08	3.44	2.14	4.54
고른기회학생	인문	3.33	1.63	6.09	3.69	1.98	5.71
	자연	3.78	2.38	5.15	3.81	2.63	5.77
사회적배려 대상자	인문	2.82	1.87	3.58	3.05	1.64	4.19
	자연	3.14	2.31	4.18	3.01	2.32	4.04
취업자	인문	4.22	3.59	4.77	5.28	5.10	5.47
기회균형선발	인문	3.75	2.47	6.13	4.20	2.87	5.76
	자연	4.27	2.83	5.82	4.01	2.59	6.47
농어촌학생	인문	3.16	2.32	4.69	3.02	1.50	4.04
	자연	3.25	2.09	4.68	3.07	2.21	4.24
특수교육대상자	인문	4.62	2.17	6.03	4.90	2.78	6.33
	자연	4.81	3.58	6.52	4.75	3.53	7.22
특성화고졸재직자	인문	3.63	1.13	5.01	4.29	2.02	6.60

전형별 입시 결과

천안캠퍼스 학생부교과 등급

※ 최종등록자 100% 기준

전형명	계열	2022학년도			2021학년도		
		평균	최고	최저	평균	최고	최저
DKU인재	인문	4.23	2.48	7.78	4.22	1.86	7.73
	자연	3.43	1.30	4.75	3.58	1.57	5.75
	의학	1.35	1.03	2.08	1.38	1.04	1.84
	약학	2.03	1.66	3.67	-	-	-
	예능	3.51	3.04	4.61	3.81	3.08	5.68
고른기회학생	인문	5.01	2.89	8.72	5.18	3.45	7.12
	자연	4.87	2.81	8.41	4.69	2.11	6.75
사회적배려 대상자	인문	4.53	3.30	5.98	4.45	3.65	6.68
	자연	4.13	2.65	5.59	3.85	2.28	5.21
취업자	인문	-	-	-	-	-	-
기회균형선발	인문	5.18	3.65	7.41	5.24	3.87	7.97
	자연	4.95	2.10	6.75	5.06	2.27	8.62
	약학	5.65	5.65	5.65	-	-	-
농어촌학생	인문	4.70	3.56	6.10	4.37	3.86	5.14
	자연	4.26	3.41	6.63	4.24	2.40	6.21
특성화고졸재직자	인문	-	-	-	-	-	-

모집단위별 입시 결과

※ 최종등록자 100% 기준

캠퍼스	전형명	대학	모집단위		학년도	경쟁률	학생부 등급			최종후보 순위
							평균	최고	최저	
죽전	DKU 인재	문과	국어국문학과		2022	8.82	2.57	2.25	2.88	8
					2021	7.58	2.62	2.32	3.00	16
			사학과		2022	21.82	2.78	2.45	3.17	23
					2021	13.42	3.20	2.32	6.45	15
			철학과		2022	8.75	4.04	3.30	6.17	6
					2021	7.50	2.86	2.24	3.13	5
			영미인문학과		2022	10.50	4.08	2.40	6.23	15
					2021	17.80	2.69	2.48	2.96	21
		법과	법학과		2022	15.85	2.85	2.40	3.37	22
					2021	15.95	3.02	2.50	5.23	23
		사회 과학	정치외교학과		2022	17.00	3.25	2.34	4.77	3
					2021	17.89	3.04	1.98	4.89	17
			행정학과		2022	15.88	3.23	2.05	5.50	11
					2021	15.82	2.63	2.26	3.06	18
			도시계획·부동산학부		2022	18.10	2.89	1.85	3.69	14
					2021	9.33	3.48	2.40	4.58	19
			미디어커뮤니케이션학부		2022	35.17	2.71	2.22	3.88	8
					2021	27.20	2.78	1.88	5.04	11
			상담학과		2022	55.33	2.84	2.24	3.40	8
					2021	18.71	3.88	2.59	6.67	6
		경영 경제	경제학과		2022	12.93	3.13	2.61	3.59	32
					2021	9.88	3.07	2.50	4.63	34
			무역학과		2022	15.00	4.16	2.77	6.44	13
					2021	9.82	3.42	2.51	6.06	17
			경영학부		2022	22.63	2.73	1.63	4.82	46
					2021	17.79	3.12	1.91	5.03	27
			국제학부	국제경영학전공	2022	13.40	2.81	2.49	2.98	6
					2021	10.20	3.12	2.78	3.49	4
		공과	전자전기 공학부	전자전기공학전공	2022	16.82	3.19	2.05	5.54	43
					2021	16.60	3.14	2.20	4.93	57
			고분자 시스템 공학부	고분자공학전공	2022	9.00	2.84	1.99	4.25	21
					2021	8.21	2.71	2.44	2.97	32
				파이버융합 소재공학전공	2022	7.86	2.94	2.28	3.59	11
					2021	9.00	2.88	2.54	3.10	9
			토목환경공학과		2022	8.94	3.24	2.10	4.62	29
					2021	7.24	3.24	2.62	5.67	27
			기계공학과		2022	10.57	3.06	2.48	3.91	35
					2021	15.54	2.71	2.35	3.16	28
			화학공학과		2022	16.18	2.57	1.99	3.07	46
					2021	10.94	2.78	2.21	4.12	19
		건축	건축학부	건축학전공(5년제)	2022	18.33	2.98	2.51	3.28	27
					2021	19.73	3.21	2.55	4.67	16
				건축공학전공	2022	9.25	3.69	2.98	7.21	19
					2021	10.27	3.24	2.62	4.17	20
		사범	한문교육과		2022	10.50	2.98	1.48	3.96	8
					2021	6.38	3.51	2.78	4.68	11
			특수교육과		2022	14.90	2.44	2.01	2.91	14
					2021	13.54	2.31	1.85	3.01	8
			수학교육과		2022	12.00	2.13	1.96	2.36	20
					2021	10.86	2.40	1.94	2.91	21
			과학교육과		2022	10.88	2.61	1.69	3.54	12
					2021	14.13	2.39	2.10	2.73	20

모집단위별 입시 결과

캠퍼스	전형명	대학	모집단위		학년도	경쟁률	학생부 등급			최종후보 순위		
							평균	최고	최저			
죽전	SW 인재	SW 융합	소프트웨어학과		2022	10.11	2.92	2.11	3.67	22		
					2021	8.67	3.01	1.79	3.59	12		
			컴퓨터공학과		2022	10.10	2.93	2.54	3.22	14		
					2021	9.90	3.06	2.33	3.55	2		
			모바일시스템공학과		2022	8.86	3.12	1.76	3.66	5		
					2021	8.29	3.58	3.17	3.90	5		
			정보통계학과		2022	7.43	2.86	1.76	3.31	9		
					2021	5.71	3.24	2.96	3.85	5		
			산업보안학과		2022	10.75	3.28	2.31	3.62	6		
					2021	4.50	3.87	2.86	6.25	4		
천안	DKU 인재	외국어	아시아 중동 학부	중국학전공	2022	9.44	4.27	3.21	5.93	31		
					2021	8.50	4.29	3.17	5.93	32		
				일본학전공	2022	10.86	3.79	3.01	4.29	15		
					2021	14.86	4.16	3.32	4.83	15		
				몽골학전공	2022	4.50	5.14	4.25	7.78	3		
					2021	4.22	4.50	4.04	5.15	6		
				중동학전공	2022	5.50	4.09	3.18	4.82	4		
					2021	4.44	4.69	3.18	5.50	10		
			유럽 중남미 학부	베트남학전공	2022	5.17	4.58	4.20	5.34	7		
					2021	5.43	4.43	3.24	5.16	11		
				독일학전공	2022	13.67	4.58	4.16	5.07	18		
					2021	8.67	5.30	3.66	7.73	13		
				프랑스학전공	2022	7.00	4.66	3.89	6.64	11		
					2021	5.50	4.02	3.60	4.49	15		
				스페인중남미학전공	2022	7.90	4.10	2.50	6.31	15		
					2021	8.20	4.02	3.40	4.48	17		
			러시아학전공	2022	10.00	4.35	3.88	4.58	11			
				2021	14.44	4.72	3.53	6.83	21			
			포르투갈브라질학전공	2022	6.33	4.75	4.45	5.09	10			
				2021	4.50	4.79	3.78	5.97	10			
			영어과				2022	8.25	3.52	2.90	4.47	13
							2021	5.23	3.73	3.10	4.31	19
			글로벌한국어과				2022	16.80	4.05	3.63	4.25	4
							2021	3.80	4.92	4.41	5.43	6
			과학 기술	수학과		2022	6.00	3.80	3.50	4.23	13	
						2021	5.27	3.61	2.46	4.28	23	
				물리학과		2022	6.86	4.38	3.85	4.75	13	
						2021	5.10	4.51	4.06	5.75	13	
				화학과		2022	8.56	3.55	2.90	4.04	24	
						2021	12.55	3.34	2.76	3.74	26	
				식품영양학과		2022	11.30	3.51	1.59	4.10	10	
						2021	9.50	3.74	2.95	4.28	11	
				생명과학부	생명과학전공	2022	11.92	3.43	2.96	3.91	23	
						2021	6.06	3.49	2.85	4.24	24	
미생물학전공	2022	9.29			3.83	3.24	4.54	10				
	2021	7.00			3.30	2.95	3.71	9				
신소재공학과		2022		12.63	3.46	3.13	4.31	23				
		2021		10.18	3.59	2.87	4.11	30				
식품공학과		2022		9.00	3.72	3.28	4.74	22				
		2021		9.67	3.41	2.61	3.88	27				

모집단위별 입시 결과

캠퍼스	전형명	대학	모집단위		학년도	경쟁률	학생부 등급			최종후보 순위	
							평균	최고	최저		
천안	DKU 인재	과학 기술	에너지공학과		2022	10.25	3.87	3.58	4.29	19	
					2021	6.69	4.03	3.63	4.65	34	
			경영공학과		2022	7.22	3.88	3.45	4.50	13	
					2021	5.69	3.96	3.30	4.54	21	
		생명 공학	생명 자원학부	식량생명공학전공	2022	10.86	3.58	2.91	3.98	8	
					2021	7.25	3.79	2.85	4.26	21	
				동물생명공학전공	2022	15.57	3.59	2.20	4.25	21	
					2021	10.00	3.69	3.20	4.53	16	
			환경원예 조경학부	환경원예학전공	2022	12.13	3.80	2.55	4.31	16	
					2021	9.75	4.24	3.61	4.82	17	
				녹지조경학전공	2022	11.57	3.19	1.95	3.69	11	
					2021	6.62	3.50	1.57	4.59	20	
			의생명공학부	의생명공학전공	2022	9.25	2.89	2.40	3.81	6	
					2021	10.13	2.74	2.12	3.43	12	
			제약공학과		2022	9.63	2.96	2.56	3.38	5	
					2021	8.44	3.07	2.73	3.84	6	
			공공 · 보건 과학	공공정책학과		2022	12.10	3.88	3.68	4.15	6
						2021	9.00	3.99	3.28	4.30	12
				공공정책학과(야)		2022	3.22	5.20	4.44	6.26	6
						2021	3.56	4.94	4.22	6.12	10
		사회복지학과		2022	21.11	4.13	3.29	5.14	7		
				2021	16.25	3.68	2.51	5.17	22		
		환경자원경제학과		2022	5.14	4.42	2.48	7.18	8		
				2021	4.64	3.78	3.26	4.18	6		
		보건행정학과		2022	10.63	3.43	2.76	3.98	13		
				2021	12.22	3.35	1.86	4.00	12		
		임상병리학과		2022	29.78	3.48	2.80	4.17	13		
				2021	14.22	3.80	3.20	4.53	11		
		물리치료학과		2022	26.33	2.93	2.65	3.23	13		
				2021	14.11	2.99	2.47	3.43	8		
		치위생학과		2022	14.22	3.42	3.19	3.79	7		
				2021	6.00	3.38	3.04	3.87	7		
		심리치료학과		2022	12.22	3.46	2.80	4.10	16		
				2021	5.56	3.74	3.29	4.39	5		
		간호	간호학과		2022	21.60	1.97	1.30	2.36	19	
					2021	46.40	2.22	1.80	2.67	22	
		의과	의예과		2022	16.47	1.24	1.03	1.46	8	
					2021	26.87	1.24	1.04	1.84	12	
		치과	치의예과		2022	21.00	1.48	1.14	2.08	10	
					2021	30.05	1.54	1.27	1.83	3	
		약학	약학과		2022	33.38	2.03	1.66	3.67	4	
					2021	-	-	-	-	-	
		예술	문예창작과		2022	24.00	3.51	3.04	4.61	6	
					2021	19.20	3.81	3.08	5.68	6	

수능최저학력기준 충족 비율

2022학년도



2021학년도





공식 유튜브
똑단발
(똑똑한 단국인의 발걸음)



공식 인스타그램
@dankook_univ
@dankook_ipsi



공식 페이스북
단국대학교
(Dankook University)



공식 블로그
단국대학교 블로그
단국대학교 입학처 블로그

죽전캠퍼스

[16890] 경기도 용인시 수지구 죽전로 152
입학처 입학팀 031.8005.2550~3

천안캠퍼스

[31116] 충청남도 천안시 동남구 단대로 119
입학처 입학팀 041.550.1126~9

대표전화 1899-3700 | ipsi.dankook.ac.kr