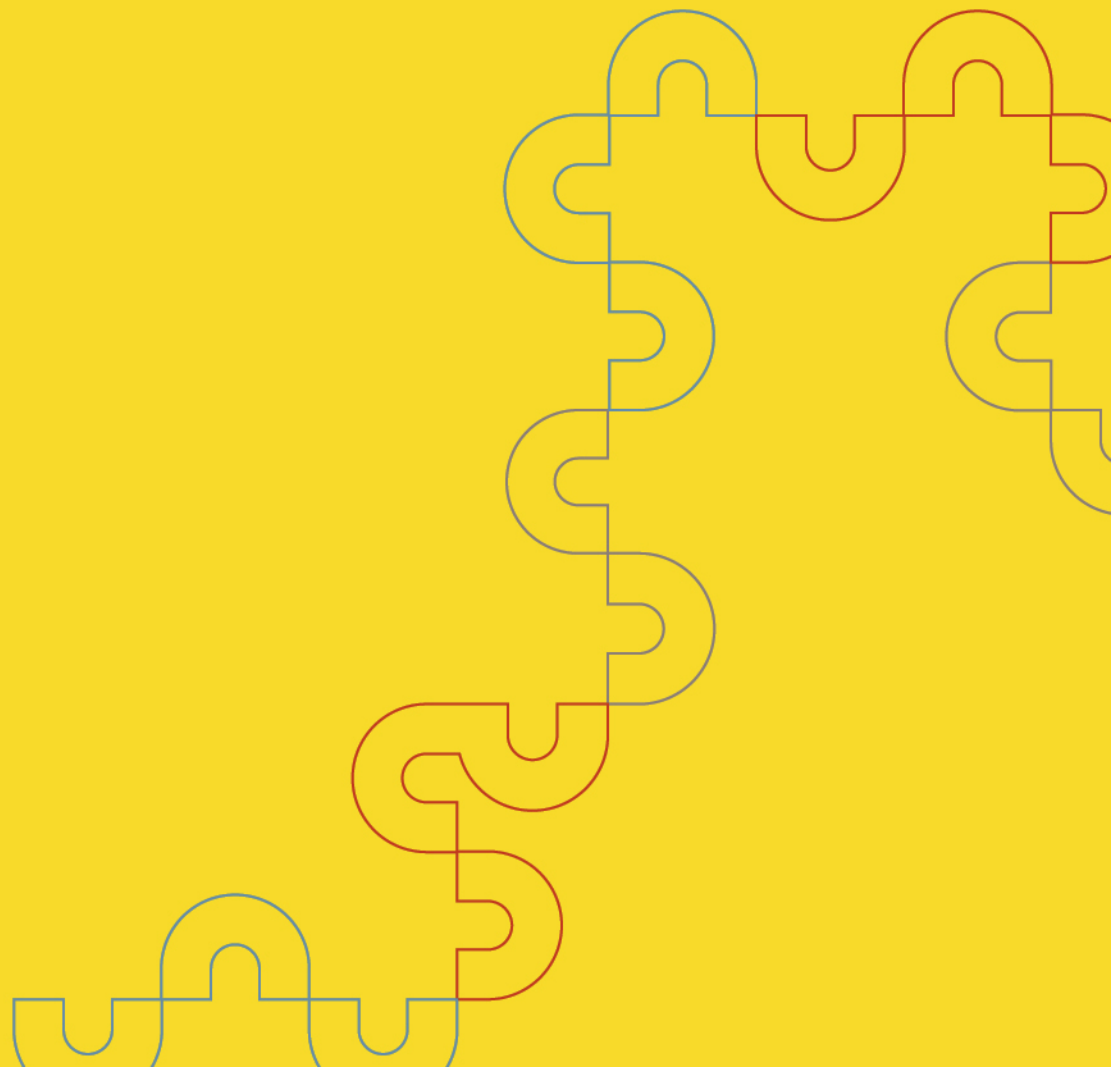


2022 초당대학교 수시모집요강







교육목표 및 미션

• 교육이념

올바른 인식을 공감하여 그 공감을 행동으로

• 교시

- 인식(Agnitus)
- 공감(Inbitus)
- 행동(Actus)

• 교육목표

- 창의적 전문가 양성
- 올바른 가치관의 지성인 양성
- 글로벌 리더 양성



반값등록금 실현 장학제도

• 2020년 재학생의 82%가 장학금 수혜

- 장학금 지급 총액 : 114억원
- 재학생 1인당 장학금: 383만원
- * 출처 : 대학알리미

• 챌린지 프로젝트

- ▶ 학생들의 꿈을 실현시켜주는 장학제도, 매년 2회(하계, 동계 방학) 실시
- ▶ 신입생은 동계 방학부터 참여 가능
- ▶ 전체 비용의 80~90%(최대 2백만원) 자기개발장학 지원
 - 글로벌 챌린지 : 학생이 직접 탐방 주제 및 국가를 정해 실시하는 해외 문화탐방 프로그램
 - Language 챌린지 : 영어실력 향상과 해외문화 체험을 지원하는 프로그램
 - 학습동기강화 프로그램 : 국가장학금유형 성적 탈락자를 위한 성적 향상 및 장학 지원 프로그램
 - 간호선진병원연수 : 해외 선진병원연수를 지원하는 프로그램
 - 매년 학과별 특성에 맞는 해외연수 실시



초당대학교 장학종류		지급내역	수혜자격
수능성적우수 I		• 3년간 등록금 전액면제	• 대학수학능력시험 국어, 영어, 수학 영역 중 2개 이상이 1등급 * 항공운항학과 지원자 제외
수능성적우수 II		• 2년간 등록금 전액면제	• 대학수학능력시험 국어, 영어, 수학 영역 중 2개 이상이 2등급 * 간호학과, 항공운항학과 제외
복제장학금		• 1년간 등록금 전액 면제 (국가장학금을 제외한 차액분 장학 지급)	• 인문사회계열(소방행정, 사회복지, 군사, 창업경영, 보건 의료행정, 국제 학과, 항공서비스학과, 자율전공학부) : 소득분위 0~5분위까지 • 그 외 계열 : 소득분위 0~3분위까지
지역인재장학		• 1년 또는 4년간 등록금 전액 면제 (기초~5구간 : 4년, 6~8구간 : 1년)	• 공통 자격 : 지역고교 출신(서울, 인천, 경기 제외), 소득 8구간 이내 • 성적우수유형 : (수능)2개 영역 이상 3등급 이내 또는 (내신)3학년 1학기 이수과목 1/2 이상 3등급 이내 • 특성화유형 : 고교 학생회장, 부회장, 3학년 반장, 본교 주최 대회 입상자 * 단, 직전학기 이수학점 12, 평균평점 2.6 이상 유지
항공운항학과	수시우수장학	• 수석 1명(3백만원), 차석 1명(2백만원), 입학성적우수 10명(1인당 1백만원) - 입학 시 지급	• 수시최초합격자 중 • 학생부 영어 2과목의 내신 성적 합이 3등급 이내인 자 • 본교 최종 입학성적(면접 포함) 순으로 장학금 지급
	국제항공인력육성장학	• 10명, 1인당 3백만원	• 단기 해외 항공사 견학 및 연수
	초당항공장학	• 10명, 1인당 1백만원 - 입학 시 지급	• 학교장 추천서, 담임교사 추천서(추천서 양식 별첨) • 수능 백분위 상위자 5명, 교수 추천 5명 선발
	Fly High 장학	• 10명, 1인당 1백만원	• 육해공군 예비장교 합격자(조종특기)
	Dream High 장학	• 10명, 1인당 2백만원	• 진에어, 아시아나 등 항공사 선선발 과정 합격
항공교통물류학과	수시우수장학	• 1인당 1백만원 : 입학 시 지급	• 수시최초합격자 중 입학정원의 상위 20% 선발
	미국 켄트대학 운항관리사 자격취득 과정 지원	• 운항관리사 자격증 취득 지원장학 - 3명, 1인당 1천만원	• 미국 FAA Dispatcher Certification 취득과정 8주 연수
항공정비학과	항공정비가족장학	• 5명, 1인당 2백만원 (1학년 2학기 지급)	• 항공정비 관련기관 종사자 직계 가족 (업종이 항공정비업인 경우만 해당)
	정비교환학생장학	• 3명, 1인당 6백만원	• 미국 항공정비사면허 취득과정(FAA A&P) 교환학생 지원 • 항공정비사면허 또는 항공산업기사 소지자 가능
	현장실습장학	• 20명, 1인당 50만원	• 취업 연계형 항공정비 현장실습 지원 • 3학년 동계(10명) 및 4학년 하계(10명) 방학 중 실시
항공서비스학과	수시우수장학	• 20명, 1인당 200만원	• 수시 최초합격자 중 취득점수(교과 성적+면접 점수) 우수자 상위 20명
항공드론학과	인턴지원장학	• 5명, 1인당 100만원	• 항공드론산업체 인턴과정
	자격취득지원장학	• 15명, 1인당 300만원	• 전문교육기관(드론교육센터) 신입생 전원 입소비용 지원
장애학생지원장학금		• 등급별 등록금 대비 10%, 30%, 50% 매학기 장학금 지급	• 장애인복지법에 의하여 장애인으로 등록된 자 (장애등급에 따라 차등 지급)
사랑장학금		• 일정 금액	• 경제적 사정이 곤란한 자로 학생상담센터장의 추천을 받은 자 • 생활관에 입소한 학생 중 사회적 소외자(기초수급대상자, 장애학생, 도서지역출신 등)로 생활관장의 추천으로 생활관 관리비 납부 면제
국가유공자장학금		• 매학기 등록금 전액 납부 면제	• 국가보훈처에서 인정하는 국가유공자 본인 또는 자손
다문화가족장학금		• 매학기 50만원	• 다문화가족지원법 제2조에 해당되는 가족의 구성원 * 단, 직전학기 평균평점 2.5 이상인 자
새터민장학금		• 매학기 등록금 전액 납부 면제	• 북한이탈주민의 보호 및 정착지원에 관한 법률에 의하여 교육보호대상자로 등록된 자
초당가족장학금		• 매학기 일정 금액	• 부모, 형제자매, 직계존속 및 부부가 동시에 재학하는 경우 * 단, 직전학기 평균평점 2.0 이상인 자
직계장학금		• 매학기 등록금 전액 납부 면제	• 본교에 재직하고 있는 교직원, 법인 임직원의 본인, 배우자 및 직계자녀 * 단, 직전학기 평균평점 2.0 이상인 자
백제장학금		• 1년간 1인당 1백만원	• 신입생 중 백제고등학교 졸업자
백합장학금		• 4년간 등록금의 50% 납부 면제	• 백제약품, 초당약품, 초당산업 및 백제고등학교 교직원 본인, 배우자 및 자녀
편입장학금		• 매학기 등록금의 100%, 33% 납부 면제	• 첫 학기 100%, 이후 33% 등록금 면제(단, 항공운항학과는 첫 학기만 100% 면제) * 단, 재학 중 직전학기 평균평점이 2.0 이상에 한함
홍보대사장학금		• 일정 금액	• 교내·외 행사에서 대학홍보대사로 활동하는 자로 입학처장의 추천을 받은 자

광주·전남 4년제 사립대학 취업률 2위



- 광주·전남지역 4년제 사립대학 취업률 2위(74.8%) - 전국평균 취업률 : 63.4% * 출처 : 대학알리미(2019.12.31 기준)
- 특화된 취업 및 창업프로그램 - 준비된 者, 잡(JOB)는 者
- 진로취업멘토교수제 - 학생+교수+취창업지원센터가 하나되어 학생들의 진로·취업에 관한 멘토와 멘티 간 1:1 맞춤형 멘토링 제공
- 다양한 취업지원 프로그램
 - 「꿈꿈한」 ▶ 직무탐색 - 「켓취업」 ▶ 기초역량개발 - 「JOB아라」 ▶ 직무역량개발 - 「현장실무아카데미」 ▶ 현장실무강화
- 특별한 창업지원 프로그램
 - 「나도」 ▶ 창업아이디어발굴 - 「세움」 ▶ 사업모델개발, 벤처인큐베이팅

다양한 기회 제공하는 유연한 학사제도

• 전과제도

- 소속 학과에서 타 학과로 소속을 변경하는 제도
- 매 학기 초에 신청 가능하며, 재학 중 2회 가능
- 지원자격 : 학년별 수료기준 충족자(2학년 ▶ 34학점, 3학년 ▶ 68학점, 4학년 ▶ 102학점 이상)
- 간호학과 및 치위생학과로의 전과는 불가
- 교직과정 설치학과로 전과는 가능하나 교원자격증 취득 불가
- 항공운항학과로 전과 시 신체검사, 영어성적(토익) 등 별도 자격 충족 필수

• 다전공제도

- 소속학과 주전공 이외의 타 전공을 이수하여 2개 이상의 학위를 수여받는 제도
- 2개 이상의 전공이수가 가능하며, 제3전공 이수는 복수전공 과정을 마친 후 신청 가능
- 지원자격 : 34학점 이상 취득자 및 편입생
- 다전공 종류 : 복수전공, 연계전공, 융합전공
- 간호학과 및 치위생학과의 복수전공 이수 불가
- 항공운항학과 복수전공 이수 시 신체검사, 영어성적(토익) 등 별도 자격 충족 필수

• 부전공제도

- 소속학과 주전공 이외의 타 전공을 이수하여 부전공을 인정받으나, 학위는 수여되지 않는 제도
- 지원자격 : 34학점 이상 취득자 및 편입생
- 간호학과 및 치위생학과의 부전공 이수 불가
- 항공운항학과 부전공 이수 시 신체검사, 영어성적(토익) 등 별도 자격 충족 필수





여학생 전용생활관 **우의관**

266명 수용

여학생 전용생활관 **동백관**

268명 수용

맘마미아 & 마실스포렉스

생활관 식당, 카페,
헬스장, 영화관

남학생 전용생활관 **한마관**

350명 수용

남학생 전용생활관 **은행관**

366명 수용





생활관 내부



생활관 식당



영화관



마실스포렉스



말미아 카페 내부



생활관 & 무료 통학버스

• 남/여학생 생활관

- 총 1,250명 입사 가능, 신입생 희망자 100% 입사
- 전원 2인 1실 사용
- 다양한 편의시설
(심쿵다방(북카페), 생활관 식당, 마실스포렉스, 영화관, 코인노래방, 세탁실 등)

• 목포 통학버스 : 등교버스 9대, 하교버스 4대 운행

• 광주 통학버스 : 등교버스 5대, 하교버스 5대 운행

• 서울 통학버스 : 주말버스 운행

주요 전화번호

• 입학상담

학과	학과사무실	학과장
항공운항학과	061-450-1660	061-450-1664
항공정비학과	061-450-1670	061-450-1674
항공서비스학과	061-450-1680	061-450-1683
항공드론학과	061-450-1201	061-450-1910
항공교통물류학과	061-450-1691	061-450-1693
간호학과	061-450-1329	061-450-1804
치위생학과	061-450-1711	061-450-1713
보건의료행정학과	061-450-1291	061-450-1292
군사학과	061-450-1556	061-450-1557
소방행정학과	061-450-1271	061-450-1229
사회복지상담학과	061-450-1611	061-450-1620
창업경영학과	061-450-1521	061-450-1525
국제학과	061-450-1579	061-450-1588
호텔조리학과	061-450-1645	061-450-1649
외식조리창업학과	061-450-1646	061-450-1647
뷰티디자인학과	061-450-1241	061-450-1905
자율전공학부	061-450-1551	061-450-1505

• 행정 부서

부서	담당 업무	전화번호
입학처	입학 관련 업무	1577-2859
학생복지처	장학, 학자금, 국가장학	061-450-1027
생활관	입사신청안내	061-450-1975
사무처	등록금, 환불	061-450-1058
비행교육원	비행실습안내	061-450-1127



| 항공운항학과 |

학과 소개

- 글로벌 시대 항공운송산업의 핵심 요원인 전문 조종사 양성
- 자가용/사업용 자격증명(단발/다발), 계기비행증명 취득
- 항공사 연계과정(아시아나, 제주항공, 에어부산, 에어서울, 진에어 등)을 통한 민항사 진출 및 항공전문인력 양성
- 군조종장학생을 통한 공군·해군조종사 진출
- 교관과정을 통한 조종교육증명 자격 취득 및 비행교육원으로 진출
- 국토교통부 항공전문교육기관으로 최신 항공기 14대 운용
- 무안국제공항 이용 및 해남 산이면에 전용 활주로 보유

취득 가능 자격증

- 육상단발 자가용 조종사 자격증명
- 계기비행 증명
- 육상단발 사업용 조종사 자격증명
- 육상다발 사업용 조종사 자격증명
- 조종교육증명
- 항공무선통신사

입학상담

- 정원경 교수 / 061-450-1591 / sky@cdu.ac.kr
- 김창용 교수 / 061-450-1664 / cykim@cdu.ac.kr



| 항공정비학과 |

학과 소개

- 유·무인기 통합 정비 능력을 갖춘 첨단 항공정비사 양성 교육
- 제주항공 등 항공사와 연계한 현장실습(실습학기제) 및 인턴십 프로그램 운영
- 아시아 최초로 RFSC, LTD 인증을 획득한 ROTAX엔진 교육센터 및 서비스센터 운영을 통한 정비사 양성
- 국토교통부 항공정비사 양성 전문교육기관 지정(2021. 3. 31.)

진로 및 취업

- 국내·외 민간항공사, 항공기 제작사, 항공기 부품 및 정비개발(MRO)업체
- 항공 관련 공무원, 군무원, 공군/해군/육군 항공정비장교 및 기술부사관
- 비행교육원 등 항공기 사용 사업체 항공정비사
- 국내·외 항공관련 민·관 연계 프로그램을 통한 인턴십

취득 가능 자격증

- 항공정비사자격증명(면장)
- 항공기사
- 항공산업기사
- CBT(Creative Certification Catia ; CATIA 인증자격)
- ROTAX엔진 iRMT 9 Series Heavy Maintenance Specialty

입학상담

- 김상덕 교수 / 061-450-1674 / sdkim@cdu.ac.kr

| 항공서비스학과 |

학과 소개

- 아시아나항공, 에어부산, 에어서울, 제주항공, 하이에어, 에어로케이와 인재양성을 위한 산학협력 체결
- 4주간 해외(싱가포르) 어학연수비 및 항공료 전액 지원
- 신입생 대상 우수인재 장학금 지급
- 예비승무원대회 입상 시 지역인재장학생 지원 자격 부여
- 아시아나항공 승무원 체험과정 교육비 전액 지원
- 국내 공항, 특급 호텔 및 유명 레스토랑 현장 실습 프로그램
- 중국어 어학연수를 위한 중국 태주대학교 등 교환학생 프로그램(1년)
- 고등학생 대상 예비승무원 대회, 학과체험 프로그램 연 2회 운영
- 관광통역안내사, CS리더스관리사, 지상직 예약·발권(CRS), 조주기능사, 병원코디네이터 등 다양한 자격증 취득 프로그램 운영

진로 및 취업

- 항공사 승무원 : 국내·외 대형항공사 및 저비용항공사, 외항사 객실승무원
- 항공사 지상직 : 국내·외 대형항공사 및 저비용항공사 사무직 및 공항서비스
- 공항 지상직 : 인천국제공항, 김포국제공항, 광주공항, 무안국제공항, 제주국제공항, 김해국제공항 등
- 관광 서비스 : 국내·외 특급호텔, 휴양리조트, 하이엔드 레스토랑, 여행사, 카지노 등
- 일반/기타 : 정부 기관, 금융, 일반 기업체, 비서, CS 강사, 병원 코디네이터 등

취득 가능 자격증

항공예약/발권(CRS), 관광통역안내사(Tour Interpreter), 국외여행인솔자(Tour Conductor), CS리더스관리사, 병원코디네이터, 조주기능사, 와인소믈리에, 바리스타

입학상담

- 박연경 교수 / 061-450-1683 / yk_kwak@cdu.ac.kr



| 항공드론학과 |

학과 소개

- 4년제 대학 최초의 항공드론학과 및 특성화 학과
 - 드론운영·설계 및 제작 전문가 양성
- 초당 드론교육센터 운영 및 실기 교육
 - 재학생 드론 자격증 취득 장학금 지급
- 첨단 드론교육 인프라 구축
 - 회전익/고정익 드론, 가시권/비가시권 조종 교육
 - VR 시뮬레이터 및 훈련 비행장 상시 운영

진로 및 취업

- 드론 운용 및 관리 분야
 - 행정자치부, 국토교통부, 해양수산부, 문화재청, 지방자치단체
 - 국립공원관리공단, 산림과학원, 농업생명과학원 등 정부출연기관
 - 육군·해군·공군, 광고/방송사, 통신사, 건설사 등
 - 농업진흥청, 영농조합, 농협/수협 등
 - 국가기관 및 지자체 방재, 수색, 촬영 요원 등
- 드론제작 및 연구 분야
 - 국방과학연구소, 한국항공우주연구원, 한국기계연구원, 항공전자시스템기술센터 등
 - 한국항공우주산업(KAI), 대한항공, 한화테크윈, 유콘시스템 등의 산업체
- 드론 지도 분야
 - 드론 관련 교육원의 비행 교관/실기 평가관

취득 가능 자격증

초경량비행장치조종사 및 지도조종사(국토교통부 한국교통안전공단), 항공무선통신사(한국방송통신전파진흥원), 항공(산업)기사, 항공정비사, 경량항공기 조종사

입학상담

- 양명섭 교수 / 061-450-1910 / msyang@cdu.ac.kr





| 항공교통물류학과 |

학과 소개

항공교통물류학과는 항공전문가 및 물류전문가 양성을 목적으로 2020학년도에 개설되었다. 재학 중 관세사(2023년 교육원 개설 추진 중), 운항관리사, 물류관리사, CPIM 등의 자격증을 취득할 수 있다. 물류산업은 4차산업혁명의 수혜를 가장 많이 받는 산업 중 하나다. 전문인력 부족으로 첨단기술을 접목한 고급 물류인력에 대한 수요가 높아 취업처가 다양하다.

- 전남 유일의 운항관리사 양성 기관 : 운항관리사 양성 과정 인증 획득('21~)
- 미국 켄트 대학 Disparture training course 장학 지원
- 생산·제조 물류 및 전자상거래와 연관된 국제물류 전문가 양성
- 항공산업, 물류, 제조, 유통, 경영 등 다양한 분야의 융합 및 첨단기술을 접목한 교육체계 구축

진로 및 취업

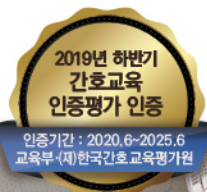
- 항공사 운항관리직
- 항공사, 지상조업사 등 항공운송 관리직
- 포워더, 항공화물 지상조업사, 종합물류전문회사
- 항만, 해운 및 일반기업의 물류전문직
- 세관, 건설교통부, 도로공사, 지자체 등 교통물류 분야 공무원

취득 가능 자격증

- 물류관리사
- 유통관리사
- 운항관리사
- 관세사/무역관리사

입학상담

- 이주애 교수 / 061-450-1693 / jalee@cdu.ac.kr



| 간호학과 |

학과 소개

- 한국간호교육평가원 지정 간호교육인증평가 인증(5년)
- 2020. 06. 11. ~ 2025. 06. 10.
- 교과목별 실습실 및 첨단 시뮬레이션 실습실 운영
- 입학부터 졸업까지 멘토링에 의한 평생지도교수체계
- 다양한 비교과 활동(화이트양상블-음악, 봉사활동 등) 운영
- 해외기관 교류의 활성화를 경험할 수 있는 다양한 글로벌 챌린지 프로그램 운영
- 지역사회 거점 병원부터 서울 소재 대학병원까지 다양한 실습지 운영

진로 및 취업

병원간호사, 보건소 및 보건진료소(보건간호사, 보건직 공무원, 교정직 공무원), 학교보건교사, 조산사, 산업간호사, 간호장교, 공공기관, 교수 및 연구원, 노인요양센터 창업, 정신전문보건분야, 임상시험연구원(CRA) 등

취득 가능 자격증

- 간호사 면허증
- 보건교사 2급 자격증(교직 이수)
- 보건교육사 3급 자격증

주요 실습병원

- 삼성서울병원, 서울아산병원, 경희의료원, 전남대학교병원, 조선대학교병원, 광주보훈병원, 지역보건소 등

입학상담

- 김경옥 교수 / 061-450-1803 / kokim@cdu.ac.kr

| 치위생학과 |

학과 소개

- 4차 산업혁명에 따른 보건, 의료기술 발달 등으로 관련 산업 수요 확대
- 기술발전에 따른 일자리 대체 저위험 직업의 치과위생사(보건직)
- 초고령 사회진입에 따른 고령자의 10대 질환 중 구강건강의 중요성 강화
- 전라남도 유일의 4년제 치위생학과(2006년 신설)
- 최신 시설 및 치과 기자재 보유, 안전한 치위생실습환경 구축
- 글로벌 챌린지를 통한 해외탐방 지원

진로 및 취업

- 임상치과위생사(의료기관 : 대학병원, 치과 병·의원 등)
- 사회치과위생사(보건(지)소/보건·의료기술직 공무원, 정부·지자체 구강 보건 담당, 국군병원/장교, 부서관)
- 학교(교수, 구강보건교사), 대학원 진학 및 유학, 연구소, 치과 유관업체, 사회복지시설, 해외 취업 등

취득 가능 자격증

치과위생사 면허증(보건복지부), 치과병·의원 코디네이터, 치과건강보험청구사, 병원사무관리사 등

입학상담

- 최미숙 교수 / 061-450-1713 / mschoi@cdu.ac.kr
- 문연희 교수 / 061-450-1715 / yhmon@cdu.ac.kr
- 안권숙 교수 / 061-450-1714 / ksahn@cdu.ac.kr



| 보건의료행정학과 |

학과 소개

보건의료산업은 인류의 생명연장과 건강유지에 필수적인 산업으로, 세계적인 고령화 추세와 소득 증가에 따른 웰빙(well-being), 웰에이징(well-aging)에 대한 수요가 증가하고 있으며, 만성질환 및 신종질환 증가 등의 복합적인 요인으로 꾸준히 성장하는 산업이다. 제약회사를 모기업으로 한 재단의 교육 및 연구 등에 대한 전폭적인 협력과 지원으로 약학분야와 보건의료분야에 필요한 우수 교수진의 확보, 나아가 국내외 다국적 제약회사 및 의료기관과의 산학협력을 통한 취업 연계 실무교육을 학과의 특징점으로 하고 있다.

- 제약 교과과정을 통한 제약회사 생산관리 및 품질관리 능력을 증진 시키고, 영업&마케팅 능력을 강화하여 제약회사의 중추적 인재 양성
- 보건행정 교과과정을 통한 원무행정 능력을 증진시키고, 보건의료 정보관리 능력을 강화하여 병원의 중추적인 행정관리 인재 양성
- 제약회사 및 종합병원으로의 확실한 취업으로 직업의 안정성 및 고소득 보장
- 국·공립 대학병원 및 종합병원 등 다양한 실습처를 확보하여 인턴쉽 경험 가능

진로 및 취업

- 의료기관(보건의료정보관리팀, 원무팀, 기획팀, 심사팀, 병원코디네이터)
- 보건직 공무원(보건복지부, 국민건강보험공단, 건강보험심사평가원, 지방직)
- 국내 상위 제약사 및 외국계 제약기업(영업(MR), 마케팅(PM), 개발, 품질관리)
- 보험사, 보건의료 관련 전문 언론사(기자, Medical Writer), 컨벤션 및 광고홍보대행

취득 가능 자격증

- 화학분석기능사(국가면허), 보건의료정보관리사(국가면허), 병원행정사(국가공인)
- SMAT:서비스경영(공인민간), 의약정보담당자(민간자격)
- 의약정보담당자(MR), 건강보험사, 병원코디네이터, 보험심사평가사 2급

입학상담

- 최진석 교수 / 061-450-1292 / jschoi@cdu.ac.kr
- 정연자 교수 / 061-450-1293 / jjy4543@cdu.ac.kr



| 군사학과 |

학과 소개

- 우수 교수진 확보
 - 다양한 학문 분야를 전공한 전임 교수진
 - 안보, 국방, 군 분야 전문가 초빙 강의
- 취업률 향상을 위한 특화된 프로그램 운영
 - 군 장교 시험 가산점 혜택
 - 학과 자체 특강 프로그램(필기시험, 면접, 체력 등) 시행
 - 국방세미나, 병영체험(병과실습)을 통한 현장 중심의 핵심역량 향상
 - 교수-학생 간 강한 유대감을 바탕으로 맞춤형 진로설계

취업률

- 최근 3년간 취업률 : 95.5%(2018년 ~ 2020년, 졸업 후 1년 이내 기준)
- 2020년도 졸업생 100% 취업(장교 및 부사관 임용 96%)

진로 및 취업

- 육군, 해군, 공군, 해병대 장교 임관
- 본인의 선택에 따라 준사관 및 부사관 임관
- 장기복무를 원하지 않을 경우에는 장교 복무경력과 전공분야 활용 국가공무원, 군무원, 안보 및 방위산업체 진출
- 대학원에 진학하여 안보 및 군사분야 석사/박사학위 취득 후 안보전문가, 안보 관련 연구소, 대학교 교수 진출
- 장교 복무경력과 복수전공을 활용하여 민간기업 등 다양한 직종에 진출

입학상담

- 김용주 교수 / 061-450-1557 / kjy6447@cdu.ac.kr



| 소방행정학과 |

학과 소개

- 유리한 소방공무원 양성 환경 : 소방공무원 특채시험 응시자격 부여
- 다양한 관련 자격기술 : 소방설비기사(기계), 소방설비기사(전기), 화재감식평가기사, 위험물안전산업기사, 소방시설관리사, 소방기술사, 소방안전교육사 등 다양한 자격증
- 지속적인 사회 수요 요구 : 현대는 산업화, 도시화, 고층화, 밀집화, 지하심층화 및 가스·위험물의 사용증가 및 안전의식 강화로 인한 소방업무의 확대에 의한 지속적인 채용
- 2020년 4월 국가직 전환으로 해마다 6.7%씩 증원하여 2022년까지 20,000명 채용 예정
- 소방행정학과 진출분야는 공무원 및 기업업 분야, 산업체 분야, 시설안전분야로 분류할 수 있다.

진로 및 취업

- 초당대학교 소방행정학과 자랑 - 높은 취업률 : 최근 3년간 소방 공무원 15명 배출 + 높은 취업률(2018년 100%, 2019년 90.9%, 2020년 76.2%)
- 소방공무원 분야 - 소방공무원 공개채용, 특별경쟁채용 모두 응시 가능
- 소방전문인 분야 - 8,365곳의 소방시설업체와 40,901명의 선임기술자
- 기업체 및 국가 기관 진출 - 소방안전관리자, 소방기술사, 소방산업기술원, 소방안전원, 화재보험회사, 자체소방대(사업체, 공항, 원자력발전소 등), 위험물안전관리자, 화재보험협회 등 안전관련 분야 진출

취득 가능 자격증

소방설비 산업기사, 위험물안전산업기사, 소방설비기사, 소방시설관리사, 소방기술사, 소방안전교육사 등 전공 분야와 연계된 다양한 국가기술자격 취득

입학상담

- 정 현 교수 / 061-450-1229 / hjeong@cdu.ac.kr
- 황운용 교수 / 061-450-1273 / wyhwang@cdu.ac.kr





| 사회복지상담학과 |

학과 소개

사회복지상담학과는 사회복지서비스와 심리서비스를 융합시킨 새로운 학과이다. 사람을 대상으로 하는 '휴먼서비스'는 사람들의 발전과 복지를 향상시키기 위해 다양한 프로그램과 활동으로 경제적, 사회적, 심리적 원조를 제공한다. 사회복지상담학과에서는 이 시대에 꼭 필요한 휴먼서비스 전문가를 양성하는 것을 목적으로 하고 있다. 여러가지 자격증 취득을 위한 다양한 커리큘럼 운영으로 상담을 잘 하는 사회복지사, 자원을 잘 연계할 줄 아는 심리 및 임상상담사, 다양한 역량을 갖춘 청소년 지도사, 다문화역량을 갖춘 다문화교육 전문가를 양성하고 있다.

진로 및 취업

- 사회복지 분야
 - 사회복지직공무원
 - 종합사회복지관 등 각종 사회복지관의 사회복지사
 - 병원 및 보건의료시설의 의료사회복지사
 - 학교사회복지사
- 상담 및 심리치료 분야
 - 각종 심리상담센터 및 사회복지기관의 상담심리사
 - 정신병원 등에서 심리검사 및 해석을 담당하는 임상심리사
 - 건강가정센터의 건강가정사
- 청소년지도 분야
 - 청소년수련관, 청소년문화의집, 청소년수련원, 청소년특화시설 등의 청소년지도사
 - 청소년상담복지센터의 청소년상담사

취득 가능 자격증

사회복지사 2급(보건복지부), 청소년지도사 2급(여성가족부), 청소년상담사 3급(여성가족부), 임상심리사 2급(한국산업인력공단), 다문화교육지도사, 사회복지사 1급 지원자격 부여

입학상담

- 정경은 교수 / 061-450-1620 / kechung@cdu.ac.kr

| 창업경영학과 |

학과 소개

- 전남 유일의 4년제 일반대학 창업관련 전문학과
- 졸업과 동시에 창업상담사 자격증 취득 가능 : 창업관련 교과목 취득자에 한하여 총장 명의 자격증 수여
- 취업의 필수 요건인 전산회계 자격증 100% 취득
- 유통관리사 자격증 100% 취득 보장
- 정부, 지자체, 중소기업청 창업지원사업 지원(창업자금, 창업과정, 창업 후 관리 등)
- 졸업 전·후 창업에서부터 사후관리까지 책임교수제 도입
- 중국 자매 대학에 교환학생으로 파견되어 한·중 복수학위 취득 가능

진로 및 취업

- 기업체 : 대기업, 중소기업, 벤처기업, 창업 및 경영컨설팅 회사, 지식재산서비스 전문회사 등
- 공공기관 : 한국전력, 수자원공사, 증권거래소, 각종 연구소 등
- 금융기관 : 은행, 보험회사, 증권회사, 농협, 신협, 수협, 새마을 금고 등
- 창업관련분야 : 개인(1인기업)창업, 벤처기업창업, 창업전문가, 창업상담사, 창업컨설턴트, 부동산컨설팅 회사, 온라인비즈니스 창업, 인터넷쇼핑몰 창업, 프랜차이즈 창업 등

취득 가능 자격증

- 전산회계1·2급, 회계관리사, 물류관리사, 유통관리사, 유통지도사, 공인회계사, 세무사, 경영지도사, 증권분석사, 부동산중개사, 투자상담사, 금융자산관리사, 창업상담사, 창업컨설턴트, 금융자산관리사 등
- 졸업 시까지 3개 이상의 자격증을 취득할 수 있도록 담당지도 교수 책임제 운영

입학상담

- 김판진 교수 / 061-450-1525 / pjkim@cdu.ac.kr

| 국제학과 |

학과 소개

- 한국어학전공을 졸업하면 정부(문화체육관광부장관)가 수여하는 '한국어교원2급' 자격을 자동으로 취득할 수 있다.
(외국 국적자는 2년 이내 취득한 토픽 6급 소지자에 한함)
- 교육의 세계화에 앞장서고 있는 국제학과 교육 환경은 글로벌 네트워크 구축으로 국내 학생 이외에 세계 각국의 유학생들이 국제학과에서 함께 공부에 매진하고 있다. 또한 세계 여러 대학들과의 교육 협력 등을 통하여 4차 산업혁명 시대를 이끌어갈 글로벌 인재를 양성하고 있다.
- 특히 한국어학전공 내의 한국어교원자격증 과정은 본 학과 학생들뿐만 아니라 타 학과 학생들에게도 열려 있어 복수전공 또는 부전공을 통하여 자격증을 취득할 수 있다.

진로 및 취업

- 외국인 유학생에게 한국어를 가르치는 교수 및 교사
- 졸업 후 한국어 교육 및 한국어 관련 대학원에 진학하여 전문성을 갖춘 대학교수나 연구원
- 한국문화 콘텐츠를 개발하는 한국문화 전문가
- 국내외 항공사 및 여행사, 기타관광업종(호텔, 리조트, 이벤트회사 등)

취득 가능 자격증

한국어교원자격증 2급·3급, 관광통역안내사자격증, 국제의료관광코디네이터, 여행기획사, 문화유산교육전문가

입학상담

- 송 환 교수 / 061-450-1579 / interstu@cdu.ac.kr



| 호텔조리학과 |



학과 소개

호텔조리학과는 대한민국 최고의 글로벌 셰프 양성기관으로 국제적인 감각을 지닌 국내 특1급 호텔 총 주방장, 제과기능장, 조리기능장, 한식 전문가, 국가대표, 유럽 월드 마스터셰프 출신의 교수진으로 구성되어 있습니다. 최첨단 조리실습실이 구축되어 있으며 호텔 및 조리산업 분야의 우수한 인력을 양성하는 명실상부한 대한민국 최고의 호텔조리학과로 역사와 전통을 자랑합니다.

- 중등학교 정교사 자격증 취득 : 고등학교 조리과 정교사 및 기간제 교사
- 실기교사 자격증 : 고등학교 조리실기교사, 요리학원 강사, 조리 관련 직업학교 강사
- 국내 유명 스타 셰프 특임 교수제 운영
- 총장배 전국 고등학생 요리경연 대회 개최 : 수상자 장학지원
- 유튜브 강의실 및 조리실 운영(24시간 개방)

진로 및 취업

국내 외 특1급 호텔 및 대기업 및 유명 외식업체, 고등학교 정교사, 실기교사, 단체급식업체, 조리관련 연구소, 교육기관, 요리 관련 전문가, 공무원(식품 관련), 파티시에, 메뉴 개발사업부, 외식업체 창업자, 케이터링 전문셰프, 푸드스타일리스트, 해외 대사관셰프, 카페 창업 등

취득 가능 자격증

- 중등 정교사(2급) - 조리
- 조리실기교사
- 위생사 면허증(국가고시)
- 조리기능사(한식, 중식, 일식, 양식, 제과제빵, 복어 등)
- 조리산업기사
- 민간자격 : 아동요리지도사, 커피바리스타, 와인 소믈리에, 푸드코디네이터, 외식경영지도사, 고객만족서비스관리사 등 조리 관련 분야 자격증

입학상담

- 라채일 교수 / 061-450-1649 / cirachef@cdu.ac.kr





| 외식조리창업학과 |

학과 소개

외식조리창업학과는 교육과정의 개념을 혁신적으로 개혁하여 시대적 변화와 요구에 창의적인(Creative), 각 분야에 최고의 기술을 습득한 전문적인(Expert), 창업을 위한 매장관리 능력 등 다방면에 멀티플레이어(Multiplayer), 국제적 감각을 겸비한 우수한(Smart) 전문조리인을 의미하는 CEMS 글로벌 셰프 양성을 목표로 하고 있다. 호텔총주방장, 조리명인 등의 교수진과 최첨단 실습실에서 외식조리 전문가의 꿈을 만들어 간다. 외식조리 창업을 위한 한식, 양식, 중식, 일식, 제과제빵, 커피바리스타, 조주사 등 조리 실무 교육과 외식업체 운영, 외식업 유통, 조리 전문 온라인 교육기관, 온라인 외식 컨설턴트 등에 필요한 커리큘럼을 운영하고 있다.

진로 및 취업

- 취업 분야 : 조리교사, 위생사, 호텔 및 외식업체조리사, 대기업 외식업체, 급식전문업체, 식품제조/유통업체, 컨벤션기획사, 유통관리사, 함정요리사
- 창업 분야 : 외식기업, 커피전문점, 제과점, 레스토랑, 일반음식 전문점, 주류전문점, 프랜차이즈 창업

취득 가능 자격증

실기교사, 위생사, 조리기능사-산업기사(한식/양식/중식/일식/복어/제과제빵), 조주기능사, 와인소믈리에, 커피바리스타, 외식경영관리사, 창업지도사, 창업보육전문매니저, 파티플래너, 컨벤션기획사, 유통관리사

입학상담

- 배현수 교수 / 061-450-1647 / sk0001327@cdu.ac.kr



| 뷰티디자인학과 |

학과 소개

- 국내 최초의 2.5+1.5 혹은 3+1의 일학습병행취업약정형 학과로 해외 및 국내 취업 100%를 지향하는 학과
- 3~4학년은 일학습병행취업약정형 장기현장실습학기제를 도입하여 당해연도 학비 장학
- 졸업생 전원 무시험 종합미용면허 취득
- 뷰티헬스케어, 뷰티크리에이터, 맞춤형장품전문가 인력 양성

진로 및 취업

- 교육 분야 : 계속 교육 후 4년제 대학 및 전문대 교수, 학점은행제 교수요원 및 직업학교 강사, 미용관련 학원 및 복지관 강사, 문화센터 강사 등
- 건강관리 분야 : 공무원, 뷰티산업전문 연구원, 가발 전문점, 아로마 테라피 전문점, 이·미용 연구 등
- 제품산업 분야 : 미용실, 피부관리실, 이용원, 남성헤어커트 전문점, 웨딩샵, 발관리 전문점, 메이크업 샵, 헤어 및 피부미용 관련 기기·화장품, 미용인테리어, 탈모관리센터, 뷰티산업 관련 회사, 비만·피부 클리닉, 화장품 회사 등
- 문화산업 분야 : 토탈뷰티 관리센터 경영, 건강 체형 관리 분야 전문가, 대기업 건강관리 매니저, 이·미용관련 정기간행물 기자 및 자유기고가, 뷰티미용 코디네이터 및 의료관광코디네이터(병원 및 헤어, 뷰티관광) 등

취득 가능 자격증

- 국가자격증 : 미용사(종합), 미용사(일반), 미용사(피부), 미용사(네일), 미용사(메이크업), 미용사, 의료관광코디네이터, 맞춤형장품국가공인자격증
- 민간자격증 : 두피관리사, 메이크업아티스트, 발관리사, 웨딩코디네이터, 방송국메이크업 아티스트, 분장사 등

입학상담

- 김수민 교수 / 061-450-1905 / Kles225@naver.com



| 자율전공학부 |

학과 소개

자율전공학부는 입학할 때 학과를 선택하는 현행 입시제도를 보완하여 1년 동안 공공행정학부와 창업융합학부에 설치된 기초과목, 교양과목 등 자율전공 커리큘럼을 이수하여 다양한 학문 분야를 탐구함으로써 전공탐색의 시간을 주고, 2학년 진급 시 본인의 적성과 소질에 맞는 학과를 선택하도록 한다.

진급 가능한 학과는 군사학과, 소방행정학과, 사회복지상담학과, 창업경영학과, 국제학과, 호텔조리학과, 외식조리창업학과, 뷰티디자인학과로 총 8개 학과이며, 항공학부와 보건학부로 소속변경은 불가하다.

진로 및 취업

- 군사학과 : 육군, 해군, 공군, 해병대 장교 임관 등
- 소방행정학과 : 소방공무원, 소방간부후보생, 행정공무원 등
- 사회복지상담학과 : 사회복지직 공무원, 상담심리사 등
- 창업경영학과 : 대기업, 중소기업, 벤처기업, 창업 경영 컨설팅 회사 등
- 국제학과 : 한국어 교수 및 교사, 한국문화 전문가 등
- 호텔조리학과 : 국내·외 특1급 호텔, 실기교사, 조리사 등
- 외식조리창업학과 : 조리교사, 위생사, 외식기업 창업 등
- 뷰티디자인학과 : 대학 교수, 미용실, 코디네이터 등

입학상담

- 강진형 교수 / 061-450-1505 / jhkang@cdu.ac.kr



수시모집요강



전형요약 및 주요 변경사항	20
모집단위별 입학정원 및 모집인원	21
전형일정	22
일반전형	23
지역인재전형	25
일반계고교출신자전형	27
농어촌학생전형(정원외)	29
특성화고교출신자전형(정원외)	31
기회균형선발전형(정원외)	33
학교생활기록부 반영방법	35
면접고사	37
항공운항학과 신체검사	38
전형료 및 지원자 유의사항	39
정시모집 주요사항	41
2021 학년도 입시성적 결과	42

전형요약 및 주요 변경사항

구 분	2021학년도	2022학년도																																								
모집인원	<table><tr><th>구분</th><th>정원내</th><th>정원외</th><th>합계</th><th>비율</th></tr><tr><td>수시</td><td>709</td><td>41</td><td>750</td><td>94.3</td></tr><tr><td>정시</td><td>45</td><td>-</td><td>45</td><td>5.7</td></tr><tr><td>합계</td><td>754</td><td>41</td><td>795</td><td>100</td></tr></table>	구분	정원내	정원외	합계	비율	수시	709	41	750	94.3	정시	45	-	45	5.7	합계	754	41	795	100	<table><tr><th>구분</th><th>정원내</th><th>정원외</th><th>합계</th><th>비율</th></tr><tr><td>수시</td><td>722</td><td>41</td><td>763</td><td>96.2</td></tr><tr><td>정시</td><td>30</td><td>-</td><td>30</td><td>3.8</td></tr><tr><td>합계</td><td>752</td><td>41</td><td>793</td><td>100</td></tr></table>	구분	정원내	정원외	합계	비율	수시	722	41	763	96.2	정시	30	-	30	3.8	합계	752	41	793	100
구분	정원내	정원외	합계	비율																																						
수시	709	41	750	94.3																																						
정시	45	-	45	5.7																																						
합계	754	41	795	100																																						
구분	정원내	정원외	합계	비율																																						
수시	722	41	763	96.2																																						
정시	30	-	30	3.8																																						
합계	752	41	793	100																																						
수시 전형유형	<div>■ 정원내 : 일반전형, 지역인재전형, 일반계고교출신자전형</div> <div>■ 정원외 : 농어촌학생전형, 특성화고교출신자전형, 기회균형선발전형</div>	<div>■ 정원내 : 변경없음</div> <div>■ 정원외 : 변경없음</div>																																								
	<div>■ 학생부교과전형 : 일반전형, 지역인재전형, 일반계고교출신자전형, 농어촌학생전형, 특성화고교출신자전형, 기회균형선발전형</div>	<div>■ 학생부교과전형 : 변경없음</div>																																								
수시 전형요소별 반영비율	<div>■ 일반전형<ul style="list-style-type: none">• 항공서비스학과, 자율전공학부 : 학생부 51 + 면접 49• 그 외 모집단위 : 학생부 100</div> <div>■ 지역인재전형, 일반계고교출신자전형, 특성화고교출신자전형<ul style="list-style-type: none">• 모든 모집단위 : 학생부 100</div> <div>■ 농어촌학생전형, 기회균형선발전형<ul style="list-style-type: none">• 항공서비스학과 : 학생부 51 + 면접 49• 그 외 모집단위 : 학생부 100</div>	<div>■ 일반전형 : 변경없음</div> <div>■ 지역인재전형, 일반계고교출신자전형, 특성화고교출신자전형 : 변경없음</div> <div>■ 농어촌학생전형, 기회균형선발전형 : 변경없음</div>																																								
농어촌 출신자전형 확대	<div>■ 유형① : 6년간 농어촌에 본인, 부모 모두 거주</div> <div>■ 유형② : 12년간 농어촌에 본인만 거주</div>	<div>■ 유형① 또는 유형② : 변경없음</div>																																								
면접실시학과	<div>■ 일반전형 : 항공서비스학과, 자율전공학부</div> <div>■ 지역인재전형, 일반계고교출신자전형 : 면접없음</div> <div>■ 농어촌학생전형, 기회균형선발전형 : 항공서비스학과</div>	<div>■ 일반전형 : 변경없음</div> <div>■ 지역인재전형, 일반계고교출신자전형 : 변경없음</div> <div>■ 농어촌학생전형, 기회균형선발전형 : 변경없음</div>																																								
수능 최저학력기준	<div>■ 일반전형, 일반계고교출신자전형<ul style="list-style-type: none">• 간호학과 : 국어, 영어, 수학 영역 중 2개 영역 합이 9등급 이내. 단, 수학 가형 선택 시 10등급 이내• 항공운항학과 : 영어+국어 또는 영어+수학 영역 합이 7등급 이내. 단, 수학 가형 선택 시 8등급 이내</div>	<div>■ 간호학과<ul style="list-style-type: none">• 일반전형 : 국어, 영어, 수학 영역 중 2개 영역 합이 10등급 이내</div> <div>■ 항공운항학과<ul style="list-style-type: none">• 일반전형, 일반계고교출신자전형 : 영어+국어 또는 영어+수학이 8등급 이내</div>																																								
학생부 전형요소별 반영비율	<div>■ 모든 전형 : 교과성적 100%</div>	<div>■ 변경없음</div>																																								
학생부 교과성적 반영교과	필수(국어, 영어, 수학) + 선택(사회, 과학 중 택1) 학년·학기 구분없이 4개 교과에서 각 2과목씩 총 8과목 반영	<div>■ 공통교과/일반선택 국어, 영어, 수학+(사회/과학 중 택1) 4개 교과에 8과목 반영(학년·학기 구분없음)</div> <div>■ 진로선택과목(가산점 부여) 국어, 영어, 수학, 사회, 과학 중 상위 2과목 반영</div>																																								
수시모집 지원 최대횟수	총 3회 (동일 전형 내 복수지원 불가)	전형을 달리하여 총 3회																																								

모집단위별 입학정원 및 모집인원

모집인원 : 793명 ▶ 수시 : 763명(96.2%), 정시 : 30명(3.8%) / 정원내 : 752명, 정원외 41명

구분	모집단위	입 학 정 원	수시							정시			
			모 집 인 원	학생부위주						모 집 인 원	수능위주		
				정원내			정원외				일반전형(정원내)		
				일반 전형	지역 인재	일반계고교 출신자	농어촌 학생	특성화고교 출신자	기회균형 선발		㉠ 군	㉡ 군	㉢ 군
항공 학부	항공운항학과(조종사)	65	60	30	5	25	5명 이내		5명 이내	5	5		
	항공정비학과	65	60	25	10	25	6명 이내	6명 이내	6명 이내	5			5
	항공서비스학과(승무원)	70	70	70			4명 이내		4명 이내	0		0	
	항공드론학과	35	35	35						0		0	
	항공교통물류학과	25	25	25						0		0	
보건 학부	간호학과◆♣	185	165	65	40	60	12명 이내	10명 이내	19명 이내	20			20
	치위생학과	30	30	30			3명 이내	3명 이내	3명 이내	0	0		
	보건의료행정학과	25	25	25						0		0	
공공 행정 학부	군사학과	30	30	30						0	0		
	소방행정학과	30	30	30						0			0
	사회복지상담학과	30	30	30						0			0
창업 융합 학부	창업경영학과	30	30	30						0			0
	국제학과	7	7	7						0			0
	호텔조리학과◆★	50	50	50				4명 이내	4명 이내	0		0	
	외식조리창업학과★	25	25	25						0			0
	뷰티디자인학과	30	30	30						0		0	
자율전공학부		20	20	20						0		0	
합 계		752	722	557	55	110	12	10	19	30	5	0	25

※ 수시 미충원인원 발생 시 정시로 이월되며, 정시 모집단위별 인원이 변경될 수 있음

※ 수시 지역인재전형, 일반계고교출신자전형 미충원인원 발생 시 정시 일반전형으로 이월됨

※ 일반전형은 고교졸업학력 이상 인문계, 전문계, 검정고시 모두 지원 가능

※ ◆교직과정 설치학과, ★실기교사 자격 취득학과, ♣간호교육인증평가 인증(인증기간 5년 : 2020. 6. 11. ~ 2025. 6. 10.)

※ 전형을 달리하여 총 3회 복수지원 가능(동일전형 내 복수지원 불가)

※ 자율전공학부는 1학년 수료 후 학과선택(항공학부, 보건학부는 선택불가)

※ ■ 수능최저학력기준 적용

전형일정

구 분		일 시	장 소
원서접수		2021. 9. 10(금) ~ 14(화) 마감일 18:00까지	• 유웨이(www.uwayapply.com)
서류제출 기한		2021. 9. 27(월) 18:00 도착분까지	• 각 전형유형별 제출서류를 참조하여 제출 • 제출방법 : 등기우편 또는 방문 제출
항공신체검사 서류제출		2021. 12. 10(금) 18:00 도착분까지	• 항공운항학과 신체검사 서류는 38쪽 참고
면접고사		2021. 10. 9(토) ~ 10. 10(일)	• 항공서비스학과, 자율전공학부 • 면접관련 자세한 사항은 37쪽 참고
합격자 발표	1차	2021. 10. 21(목)	• 간호학과 일반전형 및 항공운항학과 모든 전형을 제외한 전 모집단위
	2차	2021. 12. 14(화)	• 간호학과 일반전형 및 항공운항학과 모든 전형
등록확인 예치금 납부		2021. 12. 17(금) 00:00 ~ 12. 20(월) 16:00	• 예치금 납부없이 본 대학교 홈페이지에서 「등록동의」 하셔야 함. • 등록기간 내 동의하지 않을 경우 합격이 취소되니 등록기간을 엄수하여야 하며, 합격자는 등록동의와 상관없이 정시, 추가모집에 지원할 수 없음
수시 미등록 총원 합격 통보		2021. 12. 20(월) 18:00 ~ 2021. 12. 27(월) 21:00	• 미등록인원 발생 시 합격사실과 등록기간을 홈페이지 및 입학원서에 기재된 전화번호로 개별 통지함
수시 미등록 총원 등록 마감		2021. 12. 21(화) ~ 2021. 12. 28(화) 16:00	• 본 대학교 홈페이지에서 「등록동의」 하셔야 함
최종 등록금 납부		2022. 2. 9(수) ~ 2. 11(금)	• 본 대학교 지정은행(홈페이지 고지서 출력 확인)

※ 상기 일정은 변경될 수 있으며, 변경 시 홈페이지에 공지

일반전형

모집단위 및 모집인원

학부	모집단위	모집인원
항공학부	항공운항학과(조종사)	30
	항공정비학과	25
	항공서비스학과(승무원)	70
	항공드론학과	35
	항공교통물류학과	25
보건학부	간호학과	65
	치위생학과	30
	보건의료행정학과	25
공공행정학부	군사학과	30
	소방행정학과	30
	사회복지상담학과	30
창업융합학부	창업경영학과	30
	국제학과	7
	호텔조리학과	50
	외식조리창업학과	25
	뷰티디자인학과	30
자율전공학부		20
합 계		557명

지원자격

- 고등학교 졸업자 및 2022년 2월 고등학교 졸업예정자 또는 이와 동등 이상의 학력이 있다고 인정된 자

수능최저 학력기준

모집단위	반영방법
간호학과	• 국어, 영어, 수학 영역 중 2개 영역 합이 10등급 이내
항공운항학과	• 영어+국어 또는 영어+수학이 8등급 이내

전형방법

모집단위	학생부	면접	합계
항공서비스학과 자율전공학부	51%	49%	100%
그 외 모집단위	100%	-	100%

- 면접기준 : 비교과영역 평가(인성가치관/인재상, 지원동기/전공분야관심도, 잠재력/언어구사력)
- 면접방법 : 면접위원 2인이 수험생 5명 내외를 평가하여 평균점수를 반영

선발원칙

- 총 취득점수가 높은 순으로 처리함
- 최초합격자 선발
 - 간호학과, 항공운항학과, 항공정비학과 일반전형은 전형유형별 전형방법에 따라 총 취득점수의 성적순(일괄합산방식)에 의하여 모집인원의 100%를 정수로 선발함
 - 그 외 모집단위는 총 취득점수별 등급표에 의해 등급순으로 합격자를 선발하되 동점자가 발생할 경우 등급별 누계인원이 모집인원에 포함되는 등급까지 합격처리하며, 세부사항은 대학입학전형관리위원회에서 결정함
 - 총 취득점수가 동점일 경우에는 아래의 우선순위에 의하여 성적순위를 결정함
 - 1순위 : 학생부 반영과목 평균석차등급 우수자
 - 2순위 : 학생부 반영과목 이수단위의 합이 높은 자
 - 3순위 : 학생부 23학년 반영과목 평균석차등급 우수자
 - 4순위 : 학생부 23학년 반영과목의 이수단위의 합이 높은 자
 - 5순위 : 학생부 1학년 반영과목 평균석차등급 우수자
 - 6순위 : 학생부 1학년 반영과목의 이수단위의 합이 높은 자
- 총 취득점수별 등급표

등 급	취득점수	등 급	취득점수
1등급	980.1점 ~ 1,000점	4등급	900.1점 ~ 940점
2등급	960.1점 ~ 980점	5등급	880.1점 ~ 900점
3등급	940.1점 ~ 960점	6등급	700점 ~ 880점

- 총원합격자 선발 : 최초합격자를 제외한 지원자 중 총 취득점수의 성적순에 의하여 총원합격 후보자의 순위를 발표하고 예치금 등록마감 후 미충원 모집단위에 한하여 총원합격자를 발표함
- 입학전형과 관련된 성적은 공개하지 않으며, 모집요강에 명시되지 아니한 사항은 본 대학교 대학입학전형관리 위원회에서 최종 결정함
- 면접고사 불참자는 불합격 처리함

제출서류

대상자		제출서류
2022년 2월 졸업예정자 ~ 2014년 2월 졸업자	학생부 온라인 제공 동의자	제출서류 없음
	학생부 온라인 제공 비동의자	학교생활기록부 사본 1부
2014년 2월 이전 졸업자		학교생활기록부 사본 1부
검정고시 출신자	온라인 제공 동의자	제출서류 없음
	온라인 제공 비동의자(비대상자)	검정고시 합격증명서 및 성적증명서
외국에서 고등학교 졸업(예정)자		졸업(예정)증명서, 성적증명서 (아포스티유 확인 또는 출신고 소재 영사 확인 후 한국어로 번역 공증하여 제출)

- 2021. 9. 27(월) 18:00까지 등기우편 또는 직접방문 제출(우편은 도착분까지)
- 주소 : 전남 무안군 무안읍 무안로 380 초당대학교 입학처(우편번호 : 58530)
- 전형상 필요한 경우 추가서류를 요구할 수 있으며, 제출된 서류는 반환되지 않음
- 제출서류가 사실과 상이할 경우 불합격 처리함

지역인재전형

모집단위 및 모집인원

학부	모집단위	모집인원
항공학부	항공운항학과(조종사)	5
	항공정비학과	10
보건학부	간호학과	40
합 계		55명

지원자격

- 입학일부터 졸업일까지 광주광역시, 전라남도, 전라북도 지역에 소재하는 고등학교에서 전 교육과정을 이수하고 졸업(예정)한 자
- 검정고시 출신자는 지원할 수 없음

수능최저 학력기준

- 없음

전형방법

모집단위	학생부	면접	합계
전 모집단위 (항공운항학과, 항공정비학과, 간호학과)	100%	-	100%

선발원칙

- 총 취득점수가 높은 순으로 처리함
- 최초합격자 선발
 - 총 취득점수의 성적순에 의하여 모집인원의 100%를 선발함
 - 총 취득점수가 동점일 경우에는 아래의 우선순위에 의하여 성적순위를 결정함
 - 1순위 : 학생부 반영과목 평균석차등급 우수자
 - 2순위 : 학생부 반영과목 이수단위의 합이 높은 자
 - 3순위 : 학생부 23학년 반영과목 평균석차등급 우수자
 - 4순위 : 학생부 23학년 반영과목의 이수단위의 합이 높은 자
 - 5순위 : 학생부 1학년 반영과목 평균석차등급 우수자
 - 6순위 : 학생부 1학년 반영과목의 이수단위의 합이 높은 자
- 총원합격자 선발 : 최초합격자를 제외한 지원자 중 총 취득점수의 성적순에 의하여 총원합격 후보자의 순위를 발표하고 예치금 등록마감 후 미충원 모집단위에 한하여 총원합격자를 발표함
- 입학전형과 관련된 성적은 공개하지 않으며, 모집요강에 명시되지 아니한 사항은 본 대학교 대학입학전형관리 위원회에서 최종 결정함

제출서류

대상자		제출서류
2022년 2월 졸업예정자 ~ 2014년 2월 졸업자	학생부 온라인 제공 동의자	제출서류 없음
	학생부 온라인 제공 비동의자	학교생활기록부 사본 1부
2014년 2월 이전 졸업자		학교생활기록부 사본 1부

- 2021. 9. 27(월) 18:00까지 등기우편 또는 직접방문 제출(우편은 도착분까지)
- 주소 : 전남 무안군 무안읍 무안로 380 초당대학교 입학처(우편번호 : 58530)
- 전형상 필요한 경우 추가서류를 요구할 수 있으며, 제출된 서류는 반환되지 않음
- 제출서류가 사실과 상이할 경우 불합격 처리함



일반계고교출신자전형

모집단위 및 모집인원

학부	모집단위	모집인원
항공학부	항공운항학과(조종사)	25
	항공정비학과	25
보건학부	간호학과	60
합 계		110명

지원자격

- 전국 일반고 및 자율고, 특수목적고(과학고, 국제고, 외국어고 출신자 포함), 종합고 내 일반계 교과과정 졸업(예정)자

수능최저 학력기준

모집단위	반영방법
항공운항학과	• 영어+국어 또는 영어+수학이 8등급 이내

전형방법

모집단위	학생부	면접	합계
전 모집단위 (항공운항학과, 항공정비학과, 간호학과)	100%	-	100%

선발원칙

- 총 취득점수가 높은 순으로 처리함
- 최초합격자 선발
 - 총 취득점수의 성적순에 의하여 모집인원의 100%를 선발함
 - 총 취득점수가 동점일 경우에는 아래의 우선순위에 의하여 성적순위를 결정함
 - 1순위 : 학생부 반영과목 평균석차등급 우수자
 - 2순위 : 학생부 반영과목 이수단위의 합이 높은 자
 - 3순위 : 학생부 23학년 반영과목 평균석차등급 우수자
 - 4순위 : 학생부 23학년 반영과목의 이수단위의 합이 높은 자
 - 5순위 : 학생부 1학년 반영과목 평균석차등급 우수자
 - 6순위 : 학생부 1학년 반영과목의 이수단위의 합이 높은 자
- 총원합격자 선발 : 최초합격자를 제외한 지원자 중 총 취득점수의 성적순에 의하여 총원합격 후보자의 순위를 발표하고 예치금 등록마감 후 미충원 모집단위에 한하여 총원합격자를 발표함
- 입학전형과 관련된 성적은 공개하지 않으며, 모집요강에 명시되지 아니한 사항은 본 대학교 대학입학전형관리 위원회에서 최종 결정함

제출서류

대상자		제출서류
2022년 2월 졸업예정자 ~ 2014년 2월 졸업자	학생부 온라인 제공 동의자	제출서류 없음
	학생부 온라인 제공 비동의자	학교생활기록부 사본 1부
2014년 2월 이전 졸업자		학교생활기록부 사본 1부

- 2021. 9. 27(월) 18:00까지 등기우편 또는 직접방문 제출(우편은 도착분까지)
- 주소 : 전남 무안군 무안읍 무안로 380 초당대학교 입학처(우편번호 : 58530)
- 전형상 필요한 경우 추가서류를 요구할 수 있으며, 제출된 서류는 반환되지 않음
- 제출서류가 사실과 상이할 경우 불합격 처리함



농어촌학생전형(정원외)

모집단위 및 모집인원

학부	모집단위	모집인원
항공학부	항공운항학과(조종사)	5명 이내
	항공정비학과	6명 이내
	항공서비스학과(승무원)	4명 이내
보건학부	간호학과	12명 이내
	치위생학과	3명 이내
합 계		12명

지원자격

- 고등학교 졸업자 및 2022년 2월 고등학교 졸업예정자 또는 이와 동등 이상의 학력이 있다고 인정된 자로서 지방자치법 제3조에 의한 읍·면지역 및 도서·벽지지역 교육진흥법시행규칙 제2조에 의한 지역에서
유형① 중학교 입학 시부터 고등학교 졸업(예정) 시까지 본인 및 부모 모두가 농어촌 지역에서 거주한 자 또는
유형② 초·중·고 전 교육과정을 이수하고 학생 본인만 농어촌 소재지 학교에서 거주한 자에 해당되는 자
- 검정고시 출신자 및 특수목적고(과학고, 외국어고, 국제고, 예술고, 체육고, 마이스터고) 출신자 지원 불가
- 고교졸업일 이전에 주소지가 농·어촌 외 지역으로 전출된 사실이 확인되면 합격이 취소됨

수능최저 학력기준

- 없음

전형방법

모집단위	학생부	면접	합계
항공서비스학과	51%	49%	100%
그 외 모집단위	100%	-	100%

- 면접기준 : 비교과영역 평가(인성가치관/인재상, 지원동기/전공분야관심도, 잠재력/언어구사력)
- 면접방법 : 면접위원 2인이 수험생 5명 내외를 평가하여 평균점수를 반영

선발원칙

- 총 취득점수가 높은 순으로 처리함
- 최초합격자 선발
 - 총 취득점수의 성적순에 의하여 모집인원의 100%를 선발함
 - 총 취득점수가 동점일 경우에는 아래의 우선순위에 의하여 성적순위를 결정함
 - 1순위 : 학생부 반영과목 평균석차등급 우수자
 - 2순위 : 학생부 반영과목 이수단위의 합이 높은 자
 - 3순위 : 학생부 23학년 반영과목 평균석차등급 우수자
 - 4순위 : 학생부 23학년 반영과목의 이수단위의 합이 높은 자
 - 5순위 : 학생부 1학년 반영과목 평균석차등급 우수자
 - 6순위 : 학생부 1학년 반영과목의 이수단위의 합이 높은 자
- 총원합격자 선발 : 최초합격자를 제외한 지원자 중 총 취득점수의 성적순에 의하여 총원합격 후보자의 순위를 발표하고 예치금 등록마감 후 미충원 모집단위에 한하여 총원합격자를 발표함
- 입학전형과 관련된 성적은 공개하지 않으며, 모집요강에 명시되지 아니한 사항은 본 대학교 대학입학전형관리 위원회에서 최종 결정함
- 면접고사 불참자는 불합격 처리함

제출서류

구분	제출서류	대상자 및 비고
유형① 지원자	출신 중·고교(6년) 학교생활기록부 각 1부	
	가족관계증명서 원본 1부	지원자 본인 기준(주민등록번호 명시)
	부·모·지원자 주민등록초본 각 1부	주소 변동내역이 기재되어야 함
유형② 지원자	출신 초·중·고교(12년) 학교생활기록부 각 1부	
	학생 본인 주민등록초본 1부	주민등록번호 및 주소변동사항 명기
해당자만	친권자의 혼인관계증명서 1부, 지원자 기본증명서 1부	부모 이혼 시
	사망자의 제적등본	부모 사망 시
	부모 실종, 국적 상실 등	해당자의 기본증명서
부모재직 관련 추가서류	재직증명서 또는 부모명의 사업자등록증	직장 또는 사업장 소재지 명시 (중·고등학교 재학 기간 중 2개 이상 직장 재직 시)
	농지원부, 농어업인 확인서, 선박허가증	농업, 어업
	건강보험자격득실확인서	부 또는 모가 재직 중이지 않을 경우

- 2021. 9. 27(월) 18:00까지 등기우편 또는 직접방문 제출(우편은 도착분까지)
- 주소 : 전남 무안군 무안읍 무안로 380 초당대학교 입학처(우편번호 : 58530)
- 모든 서류는 입학원서 접수 시작일(2021. 9. 10(금)) 기준 1개월 이내 발급된 서류를 제출하여야 하며, 제출서류가 사실과 상이할 경우 불합격 처리함
- 전형상 필요한 경우 추가서류를 요구할 수 있으며, 제출된 서류는 반환되지 않음

고교 졸업 예정자 중 본교에 합격하여 최종 등록한 경우 고교 졸업일까지 농·어촌지역에 계속 거주하여야 하며, 입학 후 이를 증빙할 수 있는 추가서류(유형① : 본인 및 보호자 주민등록초본, 유형② : 본인 주민등록초본)를 제출하여야 함(제출기한 : 2022. 3. 4(금))



특성화고교출신자전형(정원외)

모집단위 및 모집인원

학부	모집단위	모집인원
항공학부	항공정비학과	6명 이내
보건학부	간호학과	10명 이내
	치위생학과	3명 이내
창업융합학부	호텔조리학과	4명 이내
합 계		10명

지원자격

- 초·중등교육법 시행령 제91조 제1항에 따른 특성화고등학교 졸업(예정)자로서 다음 중 어느 하나에 해당하는 자
 - 1) 본교 모집단위에서 지정한 기준학과의 전 교육과정을 이수한 자
 - 2) 기준학과의 모집요강에 명시되어 있지 않을지라도 **특성화고등학교에서 이수한 교과목이 해당 모집단위와 관련된 전문교과를 30단위 이상 이수한 자**
- 특성화고와 같은 교육과정을 운영하는 학과가 있는 종합고는 포함하고, **마이스터고 및 학력인정고등학교 졸업(예정)자, 일반계고교 직업과정 위탁생은 제외**
- 출신과 구분이 불분명할 경우 우리 대학교에서 심의하여 확정함

모집단위별 기준학과

본 대학교 모집단위	교육과정의 기준학과명
항공정비학과	기계과, 전자기계과, 항공과, 항공전자과, 항공정비과, 항공기계과, 항공전자제어과, 자동화기계과, 메카트로닉스과, 산업설비과, 디지털금형과, 자동화기계과, 컴퓨터전자과, 컴퓨터응용기계과, 전자시스템과, 전자제어과, 자동차과, 금속재료과, 전기과, 전자과, 전기전자과, 정보통신과, 통신과, 컴퓨터응용과, 정보컴퓨터과, 기계장비과, 동력기계과, 드론전자과, 디지털전자과, 조선과, 조선기계과, 산업설비과
간호학과, 치위생학과	간호과, 보건간호과, 간호복지과, 치의간호과, 치의보건간호과
호텔조리학과	조리과, 관광외식조리과, 관광조리과, 국제조리과, 관광조리코디과, 국제조리과학과, 외식조리경영과, 외식조리과, 조리과학과, 제과제빵과, 한식조리과, 호텔외식조리과, 호텔조리과, 호텔제과제빵과, 바이오푸드과, 식품과학과, 식품가공과, 식품생활과학과

수능최저 학력기준

- 없음

전형방법

모집단위	학생부	면접	합계
전 모집단위	100%	-	100%

선발원칙

- 총 취득점수가 높은 순으로 처리함
- 최초합격자 선발
 - 총 취득점수의 성적순에 의하여 모집인원의 100%를 선발함
 - 총 취득점수가 동점일 경우에는 아래의 우선순위에 의하여 성적순위를 결정함
 - 1순위 : 학생부 반영과목 평균석차등급 우수자
 - 2순위 : 학생부 반영과목 이수단위의 합이 높은 자
 - 3순위 : 학생부 23학년 반영과목 평균석차등급 우수자
 - 4순위 : 학생부 23학년 반영과목의 이수단위의 합이 높은 자
 - 5순위 : 학생부 1학년 반영과목 평균석차등급 우수자
 - 6순위 : 학생부 1학년 반영과목의 이수단위의 합이 높은 자
- 충원합격자 선발 : 최초합격자를 제외한 지원자 중 총 취득점수의 성적순에 의하여 충원합격 후보자의 순위를 발표하고 예치금 등록마감 후 미충원 모집단위에 한하여 충원합격자를 발표함
- 입학전형과 관련된 성적은 공개하지 않으며, 모집요강에 명시되지 아니한 사항은 본 대학교 대학입학전형관리 위원회에서 최종 결정함

제출서류

대상자		제출서류
2022년 2월 졸업예정자 ~ 2014년 2월 졸업자	학생부 온라인 제공 동의자	제출서류 없음
	학생부 온라인 제공 비동의자	학교생활기록부 사본 1부
2014년 2월 이전 졸업자		학교생활기록부 사본 1부

- 2021. 9. 27(월) 18:00까지 등기우편 또는 직접방문 제출(우편은 도착분까지)
- 주소 : 전남 무안군 무안읍 무안로 380 초당대학교 입학처(우편번호 : 58530)
- 전형상 필요한 경우 추가서류를 요구할 수 있으며, 제출된 서류는 반환되지 않음
- 제출서류가 사실과 상이할 경우 불합격 처리함



기회균형선발전형(정원외)

(기초생활수급자 및 차상위계층전형)

모집단위 및 모집인원

학부	모집단위	모집인원
항공학부	항공운항학과(조종사)	5명 이내
	항공정비학과	6명 이내
	항공서비스학과(승무원)	4명 이내
보건학부	간호학과	19명 이내
	치위생학과	3명 이내
창업융합학부	호텔조리학과	4명 이내
합 계		19명

지원자격

- 고등학교 졸업자 및 2022년 2월 고등학교 졸업예정자 또는 이와 동등 이상의 학력이 있다고 인정된 자로서 국민기초생활보장법 제2조의 제1호(수급권자), 제2호(수급자) 및 제10호(차상위계층), 한부모가족지원법 제5조의 2에 의한 대상자
- 차상위계층 대상자
 - 차상위 건강 보험료 본인부담 경감 대상자
 - 차상위 장애수당 대상자
 - 차상위 장애인 연금 부가급여 대상자
 - 차상위 자활급여 대상자
 - 차상위 계층확인서 발급 사업 대상자

수능최저 학력기준

- 없음

전형방법

모집단위	학생부	면접	합계
항공서비스학과	51%	49%	100%
그 외 모집단위	100%	-	100%

- 면접기준 : 비교과영역 평가(인성가치관/인재상, 지원동기/전공분야관심도, 잠재력/언어구사력)
- 면접방법 : 면접위원 2인이 수험생 5명 내외를 평가하여 평균점수를 반영

선발원칙

- 총 취득점수가 높은 순으로 처리함
- 최초합격자 선발
 - 총 취득점수의 성적순에 의하여 모집인원의 100%를 선발함
 - 총 취득점수가 동점일 경우에는 아래의 우선순위에 의하여 성적순위를 결정함
 - 1순위 : 학생부 반영과목 평균석차등급 우수자
 - 2순위 : 학생부 반영과목 이수단위의 합이 높은 자
 - 3순위 : 학생부 23학년 반영과목 평균석차등급 우수자

선발원칙

- 4순위 : 학생부 23학년 반영과목의 이수단위의 합이 높은 자
- 5순위 : 학생부 1학년 반영과목 평균석차등급 우수자
- 6순위 : 학생부 1학년 반영과목의 이수단위의 합이 높은 자
- 총원합격자 선발 : 최초합격자를 제외한 지원자 중 총 취득점수의 성적순에 의하여 총원합격 후보자의 순위를 발표하고 예치금 등록마감 후 미충원 모집단위에 한하여 총원합격자를 발표함
- 입학전형과 관련된 성적은 공개하지 않으며, 모집요강에 명시되지 아니한 사항은 본 대학교 대학입학전형관리 위원회에서 최종 결정함
- 면접고사 불참자는 불합격 처리함

제출서류

구분	대상자		제출서류
공동 제출 서류	2022년 2월 졸업예정자 ~ 2014년 2월 졸업자	학생부 온라인 제공 동의자	제출서류 없음
		학생부 온라인 제공 비동의자	학교생활기록부 사본 1부
	2014년 2월 이전 졸업자		학교생활기록부 사본 1부
	검정고시 출신자	온라인 제공 동의자	제출서류 없음
		온라인 제공 비동의자(비대상자)	검정고시 합격증명서, 성적증명서 각 1부
지원 자격별 확인 서류	기초생활수급자		국민기초생활보장수급자증명서 1부
	차상위계층		차상위 본인부담경감대상자 증명서 1부
			장애인연금·장애(아동)수당 대상자 확인서 1부
			자활근로자확인서 1부
			우선돌봄 차상위 확인서 1부
	한부모가족		한부모가족 확인서 1부

- 학생 본인명의 발급(본인 명의가 아닐 시 가족관계증명서 추가 제출)
- 2021. 9. 27(월) 18:00까지 등기우편 또는 직접방문 제출(우편은 도착분까지)
- 주소 : 전남 무안군 무안읍 무안로 380 초당대학교 입학처(우편번호 : 58530)
- 모든 서류는 입학원서 접수 시작일(2021. 9. 10(금)) 기준 1개월 이내 발급된 서류를 제출하여야 하며, 제출서류가 사실과 상이할 경우 불합격 처리함
- 전형상 필요한 경우 추가서류를 요구할 수 있으며, 제출된 서류는 반환되지 않음

학교생활기록부 반영방법

학교생활 기록부 교과성적 반영방법

구 분		내 용		비 고
학년별 반영비율		• 1·2·3학년 전 학년 공통 100%		• 학년·학기 구분 없이 상위 과목 반영
요소별 반영비율		• 모든전형 : 교과성적 100%		
반영 교과목 및 반영방법	공통과목/ 일반선택과목 (환산점수)	국어 교과에서 상위 2과목 영어 교과에서 상위 2과목 수학 교과에서 상위 2과목 사탐 또는 과탐에서 택1하여 상위 2과목	총 8과목	• 지정선택 : 대학지정 • 점수산출활용지표 : 석차등급
	진로선택과목 (가산점)	국어, 영어, 수학, 사회, 과학 중 상위 2과목	총 2과목	• 지정선택 : 대학지정 • 점수산출활용지표 : 성취도
		• 각 교과별 2과목을 반영하며, 해당 과목의 등급은 학년·학기 구분 없이 우수한 성적 반영 • 반영과목이 없는 경우 9등급 처리 • 학교생활기록부가 없는 자 : 반영교과목 성적 백분위를 등급으로 환산하여 반영 - 2008년 2월 이전 졸업자, 검정고시 출신자, 외국의 고등학교 과정 이수자, 일반계 고교 직업과정 위탁생		
졸업 연도별 교과성적 반영방법	2008년 2월 졸업자 ~ 2022년 2월 졸업자	• 1·2·3학년 중 8개 과목 반영(등급)		• 진로선택과목이 있는자 : A→3점, B→2점, C→1점 2과목 평균 점수를 가산 • 진로선택과목이 없는자 : 교과성적 등급별 취득점수내 산출등급 (1등급~3등급)→3점 (4등급~6등급)→2점 (7등급~9등급)→1점을 가산
	1999년 2월 졸업자 ~ 2007년 2월 졸업자	• 1·2·3학년 중 8개 반영과목 석차백분율에 따른 해당 등급		
	검정고시 합격자	• 취득한 상위 4과목에 대한 성적을 2회 반영하여 등급별 점수 반영		
	외국 고교 출신자	• 1·2·3학년 중 8개 반영과목 성적에 따른 등급별 점수 반영 - 국어교과에 대한 반영과목이 없을 경우 자국어 과목을 반영하여 처리 (ex. 영어권일 경우 영어를 국어로 반영)		

- 2022년 2월 졸업 예정자 : 3학년 1학기 성적까지 반영 / 2022년 2월 이전 졸업자 : 3학년 2학기 성적까지 반영
- 가산점을 포함한 점수는 학생부교과 취득점수 만점을 초과할 수 없음
- 기타 위에 해당되지 않은 사항은 본 대학교 대학입학전형관리위원회에서 따로 정하여 시행함

교과성적 등급별 취득점수 기준표

산출등급	석차백분율(%)	취득점수		검정고시/외국고교성적 (100점 만점 기준)
		1,000점기준	510점기준	
1.0등급(1.00~1.49)	~ 2.00	1,000	510	
1.5등급(1.50~1.99)	2.01 ~ 4.00	990	500	98.00 이상
2.0등급(2.00~2.49)	4.01 ~ 7.00	980	490	95.00 ~ 97.99
2.5등급(2.50~2.99)	7.01 ~ 11.00	970	480	92.00 ~ 94.99
3.0등급(3.00~3.49)	11.01 ~ 17.00	960	470	89.00 ~ 91.99
3.5등급(3.50~3.99)	17.01 ~ 23.00	950	460	86.00 ~ 88.99
4.0등급(4.00~4.49)	23.01 ~ 31.00	940	450	83.00 ~ 85.99
4.5등급(4.50~4.99)	31.01 ~ 40.00	935	440	80.00 ~ 82.99
5.0등급(5.00~5.49)	40.01 ~ 50.00	930	430	77.00 ~ 79.99
5.5등급(5.50~5.99)	50.01 ~ 60.00	925	420	74.00 ~ 76.99
6.0등급(6.00~6.49)	60.01 ~ 68.00	920	410	71.00 ~ 73.99
6.5등급(6.50~6.99)	68.01 ~ 77.00	915	400	68.00 ~ 70.99
7.0등급(7.00~7.49)	77.01 ~ 83.00	910	390	66.00 ~ 67.99
7.5등급(7.50~7.99)	83.01 ~ 89.00	905	380	64.00 ~ 65.99
8.0등급(8.00~8.49)	89.01 ~ 93.00	900	370	62.00 ~ 63.99
8.5등급(8.50~8.99)	93.01 ~ 96.00	890	360	60.01 ~ 61.99
9.0등급(9.00)	96.01 ~ 100.00	880	357	60.00 이하

- 고교(외국고교 포함)의 성적표가 점수가 아닌 경우 A→3등급, B→5등급, C→6등급, D→7등급, E→9등급으로 반영함
- 외국고교출신자의 졸업증명서 및 성적증명서는 '아포스티유 확인' 또는 출신고교 소재 한국 영사관의 '영사확인'을 받은 후 한국어로 번역 공증하여 제출하여야 함

교과성적 산출방법

구분	내 용	비고
2008년 이후 졸업자 및 졸업예정자	• 반영과목 평균석차등급 = Σ 반영과목별 등급 ÷ 반영과목 수	
2007년 2월 이전 졸업자	<ul style="list-style-type: none"> 1단계 : 석차백분율 = $[(\text{과목석차} + ((\text{동점자수} - 1) \div 2)) \div \text{재적자수}] \times 100$ 2단계 : 반영과목별 석차백분율에 의한 석차등급 산출 (교과 성적을 산출한 후 소수점 셋째 자리에서 반올림) 3단계 : 반영과목 석차등급에 의한 평균석차등급 산출 4단계 : 평균석차등급에 의한 반영등급별 취득점수 합산 	
100점 만점 기준	<ul style="list-style-type: none"> 1단계 : 반영과목별 취득점수에 의한 석차등급 산출 2단계 : 반영과목 석차등급에 의한 평균석차등급 산출 3단계 : 평균석차등급에 의한 반영 등급별 취득점수 산출 	검정고시, 외국고교 출신자

- 진로선택과목이 있는자 : A→3점, B→2점, C→1점 국어, 영어, 수학, 사회, 과학 중 상위 2과목 평균점수를 가산
- 진로선택과목이 없는자 : 교과성적 등급별 취득점수내 산출등급에서 (1등급~3등급)→3점, (4등급~6등급)→2점, (7등급~9등급)→1점을 가산
- 교과성적은 소수점 이하 3자리에서 반올림하여 2자리까지 산출

대입전형자료 온라인제공 동의 관련 안내

• 개요

대입전형자료 온라인 제공에 동의한 자에 한하여 대입전형 자료인 학교생활기록부와 고등학교 졸업학력 검정고시 합격자 자료를 교육부 및 각 시도 교육청에서 지원 대학에 온라인으로 송부하여 전형자료로 활용함

- 온라인으로 송부 받은 학교생활기록부는 입학, 장학, 통계업무 목적 외에는 일체 사용하지 않음
- 온라인 제공에 동의하였더라도 원서접수 시 주민등록번호, 성명, 출신학교코드, 졸업년도 등을 잘못 기재하여 오류가 발생한 경우에는 본 대학교에서 해당자에게 학교생활기록부를 오프라인 제출을 요청하며, 이때 해당 학생은 즉시 학교생활기록부를 제출하여야 함
- 개인정보 보유기간의 경과 및 처리목적 달성 등 개인정보가 불필요하게 되었을 때는 지체 없이 해당 개인정보를 파기함

- **적용대상** : 2014년 2월 이후 졸업자 및 2022년 2월 고교 졸업예정자로 학교생활기록부 온라인 제공 대상교 출신자
가. 학교생활기록부 : 2022년 2월 고교 졸업예정자부터 2014년 2월 이후 졸업자(2014년 2월 졸업자 포함)로
학교생활기록부 온라인 제공 대상교 출신자
나. 고등학교 졸업학력 검정고시 합격자 자료 : 2015년 제1회부터 2022년 제1회 합격자로 검정고시 온라인 제공 동의자

• 대입전형 온라인 제공항목

- 가. 수험생정보 : 학교생활기록부 또는 검정고시 자료, 성명, 주민등록번호, 주소, (휴대)전화번호, 이메일, 졸업(예정)년도 등 지원정보, 대학수학능력시험 자료, 환불계좌 등
- 나. 보호자 정보 : 성명, 수험생 관계, 주소, (휴대)전화번호, 환불계좌 등
- 다. 학교정보 : 고등학교명, NEIS 코드

【 검정고시 출신자 대입전형자료 온라인 제공 】

- 대입전형자료 온라인 제공을 원하는 지원자는 시도교육청 나이스 대국민서비스 검정고시 대입전형 홈페이지(www.neis.go.kr)에서 본인의 고졸 검정고시 합격 및 성적자료를 확인하고 온라인 제출 신청 (해당 홈페이지에서 신청기간 확인)
- 입학원서 작성 시, 나이스 대국민서비스 검정고시 대입전형 홈페이지(www.neis.go.kr)에서 온라인 제출 신청한 지원자는 '제공동의 확인번호'를 확인하여 입력
- 온라인 자료 제공에 동의한 지원자도 인터넷 원서접수 시 오프라인(등기우편, 택배, 방문)으로 제출 가능
- 검정고시 대학입학전형자료는 2015년도 제1회 ~ 2022년도 제1회의 자료를 온라인으로 제공 가능
- ※ 수시전형의 경우, 당해 연도 2회차 합격자의 자료는 온라인으로 제공되지 않으므로 기존의 오프라인 방식으로 서류제출 마감일까지 제출

면접고사

면접고사 일시 및 장소

모집단위	면접 일시	장소	면접 복장	비고
항공서비스학과	10. 9(토) ~ 10. 10(일)	본교, 서울 (장소 추후 통보)	<ul style="list-style-type: none"> • 여학생 <ul style="list-style-type: none"> - 긴 머리는 뒤로 묶어 단정하게 - 복장 : 교복(하의 스커트) - 신발 : 슬리퍼(대학에서 제공) - 스타킹 : 살색 스타킹 • 남학생 <ul style="list-style-type: none"> - 복장 : 교복 - 신발 : 슬리퍼(대학에서 제공) 	<ul style="list-style-type: none"> • 교복이 없거나 검정고시 지원자 <ul style="list-style-type: none"> - 여학생 : 흰색 무지티에 검정 스커트 착용 - 남학생 : 흰색 무지티에 검정 정장바지 착용 • 주민등록증, 운전면허증, 여권 등 사진과 생년월일이 포함되어 있는 신분증 필수 지참
자율전공학부	10. 9(토)	본교	• 교복 또는 단정한 복장	

※ 코로나19로 인하여 온라인 면접으로 변경될 수 있음

면접고사 평가방법

학과	전형유형	반영비율(%) (최고점~최저점)	면접기준	면접 방법
항공서비스학과	일반전형 농어촌출신자전형 기회균형선발전형	49 (490점~343점)	[비교과영역 평가] 인성가치관/인재상, 지원동기/전공분야관심도, 잠재력/언어구사력	면접위원 2인이 수험생 5명 내외를 평가하여 평균점수를 반영
자율전공학부	일반전형			

면접 시 유의사항

- 별도 예비소집은 없으며 수험생은 고사 시작 30분 전까지 지정된 면접 대기 장소에 입실하여야 함
- 지정된 일시에 면접대기장에 입실하지 못한 경우에는 고사 응시에 제한을 받을 수 있으며 결시자는 불합격 처리함
- 면접 당일 사진이 부착된 신분증으로 본인 여부를 철저히 확인하니 반드시 신분증을 지참하여야 함
- 전자 및 통신기기류 등을 지참하고 고사장에 입실할 수 없으며, 발견 시 부정행위로 간주함
- 면접고사 중 부정행위 등으로 적발되면 퇴실조치하며, 불합격 처리함
- 기타 자세한 사항은 입학홈페이지를 통해 공지할 예정임



항공운항학과 신체검사

구 분	내 용
대 상	<ul style="list-style-type: none"> • 항공운항학과 지원자
주요사항	<ul style="list-style-type: none"> • 공군 항공우주의료원 신체검사 <ul style="list-style-type: none"> - 2022학년도에는 코로나19 확산에 따라 공군 신체검사 수검이 불가함 단, 2022학년도 대입 목적으로 실시한 공군 신체검사 결과를 제출할 수 있는 경우 본 대학교 서류심사위원회 결정에 따라 그 결과를 인정할 수 있음 • 국토교통부 지정병원 <ul style="list-style-type: none"> - 장소 : 국토교통부 지정 항공(공중) 근무자 항공신체검사 실시의료기관 - 신청방법 : 수험생이 직접 예약 및 수검 등 모든 절차를 마친 후 결과물 제출 - 신체검사 결과서 제출기한 : 2021. 12. 10(금)까지 - 제출서류 : 항공신체검사 증명서 1종(화이트카드) 및 신청서 1부 제출 ※ 반드시 원본 또는 병원 원본대조필이 들어간 사본을 제출 ※ 여분의 증명서, 신청서를 미리 발급받아 사용하시기 바랍니다. - 항공신체검사증명 1종 신청서 판정결과 적합자만 지원이 가능하며, 지원자 중 조건부적합, 부적합은 불합격 처리될 수 있음
PRK 적용여부 (항공우주의료원 신체검사 안과 불합격자)	<ul style="list-style-type: none"> • 공군 항공우주의료원에서 시력으로 인한 신체검사 불합격자 중 안과 전문의료기관의 시력검사를 통해 굴절교정수술(PRK) 시술 적합자라고 판단되는 자는 신체검사 조건부합격자로 보며, 최종 판정은 본 대학교 서류심사위원회에서 결정함 • 국토교통부 지정 항공신체검사 실시의료기관의 제1종 항공신체검사 증명서 제출자는 굴절교정수술(PRK)검사를 별도 수검하지 않아도 됨 • 굴절교정수술(PRK) 적합자로 입학한 학생이 졸업 후 민항사, 공군으로 취업 시 항공사별 취업기준에 따라 입사에 제약을 받을 수 있음 • 항공우주의료원 안과 불합격자는 굴절교정수술(PRK) 검사결과지 미제출 시 불합격 처리함
기타사항	<ul style="list-style-type: none"> • 검사결과지 유효기간 <ul style="list-style-type: none"> - 항공신체검사 증명서 1종(화이트카드) : 2021. 3. 1. 이후 검사분에 한함 - PRK 적합여부 검사결과 기록지 : 2021. 8. 1. 이후 검사분에 한함 • 신체검사 당일 본인을 확인할 수 있는 신분증(주민등록증, 운전면허증 등)을 지참해야 함 • 신체검사는 지원자 본인 부담으로 함 • 신체검사 결과는 합격 또는 불합격 자료로만 활용함 • 신체검사 결과에 대한 판정은 공군 항공우주의료원, 국토교통부 지정 의료기관 또는 본 대학교 서류심사위원회에서 결정함

전형료 및 지원자 유의사항

전형료

전 형	면접여부	일반관리비	면접고사료	합계	인터넷 원서접수 수수료	비 고
일반전형 지역인재전형 일반계고교출신자전형 농어촌학생전형 특성화고교출신자전형	면접 미 실시 학과	19,000원	-	19,000원	5,000원 (지원자 본인 부담)	[면접실시학과] 항공서비스학과, 자율전공학부
일반전형 농어촌학생전형	면접 실시 학과	15,000원	10,000원	25,000원		
기회균형선발전형	-	20,000원 (면제)	10,000원 (면제)	30,000원 (면제)		

전형료 면제자 제출서류

대 상	제출서류	제출기한
기초생활수급자	• 수급자증명서(본인 명의) 1부(시·군·구청 발행)	<ul style="list-style-type: none"> • 창구·우편접수 : 원서접수 시 제출 → 전형료 면제 • 인터넷접수자 : 2021. 9. 27(월)까지 해당서류 제출 → 환불계좌를 통해 전형료 환불
차상위계층	<ul style="list-style-type: none"> • 아래 중 본인 명의 해당 서류 택1 <ul style="list-style-type: none"> - 차상위 본인부담경감대상자 증명서(국민건강보험공단 발행) - 장애수당·장애연금 대상자확인서 - 자활근로자확인서 - 한부모가족증명서 - 우선돌봄 차상위확인서 	
국가보훈대상자	• 교육지원대상자증명서 1부(보훈청 발행)	

지원자 유의사항

1. 지원자 개인정보자료의 수집 및 이용목적

- 대학입학전형을 위해 아래와 같이 지원자 등의 개인정보를 수집하여 이용함
 - 지원자 정보 : 성명, 주민등록번호, 주소, 전화번호, (휴대)전화번호, 이메일 주소, 학생부 및 수능성적, 환불계좌번호 등
 - 학교 정보 : 최종학력, 재학/출신 고교명, NEIS 코드, 졸업(예정) 연도, 고교 전화번호 등
 - 기타 : 추가연락처 등
- 수집된 개인 정보의 활용 및 보관
 - 대학 입학, 장학, 학사, 취업, 창의인재교육원(영어교육), 생활관, 입학전형 통계·연구, 고교연계 업무, 신입생 오리엔테이션 등의 목적으로 사용되며, 기타 안내 이외의 다른 목적으로는 사용하지 않음
- 원서 접수 시 개인정보 제공 및 활용에 동의하는 것으로 간주함
- 개인정보 보유기간 경과 및 처리목적 달성 등 개인정보가 불필요하게 되었을 때는 해당 개인정보를 파기함
- 관련 법령
 - 개인정보 보호법 제15조, 제16조, 제17조, 제18조, 제21조 등
 - 개인정보 보호법 시행령 제2조, 제15조, 제16조, 제17조, 제19조, 제28조 등
 - 고등교육법시행령 제73조 등
- 개인정보 수집, 이용에 관해 비동의 시 입학 전형이 원활히 진행되지 않을 수 있으며, 특히, 학생부, 검정고시 및 대학수학능력시험 온라인 제공에 비동의할 경우 직접 관련 서류를 제출해야 함

2. 복수지원 관련 유의사항

- 수시모집에서 6개 전형을 초과하여 지원한 경우 지원자격을 부여하지 않으므로 수험생들은 이를 유의하여 지원하여야 함(타 대학에 지원한 횟수를 모두 포함하며, 산업대학·전문대학에 지원한 경우는 횟수에 포함하지 않음)
 - 6개 전형에는 수시모집의 모든 전형이 해당됨(재외국민과 외국인 특별전형 등 정원의 전형도 포함됨)
 - 우리 대학교는 전형을 달리하여 총 3회 지원 가능**
- 지원자가 6개 전형을 초과하여 지원할 경우 초과 접수한 모든 전형은 접수 취소처리 됨
- 수시모집 대학(산업대학, 교육대학, 전문대학 포함)의 합격자(최초 합격자 및 충원 합격자)는 등록 여부와 상관없이 정시모집 및 추가모집에 지원할 수 없음**
- 전문대학 수시모집 합격자는 다른 모집 시기에 실시하는 대학·산업대학·교육대학 또는 전문대학의 모집에 지원할 수 없으며, 대학·산업대학 및 교육대학의 수시모집에 합격한 자도 전문대학이 실시하는 다른 모집 시기에 지원할 수 없음
- 산업대학 수시모집 합격자는 다른 모집 시기에 실시하는 대학·산업대학·교육대학 또는 전문대학의 모집에 지원할 수 없으며, 대학·교육대학 및 전문대학의 수시 모집에 합격한 자도 산업대학이 실시하는 다른 모집 시기에 지원할 수 없음
- ※ 「대학(산업대학 및 교육대학, 전문대학 포함)」과 「특별법에 의해 설치된 대학·각종학교」 간에는 복수지원과 이중등록 금지원칙을 적용하지 않음
- ※ 대학별 입학전형이 종료된 후, 복수지원 위반 사실이 전산 자료 검색을 통해 확인될 경우 입학을 무효로 함

3. 이중등록에 관한 사항

- 수시 및 정시모집 합격자가 충원합격자 발표 기간 중 **다른 대학의 충원합격 통보를 받은 경우 합격자는 등록을 원하지 않는 대학에 해당 대학 등록 포기 의사를 즉시 전달**하여야 함(미등록 충원 마감일 이후에 등록을 포기하는 경우, 대학에는 미충원 인원이 발생하고, 예비합격자에게는 충원합격의 기회가 차단되어 결과적으로 다른 수험생의 입학기회를 박탈하게 됨)
- 1개의 대학(산업대학, 교육대학, 전문대학 포함)에 수시모집으로 합격한 자는 다른 모집 시기에 실시하는 대학(산업대학, 교육대학, 전문대학)의 모집에 지원할 수 없음. 단, 특별법에 의해 설치된 대학 간에는 복수지원과 이중등록 금지 원칙을 적용하지 않음

4. 전형료 환불에 관한 사항

- 원서접수 완료(전형료 결제 시점) 이후에는 접수를 취소할 수 없으며, 전형료는 반환하지 않음**
- 「고등교육법」 제34조의4 제5항 및 「같은법시행령」 제42조의 3에 따라 입학전형 관련 수입 지출에 잔액이 발생할 경우 전형료를 반환하여야 함
다만, 입학전형에 응시한 자가 착오로 과납한 경우, 대학의 귀책 사유로 입학전형에 응시하지 못한 경우, 천재지변으로 인하여 입학전형에 응시하지 못한 경우, 질병 또는 사고 등으로 의료기관에 입원하거나 본인의 사망으로 입학전형에 응시하지 못한 경우(해당 사항을 증명할 수 있는 경우만 해당) 등 고등교육법시행령 제42조의3 제2항에 따른 사유가 발생한 경우에는 전형료의 일부 또는 전액을 환불받을 수 있음
- 기초생활수급자 및 차상위계층, 국가보훈대상자 등 전형료가 면제된 지원자에게는 잔액이 발생하더라도 반환하지 않음
- 전형료 반환 시 인터넷 접수 수수료는 반환하지 않으며, 계좌 이체 수수료는 차감하여 반환할 수 있음
- 전형료 반환방법 : **학교 직접 방문** 또는 원서 접수 시 작성한 **금융기관의 환불계좌로 이체**

5. 등록금 환불에 관한 사항

- 등록 포기 및 환불신청은 본 대학교 홈페이지를 통해 인터넷으로만 신청 가능**
- 등록 포기 및 그에 따른 등록금 환불은 「대학 등록금에 관한 규칙」 별표2의 반환기준에 준하여 반환함
- 최종 등록 마감 후, 모든 대학 지원자 자료를 검색하여 '대입 지원 위반자'로 검출되면 입학이 취소됨

6. 기타 유의사항

- 전형 기간 중 수험생에게 일리는 공지사항이나 합격자 발표 등은 본 대학교 입학 정보 홈페이지(<http://ipsi.cdu.ac.kr>)에 게시하며, 모든 지원자는 초당대학교 홈페이지에서 합격 여부(예비순위자 포함)를 반드시 직접 확인해야 함
- 첨부서류의 기재상 착오, 미비, 주소 불분명, 전화 연락 3회 통화 불가 등에 따라 불합격 및 차순위 합격자가 발생되는 경우 이에 따른 불이익에 대한 책임은 수험생 본인에게 있으며 본교에서는 책임을 지지 않음(연락처 변경 시 초당대학교 입학처 ☎1577-2859로 변경신청 하여야 함)
- 신입생은 병역의무, 질병, 임신(출산, 육아)으로 인한 휴학을 제외하고 입학년도 1학기 중에는 휴학할 수 없음
- 대입지원에 부정당한 방법으로 지원하거나 이에 협조하여 공정한 학생선발 업무를 방해한 경우에는 입학이 취소될 수 있으며, 별도의 처벌을 받을 수 있으며, 취소 후 3년 동안 본 대학교에 지원할 수 없음
- 접수된 입학원서는 취소·변경이 불가능하고 접수된 서류는 반환되지 않으며, 본 대학교에 지원하여 합격·등록한 자의 개인정보는 본 대학교 학사업무에 활용함**
- 입학전형과 관련된 성적은 공개하지 않으며, 모집요강에 명시되지 아니한 사항은 본 대학교 대학입학전형관리위원회에서 정하여 시행함**
- 입학사정에 사용된 전형자료에 주요사항이 누락되거나 허위 또는 부정이 있다고 판단되는 경우에는 입학을 취소할 수 있으며, 입학이 취소된 경우 납부한 등록금은 반환하지 아니함. 단, 등록금을 납부한 학기가 종료되지 않은 경우에는 「대학 등록금에 관한 규칙」 별표2의 반환기준에 준하여 반환함
- 입학원서 접수 후 원서에 기재한 연락처가 변경되었을 경우 지체없이 입학처(☎1577-2859)로 통보하여야 하며, **통신두절로 인하여 충원합격 통보가 불가한 자는 불합격 처리하고 차순위자를 선발함**
- 본 요강에 명시되지 아니한 사항은 본 대학교 대학입학전형관리위원회에서 결정함

7. 장애학생에 대한 지원 안내

- 장애학생의 경우 편의를 지원하오니 장애학생지원센터(☎ 061-450-1028)로 연락주시기 바랍니다.

정시모집 주요사항

주요 전형일정

모집시기	원서접수	등록기간	비고
정시(㉗,㉘,㉙군)	2021. 12. 30(목) ~ 2022. 1. 3(월)	2022. 2. 9(수) ~ 2. 11(금)	최종 등록

지원자격

모집시기	전형명	지원자격	최저학력기준
정시 ㉗,㉘,㉙군	수능위주 일반전형	고등학교 졸업자 및 2022년 2월 고등학교 졸업예정자 또는 동등 이상의 학력이 있다고 인정된 자	적용 안함

전형방법

모집시기	모집단위	선발 방법	선발 비율 (%)	전형요소별 실질반영 비율(%) (최고점~최저점)		
				학생부	수능	면접
정시 ㉗군	전 모집단위	일괄 합산	100	20(400점~250점)	80(600점~0점)	-
정시 ㉘군	전 모집단위	일괄 합산	100	20(400점~250점)	80(600점~0점)	-
정시 ㉙군	전 모집단위	일괄 합산	100	20(400점~250점)	80(600점~0점)	-

수능시험 반영영역 및 반영비율

모집 시기	모집단위	수능 성적 활용 지표	영역 수	수능시험 영역별 반영 비율(%)				가산점
				국어	수학	영어	탐구(필수)	
				3개 영역 중 택2			사회/과학	사회/과학/직업
정시 ㉗군	항공운항학과	백분위	3	35	35	50(필수)	15	한국사 10점 등급별 차등부여
	군사학과	백분위	3	40	40	40	20	
	치위생학과	백분위	3	40	40	40	20	
정시 ㉘군	모든 모집단위	백분위	3	40	40	40	20	
정시 ㉙군	모든 모집단위	백분위	3	40	40	40	20	

수능시험 영어, 한국사 등급별 점수

등급	1	2	3	4	5	6	7	8	9	비고
영어 반영점수	100	95	90	80	70	60	50	40	30	
한국사 가산점	10	10	10	9	8	7	6	5	4	

학생부 학년별 반영비율, 반영교과 및 요소별 반영비율

가. 공통과목/일반선택과목

학년	학년별 반영비율	반영 교과	반영 과목수	점수산출 활용지표	요소별 반영비율(%)	비 고
1·2·3학년	100%	국어, 영어, 수학 + 사회/과학 중 택1	8	석차등급	모든전형 교과성적 100	학년·학기 구분 없이 교과별 상위 2과목 반영

나. 진로선택과목 - 국어, 영어, 수학, 사회, 과학 중 상위 2과목에 대하여 성취도 별 가산점 부여

[진로선택과목이 있는자] A→3점, B→2점, C→1점 2과목 평균점수를 가산

[진로선택과목이 없는자] 교과성적 등급별 취급점수내 산출등급별 (1등급~3등급)→3점, (4등급~6등급)→2점, (7등급~9등급)→1점을 가산

기타 전형자료

모집시기	모집단위	전형유형	전형자료	반영 방법
정시 ㉗군	항공운항학과	모든 전형	항공우주의료원 또는 국토교통부 지정병원 항공신체검사 서류	의료기관 또는 본교 자체기준으로 신체검사 합격/불합격 판정

초당대학교 2021학년도 입시성적 결과

일반전형

모집단위명	모집 인원	지원 인원	등록 인원	경쟁률	최초합격	평균		70%		최저점		예비 석차
					평균	학생부		학생부		학생부		
					등급	점수	등급	점수	등급	점수	등급	
항공운항학과	25	77	11	3.08	2.95	964.54	2.94	950.00	3.63	940.00	4.13	2
항공정비학과	25	86	17	3.44	2.49	946.47	4.15	930.00	5.13	920.00	6.25	58
항공서비스학과	80	294	60	3.68	4.43	432.66	5.05	420.00	5.75	380.00	7.50	191
항공드론학과	30	127	27	4.23	4.32	930.55	5.20	925.00	5.50	905.00	7.88	97
항공교통물류학과	30	50	12	1.67	4.84	932.08	5.09	925.00	5.63	910.00	7.25	20
간호학과	66	611	61	9.26	3.41	942.13	4.13	940.00	4.38	935.00	4.75	173
치위생학과	30	229	21	7.63	4.34	932.85	4.90	925.00	5.75	920.00	6.00	171
보건의료행정학과	30	77	10	2.57	5.35	924.00	5.76	920.00	6.00	915.00	6.63	47
군사학과	30	154	16	5.13	4.11	935.31	4.86	925.00	5.63	905.00	7.75	124
소방행정학과	30	133	24	4.43	5.14	924.79	5.73	920.00	6.25	915.00	6.75	95
사회복지상담학과	30	139	17	4.63	5.31	928.82	5.54	920.00	6.38	915.00	6.75	99
창업경영학과	25	70	13	2.80	5.82	922.69	5.96	915.00	6.75	910.00	7.13	45
호텔조리학과	45	237	43	5.27	4.62	926.74	5.58	920.00	6.13	900.00	8.25	191
외식조리창업학과	25	70	12	2.80	4.79	931.25	5.27	920.00	6.13	910.00	7.00	40
뷰티디자인학과	25	86	20	3.44	4.83	935.50	5.07	920.00	6.25	905.00	7.50	54
자율전공학부	15	22	12	1.47	6.31	410.00	6.15	390.00	7.25	380.00	7.75	5

지역인재전형

모집단위명	모집 인원	지원 인원	등록 인원	경쟁률	최초합격	평균		70%		최저점		예비 석차
					평균	학생부		학생부		학생부		
					등급	점수	등급	점수	등급	점수	등급	
간호학과	40	181	40	4.53	2.47	953.50	3.51	940.00	4.00	940.00	4.38	78
항공운항학과	5	20	5	4.00	2.45	959.00	3.27	940.00	4.00	935.00	4.63	8
항공정비학과	10	29	10	2.90	3.19	942.00	4.34	940.00	4.38	920.00	6.13	18

일반계고교출신자전형

모집단위명	모집 인원	지원 인원	등록 인원	경쟁률	최초합격	평균		70%		최저점		예비 석차
					평균	학생부		학생부		학생부		
					등급	점수	등급	점수	등급	점수	등급	
간호학과	60	566	56	9.43	2.97	951.42	3.60	950.00	3.88	940.00	4.13	201
항공운항학과	25	85	8	3.40	2.82	961.87	3.09	960.00	3.25	935.00	4.50	10
항공정비학과	25	95	15	3.80	2.97	941.33	4.33	935.00	4.63	925.00	5.88	68

농어촌학생전형

모집단위명	모집 인원	지원 인원	등록 인원	경쟁률	최초합격	평균		70%		최저점		예비 석차
					평균	학생부		학생부		학생부		
					등급	점수	등급	점수	등급	점수	등급	
간호학과	8	27	7	3.38	2.25	955.71	3.37	950.00	3.75	940.00	4.25	10
치위생학과	1	8	1	8.00	5.19	930.00	5.25	930.00	5.25	930.00	5.25	
항공운항학과	3	7	3	2.33	2.63	955.00	3.58	935.00	4.88	935.00	4.88	5
항공정비학과	1	6	0	6.00	2.13							
항공서비스학과	1	4	0	4.00	4.50							

특성화고교출신자전형

모집단위명	모집 인원	지원 인원	등록 인원	경쟁률	최초합격	평균		70%		최저점		예비 석차
					평균	학생부		학생부		학생부		
					등급	점수	등급	점수	등급	점수	등급	
간호학과	4	27	5	6.75	2.00	948.00	3.97	935.00	4.63	930.00	5.38	21
항공정비학과	3	25	3	8.33	3.38	953.33	3.50	950.00	3.63	950.00	3.63	14
호텔조리학과	3	22	3	7.33	3.13	948.33	3.79	935.00	4.50	935.00	4.50	2
치위생학과	1	2	0	2.00	3.50							

기회균형선발전형

모집단위명	모집 인원	지원 인원	등록 인원	경쟁률	최초합격	평균		70%		최저점		예비 석차
					평균	학생부		학생부		학생부		
					등급	점수	등급	점수	등급	점수	등급	
간호학과	14	78	11	5.57	3.13	939.09	4.41	935.00	4.75	930.00	5.00	40
치위생학과	1	2	1	2.00	5.63	925.00	5.63	925.00	5.63	925.00	5.63	
항공운항학과	2	9	2	4.50	5.13	922.50	6.00	915.00	6.88	915.00	6.88	4
항공정비학과	2	9	2	4.50	4.13	937.50	4.50	935.00	4.88	935.00	4.88	5
항공서비스학과	1	5	0	5.00	5.00							
호텔조리학과	1	8	0	8.00	2.63							

한눈에 보는 초당대학교 캠퍼스

- 01. 대학본부 University Administration
- 02. 중앙도서관 Central Library
- 03. 초당역사관 Chodang History Museum
- 04. 다산관 Dasangwan
- 05. 학생회관 Student Union
- 06. 미래관 Miraegwan
- 07. 창의관 Changuigwan
- 08. 국제관 Kukjegwan
- 09. Artisé 조리실습관 Cooking Practice Building
- 10. 문화관 Munhwagwan
- 11. 금운체육관 Geum-un Gymnasium
- 12. 생활관(우의관, 동백관, 한마관, 은행관) Dormitory Complex




2022 초당대학교 수시모집요강



초당대학교

58530, 전라남도 무안군 무안읍 무안로 380

Tel 1577 2859 Fax 061 450 1016


<http://www.cdu.ac.kr> -  초당대학교 홈페이지

<http://ipsi.cdu.ac.kr> -  초당대학교 입학안내 홈페이지

https://blog.naver.com/chodang_univ -  초당대학교 블로그

<https://www.facebook.com/chodang.univ> -  초당대학교 페이스북

<https://www.instagram.com/chodang.univ> -  초당대학교 인스타그램

<http://www.youtube.com/c/초당튜브> -  초당대학교 유튜브채널

http://pf.kakao.com/_FnEixd -  초당대학교 카카오톡채널 > 카카오톡채널 QR코드

