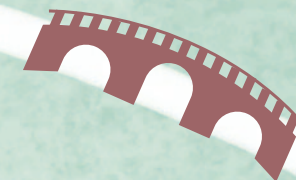
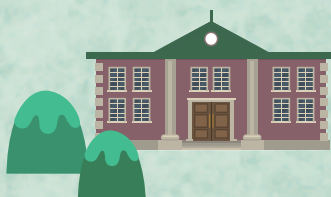


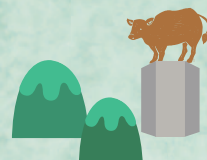


KU Admission Guide

KU 학생부종합전형 가이드북



KU KONKUK
UNIVERSITY
건국대학교 입학처



2020년 고교교육 기여대학 지원사업

KU KONKUK
UNIVERSITY
건국대학교 입학처



혁신을 ‘더’하다 미래를 ‘더’하다

Plus & More

건국대학교는 지난 수년간 각 분야에서 혁신을 ‘더(More)’ 해 왔습니다.
주저함 없는 그 변화와 도전의 길목, 캠퍼스마다 새로운 희망이 꽃피었습니다.

• •

이제 그 융성한 열매들을 동력 삼아 한국 대학교육의 한계를 뛰어넘는
‘융합’ 과 ‘통합’, 첨단 인재 양성을 이끌어 낼 것입니다.

• •

마침표 없는 새로움으로 대학과 학생에게 미래를 ‘더(Plus)’ 하는 건국대학교.

Contents

p 1 • 학생부종합전형 안내	p10 • 학생부종합전형 면접평가
p 3 • 학생부종합전형방법 안내	p11 • 학생부종합전형 면접질문 예시
p 4 • 학생부종합전형 평가절차	p23 • 학생부종합전형 면접준비 TIP
p 5 • 학생부종합전형 서류평가	p24 • 학생부종합전형 합격사례
p 8 • 학생부종합전형 자기소개서 문항 및 유의사항	p30 • 2022학년도 학생부종합전형 FAQ
p 9 • 학생부종합전형 자기소개서 작성 TIP	



01. 학생부종합전형이란?

학생부종합전형이란 대입전형전문가인 입학사정관이 지원자의 학교생활기록부를 중심으로 교과 발달사항, 비교과 활동 사항, 자기소개서, 면접 등을 통해 대학 및 모집단위 특성에 맞게 종합적으로 평가하는 전형입니다.

학생들의 관심사와 그에 따른 고교생활의 모습은 매우 다양합니다. 따라서 결과적으로 드러난 수치를 통해서 학생 개개인의 다양성과 그에 따른 가능성은 담지 못합니다. 이렇듯 학업의 결과만이 아니라, 고교생활 3년을 통해 학업의 의지나 태도, 관심사의 변화 등 성장해온 과정에 주목하고자 하는 것이 학생부종합전형입니다.



02. 학생부종합전형 인재상은?

건국대학교 학생부 종합전형은 고교 교육과정 내에서 충실하게 이수한 학생을 선발하고자 합니다. 제출서류를 기반으로 학업역량, 전공접착성, 인성, 발전가능성의 평가요소로 종합적인 평가를 진행하며, 그 기준이 되는 것은 성실한 고교생활입니다.

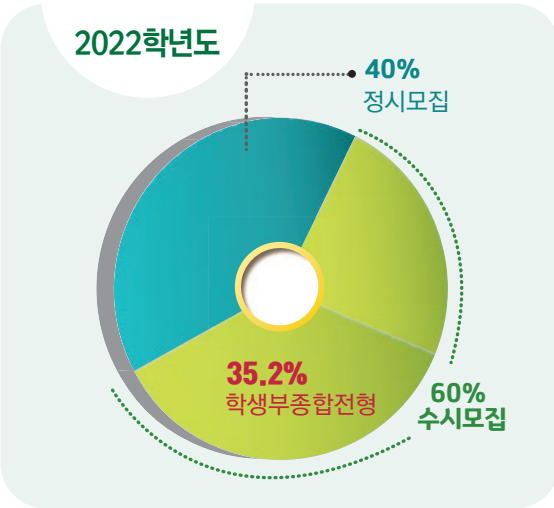


KU 인재상

- ☒ 3년간 고교생활을 주도적으로 성실하게 보낸학생
- ☒ 진로를 적극적으로 탐색하고 관련 활동과 경험을 통해 성장한 학생
- ☒ 고교생활의 충실성을 바탕으로 건국대학교에 입학하여 잠재력을 발현할 학생



03. 건국대학교 학생부종합전형의 특징은 무엇인가요?



2022학년도 전형명	인원
KU자기추천	790
사회통합	39
특성화고교졸업자	22
특수교육대상자	20
기초생활및차상위	63
농어촌학생	104
특성화고졸재직자	136
소계	1,174

※상세내용은 2022학년도 시행계획 참조

학생부종합전형 제출서류 및 평가방법 요약

전형명	제출서류				평가방법		
	입학원서	학교생활기록부	자기소개서	지원자격관련서류	서류평가 [정성]	학생부(교과) [정량]	면접평가
KU자기추천	○	○	○	X	○	X	○
사회통합	○	○	○	○	○	X	○
기초생활및차상위	○	○	○	○	○	○	X
농어촌학생	○	○	○	○	○	○	X
특성화고교졸업자	○	○	○	○	○	X	○
특성화고졸재직자	○	○	○	○	○	○	X
특수교육대상자	○	○	○	○	○	X	○



전형방법
학 생 부
종합전형
(단계별전형)

모집인원
K U 자기추천 790명
사회통합 39명
특성화고교 졸업자 22명
특수교육 대상자 20명

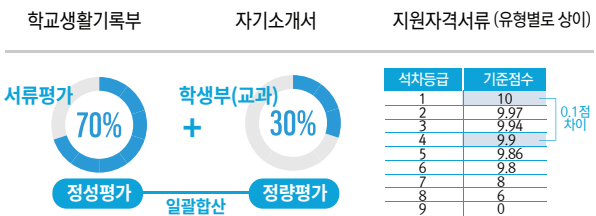
제출서류



전형방법
학 생 부
종합전형
(일괄합산전형)

모집인원
기초생활 및 차상위 63명
농어촌학생 104명
특성화 고졸재직자 136명

제출서류



학생부(교과)
반영 방법
변 경



- 반영학기 (졸업예정자) 3학년 1학기까지 / (졸업자)3학년 2학기까지
- 반영과목 석차등급 및 이수단위가 표기된 전과목
- 반영요소 석차등급, 이수단위

*진로선택과목은 성취도 상위 3과목의 성취도 및 이수단위



다수다단계 평가절차

- 지원자 한 명을 여러 명의 평가자가 여러 단계를 통해 평가함으로써 평가의 공정성과 신뢰성을 확보하고 있습니다.
- 평가 과정에서 지원자에 대해 사실 확인이 필요할 경우 실사(서류실사, 면접실사) 과정을 통해 검증하고 있습니다.
- 일정 점수 이상 차이가 날 경우 서류재평가, 면접재심의 과정을 거칩니다.



자기소개서 유사도검증



유사도 소명서 작성사례

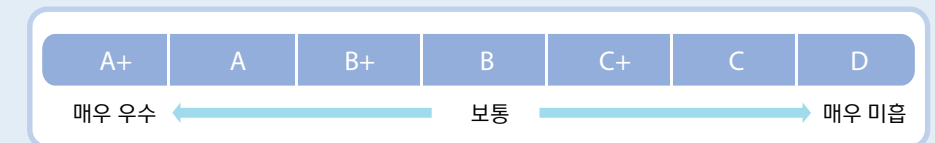
- 고등학교 봉사활동에서 만든 소책자에 실린 내용을 그대로 인용한 경우
- 블로그, 뉴스 기사를 참고하여 자기소개서를 작성한 경우
- 이미 입학한 선배의 자기소개서를 참고하여 작성한 경우
- 우수한 자기소개서 모음집에 나온 사례들을 짜깁기하여 작성한 경우
- 원서 접수 마감 시간에 쫓겨 친구의 자기소개서를 그대로 복사하여 제출한 경우
- 학교 친구의 자기소개서 일부분을 가져와 본인 사례로 바꿔서 작성한 경우
- 비슷한 관심사를 가진 선배에게 멘토링을 받아, 학습법과 프로그램 참여 내용이 동일하게 작성된 경우
- 교내 탐구대회에 제출한 조별 보고서 내용이 동일하여, 조원에 해당하는 학생들끼리 활동이나 느낀 점에서 유사도가 나온 경우



평가 방법

- 지원자가 제출한 서류(학교생활기록부, 자기소개서)의 내용을 4가지 평가요소에 따라 정성적, 종합적으로 평가합니다.
- 활동의 결과보다는 준비과정 및 노력, 활동 이후의 변화 등을 중심으로 평가합니다.
- 블라인드 평가로 지원자 수험번호, 고교유형, 고교명 등 블라인드 처리됩니다.

평가요소 및 평가항목





평가요소 및
평가항목

학업역량	전공적합성	인성	발전가능성
학업성취도	교과목의 석차등급 또는 원점수(평균/표준편차)를 활용해 산정한 학업능력 지표와 교과목 이수 현황, 노력 등을 기반으로 평가한 교과목의 성취수준이나 학업적 발전의 정도		
학업태도와 학업의지	학업을 수행하고 학습을 해 나가는 자발적인 의지와 태도 학습자가 스스로 학습목표를 설정하고 적절한 학습 전략을 선택하여 계획을 수립·실행하는 과정		
탐구활동	어떤 대상에 대해 호기심을 가지고 깊고 폭넓게 탐구 할 수 있는 능력		

학업역량	전공적합성	인성	발전가능성
전공관련 교과목 이수 및 성취도	고교 교육과정에서 지원 전공(계열)에 필요한 과목을 수강하고 취득한 학업 성취의 수준		
전공에 대한 관심과 이해	지원 전공(계열)에 대한 궁금증을 해결하기 위해 주의를 기울인 태도와 알고 있는 정도		
전공 관련 활동과 경험	지원 전공(계열)에 대한 관심을 충족시키기 위해 노력한 과정과 배운 점		



평가요소 및
평가항목

학업역량	전공적합성	인성	발전가능성
협업능력	공동체의 목표를 달성하기 위하여 상호 신뢰를 바탕으로 함께 돕고 함께 생활할 수 있는 역량		
나눔과 배려	상대방을 존중하고 이해하며 원만한 관계를 형성하며, 타인을 위하여 기꺼이 나누어 주고자 하는 태도와 행동		
소통능력	상대방의 의견을 경청하고 공감할 수 있으며, 자신의 정보와 생각을 효과적으로 전달할 수 있는 역량		
도덕성	공동체의 기본 윤리와 원칙에 따라 행동하고, 부정 또는 부당한 행동을 하지 않는 태도		
성실성	책임감을 바탕으로 꾸준히 노력하여 자신의 의무를 다하는 태도와 행동		

학업역량	전공적합성	인성	발전가능성
자기주도성	스스로 목표를 설정하고 적절한 전략을 선택하여 계획을 수립하고 실행하는 성향		
경험의 다양성	학교교육의 다양한 영역에서 직접 겪거나 활동하면서 얻은 성장 과정 및 결과		
리더십	공동체의 목표 달성을 위해 구성원의 화합과 단결을 이끌어가는 역량		
창의적 문제해결력	창조적이고 논리적인 사고로 문제를 해결하는 능력		



자기소개서
문항

대교협 공통문항

- 1 고등학교 재학기간* 중 자신의 진로와 관련하여 어떤 노력을 해왔는지 본인에게 의미가 있는 학습경험과 교내활동을 중심으로 기술해 주시기 바랍니다. (1,500자 이내)
*검정고시 출신자는 중학교 졸업 후 고등학교 재학 기간에 준하는 기간의 경험 기술
- 2 고등학교 재학기간* 중 타인과 공동체를 위해 노력한 경험과 이를 통해 배운 점을 기술해주시기 바랍니다. (800자 이내)
*검정고시 출신자는 중학교 졸업 후 고등학교 재학 기간에 준하는 기간의 경험 기술

! 대학 자율 문항 없음

자기소개서
0점 처리
대상



공인어학성적 및 수학, 과학, 외국어 교과에 대한 **교외 수상실적 기재 시 0점 처리**됩니다.

‘교외 수상실적’이란 학교 외 기관이 개최한 대회 수상실적을 의미하며, 학교장의 참가 허락을 받은 교외 수상실적이라도 작성 시 0점 처리됩니다.



논문 등재나 학회 발표, 도서 출간, 지식재산권(특허, 실용신안, 상표, 디자인) 출원이나 등록, 해외 활동실적 등 **사교육 유발요인이 큰 교외 활동은 작성 시 불이익**을 받을 수 있습니다.

- *사례
- 논문/도서 : ‘현장 취재 활동을 통해 책을 출판하려 노력하였습니다.’
 - 특허 : ‘특허 출원한 경험을 통해’
 - 발명 : ‘발명 전시회 본선에 출품 하였습니다’ 등



지원자 성명, 출신고교, 부모(친인척포함)의 실명을 포함한 ‘**사회적·경제적 지위(직종명, 직업명, 직장명, 직위명 등)**’를 암시하는 내용을 기재 시 불이익을 받을 수 있습니다.

- *사례
- 고교명: 교내축제 ‘○○제’, ‘○○고’ 기악동아리 등
 - 이름 : ‘○○아, 너무 욕심내지마’, ‘착한사람 ○○’ 유튜브 제작, ‘○○○의 블로그’ 등
 - 부모직업 : ‘식품분야에서 일하시는 아버지’, ‘축사를 운영하는 외할머니댁’, ‘영화감독인 삼촌’의 영향을 받아 등

! 대학입학전형자료 대필 및 허위사실 적발 시 선발대상에서 제외되며, 합격이후라도 취소될 수 있습니다.

자기소개서
기재 금지
사항



지적 호기심을 해결하기 위해 노력한 경험 작성

내신 등급 상승에 대한 기술이나 학습법보다는 학습의 계기를 작성하기를 바랍니다.

성적의 추이는 학교생활기록부에서도 확인할 수 있습니다.



자기소개서에는 해당 과목 혹은 주제에 대해 관심이 생긴 계기, 그에 따라 학습을 심화시키기 위해 노력한 과정 등을 구체적으로 작성하는 것을 권합니다.

지원동기와 진로탐색을 위한 노력 과정 작성

지원하는 모집단위에 대한 관심과 열정을 구체적으로 보여줄 수 있으면 좋습니다.

지원하는 학과에 대한 관심이 어떻게 생겼는지, 그에 따른 탐색은 어떻게 하게 되었고 그로 인해 느낀 점은 무엇이었는지 적어주면 좋습니다.



이때의 탐색활동은 수업시간, 과제수행, 동아리 활동 등 다양한 교내활동 중 의미있는 활동 위주로 구체적으로 적어주기를 바랍니다.

본인의 역할과 기여점 위주로 작성

공동체 안에서 어떠한 배려, 나눔, 협력 과정을 배웠는지를 적어주면 좋습니다.

많은 사례를 적기보다는 한 두 사례를 중심으로 작성해주길 바랍니다.



자기소개서에서 평가하는 것은 지원자의 소속 고교나 학급, 또는 단체의 우수성이 아니라 지원자 개인의 특성임을 유념하길 바랍니다.



평가방법

- 면접 시간은 10분 내외이며, 지원자 1명에 대해 평가위원 2명이 개별 면접으로 진행합니다.
- 제출서류(학교생활기록부, 자기소개서)를 기반으로 서류의 진위여부와 인성을 중심으로 종합적으로 평가합니다.
- 블라인드면접으로 진행하므로 지원자의 출신교를 나타낼 수 있는 교복 등의 착용이 금지되며, 면접 시 본인 이름 · 고교명 · 수험번호를 언급하면 안됩니다.

평가요소 및 평가항목



면접순서도 온라인 비대면 면접 진행



문과대학

국어 학과



- Q1** 교지편집 동아리에서 아동문학가를 인터뷰했다고 했는데 어떻게 섭외를 진행했나요? 인터뷰 내용 중에서 기억에 남는 내용이 있나요?
- Q2** 고전 수업에서 '홍계월전' 과 영화 '철의 여인' 을 분석한 글을 작성했다고 했는데, 어떤 관련성이 있나요?
- Q3** 화법과 작문 수업에서 문학의 특성을 거울에 비유해서 설명했었는데, 그렇게 생각한 이유는 무엇인가요? 어떤 문학작품에서 그런 경험을 하게 되었나요?

영문과 영문학과



- Q1** 영어 수업에서 영어 단어에 담긴 신화 이야기를 발표했다고 했는데, 어떤 내용이었나요?
- Q2** 동아리에서 난민문제에 대한 외국인들 인식 조사 양케이트를 했다고 했는데, 몇 명을 대상으로 했나요? 조사 결과는 어떻게 나왔나요? 본인이 맡았던 역할은 무엇이었나요?
- Q3** 학급 진로 포럼에서 인공지능 번역의 취약점에 대해 발표했는데, 어떤 취약점이 있나요? 구체적인 오역 사례로는 무엇이 있었나요? 이를 보완하려면 어떻게 해야 하나요?

중문과 중문학과



- Q1** 중국문화동아리에서 중국 관광지 주제로 중국어 기사를 작성했다고 했는데, 어떤 곳을 선정했나요? 중국문화에 대해 새롭게 알게 된 사실이 있나요?
- Q2** 화법과 작문 시간에 중국어와 한자어의 관계에 대해 발표했다고 했는데, 어떤 공통점과 차이점이 있나요?
- Q3** 언론탐방에 대한 중국인들의 반응 조사를 했다고 했는데, 어떻게 진행했나요? 참고한 자료들은 무엇이 있나요?

철학과



- Q1** 칸트의 정언명령에 대해 배웠다고 했는데, 제1법칙과 제2법칙에 대해 설명해보세요.
- Q2** 기자가 되고 싶다고 했는데, 철학과에 진학하고자 하는 이유가 있나요?
- Q3** 니체의 자아와 자기에 대해 보고서 작성을 했다고 되어있는데, 두 개념이 어떻게 다른가요?



문과대학

사학과



- Q1** 사학도 동아리에서 역사서술의 객관성에 대해 토론했다고 했는데 토론 내용과 본인의 입장을 설명해보세요.
- Q2** 직접 답사했던 장소 중 지원자에게 가장 의미 있던 곳에 대해 말해보세요. 그 이유는 무엇인가요?
- Q3** 3학년 때 박물관에서 문화재 소개 봉사를 했는데 소개한 내용에 대해 간단히 설명해보세요.

지리학과



- Q1** 지방 도시의 쇠퇴와 지역 불균형 문제에 대해서 발표했는데, 지원자가 생각하는 문제는 어떤 것이 있나요? 해결방안은 무엇인가요?
- Q2** '세계 각국의 도시재생사업'을 주제로 수업을 진행했는데 지원자가 생각하는 도시재생의 문제점은 무엇인가요? 우리나라에서 도시재생이 어떤 방향으로 진행되어야 한다고 생각 하나요?
- Q3** 에코투어리즘에 대한 보고서를 작성했는데, 에코투어리즘이란 무엇인가요? 우리나라에서 에코투어리즘이 발전하려면 어떻게 접근해야 하나요?

미디어 커뮤니케이션 학과



- Q1** 과제연구 시간에 방송물의 해외 현지화에 영향을 주는 5가지 요인을 분석했다고 했는데, 어떤 것들이 있나요. 그 중에서 가장 중요한 요인은 무엇이라고 생각하나요?
- Q2** 대중과 미디어의 관계에 대해 보고서를 작성했는데, 그 내용에 대해 설명해 보세요.
- Q3** 기사단으로 장애인 인식 관련 조사를 했는데, 몇 명을 대상으로 진행했나요? 그 결과는 어떠했나요?

문화 콘텐츠 학과



- Q1** 지원자가 제작한 인터랙티브 콘텐츠인 '수험생의 하루'는 어떤 내용이었나요? 제작과정을 설명해 볼까요?
- Q2** 2학년때 연극에서 작가 겸 연출가로 참여했는데, 지원자가 작성한 시나리오 내용을 간단히 설명해 주세요. 연출가로서 어떤 역할을 했나요?
- Q3** 장애인을 대상으로 하는 게임에 대해 보고서를 작성했는데, 그 내용에 대해 자세히 설명해보세요.



이과대학

수학과



- Q1** 수학과학실험 UCC경진대회에서 수상을 했는데, 어떤 내용으로 만들었나요? 본인의 역할은 무엇이었나요?
- Q2** 오일러의 다면체 공식에 대해 발표했다고 했는데, 공식에 대해 설명해볼까요? 참고한 자료에는 무엇이 있었나요?
- Q3** 확률과통계 수업에서 통계적 확률과 수학적 확률의 관계를 이해했다고 했는데, 이해한 내용을 설명해볼까요?

물리학과



- Q1** 간이발전기를 만들어 LED를 켜는 것에 실패했다고 했는데, 그 이유는 무엇인가요? LED를 켜기 위해서는 몇 볼트가 필요한가요?
- Q2** 베르누이 방정식을 힘과 압력의 관계를 이용해서 정리했다고 했는데, 압력의 단위는 무엇인가요? 베르누이 방정식에 대해서 설명해 볼까요?
- Q3** 학교에서 물리학 과목이 개설되지 않아 스스로 공부했다고 했는데, 어떤 자료들을 찾아보았나요? 새롭게 알게 된 개념이 있나요?

화학학과



- Q1** 과학탐구부에서 '도시개발과 하천수의 중금속 오염간의 관계'를 파악하기 위하여 약 5개월 장기연구를 진행했는데, 구체적 연구 내용은 무엇이었나요? 장기간 연구 중 어려웠던점은 무엇인가요?
- Q2** '신소재와 화학' 주제의 토론을 통해 화학 물질의 산업화 전망에 대한 자신의 의견을 피력했는데 어떤 내용이었나요? 근거는 무엇이었나요?
- Q3** 화학 수업에서 천연 진통제를 만들었다고 했는데, 어떤 천연물질을 사용했나요? 추출실험 진행은 어떻게 했나요?



건축대학

건축학부



- Q1** 학과 건축의 연관관계에 관한 연구를 했다고 나와있는데 어떤 내용인지 구체적으로 설명해줄 수 있나요?
- Q2** 바우하우스 모형을 제작하면서 힘들었던 점은 무엇인가요? 극복하기 위한 노력을 이야기해볼까요?
- Q3** 배리어프리화 장애인을 위한 공간을 언급했는데 가장 이상적인 건축물은 무엇이 있나요?



공과대학

사회환경 공학부



- Q1** 국제 환경 문제'를 주제로 모의 유엔을 진행했는데, 어떠한 국제 환경 문제에 대해 다루었나요?
- Q2** '삼풍백화점 붕괴의 원인'에 대해 주제탐구를 하여 발표했다고 했는데, 백화점이 무너지게 된 역학적 이유가 무엇이라 생각하나요?
- Q3** 다른 나라의 성공적인 도심 녹지 환경 조성에 대해 조사해봤다고 되어있는데, 성공적인 도심 녹지 환경 조성에 대한 구체적인 사례를 설명해보세요.

기계항공 공학부



- Q1** GPS를 이용한 아두이노 기반 자동차 사고 대응 시스템에 대해 탐구했다고 했는데 그 내용에 대해서 설명해보세요.
- Q2** 디젤, 가솔린 기관과 같은 내연기관의 구조와 원리, 열역학적 효율을 비교해 보았다는 내용이 있는데 이에 대해서 설명해 보세요.
- Q3** 스텔링 엔진에 대한 실험 내용을 기술하였는데, 스텔링 엔진의 특징은 무엇인가요? 장단점을 설명해 볼까요?

전기전자 공학부



- Q1** 쓰레기 분리시스템을 만들게 된 이유가 있나요? 작동 원리는 어떻게 되나요? 혹은 문제가 발생하거나 보완할 점은 없었나요?
- Q2** 생명과학에 대한 성취가 높고 관심이 많아보이는데, 전기전자공학부에서 공부하는 데 어떤 도움이 될까요?
- Q3** 엔트로피에 대해 배웠다고 했는데, 엔트로피의 원리를 설명해볼까요?

화학 공학부



- Q1** 드라이아이스와 마그네슘의 산화 환원 반응 실험이 가장 기억에 남는다고 하였는데 이 실험의 원리에 대해 설명해 보세요.
- Q2** 라돈과 관련된 실생활의 문제점을 줄일 수 있는 창의적 해결 방안에 대해 보고서를 작성했다고 나와있는데 그 내용에 대해서 설명해 볼까요?
- Q3** 화학평형과 르샤를리에에 대해서 발표한 내용이 있는데, 두 가지의 원리는 무엇인가요?



공과대학

컴퓨터 공학부



- Q1** 시각장애인 지원 앱 개발을 했던데 어떤 기능이 있나요? 플랫폼은 무엇으로 했나요?
- Q2** 확률과 통계 수업에서 실생활에 쓰이고 있는 암호에 대해 조사했다고 했는데, 어떤 종류가 있었나요? 조사한 암호기계 애니그마의 원리를 간단하게 설명해볼까요?
- Q3** C언어탐구 동아리 활동을 했던데, C언어의 문법은 어떻게 되나요? C언어를 활용해서 어떤 프로그램을 구성해보았나요?

산업 공학과



- Q1** 경영공학과 인간공학에 대한 관심이 있다고 했는데, 둘의 차이가 무엇인가요? 구체적인 사례로는 무엇이 있나요?
- Q2** 블록체인과 AI 융합이라는 주제로 토론을 진행했는데, 맡은 역할은 무엇이었나요? 블록체인과 AI는 어떤 관련성이 있나요?
- Q3** 베이지정리가 빅데이터 분석에 사용된다고 했는데, 베이지정리는 무엇인가요? 빅데이터를 분석하는 방법에는 어떤 것들이 있나요?

생물 공학과



- Q1** 입 속 세균 살균 실험을 진행했는데, 어떻게 진행했나요? 살균의 원리는 무엇인가요?
- Q2** 티오향산나트륨과 묽은 염산을 이용한 반응속도 측정 실험에서 흰색 앙금이 생긴 이유는 무엇인가요?
- Q3** 페니실린에 대해 내성에 대한 우려가 있다고 했는데, 내성은 어떻게 생기게 되나요?



사회과학대학

정치외교 학과



- Q1** '정치효능감을 중심으로 한 대한민국 청원 시스템의 발전 방향'이라는 보고서를 작성한 활동이 있는데 정치효능감이란 무엇인가요? 보고서에 내용에 대해서 간략하게 설명해 보세요.
- Q2** '한국의 난민 수용 문제'를 주제로 작성 발표를 했는데 난민관련 정책과 난민법의 개선사항에 대해 설명해 볼까요?
- Q3** 이스라엘-팔레스타인 분쟁에 대한 조사 및 발표를 진행했는데 어떤 부분을 가장 중점적으로 조사했나요? 발표내용을 간략히 설명해 볼까요?



사회과학대학

경제학과



- Q1** 동아리 활동에서 '이케아 효과'를 직접 실험했는데, 이케아효과란 무엇인가요? 실험의 방법과 결과를 설명해 볼까요?
- Q2** 1인 가구의 증가와 최저임금 인상으로 인해 대두된 '언택트 소비'에 대해 공부했는데 언택트소비 장단점은 무엇인가요? 대표적 사례는 어떤 것이 있나요?
- Q3** '브렉시트가 미칠 영향'이라는 주제로 발표했는데, 보고서의 내용을 설명해볼까요? 원인과 해결방안은 무엇인가요?

행정학과



- Q1** 분배적 정의와 공정한 분배에 대해 수업시간에 다루었는데, 그 내용은 무엇이었나요?
- Q2** 막스 베버의 '프로테스탄트 윤리와 자본주의 정신'이라는 고전을 읽었다고 나와있는데, 생각나는 내용을 이야기해볼까요?
- Q3** 한비자와 순자의 관점을 통해 왕따 문제의 해결책을 연구했는데, 고등학교에서도 적용될 수 있는 주장인가요?

국제무역학과



- Q1** 관세법에 대해 조사한 활동이 있는데 지원자가 생각하는 우리나라의 관세법의 부족한 부분과 보완점을 생각한 내용이 있나요?
- Q2** 세계화와 불평등의 연관성에 대해 조사했는데 그 해결책으로 공정무역을 설명한 이유는 무엇인가요?
- Q3** '세계의 무역과 우리나라의 방향성'이란 주제로 보고서를 작성했는데 어떤 내용인지 설명해 볼까요?

응용통계학과



- Q1** 베이스정리에 대한 지문을 읽고 이를 응용한 마케팅 프로그램을 구상했다고 했는데, 구상한 프로그램에 대해 설명해볼까요?
- Q2** 영어수업에서 빅데이터에 대한 맹신의 위험성에 대한 강연을 들었는데, 강연 내용은 무엇이었나요? 그에 대한 본인의 생각은 어떠한가요?
- Q3** 사회문화 시간에 언론에서 제시하는 통계의 오류에 대해 발표했는데, 구체적 사례에 대해서 말해볼까요? 통계 자료를 다룰 때 주의해야 할 사항이 있나요?



사회과학대학

융합인재학과



- Q1** 생활과윤리 시간에 부유한 나라의 약소국에 대한 원조 의무 보고서를 준비했다고 했는데, 해당 주제에 관심을 갖게 된 계기가 있나요? 이러한 원조는 의무라고 생각하나요?
- Q2** 사람들이 법이 부조리하다고 생각하는 것에 의문 가져 설문조사 시행했다고 했는데, 설문조사의 결과는 어떻게 나왔나요? 새로운 해결방법을 제안했다고 했는데 그 내용을 설명해볼까요?
- Q3** 인권변호사를 희망한다고 했는데, 일반 변호사와 어떤 차이가 있나요? 인권변호사가 되기 위한 조건은 무엇이 있나요?

글로벌비즈니스학과



- Q1** 중국 내 인기있는 한국상품을 분석했는데, 어떤 상품들이 있었나요? 인기있는 이유는 무엇이라고 생각하나요? 앞으로 어떤 상품을 개발하면 효과적일까요?
- Q2** 중국의 판시 문화에 대한 보고서를 작성했는데, 판시란 무엇을 말하나요? 판시를 이해하는 것이 중국을 이해하는 데 어떤 도움이 되나요?
- Q3** 국제이슈 탐구 동아리에서 미세먼지 피해 사례를 조사했다고 했는데, 피해 규모는 어느 정도 인가요? 중국과의 연관성이 있다고 했는데 그렇게 생각한 이유는 무엇인가요?



경영대학

경영학과



- Q1** 미적분 시간에 경제, 경영학에 수학을 접목시킨 활동을 했는데 어떤 내용인지 설명해 보세요.
- Q2** 사업분야를 정해서 계획서를 작성하고 조별로 광고영상을 만들어 발표했는데, 어떤 내용이고 본인이 기여한 역할은 무엇이었나요?
- Q3** 코즈 마케팅에 대해 탐구활동을 했는데 코즈 마케팅이란 무엇인가요? 탐구한 내용을 간단히 설명해주세요.

기술경영학과



- Q1** 경제 수업에서 가격탄력성과 스마트폰을 연결지어 설명했는데, 가격탄력성은 무엇을 말하나요? 탄력성에 영향을 미치는 요인에는 어떤 것들이 있나요?
- Q2** 대형 할인매장의 입지 및 매장 구조 분석 활동을 했는데, 매장별 비교 분석은 어떻게 진행했나요? 소비자 선호도 분석 결과는 어떻게 나왔나요?
- Q3** 모의증권 투자대회에서 수상을 했는데, 투자 기준은 무엇으로 잡았나요? 본인이 맡았던 역할은 무엇이었나요?



부동산과학원

부동산
학과



- Q1** 전국주택공급 현황 분석 보고서 작성을 했던데 그 내용은 무엇인가요?
서울의 재개발과 재건축을 주장하고 있는데, 왜 그렇게 생각하나요?
- Q2** 한국사 수업에서 조선시대 토지제도 변천사를 다뤘는데,
제도가 변하게 되는 가장 큰 요인은 무엇인가요?
- Q3** 젠트리피케이션의 원인과 해결방안에 대해 탐구했던데, 젠트리피케이션이 무엇인가요?
이를 해결하려면 어떻게 해야 한다고 생각하나요?



KU융합과학기술원

미래
에너지
공학과



- Q1** 원자력발전을 대체할 발전 형태에 대한 토론을 하면서 정부의 '카본프리 아일랜드 2030'
정책에 대해 얘기 했다고 했는데, 어떤 정책인지 설명해보세요.
- Q2** 연료감응형 태양전지에 대해 탐구하면서 광합성 과정과의 유사점을 파악했다고 했는데,
구체적으로 어떠한 유사점이 있는지 설명해보세요.
- Q3** 대체에너지 분야에 관심이 있어서 태양전지자동차를 직접 조립하여 운행해봤는데
원리는 무엇이었나요? 어려웠던 점은 없었나요?

스마트
운행체
공학과



- Q1** 현재 기업들이 내놓은 '자율주행자동차'에 대해서 비교 및 분석했는데 각각의 장단점에
대해서 설명해 볼까요?
- Q2** 고체 연료와 액체 연료의 차이점에 대한 보고서를 작성했는데 둘의 차이점은 무엇인가요?
- Q3** 드론에 관심이 많아서 드론의 종류에 대해 조사하고 발표했는데
드론의 종류는 어떤 것이 있었나요? 원리는 무엇인가요?

스마트
ICT융합
공학과



- Q1** 탐구토론부분 수상이 있는데, 어떤 내용이고 본인이 기여한 역할이 무엇인지 설명해볼까요?
- Q2** 3학년 때 활동 중 'C언어를 이용한 moving sofa problem의 해결' 내용을 간단하게
설명해보세요.
- Q3** 2학년 동아리에서 아두이노 AI형 작물재배모델을 제작했다고 나와있는데 설명해볼까요?

화장품
공학과



- Q1** 발효 화장품을 제작하고 싶다고 했는데, 발효의 원리에 대해 설명해 보세요.
- Q2** 천연 에센스를 만들었다고 했는데, 어떤 재료들이 들어갔나요? 천연화장품이 갖는 장단점이 있을까요?
- Q3** 자외선 차단 필름 제작 실험을 했다고 하는데, 자외선이 피부에 미치는 영향에 대해 설명해 보세요.



KU융합과학기술원

줄기세포
재생
공학과



- Q1** 줄기세포가 만능세포라고 하는 데 동의했는데, 그 근거가 무엇인가요?
- Q2** 동아리에서 DNA메틸화분석에 대한 기사를 작성했다고 했는데,
어떤 자료를 참고했나요? 작성한 내용을 구체적으로 설명해주세요.
- Q3** 아토피에 대한 고민으로 재생공학과에 관심이 생겼다고 했는데,
아토피가 생기는 이유는 무엇인가요?

의생명
공학과



- Q1** 바이오시밀러와 바이오신약 구분을 명확히 배웠다고 했는데, 둘의 차이점은 무엇인가요?
바이오시밀러 공정과정에서 어떤 점을 주의해야 할까요?
- Q2** 생명과학실험 시간에 10가지 실험을 설계했다고 했는데, 직접 주도한 실험은 무엇인가요?
해당 실험 진행 과정을 설명해볼까요?
- Q3** 당뇨와 호흡속도의 관계를 조사했는데, 당뇨가 발병하면 호흡속도가 빨라지는 이유는
무엇인가요?

시스템
생명
공학과



- Q1** 유전자재조합 기술의 윤리성에 대해 토론을 진행했는데, 본인의 입장은 무엇이었나요?
반대편 주장의 근거는 어땠나요? 그에 대한 생각은 어떤가요?
- Q2** 잔류농약 제거 실험을 3명이 진행했던데, 본인의 역할은 무엇이었나요?
세척액으로는 몇 가지를 비교했나요? 실험의 결과는 어떻게 나왔나요?
- Q3** 빅데이터를 활용한 질병진단시스템을 개발하고 싶다고 했는데,
구체적으로 어떤 프로그램을 구상하나요? 현재 진단시스템은 어떤 문제가 있나요?

융합생명
공학과



- Q1** 단백질 특성 연구를 위해 논문을 읽었다고 했는데, 어떤 경로를 통해서 찾아봤나요?
논문에서 어떤 도움을 받았나요? 연구의 결과는 어떻게 나왔나요?
- Q2** 곰팡이 종류 동정을 위한 형태학적 DNA 염기서열 분석을 수행했다고 나와있는데
내용을 설명해볼 수 있을까요?
- Q3** 교내 창의과학대회에서 입상한 청국장과 낫토의 혈전용해 효과 비교 실험에서
설정된 실험군과 대조군에 대해 설명해볼까요?



상허생명과학대학

생명과학 특성학과



- Q1** 생태계 시뮬레이터를 제작해 모든 생물의 진화 과정과 진화의 원리를 밝혀내는 실험을 진행했는데 실험 과정에서 본인의 역할과 알게 된 내용을 설명해 볼까요?
- Q2** 미세먼지의 해결방안으로 이끼를 활용해야한다는 의견을 냈는데 활용 방법은 무엇인가요? 실제 활용 사례는 어떻게 있나요?
- Q3** 수생식물의 수질 정화 효과 연구를 진행했는데 어떤 방식으로 연구를 진행했나요? 녹조의 문제점은 무엇인가요?

동물자원 과학과



- Q1** 인간과 반추동물의 장내미생물의 기능과 차이에 대해서 조사했다고 했는데, 반추동물은 무엇이고 예로는 어떤 동물이 있나요? 조사 결과를 설명해볼까요?
- Q2** 닭의 집단 사육의 문제점과 해결방안을 발표했다고 되어있는데, 문제점과 해결방안을 설명해보세요.
- Q3** 축산업과 양돈산업에 관심이 있어 직접 축사에 방문해서 견학하고 분만 상황을 관찰했는데 어떤 절차로 견학할 수 있었나요? 알게 된 내용은 무엇인가요?

식량자원 과학과



- Q1** 스마트팜 기술에 관심이 있는데 적용사례 예시를 설명해 볼까요?
- Q2** 식용곤충식량 개발에 관심이 있다고 했는데 이것의 장단점을 설명해보세요.
- Q3** 콩과식물 토양중 질소함량 증가 확인한 실험을 했는데 어떤 방식으로 진행됐나요? 실험 결과는 어땠나요?

축산식품 생명 공학과



- Q1** '건자두 농축액을 첨가한 발효유' 실험을 진행했는데 실험 설계방법과 내용에 대해서 설명해 볼까요?
- Q2** 실버푸드와 일반푸드의 차이점에 대해서 탐구했는데 조사한 내용을 설명해 주세요?
- Q3** 유통기한과 소비기한을 병행하여 표기하는 방안을 제안했는데 둘의 차이는 무엇인가요? 이렇게 표기하는 나라의 예시를 들어볼까요? 장단점은 어떤 것이 있나요?



상허생명과학대학

식품유통 공학과



- Q1** 유전자 조작식품에 대해 보고서를 작성했는데 우리나라 유전자 조작 식품을 조사한 것 중에 예시를 들어보세요.
- Q2** 로컬푸드의 개념은 무엇인가요? 지원자가 생각한 로컬푸드 산업의 성장 가능성과 발전을 시키기 위한 방안을 생각해둔 것이 있다면 설명해 볼까요?
- Q3** 향노화 식품에 관심이 있다고 했는데 향노화 식품이란 무엇인가요? 대표적으로 어떤 식품이 있는지 예시를 들어서 설명해주세요.

환경보건 과학과



- Q1** 수질환경에 대해 관심이 높은 편인데, 수질오염은 어떻게 발생하나요? 그 해결책으로는 어떤 것을 제시할 수 있을까요?
- Q2** 미생물을 이용하여 환경문제를 해결하고 싶다고 했는데, 미생물을 사용하면 어떤 이점이 있나요?
- Q3** 바이오플라스틱에 대해 조사를 진행했는데, 어떤 것들을 조사했나요? 바이오플라스틱의 효용성은 어느 정도라고 생각하나요?

산림조경 학과



- Q1** 한국지리 시간에 산림치료에 대해 조사했는데, 원예치료와 산림치료의 차이점은 무엇인가요? 참고한 자료는 무엇인가요?
- Q2** 미적분 수업에서 실생활 속 미적분 사례로 조경과 관련지어 발표했는데, 어떠한 관련성이 있나요?
- Q3** 식물도감 제작 활동을 했는데, 제작에 소요된 시간은 어느 정도였나요? 식물도감의 구성은 어떻게 되어있나요? 그 중에서 기억에 남는 식물이 있나요?



수의과대학

수의예과



- Q1** 행동전문 수의사를 희망한다고 했는데, 반려동물들의 행동문제에는 어떤 것들이 있나요?
- Q2** 생명과학실험 수업에서 동물 해부를 진행했다고 했는데, 어떤 동물을 해부했나요? 해부 과정을 구체적으로 설명해볼까요?
- Q3** One Health 관점에서 산업동물의 질병을 탐구했다고 했는데, One Health란 무엇인가요? 산업동물 수의사는 어떤 역할을 하나요?



사범대학

일어
교육과



- Q1** 일본어 작문시간에 문법에 대해서 명확히 파악하고 있다고 했는데, 한국인이 실수하기 쉬운 문법 및 표현은 어떻게 있는지 예를 들어 줄 수 있나요?
- Q2** '일본과의 비교로 본 한국 애니메이션 업계의 성장 방향 제시' 계획서 작성했는데, 보고서의 내용은 무엇이었나요? 이런주제를 탐구하게 된 계기가 있나요?
- Q3** '일본의 인구와 인력난 문제' 발표했다고 나와있는데 주제선정의 이유는 무엇인가요? 어떤 자료를 근거로 준비 했나요?

수학
교육과



- Q1** 수업시간 중 설문조사를 통해 '프로그래밍 활용 교수법'은 수학 학습에 도움이 된다는 결론을 얻었다고 나와있는데, 어떠한 내용인지 설명할 수 있나요? '프로그래밍 활용 교수법'은 무엇인가요?
- Q2** '초점 없는 타원'이란 주제로 보고서를 작성하였는데, 어떠한 내용인가요? 특수상대성이론과 일반상대성이론을 바탕으로 하였다고 하는데, 두 가지 이론을 설명해 볼까요?
- Q3** 수학과제탐구로 '건물 복도 너비와 가구의 규격 간 상관관계' 대한 탐구활동이 있는데 어떤 내용인가요? 배운 점은 무엇인가요?

교육
공학과



- Q1** 수업 설계시 ADDIE 모형을 적용했다고 했는데, 개념을 설명해볼까요? 설계 과정의 구체적 사례를 말해보세요.
- Q2** 스크래치를 활용해서 교육 프로그램을 만들었다고 했는데, 어떤 프로그램인가요? 프로그램의 프로세스에 대해 설명해볼까요?
- Q3** VR과 AR 활용한 교육방법을 진행할 때 고려해야 할 요인에는 어떤 것들이 있나요? 그 이유는 무엇인가요?

영어
교육과



- Q1** 영어 번역 봉사 활동을 꾸준히 했는데, 어려움은 없었나요? 번역이 힘들었던 책이 있었나요?
- Q2** 수업시간에 우리나라 영어교육을 분석했다고 했는데, 어떤 점이 가장 문제라고 생각하나요. 이를 해결할 수 있는 방안은 무엇이라 보나요?
- Q3** 초등교사를 희망하다가 영어교사로 바뀌었는데, 그 계기가 있나요?



1. 자신의 활동내용을 잘 기록해두고, 면접 전에는 꼼꼼히 리뷰해요.



건국대를 비롯한 많은 대학의 학생부종합전형 면접을 100%제출서류 내용에 기반을 둔 면접으로 진행돼요. 즉, 자신이 제출한 자기소개서와 학교생활기록부에 기재된 내용을 확인하는 형태의 면접이라는 거죠. 따라서 면접을 잘 보기 위해서는 자신이 기술한 내용을 중심으로 고교 생활 중에 참여했던 다양한 활동들의 계기-과정(내용)-결과-배우고 느낀점을 잘 정리해 볼 필요가 있어요.

2. 평소에 사람들 앞에서 말하는 습관을 길러요.



많은 학생들이 고교 생활 중에는 말하기에 많은 노력을 기울이지 않다가, 면접고사에 임박하여 단기속성으로 준비하곤 해요. 하지만 긴장 상황에서 조리 있게 의견을 말하는 능력은 짧은 시간 내에 길러질 수 있는 게 아니랍니다. 평소에 발표, 토론 등 수업과 교내활동 중 말하기 훈련이 필요한 상황에 자발적으로 참여하는 것이 장기적으로 말하기능력 향상에 매우 큰 도움이 될 수 있어요.

3. 긴장 완화를 위한 마인드컨트롤은 필수!



면접고사장은 그 어느 때보다도 긴장이 되는 현장일 거예요. 아무리 열심히 준비를 해도 당일엔 너무 심하게 긴장하게 되면 머릿속이 새하얘지는 아찔한 경험을 하게 될 수 있어요. 따라서 긴장을 잘 다스리는 자신만의 마인드컨트롤 방법을 잘 찾아볼 필요가 있답니다. 평소에 긴장상황에서 침착하게 일을 처리하는 훈련을 자주 해보면 그 방법을 찾는 데 도움이 될 거예요. 물론 친구들과 면접 상황을 연습하면서 미리 익숙해지는 것도 좋은 방법이 되겠죠.

4. 끝날 때까지는 끝난 게 아니예요. 마지막까지 최선을!



보통 면접고사는 10분 내외로 진행하며, 5~7가지 정도의 질의응답을 하게 돼요. 완벽주의 성향이 강한 학생일수록 한두 가지 질문에 대해 답을 잘 못했다는 생각이 들면, 그 영향으로 이후에 나오는 질문에도 답변을 소홀하게 하는 경우가 있어요. 그 짧은 시간 안에 스스로 포기하는 셈이 되는 거죠. 이건 너무나 어리석은 거랍니다. 모든 질문에 대한 답변에 최선을 다하는 것이 마지막 근소한 차이로 합/불의 차이를 만들어 낸다는 점을 꼭 기억하세요.



“자신의 활동을 믿고 자신감을 갖자!”

김태동, 건축학부 20학번

목표를 구체화시키자!

어렸을 적, 저에게는 자신이 설계한 집에서 사람들이 생활한다는 것이 너무 멋진 요소였습니다. 그렇게 건축가라는 목표를 잡고, 건축에 관심이 있는 사람이라면 누구나 다 하는 내진 설계에 대한 탐구 활동, 기초적인 설계 방법에 관해서 공부했습니다.

그러다 고등학생 때, 미세먼지와 지구온난화의 심각성을 직접 체감하고, 이러한 환경 문제를 건축과 연관 지어 완화할 수는 없을까? 하는 질문을 던지고 고민하며 ‘건축가’에서 ‘친환경 건축가’가 되겠다는 구체적인 진로를 설정했습니다.

지구온난화를 완화하기 위해 에너지 사용량을 감소시키는 방안을 찾아보겠다는 생각을 했습니다. 가장 처음에 생각한 것은 ‘건축물에서 에너지를 생산해낸다면 어떨까?’ 였습니다. 에너지 사용량이 매우 많은 고층빌딩에서 사용되는 진동댐퍼의 움직임을 이용한다면, 전기생산을 할 수 있을 것이라는 생각을 하였습니다. 이에 대한 탐구활동은 진행하며, 생각보다 적은 폭의 진동댐퍼 움직임 때문에, 전기생산에는 어려움이 있을 것 같았지만, 발전기와 연결되어있는 톱니바퀴의 수를 조절하여 전기생산을 할 수 있었습니다.

물론 실현가능성이 있을지에 대해서는 확신을 할 수 없지만, 그런 것에 대해서는 더욱 전문적인 교육기관인 대학교에서 탐구하겠다는 목표를 가지며, 친환경 건축가라는 목표에 더 다가가기 위해 노력했습니다.

탐구활동은 교과과정에서 뽑아오자!

자신의 목표를 이루기 위해 무슨 탐구 활동을 해야 하는지 막막한 친구들이 있을 것입니다. 이러한 친구들에게 교과목의 목적을 살펴보는 말을 해주고 싶습니다. 교과목을 단지 교과목 그 자체로만 생각한다면, 자신을 표현할 수 있는 것은 성적밖에 없다고 생각할 것입니다. 하지만, 교과목을 통한 탐구 활동을 한다면, 자기주도성, 심화학습의 여부, 더 나아가 전공 적합성까지 표현할 수 있는 방법이 될 것으로 생각합니다.

친환경 건축가라는 목표를 확실하게 갖게 된 직후에, 어떠한 탐구 활동을 해야 할지 막막했습니다. 그러던 중, 물리 교과에서 배우게 되는 단열에 흥미가 생기게 되었습니다. 단열과 친환경 건축물을 관련해서 패시브하우스에 대해서 탐구를 하였습니다.

또한, 생명과학의 증산작용과도 연계해서 벽면녹화와 옥상정원의 단열성능에 관해 탐구를 했습니다. 이 부분에 대해서는 얼음의 부피를 측정하기 보다는 직접 키운 식물을 벽면 혹은 옥상에 올려 둔 건축물 모형 내부의 온도를 측정하는 방식으로 탐구활동을 진행했습니다.

이 활동에서는 증산작용에서 나타나는 물질의 상태가 달라지면서 나오는 열의 형태인 잠열에 대해서도 다루면서 물리과목의 이해도 역시 증가시킬 수 있었습니다. 이러한 점은 그 교과목의 이해도를 증가시킬 수 있고, 교과목에서 뽑아온 탐구 활동 과정으로써 고등학교의 수준에 맞는 적합한 활동을 계획할 수 있었습니다.

다른 한편으로는 면접 준비를 할 때, 직접 소재를 뽑은 활동인 만큼 더욱 확실하게 준비를 할 수 있었고, 실제 면접에서도 더욱 편하고 자신감 있게 답변할 수 있었습니다.

고교활동 정리와 모의면접을 통해 자신감을 갖자!

면접을 준비하기에 앞서, 저는 면접관의 입장을 생각해봤습니다. 과연 그분들이 원하는 것은 무엇일까? 어떤 학생들을 뽑고 싶어 할까? 라는 질문을 스스로 가지게 되었습니다. 그 결과 더욱 관심이 있는 학생을 뽑을 것이라는 결론을 내렸습니다. 이러한 학생이 되는 것은 어렵지 않을 것으로 생각했습니다. 자신의 활동, 목표에 대해 확실하고 구체적으로 알고, 표현을 잘한다면 충분히 가능하다고 생각했습니다.

주변 친구들을 보면, 자신이 했던 활동에 대해 확신이 없고, 올바르게 표현을 잘 못 한다고 느꼈습니다. 이러한 점을 바로잡는 방법은 간단합니다. 면접관들은 우리가 했던 활동이 어떤 활동인지 더욱 구체적으로 알고 싶은 마음에 서류전형 합격을 시킨다고 생각했습니다. 그렇기에 자신이 했던 활동을 차근차근 되돌아보고, 주제, 과정, 결과, 그리고 얻게 된 점을 완벽하게 알고 있으면 가능할 것으로 생각합니다.

저의 경우에는 고등학교 때 했던 활동들을 파일에 담아서 학년별, 과목별, 그리고 탐구 활동별로 다 정리를 해주었습니다. 이러한 자료들을 다시 보며, 그때 활용했던 개념과 원리들을 교과서를 통해 차근차근 재정비하는 과정을 거쳤습니다. 학교에서 모의 면접을 처음 진행을 했을 때, 평소와는 다른 분위기의 교실과 담임선생님께서 임하는 자세에 많이 놀라, 대답도 제대로 못 했습니다. 이러한 문제점을 자신이 잡아내기에는 쉽지가 않다고 생각했기 때문에 모의 면접하는 과정을 동영상으로 녹화했습니다. 녹화본을 보며 찾은 저의 문제점을 해결하기 위해서, 자투리 시간을 활용하여 친구들과 모의 면접을 진행하였습니다.

또한, 종종 자기소개서와 생활기록부에서의 모순점에 대해 질문을 하시고는 합니다. 자신이 예상했던 질문과는 다른 질문이 들어온다면, 긴장한 순간에서 심리가 크게 흔들릴 수 있습니다.

탐구활동 중 미래건축물을 탐구한 활동이 있었는데, 현재 기술로 미래 건축물을 설계한다면 어떤 모습이 될 것 같나요? 라는 질문을 하셨습니다. 이때, ‘저는 미래건축물을 짓는다는 것은 미래 기술이 있다는 전제가 깔려있는 것인데, 어떻게 답변을 해야하지?’ 라는 생각과 함께 말문이 막혔습니다. 하지만, 도시재생동아리에 참여하면서, 뉴욕에 지하주차장을 지하공원으로 재생시킨다는 기사를 봤던 기억이 떠올랐습니다. 이를 토대로, 지금 현재에도 지하 공간에 태양을 대체할 수 있는 광원을 배치함으로써, 지하공원을 계획하고 있기에, 지하공간부터 시작해서 하늘에도 지을 수 있게 될 것 같다고 자신감 있게 말씀드렸습니다. 이러한 당당하고 자신감 있는 태도는 면접관들이 더욱 큰 관심을 가질 수 있을 것으로 생각합니다.

학생부 종합전형만의 특징을 이용하자!

저는 고등학교 내신 총점이 건국대학교에 붙을 만큼 좋은 성적이 아니었습니다. 하지만 건국대학교에 최초합을 하였습니다. 최초합을 한 후, ‘도대체 왜 나를 뽑아 줬을까?’ 라는 생각을 가지게 되었습니다. 그 과정 중, 학생부 종합전형의 특징에 다시 한 번 주목하게 되었습니다.

학생부 종합전형의 특징은 교과목의 성적만을 보는 평가방식이 아닌, 학생을 여러 방면으로 평가하는 방식입니다. 그렇기에, 자신이 다른 학생들에 비해서 성적이 조금 낮더라도, 활동의 질이 좋다면, 충분히 지원하고 합격을 노력할 만한 전형입니다. 제가 생각하는 질 좋은 활동은 자신의 활동을 남에게 추천해줄 수 있을 뿐만 아니라, 자신이 그 활동에 관심을 가지며, 계획단계부터 마무리단계까지 나열을 할 수 있는 정도의 활동입니다. 여기서 자신이 활동들에 가졌던 관심도가 가장 중요하다고 생각합니다. 왜냐하면, 관심도가 높아야 면접평가 때 자연스럽게, 자신이 했던 내용들을 면접관에게 설명해드릴 수 있기 때문입니다. 그렇기에, 성적보다는 자신의 활동에 자부심을 가지며 더욱 깊이 있게 진행해 보셨으면 합니다.



“세 마리 토끼를 모두 잡은 이 구역의 진정한 융합인재!”

남지우, 경영대학 경영학과 20학번

한국지리에서 쏘아올린 작은 공이 경영지도사를 꿈꾸게 하다

많은 친구들이 전공과 관련된 활동을 동아리, 진로영역에만 비중을 두는 경향이 있습니다. 하지만 저는 전공 적합성을 드러내기 가장 좋은 영역은 ‘세부능력 특기 사항’이라고 강조하고 싶습니다. 세부능력 특기 사항은 얼마나 해당 진로에 관심이 많은지 드러낼 수 있는 가장 좋은 영역입니다.

보통 경영학과와 관련이 있는 과목을 떠올렸을 때, 한국지리를 떠올리기는 쉽지 않을 것입니다. 하지만 저는 이 과목에서 경영 관련 탐구 활동을 하다가 경영지도사라는 진로를 꿈꾸게 되었습니다. 한국지리의 소단원 중 ‘중소기업과 대기업의 불균형적 차이’에 대해 알려주는 단원이 있었습니다. 평소 경영에 관심이 많았던 저는, ‘어떻게 하면 중소기업의 성장을 더 성장시켜 경제에 이롭게 할 수 있을까?’라는 의문이 들었고, ‘대기업이 중소기업과 상생 협력을 한다면 도움이 될 수도 있겠다’라는 생각이 들었습니다. 이후 국내외의 상생 협력 사례를 찾아 ‘상생 협력이 중소기업의 성장에 도움이 될 것이다’를 주제로 보고서를 써서 한국지리 담당 선생님께 제출하였습니다. 이후 중소기업의 성장에 대해 더 심도 있게 생각해보며, 중소기업의 성장을 위해 노력하는 경영지도사를 꿈꾸게 되었습니다.

이렇게 한국지리 과목에서 의문을 가지고 시작했던 작은 탐구 활동이 경영지도사를 꿈꾸게 한 것처럼, 세부능력 특기 사항은 진로에 대한 관심도를 드러낼 수 있는 가장 좋은 영역입니다.

절대 그냥 지나치지 말고, 진로와 해당 과목을 연결해 어떤 탐구 활동을 할 수 있을지 생각해보는 시간을 가졌으면 좋겠습니다.

내신 앞자리 숫자를 두 번이나 바꿔준 ‘남지우표 3회독 공부법’

학생부 종합 전형에서 자기소개서, 생활기록부도 중요하지만, 많은 분들이 궁금해하시는 부분은 아무래도 성적이라고 생각합니다. 저는 건국대학교 경영학과 평균 합격 내신보다 낮았고, 선생님들께서도 이 내신으로는 건국대학교에 합격할 수 없을 것이라고 말씀하셨습니다. 하지만 저만의 공부 방법을 믿고 꾸준히 공부했고 1학년 때 3점대 초반, 2학년 때 2점대 중반, 3학년 때 1점대 중반의 내신을 기록하며, 결과적으로 두 단계나 내신을 상승시켰습니다. 저는 암기력이 좋지 않아 사회탐구 과목을 공부할 때 유독 힘들었던 기억이 납니다. 이걸 극복하기 위해선 같은 내용을 지속적으로 반복해서 외워야 한다는 생각이 들었고 보다 효율적으로 공부하고자 저만의 ‘3회독 공부법’을 만들었습니다.

먼저, 중요하다고 생각하는 부분을 밑줄 그으면서 세 번 정독합니다. 정독할 때마다 깨달음이 있기 때문에 각각 다른 색깔로 그어주시면 좋습니다. 세 번 정독하면 책의 흐름이 들어오는데, 목차를 외우고 목차별로 기억나는 내용을 백지시험 보는 것이 두 번째 순서입니다. 백지시험이란 말 그대로 아무것도 적혀있지 않은 백지에 기억나는 내용을 모두 적어보는 것입니다. 이렇게 하면 내가 어느 부분을 모르는 건지 정확히 파악할 수 있습니다. 마지막은 문제집을 푸는 단계입니다. 문제를 다 못 풀어도 되니 문제와 관련된 개념을 옆에 적으며 푸는 것에 포커스를

맞춥니다. 특히나 오지선다형 문제 경우, 답 맞히기보단 모르는 선지 하나하나에 신경을 써야 합니다. 여러분들도 이 방법으로 공부하신다면 내신 앞자리 숫자가 바뀌는 정말 신기한 경험을 하게 될 겁니다. 공부에서 가장 중요한 것은 무식한 반복이 아니라 체계적이고 요령 있는 반복 학습입니다! 당장 내일부터 실천해 보는 것은 어떨까요?

면접의 여왕, 면접 앞에서 무너질 뻔하다

제 스스로 이런 소재목을 붙이게 되어 굉장히 부끄럽습니다. 하지만 저는 학창 시절에 면접이 필요한 모든 활동에서 좋은 결과를 냈었고, 반장과 축제 mc를 담당하며 많은 사람들 앞에서 말하는 것에 능숙한 상태였습니다. 그래서 대학 면접을 우습게 보며 대충 준비한 결과, 학교 선생님들과 함께하는 모의 면접 때 큰 실수를 연속했습니다. 제 치명적인 실수는 크게 세 가지였습니다. 첫 번째, 제가 한 활동이 무엇인지 기억하지 못했습니다. 두 번째, 간단한 토론 주제에도 명확히 입장을 밝히지 못한 채 얼버무렸습니다. 세 번째, 왜 수많은 대학 중에 이 대학에 지원해야 하는지, 내가 왜 뽑혀야 하는지 대답하지 못했습니다.

위에 세 가지는 많은 학생들이 실수하는 부분입니다. 이를 교정하기 위해 전 고삼 끝에 다음과 같이 면접을 준비했습니다.

TIP1) 자기소개서와 생활기록부를 분석하는 노트를 만들기 : 이 작업을 하면, 면접에서 서류를 기반한 질문이 나왔을 때 당황하지 않고 침착하게 대답할 수 있으며 전반적으로 본인이 어떤 활동을 해왔는지 이해할 수 있습니다.

TIP2) 꼬리에 꼬리를 물며 모의 질문을 만들기 : 예를 들어 생활기록부에 정책에 대해 탐구한 내용이 적혀있다면, 그 정책이 무엇인지부터 시작해서 정책에 대한 나의 찬반 여부는 무엇인지. 반대할 경우에 이 문제를 해결할 또 다른 방법은 무엇인지 심층적으로 스스로에게 물어보는 연습을 해야 합니다. 활동을 했다는 사실보다도 그것에 대한 본인만의 주관의 중요하기 때문에 이 과정은 꼭 필요한 과정입니다.

TIP3) 지원하고자 하는 학교의 특성과 역사를 공부하기 : 면접관님께서 ‘왜 다른 학교도 많은데 우리 학교를 지원했나요?’, ‘1분 정도 남았는데 하고 싶은 말 해주세요’라는 질문을 하실 때가 있습니다. 이때 해당 학교에만 있는 프로그램, 동아리, 인재상을 나와 연관 지어 말할 수 있다면 큰 플러스 요인이 될 것입니다.

넘어지더라도 부딪치고 보자

지금 이 순간에도 건국대학교에 오고 싶지만, ‘나는 안 될 거야’라는 생각을 하며 주저하는 친구들이 있을 것 같습니다. 저 역시 그런 생각을 가지고 있었습니다. 하지만 저는 경영학과와 관련하여 능동적이고 주체적으로 탐구한 저의 모습에 믿음을 가지고 도전했고, 결과적으로 최초합격이라는 성공을 맞볼 수 있었습니다. 본인 활동에 소신이 있다면, 본인을 믿으신다면, 건국대학교가 여러분들의 미래에 불을 밝혀줄 수 있다면, 꼭! 도전하셨으면 좋겠습니다. 도전해야 성장하는 나를 마주할 수 있고, 그 성장 끝에는 여러분들이 원하던 성공이 기다리고 있을 것입니다. 조금만 더 힘내서 내년에 건국대학교 캠퍼스 꼭 같이 걸을 수 있었으면 좋겠습니다. 예비 새내기 여러분 파이팅 :) 항상 응원하고 있어요~!!



“오랫동안 꿈을 그리는 자, 그 꿈을 닮아간다

박수아, 산림조경학과 20학번

수목에 대한 관심이 키운 교정 조성

저의 유년시절을 함께한 순천은 조경 산업의 중심지로 수목에 대한 관심을 가지게 된 기회 요인이었습니다. 막연한 호기심으로 시작된 녹지 공간 탐방은 남부권 조경 수종을 전반적으로 이해하는 토대가 되었습니다. 이 과정에서 산림과 조경 분야로 진로에 대한 확신을 가지게 되었습니다. 저는 인간의 지속적인 개입을 필요로 하는 조경이 아닌 자연의 자생적인 힘으로 유지, 관리 되는 것이 진정한 생태적 조경이라 생각하였습니다. 토지와 경관을 조성함에 있어 환경을 이해하고 보호하는 것에 초점을 둔 생태조경을 하고 싶다는 꿈을 가지게 되었습니다. 생태환경조경가를 꿈꾸던 저는 숲을 구성하는 개별적 단위인 수목 공부에 대한 필요성을 느끼게 되었고 수목도감을 지닌 채 학교 뒷산을 탐방하였습니다.

지역 산 탐방을 통해 숲 속에 성장하고 있는 여러 목본을 만날 수 있었습니다. 종명을 알아내고자 잎과 수피의 외형에 관한 감각적 특징을 우선적으로 파악하였고 규명할 수 없는 특징은 자의적인 해석으로 기록해 두며 저만의 포트폴리오를 완성하였습니다.

이렇듯 애정에서 파생된 탐구는 감각주도적 해석을 기반으로 한 저만의 수목 동정법을 정립하는 시발점이 되었습니다.

그러던 중 저는 학교 교정에 대한 관심을 가지게 되었습니다. 평소 학교 생활을 하며 느낀 교정의 문제점을 하나씩 정리해 보았습니다. 상록성 위주의 식재로 경관의 통일성을 가지고 있었지만 사계절 모두 똑같은 경관을 가지는 단조로운 공간이었습니다. 그리고 녹음수의 역할을 하는 수목들이 없어 무더운 여름에 학생들의 쉼터가 되어줄 수 있는 공간이 부족하다고 생각하였습니다. 이를 해결하고 싶었던 저는 교육청에서 주최한 자유 프로젝트 대회에 참가하였고 저의 프로젝트는 선정이 되어 직접 교정을 계획부터 설계, 시공까지 할 수 있었습니다. 그렇게 철쭉 1000그루 산딸나무 15그루 수국 60그루를 심으며 아름다운 교정을 조성하였습니다. 조그마한 관심에서 시작되었지만 여기서 멈추지 않고 나의 현재 위치에서 할 수 있는 활동들을 계획하였고 이는 저에게 산림조경 분야를 직접 체험 할 수 있는 경험이 되었습니다.

생활기록부의 길잡이는 자기소개서

자기소개서는 입학사정관님께 수많은 활동들 중 가장 주목하였으면 하는 활동을 알려주는 좌표가 되어준다고 생각했습니다. 또한 생활기록부에서 속에서 보여주지 못한 나의 강점을 보여주는 기회라고 생각했습니다. 생활기록부가 학교 선생님께서 ‘나’가 어떤 학생인지를 객관적으로 보여주는 설명문이라면 자기소개서는 이것을 바탕으로 ‘나’ 자신이 건국대학교와 산림조경학과에 적합한 인재임을 부가적으로 주장하는 설득문이라고 생각하며 글을 적었습니다. 자기소개서만이 ‘나’가 직접 작성할 수 있는 유일한 서류이기에 생활기록부에서 전달하지 못한 나의 장점을 보여주고자 노력했습니다.

자기소개서를 적는 과정 중 어떤 소재를 가지고 나의 이야기를 이끌어 나갈지를 정하는 것이 가장 중요한 부분이라고 생각했습니다.

모든 답은 나의 서류 속에 있다!

면접 시간은 10분 남짓이지만, 이 짧은 10분은 3년의 고등학교 생활을 보여주는 시간이라고 생각했습니다. 나는 어떤 학생인지 그리고 어떤 분야에 관심이 많은지 마지막으로 건국대학교 입학 을 통해 배우고자 하는 것은 무엇인지 이 세 가지가 면접이 끝난 후 면접관님의 머릿속에 정리된다면 그것은 성공한 면접이라고 생각했습니다.

저는 면접을 준비할 때 항상 거울과 카메라를 준비했습니다. 거울과 동영상 촬영을 통해 표현, 자세, 언어, 태도를 확인하며 말하는 연습을 하였습니다. 이 방법은 평소 대화하는 과정 중 나오는 ‘나’가 몰랐던 습관을 찾을 수가 있었고 이는 더욱 올바른 대화 방법을 정립할 수 있었습니다. 그리고 예상 질문을 만들어서 연습하는 것도 매우 중요했습니다. 하지만 단순히 예상 질문을 만들어서 그것에 대한 답변을 적어보는 것에서 그치지 않았습니다. 답변을 적었다면 그 답변을 들은 면접관님께서 또 어떤 질문을 할 것인지를 생각하고 예상 질문을 이런 식으로 반복해서 마련하였습니다. 실제 면접에서 한가지의 질문에 학생의 답변을 들은 뒤 또 다른 주제의 질문으로 넘어가는 경우보다 그 답변에 대한 추가적인 질문이 연속적으로 이어지기 때문에 이러한 연습을 하였습니다.

저는 면접관님께 1960년대 산림녹화를 위해 어떤 수목들이 식재 되었는지를 묻는 질문을 받았습니다. 이는 제가 자기소개서 1번 문항에 적은 방장산의 연대기를 추적한 활동 사실의 유무를 확인하는 질문이었습니다. 이 질문에 저는 방장산 연대기 추적을 통해 도출된 결론을 말씀드렸습니다. 1960년대에는 질소고정박테리아를 내포하고 있는 콩과식물을 1차적으로 심은 뒤, 경제수로 조림하였다는 답변과 함께 현재 우리나라 산림이 바라보아야 할 지향점에 대해서도 말하였습니다.

이렇듯 건국대학교는 생활기록부와 자기소개서를 바탕으로 한 면접이기 때문에 그렇게 어렵지 않았습니다. ‘나’가 제출한 서류의 사실유무를 묻는 질문과 서류에서 보여주지 못한 아쉬운 부분을 추가적으로 보여주는 자리라고 생각하면 될 것 같습니다.

진정성 있는 자신감으로 무장하라!

입시는 자신감이라고 생각합니다. 남들에게 휘둘리지 않고 나의 길을 깨끗하게 걸어가는 것이 중요합니다. 저는 전라남도 보성에 위치한 일반고등학교를 졸업하였습니다. 농어촌에 해당하는 작은 학교를 다녔지만 제가 놓인 상황에서 최선을 다하였습니다. 그 시작은 학교생활을 열심히 하는 것이었습니다. 3년간 주도적으로 학교생활을 성실하게 이어나갔습니다. 또한 적극적으로 진로를 탐색하였습니다. 이는 생활기록부에서 다양한 활동과 경험을 통해 성장한 ‘나’의 모습과 발전 가능성을 지닌 잠재력 있는 학생임을 보여주었습니다. 문과임에도 이과계열의 전공을 선택하여 교차지원을 하였고 내신 성적과 수상내역 그리고 봉사활동이 화려하지는 않았지만 현재 주어진 상황에서 최선을 다한 모습을 보여주었습니다.

입시를 통해 본 건국대학교는 학생의 화려한 모습에 주목하기보다는 주어진 상황 속에서 학교생활을 충실하게 이끌어 나가며 성장해 온 꾸밈없는 학생에게 주목해주는 학교라는 것을 느낄 수 있었습니다. 알맞은 땅에 알맞은 나무를 골라 심어야 한다는 적지적수의 말처럼 훌륭한 인재인 여러분이 미래를 선도하는 대학인 건국대학교에 입학한다면 융합인재로서 멋지게 뿌리내릴 수 있을 것이라 약속합니다.



Q1 내신성적이 낮는데, 학생부종합으로 합격이 가능할까요?

A1 학생부종합전형은 내신등급만으로 '정량평가' 하지 않습니다. 학업역량, 전공적합성, 인성, 발전가능성이라는 평가요소를 토대로 '정성평가' 하므로 내신등급만으로 합격가능성을 진단하기는 어렵습니다.

Q2 교내 수상이나 비교과 활동이 저조한데, 학생부종합에서 불리한가요?

A2 학생부종합전형은 수상이나 활동의 개수나 등수로 평가하지 않습니다. 수상경력에서는 관심분야가 어디에 있는지, 그에 따른 교내활동의 참여 정도 등을 확인하고 있습니다. 학교마다 교내 대회가 많은 곳도 있고 적은 곳도 있기 때문에 교육환경을 고려해서 평가하고 있습니다.

Q3 출결에 있어 1번이라도 지각/결석이 있으면 감점인가요?

A3 지각, 조퇴, 결과, 결석이 있다고 해도 납득할만한 사유가 있다면 문제되지 않습니다. 다만 무단(미인정)의 경우, 학년이 바뀌어도 연속적으로 발생하거나 횟수가 많을 경우에는 긍정적으로 보기는 어렵습니다. 다른 영역에서도 불성실한 모습이 나타날 경우에는 '인성'에서 감점이 될 수 있으니, 출결에 대해서는 유의하시기 바랍니다.

Q4 진로가 계속 바뀌었는데, 진로가 동일한 친구에 비해 불리한가요?

A4 고등학교는 진로를 탐색해나가는 시기이므로 진로가 바뀌었다고 해서 부정적으로 판단하지는 않습니다. 진로가 동일하든 바뀌든, 어떤 고민을 바탕으로 해당 진로를 정한 것이냐가 중요합니다. 오히려 대학에서는 '왜' 해당 진로를 희망하고, 진로를 정한 다음에는 '관련 활동과 경험'을 어떻게 탐색했는지를 더 눈여겨봅니다.



Q5 봉사시간이 많으면 유리한가요? 그리고 개인 봉사도 꼭 해야 하는지 궁금해요.

A5 봉사시간은 한 학년당 권장 시간인 20시간 정도만 이수하면 문제되지는 않습니다. 해당 활동이 개인이 한 것인지 교내에서 한 것인지는 크게 상관없습니다. 과도한 개인봉사보다는 교내에서 사소한 것이라도 충실히 수행했다면 더 긍정적인 평가를 받기도 합니다. 봉사활동의 실적이나 시간보다는 봉사활동의 내용에 주목하여 진정성 있는 봉사를 실천하는 것이 보다 중요합니다.

Q6 독서는 많이 하면 할수록 좋은가요? 책의 수준은 어느 정도여야 하는지 궁금해요.

A6 독서활동은 지원자의 관심사가 어디에 있는지를 볼 수 있는 자료 중 하나입니다. 독서의 양이 많거나, 혹은 어려운 전공 서적을 읽었다고 해서 무조건 좋은 평가를 받는 것은 아닙니다. 고등학생 수준으로 읽을 수 있는 도서 안에서 어떤 지적 호기심을 충족시키고 있는지, 그로 인해 느낀 점은 무엇인지에 주목해서 해석합니다.

Q7 말을 아주 잘하는 편은 아니에요. 면접에서 불리할까요?

A7 건국대학교의 면접은 기본적으로 제출 서류인 학교생활기록부와 자기소개서의 진위여부 확인으로 진행됩니다. 서류에 제시된 활동이나 경험에 대한 계기, 배운 내용, 느낀 점 등을 물어보고 그에 대한 답변을 통해 추가 질문이 들어가기도 합니다. 이 과정에서 외운 답변이나 멋진 인용구 등은 전혀 도움이 되지 않습니다. 오히려 본인이 한 내용에 대해 진솔하고 성실하게 답변하는 것이 훨씬 중요합니다.

Q8 학생부종합전형에서 중복지원이 가능한가요?

A8 수시전형에서는 총 6번의 지원이 가능합니다. 건국대학교에서는 학생부교과, 학생부종합, 논술 등 중복지원이 가능합니다. 학생부종합전형 안에서도 KU자기추천과 더불어 지원자격이 충족되는 전형에 대해서는 중복으로 지원할 수 있습니다. 다만 면접평가가 진행되는 단계별 전형의 경우, 지원하는 모집단위의 면접일이 겹치게 되면 중복지원이 불가하니 일정이 확인해주시기 바랍니다.



Q9 진로선택과목의 영향력은 어느정도인가요? 학과별로 필수 이수 과목이 지정되어 있나요?

A9 진로선택과목은 학생의 자율적 선택권을 보장하기 위해 개설된 과목입니다. 그렇다고 무조건 다양한 과목을 선택했다고 해서 대학에서 긍정적으로 보는 것은 아닙니다. 학생 자신의 목표에 따른 선택이었는지, 실제 어떠한 내용을 배웠는지 등 진로선택과목의 이수과정이나 과목별 위계 및 학습 내용 등을 고려해서 평가합니다.

Q10 소인수 선택과목, 온라인 공동교육과정을 선택하여 이수하면 유리한가요?

A10 학생 스스로의 선택 이수는 학생의 관심도를 파악하는 데에 어느 정도 도움을 줄 수는 있습니다. 다만 교과목의 단순 이수 여부와 등급만으로 정량평가하는 것은 아닙니다. 진로선택과목 평가와 마찬가지로 해당 과목의 위계와 내용의 수준, 그리고 학생 스스로에게 어떠한 의미가 있었는지 등을 종합적으로 고려해서 파악합니다.

Q11 서류평가나 면접평가에서 동점자가 나오면 모두 합격이 가능한가요?

A11 건국대학교의 학생부종합전형은 서류평가만 진행되는 일괄합산 전형과 면접평가까지 진행되는 단계별 전형으로 구분됩니다. 서류평가와 면접평가 모두 '발전가능성'에서 점수가 우수한 학생이 우선 순위로 올라갑니다. 발전가능성도 동점일 경우에는 차순위로 5순위까지 적용하게 되는데, 동점자 처리 기준을 다음과 같이 설정해두고 있으니, 참고하시기 바랍니다.

※ 학생부종합전형 동점자 처리기준

구 분	KU자기추천 사회통합 특성화고졸업자 특수교육대상자		기초생활및차상위 농어촌학생 특성화고졸재직자
	1단계	2단계	
1순위	서류평가 발전가능성 점수	면접평가 발전가능성 점수	서류평가 발전가능성 점수
2순위	서류평가 전공적합성 점수	면접평가 전공적합성 점수	서류평가 전공적합성 점수
3순위	서류평가 인성 점수	면접평가 인성 점수	서류평가 인성 점수
4순위	서류평가 학업역량 점수	서류평가 발전가능성 점수	서류평가 학업역량 점수
5순위	-	-	학생부(교과) 성적



학생부종합전형
평가요소 및 평가항목



학생부종합전형
가이드북



학생부종합전형
101가지 이야기



KU 온라인
입학전형 설명회



입시결과



온라인 전공체험



합격수기



KU꿈잡이노트

